

MEMÒRIA DE GESTIÓ TÈCNICA
SERVEIS SOCIALS

ANY 2015

POBLACIÓ EMPADRONADA:

Font: Serveis Estatals de l'Ajuntament de Reus. Dades oficials a 30 de juny de 2015.

En el darrer any (de juny de 2014 a juny de 2015) la població empadronada ha disminuït un 0,61%, concretament en 642 persones.

Aquest descens es deu a la **disminució de la població estrangera (663 persones menys, un 4%)**.

En tots els districtes ha disminuït la població empadronada menys en el 4. En el districte I és on ha disminuït més, un 1% (és el districte de la ciutat amb més població estrangera empadronada).

Evolució població total

	2006	2007	2008	2009	2010	2011	2012	2013	2014	2015
N	104.056	105.893	109.469	109.047	107.886	107.922	108.337	106.782	104.669	104.027
Dif. (n)	---	1.837	3.576	-422	-1.161	36	415	-1.555	-2.113	-642
Dif. (%)	---	1,77%	3,38%	-0,39%	-1,06%	0,03%	0,38%	-1,44%	-1,98%	-0,61%

Nacionalitat:

	2014	2015	Dif. (n)	Dif. (%)
Espanyola	87.582	87.603	18	0,02%
	83,68%	84,21%		
Estrangera	17.087	16.424	-663	-3,88%
	16,32%	15,79%		

Districte:

	2014	2015	Dif. (n)	Dif. (%)	
Districte I	19.567	19.362	19%	-205	-1,05%
Districte II	22.799	22.627	22%	-172	-0,75%
Districte III	22.613	22.516	22%	-97	-0,43%
Districte IV	14.769	14.783	14%	14	0,09%
Districte V	24.921	24.739	24%	-182	-0,73%
Total	104.669	104.027		-642	-0,61%

Franges d'edat:

	2014	2015	Dif. (n)	Dif. (%)	
0-15 anys	18.883	18.883	18,10%	-51	-0,27%
16-25 anys	10.825	10.686	10,27%	-139	-1,28%
26-44 anys	29.989	29.307	28,17%	-682	-2,27%
45-64 anys	27.355	27.469	26,41%	114	0,42%
65-79 anys	11.900	12.054	11,59%	154	1,29%
80 anys i més	5.717	5.679	5,46%	-38	0,66%
Total	104.669	104.027	100%	-642	-0,61%

1. ATENCIÓ SOCIAL DELS EQUIPS BÀSICS D'ATENCIÓ SOCIAL ANY 2015

1.1. Evolució de l'atenció social

Durant l'any 2015 es van atendre 21.966 persones, que suposa un 21,12% del total de la població empadronada a Reus.

Aquestes dades, respecte l'any 2014 suposen un **augment anual del 6,04%** més en l'atenció individual i familiar (1.252 persones), i d'una disminució del -14,41% en l'atenció en consergeria (-1.523 persones).

Cal tenir en compte que la població empadronada ha disminuït en 642 persones, un 0,61% i per tant el pes relatiu de persones ateses sobre la població empadronada si seguís la mateixa dinàmica també hauria de disminuir aquest 0,61%, però en realitat no sols no ha baixat sinó que el nombre de persones ateses ha augmentat en un 6,04%

En aquest any 2015 **s'han atès 3.443 persones per primera vegada** (alta al sistema de Gestió d'Expedients de Serveis Socials – GESS), el 15,67% del total de les atencions individuals i familiars realitzades.

	2014	2015	Dif. (n)	Dif. (%)
Atenció individual i familiar*	20.714	21.966	1.252	6,04%

Atenció en consergeria	10.571	9.048	-1.523	-14,41%
------------------------	--------	-------	--------	---------

**Les persones ateses a l'atenció individual i familiar són totes aquelles que tenen una o més intervencions actives durant l'any registrada al GESS.*

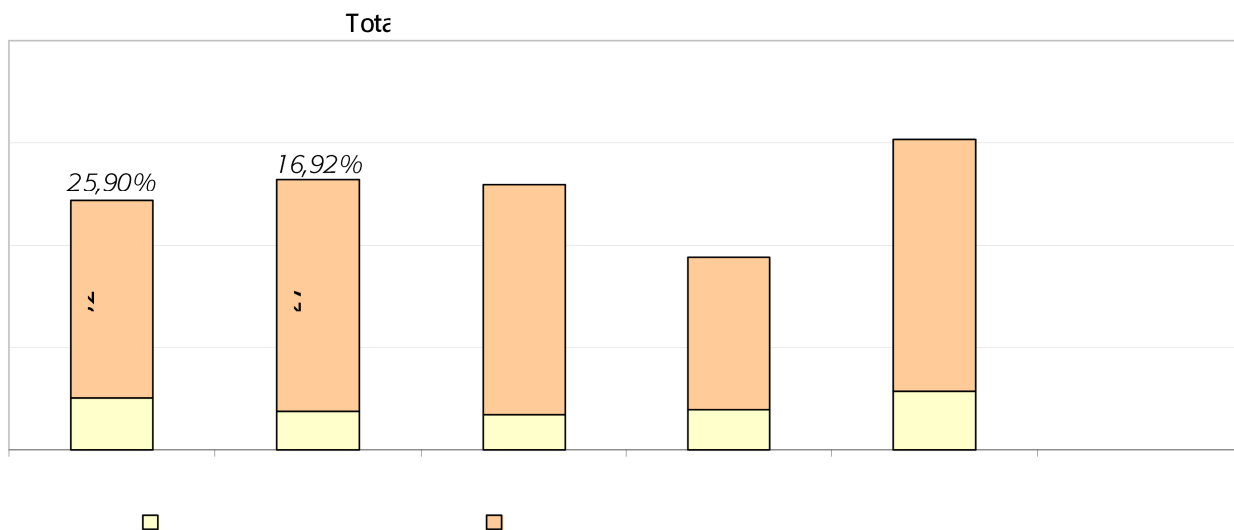
1.2. Districtes: atenció social realitzada i evolució

	Dist. I	Dist. II	Dist. III	Dist. IV	Dist. V	Ciutat
Població atesa 2014 (n)	4.640	4.099	3.289	3.572	5.065	20.714
Població atesa 2014 (%)	22%	20%	16%	17%	24%	20%
Població atesa 2015 (n)	5.015	3.829	3.443	3.946	5.673	21.966
Població atesa 2015 (%)	26%	17%	15%	27%	23%	21%
<i>Diferències (n)</i>	375	-270	154	374	608	1.252
<i>Diferències (punts sobre %)</i>	8%	-7%	5%	10%	12%	6%

Comparativa entre districtes i ciutat: Els districtes I, IV i V són els districtes que atenen més demanda de la població del que li pertocaria per població segons la mitjana de ciutat, que se situa en el 21,12%.

En els districtes II i III passa a l'inversa, atenen a menys demanda de persones del que li pertoca per població empadronada.

Comparativa anual d'atenció dels districtes: Tots els districtes augmenten el nombre de persones ateses, a excepció del II que disminueix un 7%. Destaca especialment el districte V amb un augment del 12% de la població atesa respecte l'any anterior.



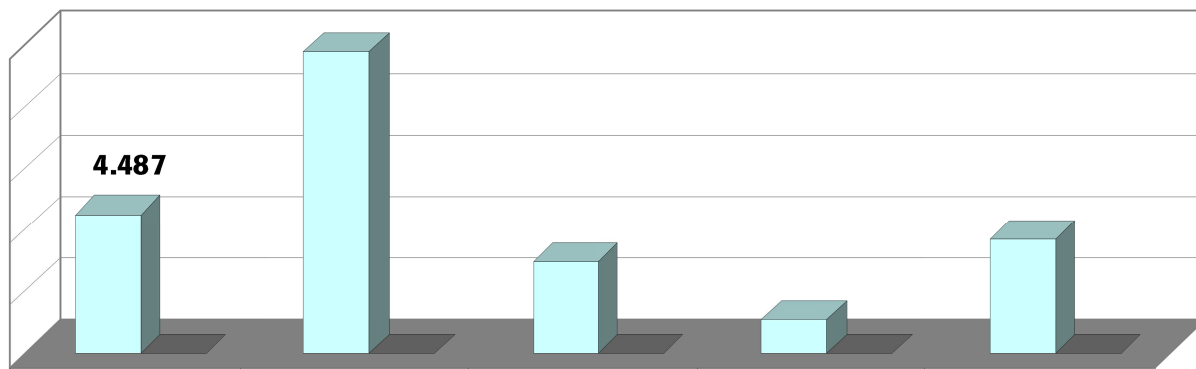
1.3 Àmbits d'atenció

(les persones ateses per més d'un àmbit s'han fet constar a família)

Àmbits:

	2014	2015	Dif. (n)	Dif. (%)
Adult	4.185	4.487	302	7,22%
Família	9.032	9.794	762	8,44%
Infància	2.937	2.958	21	0,72%
Joventut	1.029	1.049	20	1,94%
Vellesa	3.531	3.678	147	4,16%
Total	20.714	21.966	1252	6,04%

Les atencions de l'àmbit "Família" inclouen aquelles atencions de l'entorn familiar més directe i les atencions d'àmbit "Adult" aquelles que afecten individualment a la persona.



1.4 Tipus d'atenció

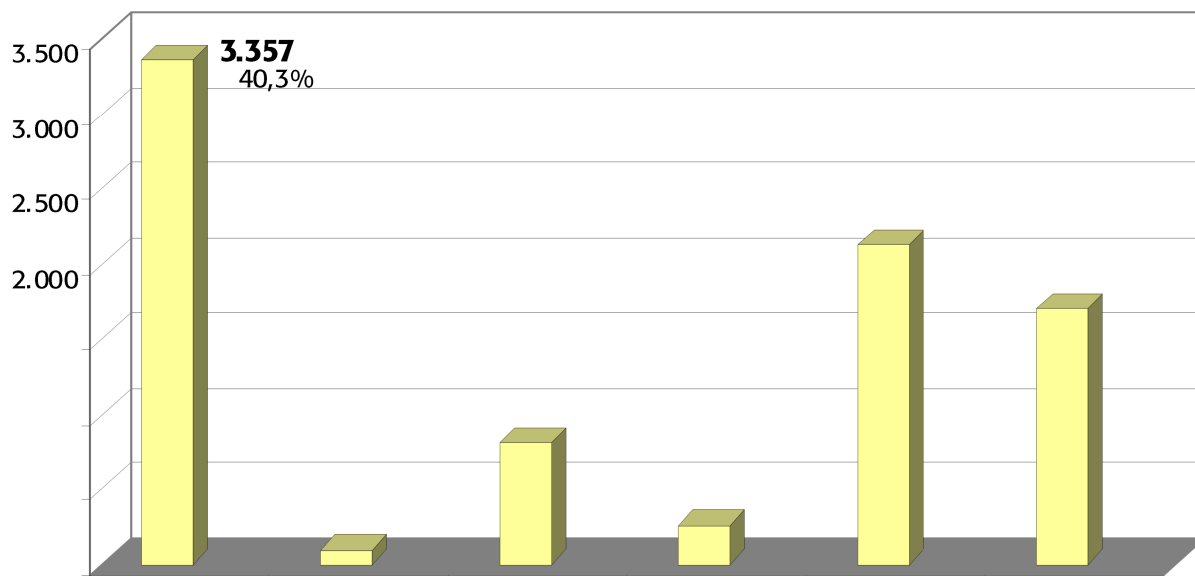
El 23% de persones ateses pels EBAS han tingut atenció en primera acollida, el 52% ha tingut atenció continuada (expedients oberts amb anterioritat a l'any 2015) i el 25% restant ha tingut atenció de primera acollida que ha derivat a atenció continuada.

Tipus d'atenció	Nombre persones	%
Primera acollida	5.036	23%
Atenció continuada	11.519	52%
Primera acollida + atenció continuada	5.411	25%
TOTAL	21.966	100%

Això suposa que el 38% de les persones ateses han tingut atenció de primera acollida i el 62% restant ha tingut atenció continuada.

Tipus d'atenció	Primera acollida	Atenció continuada	Primera acollida + atenció continuada	TOTAL	%
Primera acollida	5.036		5.411	10.447	38%
Atenció continuada		11.519	5.411	16.930	62%

2. Actuacions individuals i familiars específiques



Evolució:

	Ser. d'atenció domicili	Informes estrangeria	OAV	SIAD	PIRMI	Dependència
2014	3.111	121	710	231	1.786	1.755
2015	3.357	93	811	257	2.123	1.699
Diferència	246	-28	101	26	337	-56
	7,91%	-23,14%	14,23%	11,26%	18,87%	-3,19%

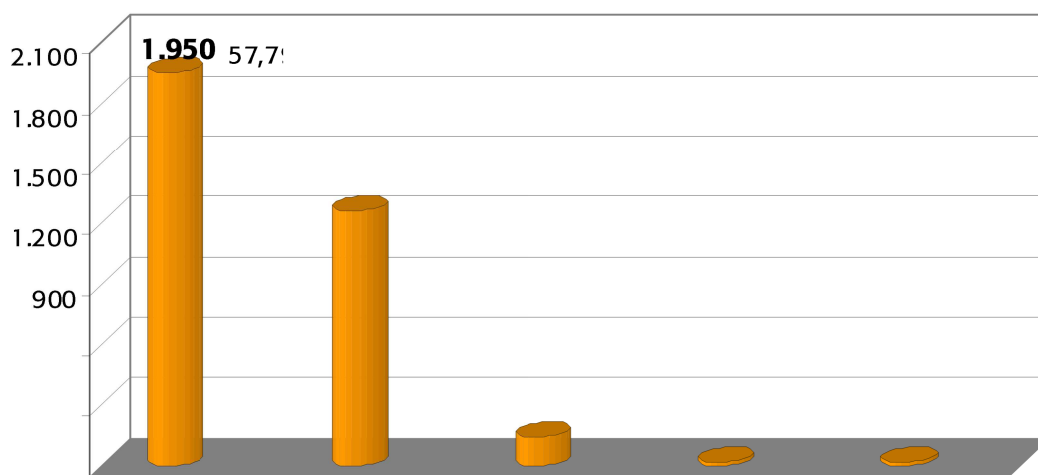
2.1. Programa d'Atenció Domiciliària

Aquest any s'han beneficiat **3.357** persones del programa d'atenció domiciliària.

	Teleassistència	SAD	Menjar a domicili	Banc d'Ajudes Tècniques	SIMAP / GPS
2014	1.874	1.182	15	61	17
2015	1.950	1.259	11	140	14
Diferència	76	77	-4	79	-3
	4,06%	6,51%	-26,67%	129,51%	-17,65%

- Els serveis de Teleassistència i SAD tenen un lleuger augment
- El servei de Menjar a domicili i SIMAP es redueixen en 4 / 3 el nombre de persones beneficiàries.

- El Banc d'Ajudes Tècniques es va iniciar el març de 2014 i aquest any s'ha consolidat amb 88 nous usuaris amb prestació de material a més a més dels 52 usuaris que ja en gaudien des de l'any anterior. A més a més s'ha donat informació i assessorament a 100 famílies.

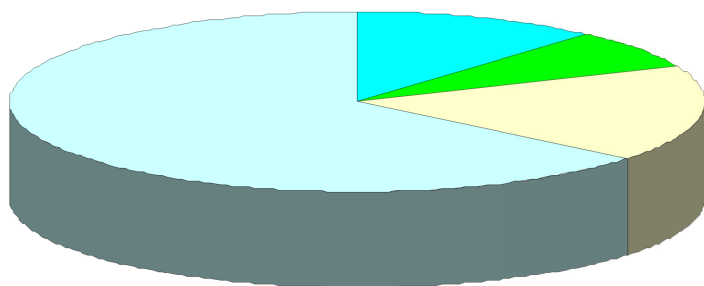


2.1.1. Servei d'ajuda a domicili (SAD)

Els **900 serveis d'ajuda a domicili** han donat cobertura a **1.259** persones.

Evolució del serveis d'ajuda a domicili per àmbits:

Àmbits	Infància i família	Dependència	Adults	Gent Gran	Total
2014	29	217	40	563	849
2015	38	219	49	594	900
Diferència	9	2	9	31	51
	31%	1%	23%	6%	6%



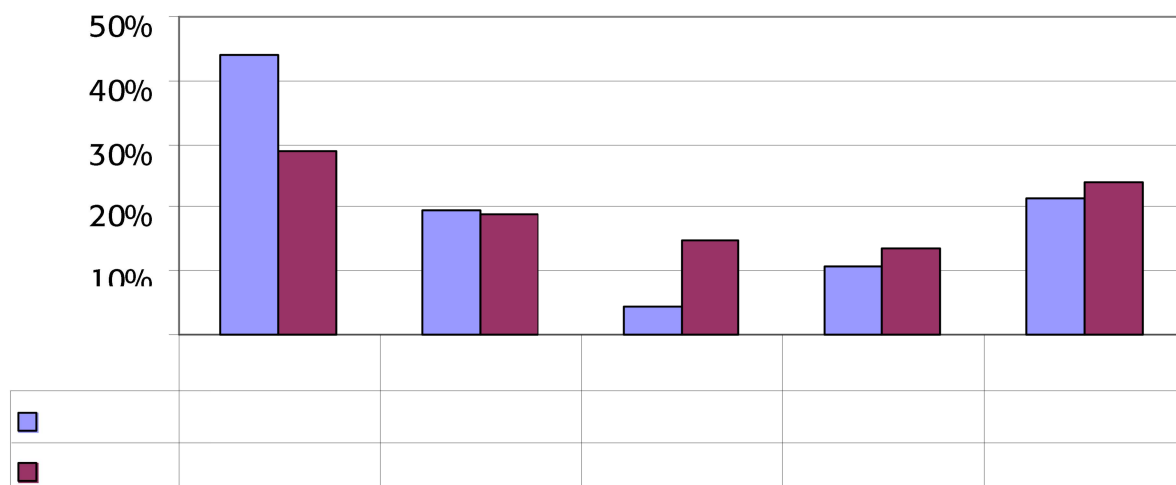
2.2 Informes d'estrangeria: arrelament social i integració social

Durant aquest any 2015 s'han tramitat 93 informes d'estrangeria, 28 menys que l'anterior (-23%)

Aquest any s'han tramitat 73 informes d'arrelament social, 11 menys respecte l'any passat. (*tràmit per regularització situació de persones sense permís de residència*) i s'han tramitat 20 permisos d'integració social, 17 més respecte l'any passat (*tràmit per renovar permís de residència sense tenir contracte de treball*).

	2014	2015	<i>Diferència</i>	
Arrelament	84	73	-11	-13%
Integració	37	20	-17	-46%
Total	121	93	-28	-23%

	Dist. I	Dist. II	Dist. III	Dist. IV	Dist. V	Total
2014	46	28	12	15	20	121
2015	41	18	4	10	20	93
<i>Diferència</i>	-5	-10	-8	-5	0	-28
	-11%	-36%	-67%	-33%	0%	-23%



2.3. Oficina d'Atenció a la Víctima (OAV)

A l'Oficina d'Atenció a la Víctima s'han atès 811 persones durant l'any 2015, 101 persones més (14%) respecte l'any passat.

	2014	2015	Diferències	
Persones ateses *	710	811	101	14%
Persones ateses amb ordre de protecció*	370	426	56	15%

* persones amb atenció directe presencial 356 i amb ordre de protecció 167

Durant l'any 2015 s'han realitzat 5.393 actuacions amb les 811 persones ateses, que suposa una mitjana de 6,6 actuacions per persona.

Actuacions realitzades

	Coordi-nacions	Trucades	Traspàs	Tràmits adminis	Entre-vistas	Citacions	Derivació suport psico.	Exp. transversals	Visita domicili
N	1.570	1.054	639	1.409	503	119	32	62	5
%	29,1%	19,5%	11,8%	26,1%	9,3%	2,2%	0,6%	1,1%	0,1%

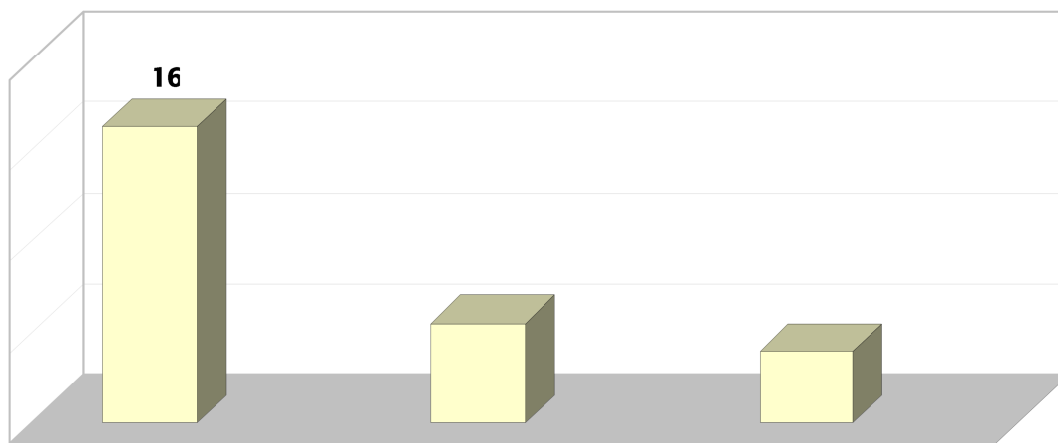
Motius d'atenció a les persones:

	Maltracta-ments	Dificultats de relació	Ame-naces	Info. i assesso.	Agressions sexuals	Altres agressions	Conductes asocials	Violència juvenil
2014	582 (77%)	60 (8%)	36 (5%)	23 (3%)	20 (3%)	21 (3%)	16 (2%)	2 (0%)
2015	711 (74%)	78 (8%)	47 (5%)	37 (4%)	39 (4%)	31 (3%)	12 (1%)	2 (0%)

Els motius d'atenció a la persones mantenen la mateixa distribució respecte l'any passat. I la problemàtica d'atenció per maltractaments suposa el 74% del total d'atencions.

2.4. Servei d'Informació i Atenció a les Dones (SIAD)

Durant l'any 2015 s'han atès **257 persones** en el **Servei d'Informació a les Dones**, 26 persones més respecte l'any passat (11%).



	Seguiment i suport social	Seguiment i suport psicològic	Seguiment i suport social i psicològic	Total
2014	160	38	33	231
2015	163	55	39	257
Diferència	3	17	6	26
	2%	45%	18%	11%

2.5. Programa Interdepartamental de la Renda Mínima d'Inserció (PIRMI)

El nombre d'expedients que s'han gestionats, independentment de la resolució final, han estat 585 expedients

Durant l'any 2015 hi hagut **378 expedients actius** i se n'han **beneficiat 1.408 persones**. En aquest any 2015 es van sol·licitar 207 expedients nous, dels quals 80 s'han denegat i 38 resten pendents de resolució.

A l'acabar l'any 2015 hi havia 49 suspesos i 328 actius.

S'han extingit 38 expedients durant l'any 2015.

Destaca l'augment en tots els districtes (*increment d'un 26% de mitjana*), especialment destaquen els districtes I i V (*43% i 26% respectivament*).

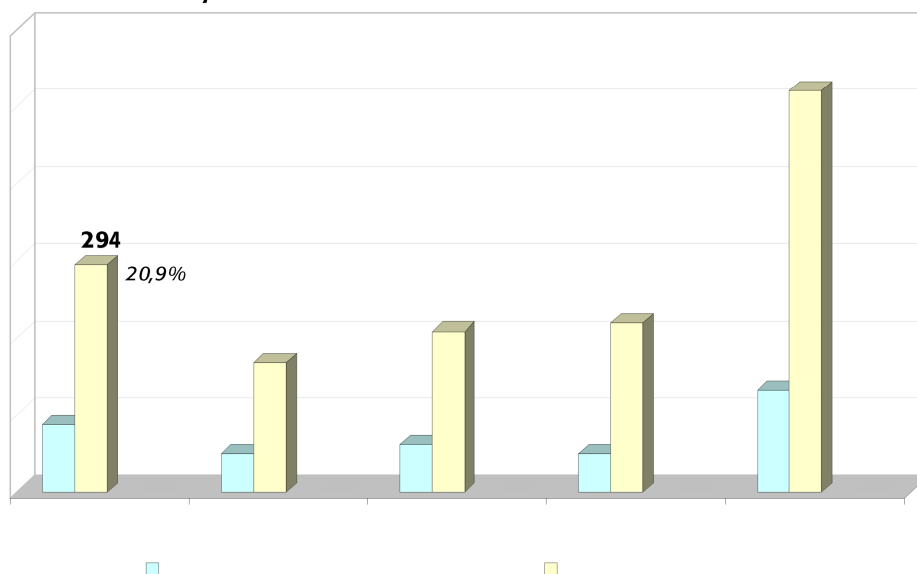
Expedients gestionats durant l'any:

	Dist. I	Dist. II	Dist. III	Dist. IV	Dist. V	Total
2014	95	62	68	73	167	465
2015	136	72	89	78	210	585
Diferències (n)	41	10	21	5	43	120
Diferències (%)	43%	16%	31%	7%	26%	26%

Persones beneficiàries dels expedients gestionats:

	Dist. I	Dist. II	Dist. III	Dist. IV	Dist. V	Total
2014	311	236	268	317	654	1786
2015	444	243	303	348	785	2123
Diferències (n)	133	7	35	31	131	337
Diferències (%)	43%	3%	13%	10%	20%	19%

Expedients actius durant l'any 2015



2.6. Dependència – Pla Individual d’Atenció (PIA)

Durant l’any 2015 hi hagut **1.699 expedients actius** amb grau de dependència aprovat i per aplicació de la llei amb Pla Individual d’Atenció (PIA), que suposa un **3 % menys d’expedients respecte l’any anterior**.

Al finalitzar l’any hi havia 1.424 PIA actius.

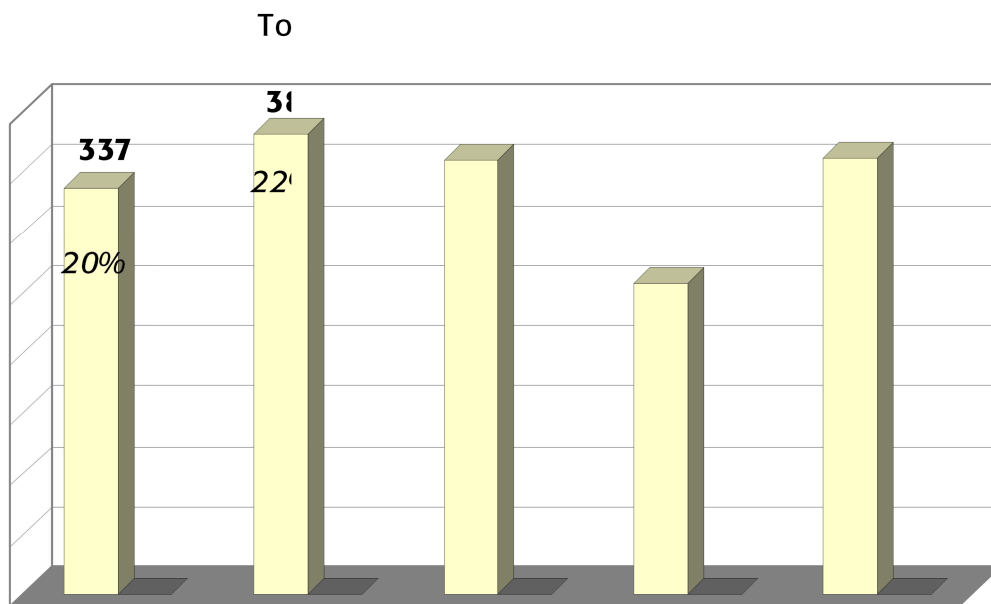
Durant l’any 2015 s’han tramitat 139 nous acords de PIA i se n’han finalitzat 275.

Expedients:

	Dist. I	Dist. II	Dist. III	Dist. IV	Dist. V	Total
2014	400	393	354	265	343	1.755
2015	337	382	360	258	362	1.699
Diferències (n)	-63	-11	6	-7	19	-56
Diferències (%)	-16%	-3%	2%	-3%	6%	-3%

Motius de finalització de PIA:

Èxitus	Ingrés en residència	Trasllat municipi	Ingrés en centre sociosanitari	Extinció	No consta	Total
166	45	16	8	18	22	275
60%	16%	6%	3%	7%	8%	100%



3. Subvencions individuals a persones i famílies

Aquest any s'han tramitat 5.134 ajuts, que suposa 1.658 ajuts més respecte l'any anterior, **48% més**.

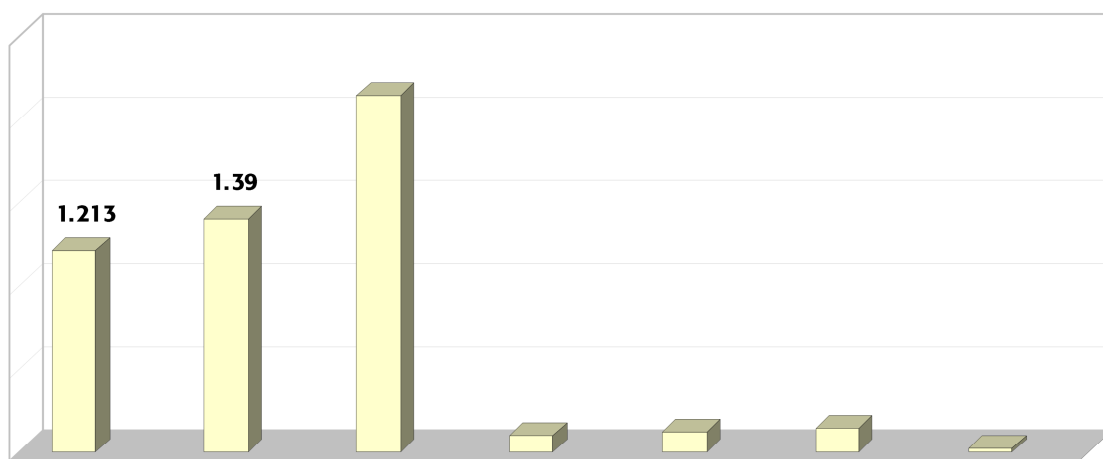
En aquest any 2015 s'ha obert una convocatòria d'ajuts d'urgència per subvenció per contribuir a evitar la pobresa energètica durant els mesos d'hivern

	Urgència Social*	Aigua**	Menjador escolar	Menjador discapacitats	Activitats d'estiu nens	Targetes bus discapacitats	Transport adaptat	Total
2014	559	867	1.812	91	16	108	23	3.476
2015	1.213	1.398	2.144	102	118	141	18	5.134
Dif. (n)	654	531	332	11	102	33	-5	1.658
Dif. (%)	117%	61%	18%	12%	638%	31%	-22%	48%

* Els ajuts d'urgència social inclouen subministraments (aigua, llum...) i són gestionats i finançats per Serveis Socials. Ajuts urgència individual 443 + 770 ajuts convocatòria subvenció pobresa energètica

**1.040 ajuts d'Aigua estan gestionats per la Regidoria d'Hisenda de l'Ajuntament i finançats per la Regidoria de Serveis Socials, i els 358 ajuts restants estan finançats per Aigües de Reus.

Destaca especialment l'augment anual d'ajuts d'urgència social (inclou les noves subvencions de pobresa energètica), 654 ajuts més (117%), d'aigua amb 531 ajuts més (61%) i les activitats d'estiu, amb 102 ajuts més (7 vegades més els ajuts de l'any passat)



4. Ajuts per habitatge tramitats des dels EBAS

4.1. Prestacions econòmiques d'urgència especial a l'habitatge

Tipus de prestació	Famílies
Rendes de lloguer	62
Quotes d'amortització	23
Desnonament	23
Total	108

4.2. Famílies amb pla de treball per accés a habitatge assequible

S'ha realitzat un **pla de treball a 17 famílies** que han accedit a un **habitatge de la borsa d'habitatge assequible o solidària**.

Actualment es porten a terme 27 plans de treball (13 que continuen de l'any 2014 + 17 nous de l'any 2015 – 3 baixes durant el 2015)

5. Menjador Social

Durant l'any 2015 s'han atès 580 persones i s'han servit 36.711 àpats, el 66% dels quals han estat en format carmanyola. Els menjadors socials van obrir durant 249 dies. *(L'augment dels mesos d'estiu es deu sobretot per l'ajut d'àpats en carmanyola per a famílies amb menors.)*

Àpats servits:

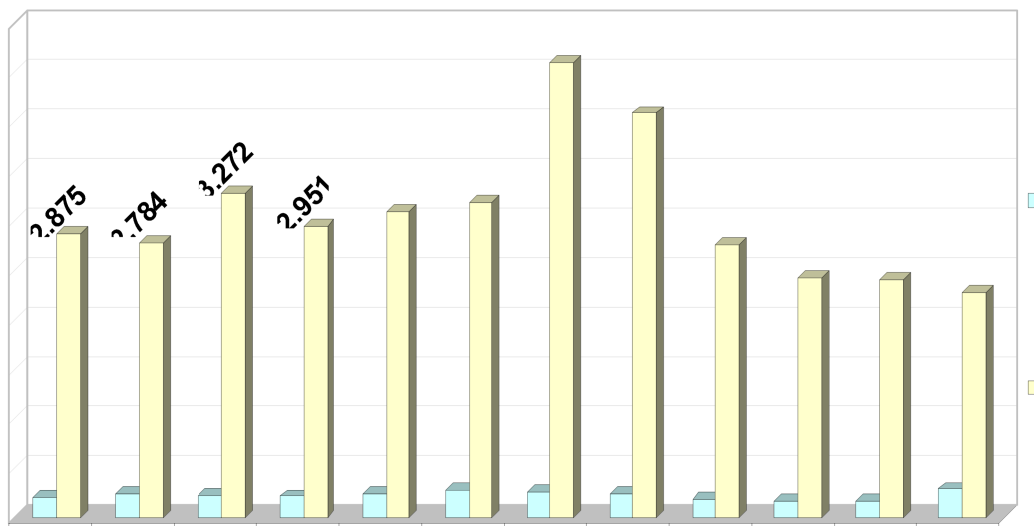
	2014	2015	Diferència
Àpats servits	34.312	36.711	2.399 (7%)

2015	CR FRANCESC BARTRINA	ST. JOSEP OBRER	TOTAL	MITJANA MES	MITJANA DIA
ÀPATS SERVITS	27.360	9.351	36.711	3.059	147
ÀPATS PRESENCIALS	10.545	1.896	12.441	1.037	50
CARMANYOLES	16.815	7.455	24.270	2.022	97
% CARMANYOLES	61%	80%	66%		

ÀPATS PRESCRITS	25.391	8.858	34.249	2.854	138
ÀPATS SENSE PRESCRIPCIÓ	1.969	493	2.462	205	10

NO ASSISTÈNCIA	8.500 (33%)	1.588 (18%)	10.088 (29%)	1.031	50
----------------	-------------	-------------	--------------	-------	----

USUARIS	424	156	580
---------	-----	-----	-----



6. Acolliment residencial

6.1. Persones sense sostre

	Pensions / Hotels
Persones	28
Pernoctacions	154

Evolució

	2014	2015	Dif. (n)	Dif. (%)
Persones	12	28	16	133%
Pernoctacions	140	154	14	10%

6.2. Casa Misericòrdia

	Casa Misericòrdia
Persones	8
Pernoctacions	2.831

Evolució

	2014	2015	Dif. (n)	Dif. (%)
Persones	11	8	-3	-27%

Pernoctacions	3.227	2.831	-396	-12%
---------------	-------	--------------	------	------

6.3. Acolliment urgència per maltractaments

	Total	Pensions / Hotels	Pis d'acollida
Persones	18 (11 dones i 7 fills/es)	11 (7 dones i 4 fills/es)	7 (4 dones i 3 fills/es)
Dies	58	37	21

Evolució

	Acolliment urgència maltractaments			
	Pensions i hotels		Pis d'acollida	
	Persones	Dies	Persones	Dies
2014	7	16	13	185
2015	11	37	7	21
Diferències (n)	4	21	-6	-164
Diferències (%)	57%	131%	-46%	-89%

6.4. Habitatge d'acolliment temporal i d'emergència social (8 habitatges)

Durant l'any s'ha **cedit temporalment** aquests **8 habitatges** a **8 famílies (35 persones)**.

7. ATENCIÓ COMUNITÀRIA I PROJECTES ANY 2015

7.1. Atenció comunitària i projectes

MENOR ADOLESCENT I FAMÍLIA	Projecte		2014	2015	Dif. (n)	Dif. (%)
	Petita infància de 0 a 3 anys	Petits		20	17	-3
Arrels			34	72	38	112%
T'ajudem a créixer			43	48	5	12%
Centre Obert	Centre Obert (curs escolar)		409	371	-38	-9%
	Estiu Obert		141	229	88	62%
Atenció integral als centre educatius			3.960	4.201	241	6%
Suport i atenció a persones i famílies (tallers i GAM)			33	9	-24	-73%

INTERVENCIÓ COMUNITÀRIA I CONVIVÈNCIA	PROJECTE		2014	2015	Dif. (n)	Dif. (%)
	Convivència i integració a l'entorn		531	549	18	3%
	Integració a través de l'esport		529	546	17	3%
	Treballs en benefici a la comunitat (TBC)*		30	28	-2	-7%
	Total		1.090	1.123	33	3%

* Persones que han iniciat algun TBC en diferents departaments municipals a excepció de la Guàrdia Urbana.

7.2 Atenció i suport a la reinserció de persones amb drogodependències

Contracte entre l'Ajuntament de Reus i l'Associació d'Ex-drogodependents de Catalunya-GRIS (AEC-GRIS) i l'Associació Rural de Reinserció i Inserció (ARRI) relatiu al programa de reinserció social de persones drogodependents. Amb un total de 4 places.

Nombre de persones ateses:

	2014	2015	Dif. (n)	Dif. (%)
AEC – GRIS	5	6	1	20%
ARRI	6	2	-4	-67%
TOTAL	11	8	-3	-27%

7.3. Programa de recuperació d'aliment fresc (Xarxa d'Aliments)

Durant el 2015 s'han recuperat 187.299kg d'aliment fresc. Aquests aliments es reparteixen a 16 centres de distribució d'aliments (8 parròquies i 8 entitats) i al menjador social. Es calcula que 890 famílies aproximadament es beneficien del programa.

Les despeses mensuals del programa són de 5.161€ Si fem un càlcul aproximat del que hagués costat comprar a preu de mercat tot l'aliment recuperat, surt a 1,38€/kg. En canvi el quilo d'aliment recuperat surt a 0,336€/kg. L'estalvi econòmic per quilo és de 1,044€. Per tant, havent recuperat 187.299kg durant l'any 2015 multiplicat 1,044€ d'estalvi per quilo recuperat fan un total de 195.540€ estalviats. Si comptem des de l'inici del programa (40 mesos) el Programa ha suposat un estalvi econòmic de 641.028€.

Els proveïdors que han participat en el programa de recuperació d'aliment fresc durant l'any 2015 donant aliments han estat: Bon Preu, Can Vicenç, Caprabo, Carrefour, Consum, Crusvi, Germans Crusells, Iquodrive, Komkal, Lidl, Mercat del Camp, Novus, Simply i Suma.

7.3.1 Aliment fresc recuperat

	2014	2015	Dif. (n)	Dif. (%)
TOTAL RECOLLIT	251.184	226.359	-24.825	-10%
RECUPERAT	222.511	187.299	-35.212	-16%
NO RECUPERAT (ORGÀNIC)	28.672	39.060	10.388	36%
% RECUPERACIÓ	89%	83%	6 punts %	

Aquest any destaca que s'han recollit i recuperat menys quilos d'aliment a conseqüència de que moltes de les empreses donant han equilibrat la seva producció a la seva demanda i per tant han tingut una quantitat d'aliments a entregar inferior. Aquesta circumstància s'ha donat especialment en el Mercat del Camp.

7.3.2 Tipus d'aliment recuperat

TIPUS ALIMENT RECUPERAT	2014	2015	Dif. (n)	Dif. (%)
VERDURA	82.370	68.578	-13.792	-17%
FRUITA	53.361	27.280	-26.081	-49%
PINSO PER ANIMAL	31.936	25.858	-6.078	-19%
FLECA	14.931	12.688	-2.243	-15%
CÀRNICS	19.186	21.917	2.731	14%
VARIS	10.017	13.884	3.867	39%
LÀCTICS	9.986	14.740	4.754	48%
OUS	725	2.353	1.628	225%
TOTAL	222.511	187.299	-35.212	-16%

Com a conseqüència de la reducció de donacions del Mercat del Camp, especialment fruita i verdura, aquests aliments també han disminuït de manera important.

Destaca l'augment d'aliments làctics, càrnics i ous. Aquest augment es valora de forma molt positiva per l'aportació d'aliments amb proteïnes a les famílies.