

# Observatori Econòmic de l'Ajuntament de Reus

Informe trimestral d'Ocupació a Reus  
Juny 2012



AJUNTAMENT DE REUS  
Regidoria d'Innovació,  
Empresa i Ocupació



## PRESENTACIÓ

La Regidoria d'Innovació, Empresa i Ocupació us presenta l'Informe d'Ocupació a Reus, la primera activitat del nou Observatori Econòmic de l'Ajuntament de Reus, una eina municipal que té com a objectiu analitzar la canviant realitat local a partir de la recollida de dades estadístiques, interpretar-la i situar-la en un context global, a través de la comparació de resultats.

L'Observatori vol ser alhora un suport per poder planificar accions de forma estratègica, a partir del coneixement de la realitat, de la seva anàlisi i de fer visibles els escenaris, per tal de poder actuar de forma proactiva.

És per tant, una eina al servei de l'organització municipal i també de tots els agents externs que actuen a la ciutat.

L'Observatori recull en un primer moment de forma trimestral dades de l'atur i la contractació a Reus, amb indicadors generals de població que permeten contextualitzar les dades. Es presenta amb comentaris objectius de les estadístiques i, una vegada a l'any, s'incorporaran anàlisis interpretatives de les dades recollides.

La voluntat és incorporar altres indicadors que ens permeti analitzar els moviments referents a l'estructura empresarial de la ciutat i els seus principals sectors econòmics.

Així doncs, aquest primer Informe Trimestral d'Ocupació a Reus ofereix les dades d'atur i contractació a juny de 2012. Presenta una fotografia del moment actual, una comparativa amb el mes anterior i amb el mes de juny de l'any 2011, així com la seva evolució des del 2006 .

També s'incorpora algunes dades demogràfiques bàsiques a data 1 de gener de 2012, així com l'evolució de la població empadronada des de 2006.

Esperem que us sigui d'utilitat.

**Marc Arza i Nolla**  
Regidor d'Innovació, Empresa i Ocupació



## INFORME TRIMESTRAL D'OCUPACIÓ A REUS. JUNY 2012.

### LA SÍNTESI

Segons les dades recollides en el primer Informe Trimestral d'Ocupació a Reus corresponent al mes de juny de 2012, la ciutat té 9.812 persones registrades a les oficines d'ocupació i una taxa d'atur estimada del 23,3% de la població activa. La xifra ha anat augmentant en els darrers anys, tot i que l'increment més important es va donar entre el 2008 i el 2010. Els cicles dins un mateix any presenten una variació similar, amb disminucions de l'atur en els mesos inicials de l'estiu.

#### L'atur per edat i gènere

Hi ha més homes que dones a les llistes d'aturats, tot i que en el darrer any ha augmentat en major proporció l'atur femení que el masculí.

En l'evolució anual, es pot veure com l'atur afecta més a les persones a partir de 35 anys, especialment entre 50 i 59 anys, igual com s'aprecia en la comparativa mensual tant al 2011 com al 2012.

#### Població estrangera

La població estrangera representa el 21,1% del conjunt d'aturats a Reus. En l'evolució anual, s'observa com ha baixat, en vora 700, el nombre d'estrangers inscrits a l'atur, mentre que hi augmenta en 1.204 el nombre de persones autòctones. El padró perd ciutadans estrangers en la mateixa proporció, per tant, el retorn als països d'origen podria explicar el descens de l'atur entre aquest sector de la població.

#### Atur de llarga durada

Un 38,9% de les persones registrades porta més d'1 any a l'atur. En el darrer mes, l'atur ha disminuït especialment en les persones que hi porten menys temps —menys de sis mesos—i el mateix va passar de maig a juny de 2011. En l'evolució anual, s'aprecia que el grup que augmenta és l'atur d'una durada de 24 mesos.

#### Activitat econòmica

De les 10 principals activitats econòmiques, totes, excepte l'agricultura, ramaderia i pesca, disminueixen en el darrer mes. El mateix va passar de maig a juny de 2011.

En el darrer mes han sortit de l'atur més persones relacionades amb activitats d'auxiliars i administratives. També disminueixen, en més d'8 punts percentuals respecte el mes anterior, les persones aturades relacionades amb la indústria manufacturera.

En canvi en la variació anual, l'atur augmenta en gairebé totes les activitats, especialment les activitats auxiliars i administratives, tant en termes relatius com absoluts, seguida de l'hosteleria.



## ÍNDEX

### 1. DADES D'ATUR

- 1.1 Fotografia de la població aturada, total i % a juny de 2012
  - 1.1.1 Dades del municipi de Reus
    - Sexe
    - Nacionalitat
    - Edat
    - Durada
    - Activitat econòmica
    - Nivell d'estudis
  - 1.1.2 Atur registrat a juny de 2012 a Reus, Camp de Tarragona i Catalunya
- 1.2 Taxa d'atur: evolució 2006-2012
- 1.3 Evolució de l'atur
  - 1.3.1 Evolució de persones aturades a Reus, de gener de 2006 a juny de 2012
  - 1.3.2 Comparativa de l'evolució anual de persones aturades a Reus, de 2006 a juny de 2012
  - 1.3.3 Comparativa interanual de persones aturades a Reus, de 2011 a 2012
- 1.4 Comparativa intermensual i interanual de l'atur a juny de 2012

### 2. DADES DE CONTRACTACIÓ

- 2.1 Fotografia actual de la contractació, a Reus a juny de 2012
- 2.2 Evolució de la nova contractació, comparativa 2011-2012

### 3. DADES DEMOGRÀFIQUES

- 3.1 Evolució
  - Evolució de la població empadronada 2006-2012
  - Evolució de la població estrangera empadronada 2006-2012
  - Procedència de la població estrangera empadronada
- 3.2 Fotografia de la població a 1 de gener de 2012
  - % de la població per sexe i edat
  - Piràmide de població
  - Per nacionalitat
- 3.3 Índex demogràfics
  - Índex de dependència
  - Índex d'envelliment



## 1. DADES ATUR

Els següents indicadors sobre l'atur fan referència a l'atur registrat. Aquest es correspon, segons l'Ordre d'11 de març de 1985 del Ministerio de Trabajo y Asuntos Sociales, amb les demandes d'ocupació pendents de satisfer l'últim dia de cada mes a les Oficines de de la Generalitat (OTG) en el cas de Catalunya i a les oficines d'ocupació de l'Inem en el cas de la resta de l'Estat, amb exclusió de les situacions següents:

- treballadors ocupats que sol·liciten una ocupació per exemple per compatibilitzar-la amb l'actual
- treballadors sense disponibilitat immediata de treball o situació incompatible (pensionistes de jubilació, estudiants d'ensenyaments reglats menors de 25 anys, etc.)
- treballadors que demanen exclusivament una ocupació de característiques específiques (ocupació a domicili, per un període inferior a 3 mesos o jornada setmanal inferior a 20 hores)
- treballadors eventuais agraris beneficiaris del subsidi especial per desocupació

(Definició de l'Idescat).



## 1.1. FOTOGRAFIA DE L'ATUR REGISTRAT, TOTAL I % A JUNY 2012

### 1.1.1 DADES DEL MUNICIPI DE REUS

Variable	Dimensió	Total	%
Sexe	Dona	4.500	46%
	Home	5.312	54%
Nacionalitat	Nacional	7.740	79%
	Estranger	2.072	21%
Edat	Menors de 20 anys	165	1,7%
	De 20 a 24 anys	643	6,6%
	De 25 a 29 anys	902	9,2%
	De 30 a 34 anys	1.303	13,3%
	De 35 a 39 anys	1.142	14,4%
	De 40 a 44 anys	1.247	12,7%
	De 45 a 49 anys	1.209	12,3%
	De 50 a 54 anys	1.156	11,8%
	De 55 a 59 anys	1.121	11,4%
Durada	De 60 a 64 anys	654	6,7%
	Fins a 3 mesos	2.357	24%
	De 3 a 6 mesos	1.517	15,5%
	De 6 mesos a 12 mesos	2.159	21,9%
	De 12 a 24 mesos	1.867	19%
Activitat Econòmica (les 10 principals)	Més de 24 mesos	1.913	19,5%
	Construcció	2.378	24,2%
	Comerç	1.350	13,8%
	Activitats auxiliars i administratives	1.127	11,5%
	Indústries manufactures	884	9%
	Hostaleria	852	8,7%
	Altres serveis	361	3,7%
	Activitats sanitàries i serveis socials	325	3,3%
	Transport i emmagatzematge	325	3,3%
	Activitats professionals i tècniques	323	3,3%
Agricultura, ramaderia i pesca	278	2,8%	
Nivell d'estudis	Sense estudis	171	1,7%
	Primaris incomplets	1.140	11,6%
	Primaris complets	1.576	16,1%
	PPF i secundaris	758	7,7%
	Educació general i secundaris	5.278	53,8%
	Tècnics professionals superiors	410	4,2%
	Post secundaris i universitaris 1r cicle	195	2%
	Post secundaris i universitaris 2n i 3r cicle	273	2,8%
	Altres post secundaris	11	0,1%
<b>TOTAL</b>		<b>9.812</b>	

Font: elaboració pròpia a partir de les dades de l'Observatori d'Empresa i Ocupació de la Generalitat de Catalunya, a juny de 2012

Del total de 9.812 persones registrades a l'atur al mes de juny de 2012:

- el 54% són homes
- el 21% són persones estrangeres, és a dir 2.072 persones, un percentatge similar a la distribució del padró municipal (19% empadronats).
- les franges d'edat amb més persones registrades a l'atur són les de 30 a 54 anys amb un percentatge similar entre elles, entre un 13,3% i un 11,4%. Aquestes són les que presenten un nombre més elevat de població activa, com es pot apreciar en la piràmide d'edat, en l'apartat de dades demogràfiques.
- la durada, destaca que un 38,9% de les persones registrades porta més d'1 any a l'atur.



- l'activitat econòmica, gairebé una quarta part de les persones registrades a l'atur, 2.358 provenen de la construcció, seguit del comerç amb un 13,8%.
- el 9,1% de les persones registrades a l'atur tenen un nivell d'estudis superior als secundaris.

#### 1.1.2 ATUR REGISTRAT A REUS, CAMP DE TARRAGONA I CATALUNYA

	Juny 2012	Variació mensual: Maig - Juny 2012		Var. mensual: Maig - Juny 2011		Variació anual: Juny de 2011 a juny de 2012	
Reus	9.812	-433	-4,23%	-436	-4,47%	504	5,41%
Camp	51.680	-2.814	-5,16%	-2.523	-4,85%	2.161	4,36%
Catalunya	615.576	-15.356	-2,43%	-18.948	-3,18%	39.182	6,80%

Font: elaboració pròpia a partir de les dades de l'Observatori d'Empresa i Ocupació de la Generalitat de Catalunya, a juny de 2012

L'evolució mensual de Reus, de maig a juny de 2012 (- 433 persones) es pràcticament similar a l'evolució d'aquests mesos l'any 2011 (- 436 persones), fet que també trobem en el cas del Camp. En canvi, a Catalunya, aquesta disminució de maig a juny de 2012 és inferior a la del 2011.



## 1.2. TAXA D'ATUR A REUS: EVOLUCIÓ 2006-2012

**Taxa d'atur registrat:** mesura el pes que té la població aturada registrada a les oficines d'ocupació dins de la població activa. El càlcul és: població aturada\* 100/ població activa.

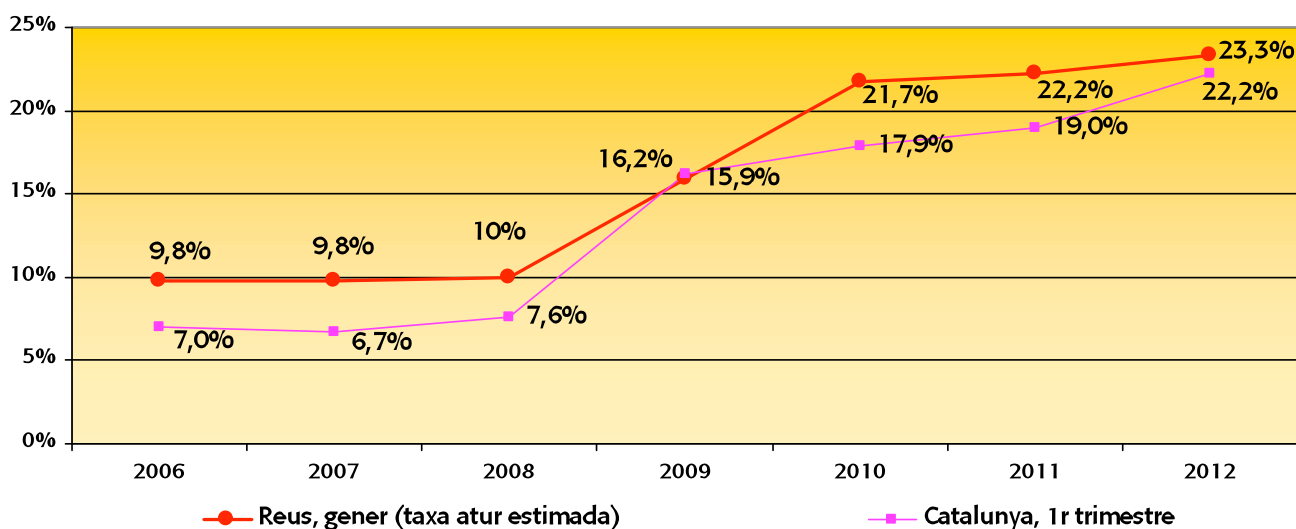
**Població activa:** totes les persones de 16 anys i més, que tenen ocupació remunerada o estan disponibles a tenir-la, i en el moment censal estan fent gestions per incorporar-se al mercat de treball.

**Població activa estimada:** càlcul de la població activa de la ciutat tenint com a referència la taxa d'activitat provincial de l'EPA.

**Població potencialment activa:** població empadronada de 16 a 64 anys.

	2006*	2007*	2008*	2009*	2010*	2011*	2012*
Atur registrat	4.097	4.368	4.677	7.457	9.627	9.877	10.523
Població potencialment activa	69.968	72.293	73.374	72.994	72.708	71.198	71.940
Taxa activitat provincial (EPA)	59,6%	61,5%	63,6%	64,3%	61%	62,5%	62,8%
Població activa estimada	41.687	44.453	46.695	46.964	44.374	44.506	45.193
Taxa atur estimada	<b>9,8%</b>	<b>9,8%</b>	<b>10%</b>	<b>15,9%</b>	<b>21,7%</b>	<b>22,2%</b>	<b>23,3%</b>

\* Les dades fan referència a 1 de gener de cada any



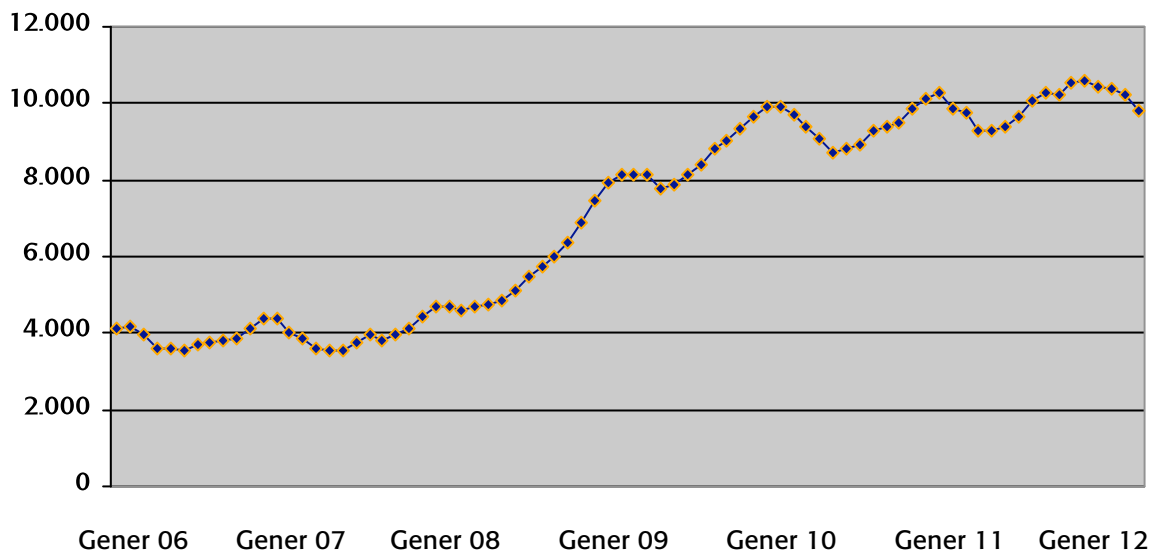
Font: elaboració pròpia a partir de les dades de l'Observatori d'Empresa i Ocupació de la Generalitat de Catalunya, a juny de 2012

La taxa d'atur de Reus s'ha mantingut superior a la de Catalunya al llarg dels darrers anys, a excepció de l'any 2008 que a 1 de gener de 2009 va ser un 0,3% inferior. Aquest darrer any s'ha tornat a igualar la diferència en un -0,9%.



### 1.3. EVOLUCIÓ DE L'ATUR

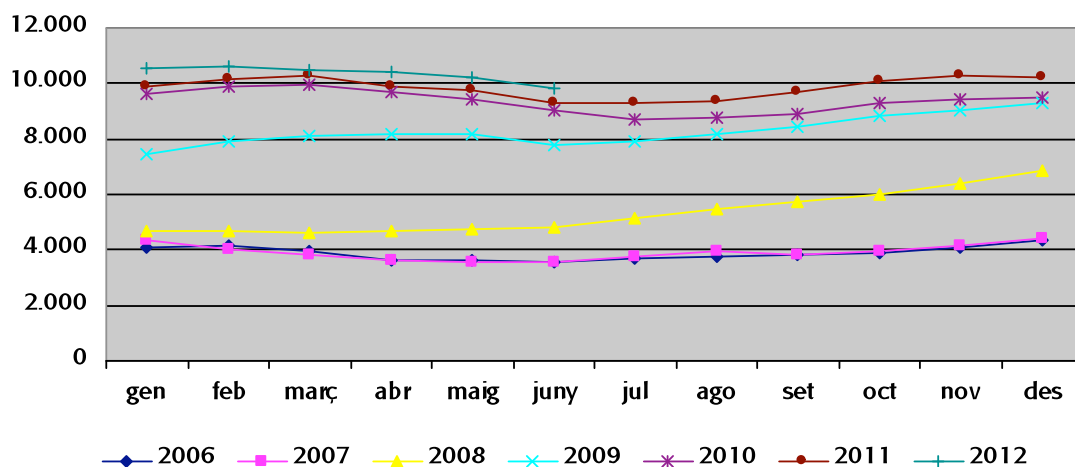
#### 1.3.1 EVOLUCIÓ PERSONES ATURADES A REUS, EN TERMES RELATIUS, DE GENER DE 2006 A JUNY DE 2012.



Font: elaboració pròpia a partir de les dades de l'Observatori d'Empresa i Ocupació de la Generalitat de Catalunya, a juny de 2012

La gràfica mostra com les persones registrades a l'atur han anat augmentant en els darrers anys, tot i que l'increment més important es va donar entre el 2008 i el 2010. També mostra com els cicles dins un mateix any presenten una variació similar. Veiem com en els mesos inicials d'estiu l'atur presenta una disminució.

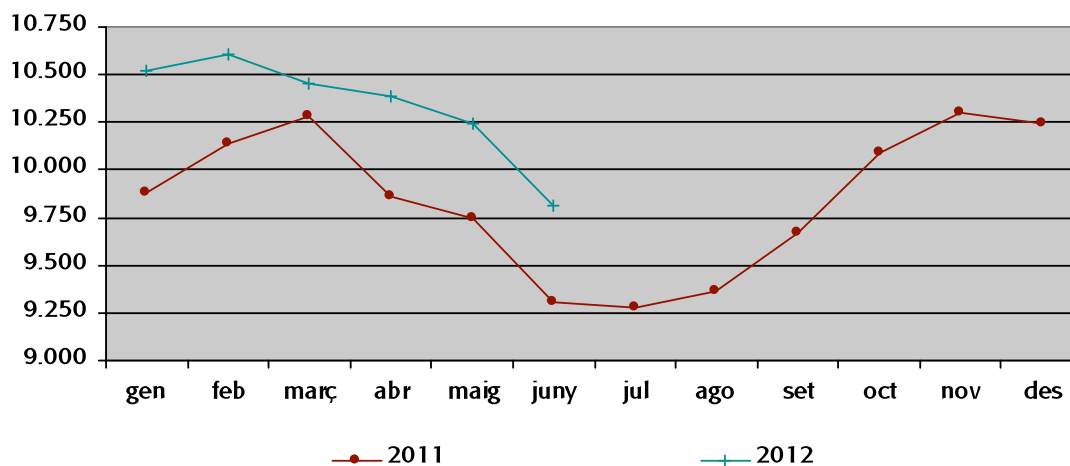
#### 1.3.2 COMPARATIVA DE L'EVOLUCIÓ ANUAL PERSONES ATURADES A REUS, EN TERMES RELATIUS, DE GENER DE 2006 A GENER 2012.



Font: elaboració pròpia a partir de les dades de l'Observatori d'Empresa i Ocupació de la Generalitat de Catalunya, a juny de 2012.

En la gràfica anterior veiem, encara de forma més clara, com a mitjans del 2008 s'inicia un augment constant de les persones registrades a l'atur, que s'accentua durant tot el 2009 i primera meitat de 2010. A partir d'aquí comença a baixar de forma important els mesos d'estiu per continuar amb un augment més moderat.

### 1.3.3 COMPARATIVA INTERANUAL PERSONES ATURADES A REUS 2011-2012



Font: elaboració pròpia a partir de les dades de l'Observatori d'Empresa i Ocupació de la Generalitat de Catalunya, a juny de 2012

En aquesta gràfica s'aprecia en detall el descens de l'atur durant els mesos d'estiu de l'any 2011 i com aquest any el comportament és similar tot i que hi ha més persones registrades a l'atur.



## 1.4 COMPARATIVA INTERMENSUAL I INTERANUAL DE L'ATUR A JUNY DE 2012

L'atur registra un increment interanual del 5,41%, 504 persones més que en el mateix mes de 2011.

### ATUR REGISTRAT A REUS PER SEXE

	Juny 2012	%	Variació mensual: Maig - juny de 2012		Variació mensual: Maig - juny de 2011		Variació anual: Juny de 2011 a juny de 2012	
Dona	4.500	46%	-213	-4,52%	-189	-4,29%	220	6,74%
Home	5.312	54%	-220	-3,98%	-247	-4,63%	284	4,32%
Total	9.812		-433	-4,23%	-436	-4,47%	504	5,41%

Pel que fa a l'atur segons el sexe, s'observa que el guany interanual és superior pel que fa a les dones, del 6,74%, davant del 4,32%. El pes de l'atur femení se situa així, a juny de 2012 en el 46% davant del 54% de l'atur masculí.

### ATUR REGISTRAT A REUS PER NACIONALITAT

	Juny 2012	%	Variació mensual: Maig - juny de 2012		Variació mensual: Maig - juny de 2011		Variació anual: Juny de 2011 a juny de 2012	
Espanyola	7.740	78,9%	281	-3,77%	-297	-4,35%	1.204	18,42%
Estrangera	2.072	21,1%	-714	-25,63%	-139	-4,77%	-700	-25,25%
Total	9.812		-433	-4,23%	-436	-4,47%	504	5,41%

En l'evolució mensual de maig a juny de 2011 l'atur registrat en persones estrangeres i nacionals era pràcticament igual que al mateix període de 2012. Si observem l'evolució mensual de maig a juny de 2012 podem veure com hi hagut un augment de 281 persones nacionals i un descens de 714 persones estrangeres. Si observem l'evolució anual també hi ha una disminució de 700 de persones estrangeres registrades a l'atur i un augment de 1.204 persones nacionals.

Aquesta tendència també és dóna al padró municipal, per tant el retorn als països d'origen pot ser el factor que expliqui el descens de l'atur de les persones estrangeres.



#### ATUR REGISTRAT A REUS PER EDATS

Edat (anys)	Juny 2012	%	Variació mensual: Maig - juny de 2012		Variació mensual: Maig - juny de 2011		Variació anual: Juny de 2011 a juny de 2012	
Menys de 20	165	1,7%	-9	-5,17%	-27	<b>-10,67%</b>	-61	<b>26,99%</b>
De 20 a 24	724	6,6%	-105	-14,04%	-140	<b>-19,44%</b>	59	<b>0,63%</b>
De 25 a 29	1.087	9,2%	-90	-9,07%	-94	<b>-8,65%</b>	-91	<b>-0,98%</b>
De 30 a 34	1.422	13,3%	-86	-6,19%	-69	<b>-4,85%</b>	-50	<b>-0,54%</b>
De 35 a 39	1.429	14,4%	-60	-4,08%	-82	<b>-5,74%</b>	65	<b>0,70%</b>
De 40 a 44	1.148	12,7%	-45	-3,48%	-9	<b>-0,78%</b>	108	<b>1,16%</b>
De 45 a 49	1.122	12,3%	-29	-2,34%	-7	<b>-0,62%</b>	94	<b>1,01%</b>
De 50 a 54	1.046	11,8%	-29	-2,45%	-19	<b>-1,82%</b>	129	<b>1,39%</b>
De 55 a 59	917	11,4%	16	1,45%	16	<b>1,74%</b>	188	<b>2,02%</b>
De 60 a 64	596	6,7%	4	0,32%	5	<b>0,84%</b>	63	<b>0,68%</b>
<b>Total</b>	<b>9.812</b>		<b>-433</b>	<b>-4,23%</b>	<b>-436</b>	<b>-4,47%</b>	<b>504</b>	<b>5,41%</b>

En l'evolució anual, podem veure com l'atur afecta més a les persones a partir de 35 anys, especialment entre 50 i 59 anys. El mateix podem apreciar en la comparativa mensual, tant al 2011 com al 2012 és aquesta franja la que augmenta.

#### ATUR REGISTRAT A REUS PER DURADA EN MESOS

Edat (anys)	Juny 2012	%	Variació mensual: maig a juny de 2012		Variació mensual: Maig a juny de 2011		Variació anual: de juny de 2011 a juny de 2012	
Menys de 20	165	1,7%	-9	-5,17%	-27	<b>-10,67%</b>	-61	<b>26,99%</b>
De 20 a 24	724	6,6%	-105	-14,04%	-140	<b>-19,44%</b>	59	<b>0,63%</b>
De 25 a 29	1.087	9,2%	-90	-9,07%	-94	<b>-8,65%</b>	-91	<b>-0,98%</b>
De 30 a 34	1.422	13,3%	-86	-6,19%	-69	<b>-4,85%</b>	-50	<b>-0,54%</b>
De 35 a 39	1.429	14,4%	-60	-4,08%	-82	<b>-5,74%</b>	65	<b>0,70%</b>
De 40 a 44	1.148	12,7%	-45	-3,48%	-9	<b>-0,78%</b>	108	<b>1,16%</b>
De 45 a 49	1.122	12,3%	-29	-2,34%	-7	<b>-0,62%</b>	94	<b>1,01%</b>
De 50 a 54	1.046	11,8%	-29	-2,45%	-19	<b>-1,82%</b>	129	<b>1,39%</b>
De 55 a 59	917	11,4%	16	1,45%	16	<b>1,74%</b>	188	<b>2,02%</b>
De 60 a 64	596	6,7%	4	0,32%	5	<b>0,84%</b>	63	<b>0,68%</b>
<b>Total</b>	<b>9.812</b>		<b>-433</b>	<b>-4,23%</b>	<b>-436</b>	<b>-4,47%</b>	<b>504</b>	<b>5,41%</b>

En el darrer mes l'atur ha disminuït especialment en les persones que porten menys temps registrades a l'atur, menys de 3 mesos i de 3 a 6 mesos. El mateix va passar durant el període de maig a juny de 2011. Si ens fixem en la variació anual, veiem que el grup que augmenta és l'atur d'una durada de 24 mesos, això significa que són persones que durant el darrer any ja estaven registrades a l'atur de forma continuada.



### ATUR REGISTRAT A REUS PER ACTIVITAT ECONÒMICA (LES 10 PRINCIPALS)

	Juny 2012	%	Variació mensual: Maig - Juny 2012		Variació mensual: Maig - Juny 2011		Variació anual: Juny 2011 a juny de 2012	
Construcció	2.378	24,2%	-45	-4,84%	-54	-2,20%	-23	-0,96%
Comerç	1.350	13,8%	-54	-2,22%	-86	-6,30%	72	5,63%
Act. auxiliars i administr.	1.127	11,5%	-100	-6,90%	-65	-5,99%	106	10,38%
Indústria manufacturera	884	9%	-81	-8,68%	-33	-3,50%	-26	-2,86%
Hostaleria	852	8,7%	-38	-3,26%	-87	-9,97%	66	8,40%
Altres serveis	361	3,68%	-11	-2,96%	-1	-0,31%	38	11,76%
Act. sanitàries i ser soc	325	3,31%	-29	-8,19%	-9	-3,08%	42	14,84%
Transport i emmagatzem	325	3,31%	-24	-6,88%	-28	-9,15%	47	16,91%
Act. professionals i tècni	323	3,31%	-18	-5,28%	-15	-3,23%	20	6,60%
Agr., ramaderia i pesca	278	2,83%	7	2,58%	-1	-0,36%	-2	-0,71%
<b>Total</b>	<b>8.203</b>	<b>83,60%</b>	<b>-433</b>	<b>-4,23%</b>	<b>-379</b>	<b>-4,60%</b>	<b>340</b>	<b>4,32%</b>

De les 10 principals activitats econòmiques totes, menys l'agricultura, ramaderia i pesca, disminueixen en el darrer mes. El mateix va passar el mateix període, de maig a juny, de l'any 2011.

En el darrer mes, han sortit de l'atur més persones relacionades amb activitats d'auxiliars i administratives (tant en termes absoluts i relatius). També disminueix en més d'8 punts percentuals respecte el mes anterior les persones registrades a l'atur relacionades amb la indústria manufacturera.

En canvi en la variació anual, l'atur augmenta en gairebé totes les activitats, especialment les activitats auxiliars i administratives, tant en termes relatius com absoluts, seguida de l'hosteleria.



#### ATUR REGISTRAT A REUS PER NIVELL D'ESTUDIS

	Juny 2012	%	Variació mensual: Maig - juny de 2012		Variació mensual: Maig - juny de 2011		Variació anual: Juny de 2011 a juny de 2012	
1	171	1,7%	-6	<b>-3,39%</b>	-6	<b>-3,13%</b>	-15	<b>-8,06%</b>
2	1.140	11,6%	-64	<b>-5,32%</b>	-31	<b>-2,60%</b>	-21	<b>1,81%</b>
3	1.576	16,1%	-56	<b>-3,43%</b>	-28	<b>-1,66%</b>	-84	<b>5,06%</b>
4	758	7,7%	-14	<b>-1,81%</b>	-10	<b>-1,48%</b>	93	<b>13,98%</b>
5	5.278	53,8%	-262	<b>-4,73%</b>	-319	<b>-6,12%</b>	383	<b>7,82%</b>
6	410	4,2%	-1	<b>-0,24%</b>	-30	<b>-8,40%</b>	83	<b>25,38%</b>
7	195	2%	-15	<b>-7,14%</b>	-14	<b>-8,28%</b>	40	<b>25,81%</b>
8	273	2,8%	-13	<b>4,55%</b>	1	<b>0,41%</b>	31	<b>12,81%</b>
9	11	0,1%	-2	<b>15,38%</b>	1	<b>6,25%</b>	-6	<b>35,29%</b>
<b>Total</b>	<b>9.812</b>		<b>-433</b>	<b>-4,23%</b>	<b>-436</b>	<b>-4,47%</b>	<b>504</b>	<b>5,41%</b>

1. sense estudis; 2. primaris incomplets; 3. primaris complets; 4. PFP i secundaris; 5. educació general i secundaris; 6. tècnics professionals superiors; 7. post secundaris i universitaris 1r cicle; 8. post secundaris i universitaris 2n i 3r cicle; 9. altres post secundaris.

La població amb estudis superiors als secundaris suposa el 9,1% de les persones registrades a l'atur. Per tant, l'atur afecta en menor mesura a la gent que té estudis superiors.

Respecte a les evolucions es pot comentar que la gent amb pocs estudis ha sortit més de l'atur (dada contradictòria), potser motivada pels contractes de poca durada, precaris i de feines poc qualificades que es poden crear actualment.

## 2. CONTRACTACIÓ

### 2.1 FOTOGRAFIA ACTUAL DE LA CONTRACTACIÓ A REUS, A JUNY DE 2012

Durant el mes de juny de 2012 es van realitzar **2.014 nous contractes**, dels quals el **87,54%** eren **contracte temporals** i el 12,46% eren indefinits (taxa d'estabilitat contractual).

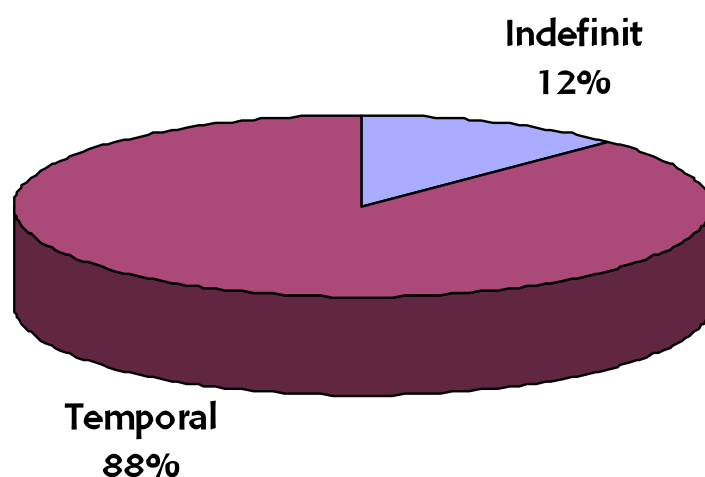
Dels nous contractes realitzats durant el mes de juny de 2012, destaca que el **82,62%** són del sector serveis, i que el **36%** tenen un durada màxima d'1 mes i que només el **3,44%** tenen una durada superior al 6 mesos (no es té en compte el 29,6% que consten com a durada indeterminada).

Del total de noves contractacions que s'han realitzat durant el mes de juny, quasi el **40%** són de persones amb edats compreses entre 30 i 45 anys.

Tot i que no es reflexa en les següents taules, el **67%** dels nous contractes indefinits del mes de juny s'han fet a persones de 30 anys i més.

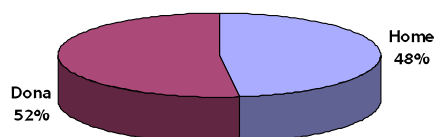
#### CONTRACTACIÓ REGISTRADA PER TIPUS DE CONTRACTE

Típus	Juny 2012	%	Variació mensual: Maig - juny de 2012		Variació mensual: Maig - juny de 2011		Variació anual: Juny de 2011 a juny de 2012	
<b>Indefinit</b>	251	12,5%	28	12,56%	-59	19,60%	9	3,72%
<b>Temporal</b>	1.763	87,5%	-74	-4,03%	103	5,56%	-192	-9,82%
<b>Total</b>	2.014		-46	-2,23%	44	2,04%	-183	-8,33%



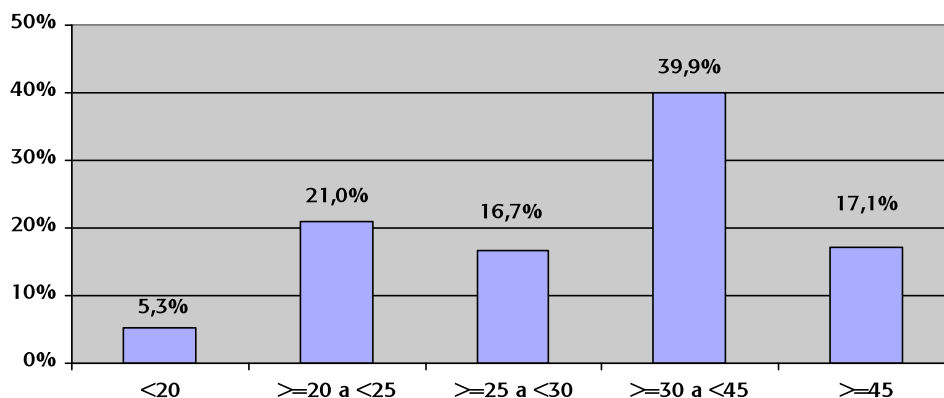
### CONTRACTACIÓ REGISTRADA SEGONS SEXE

Sexe	Juny 2012	%	Variació mensual: Maig - juny de 2012		Variació mensual: Maig - juny de 2011		Variació anual: Juny de 2011 a juny de 2012	
			Valor	%	Valor	%	Valor	%
Dona	1.048	52%	-37	-3,41%	37	3,46%	-57	-5,16%
Home	966	48%	-9	-0,92%	7	0,65%	-126	-11,54%
<b>Total</b>	<b>2.014</b>		<b>-46</b>	<b>-2,23%</b>	<b>44</b>	<b>2,04%</b>	<b>-183</b>	<b>-8,33%</b>



### CONTRACTACIÓ REGISTRADA PER GRUPS D'EDAT

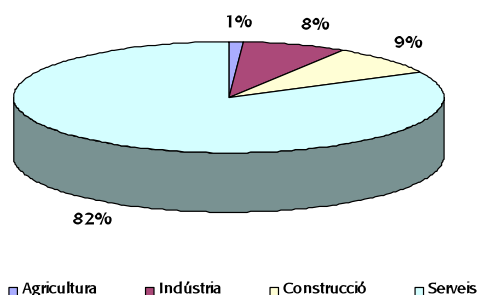
Edat (anys)	Juny 2012	%	Variació mensual: Maig - juny de 2012		Variació mensual: Maig - juny de 2011		Variació anual: Juny de 2011 a juny de 2012	
			Valor	%	Valor	%	Valor	%
Menys de 20	107	5,3%	8	8,08%	84	105%	-57	-34,76%
De 20 a 25	423	21%	41	10,73%	68	16,92%	-47	-10%
De 25 a 30	336	16,7%	-71	-17,44%	13	3,78%	-21	-5,88%
De 30 a 45	804	39,9%	-50	-5,85%	-99	-10,34%	-54	-6,29%
Més de 45	344	17,1%	26	8,18%	-22	-5,95%	-4	-1,15%
<b>Total</b>	<b>2.014</b>		<b>-46</b>	<b>-2,23%</b>	<b>44</b>	<b>2,04%</b>	<b>-183</b>	<b>-8,33%</b>





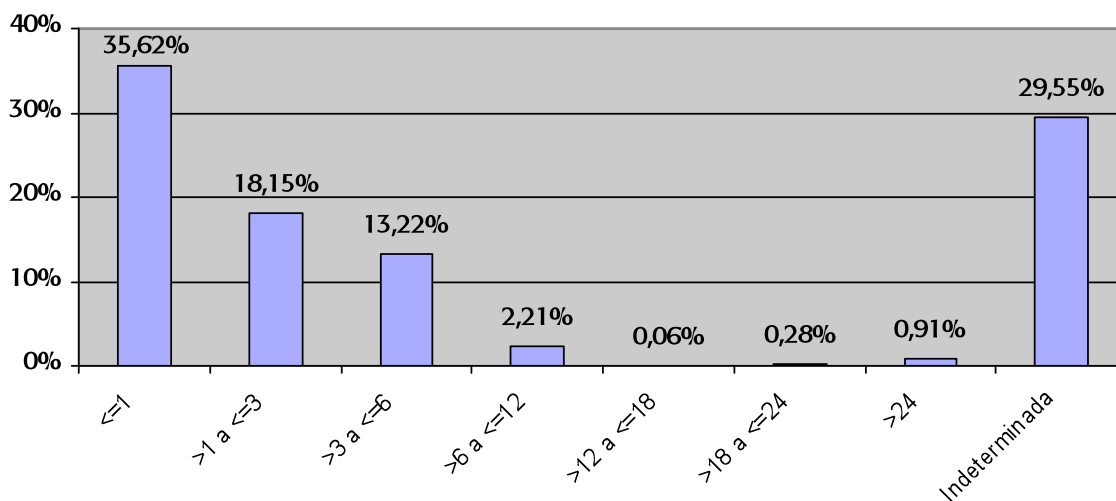
### CONTRACTACIÓ REGISTRADA PER SECTOR ECONÒMIC

	Juny 2012	%	Variació mensual: Maig - juny de 2012		Variació mensual: Maig - juny de 2011		Variació anual: Juny de 2011 a juny de 2012	
Agricultura	23	1,1%	-3	<b>-11,54%</b>	-8	<b>-42,11%</b>	12	<b>109,1%</b>
Indústria	155	7,7%	57	<b>58,2%</b>	37	<b>34,58%</b>	11	<b>7,64%</b>
Construcció	172	8,5%	0	<b>0%</b>	-2	<b>-0,96%</b>	-35	<b>-16,91%</b>
Serveis	1.664	82,6%	-100	<b>-5,67%</b>	17	<b>0,94%</b>	-171	<b>-9,32%</b>
<b>Total</b>	<b>2.014</b>		<b>-46</b>	<b>1,7%</b>	<b>44</b>	<b>2,04%</b>	<b>-183</b>	<b>-8,33%</b>



### CONTRACTACIÓ REGISTRADA PER DURADA DELS CONTRACTES TEMPORALS

Durada (per mesos)	Juny 2012	%	Variació mensual: Maig - juny de 2012		Variació mensual: Maig - juny de 2011		Variació anual: Juny de 2011 a juny de 2012	
Menys d'1	628	35,6%	-49	<b>-7,24%</b>	67	<b>10,36%</b>	-86	<b>-12,04%</b>
D'1 a 3	320	18,1%	54	<b>20,30%</b>	101	<b>41,06%</b>	-27	<b>-7,78%</b>
De 3 a 6	233	13,2%	-43	<b>-15,6%</b>	10	<b>3,47%</b>	-65	<b>-21,81%</b>
De 6 a 12	39	2,2%	-20	<b>33,9%</b>	-38	<b>-52,78%</b>	5	<b>14,71%</b>
De 12 a 24	6	0,34%	0	<b>0%</b>	0	<b>0%</b>	5	<b>500%</b>
Més de 24	16	0,9%	3	<b>23,08%</b>	9	<b>128,6%</b>	0	<b>0%</b>
Indeterminada	521	29,6%	-19	<b>-3,52%</b>	-46	<b>-7,78%</b>	-24	<b>-4,40%</b>
<b>Total</b>	<b>1.763</b>		<b>-74</b>	<b>-4,03%</b>	<b>103</b>	<b>5,56%</b>	<b>-192</b>	<b>-9,82%</b>



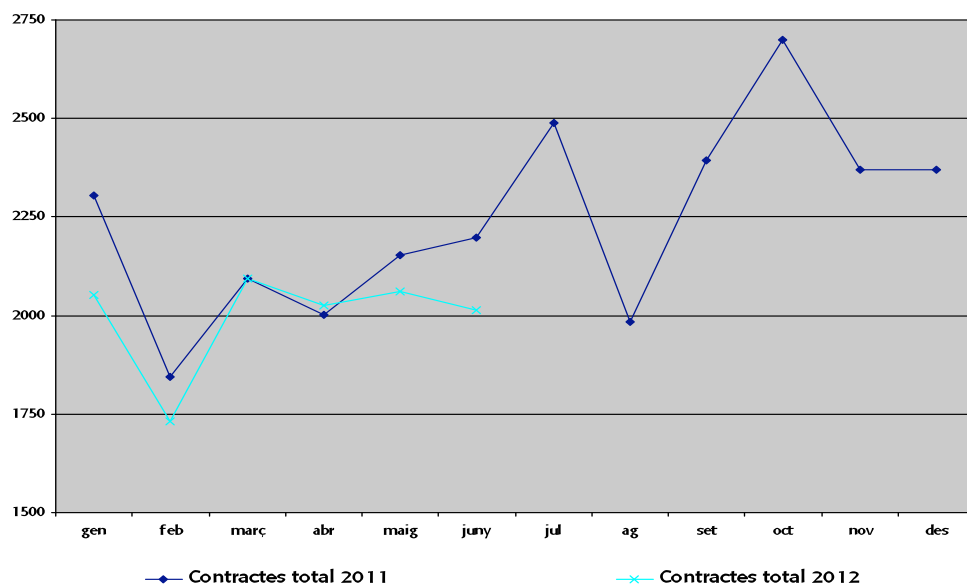
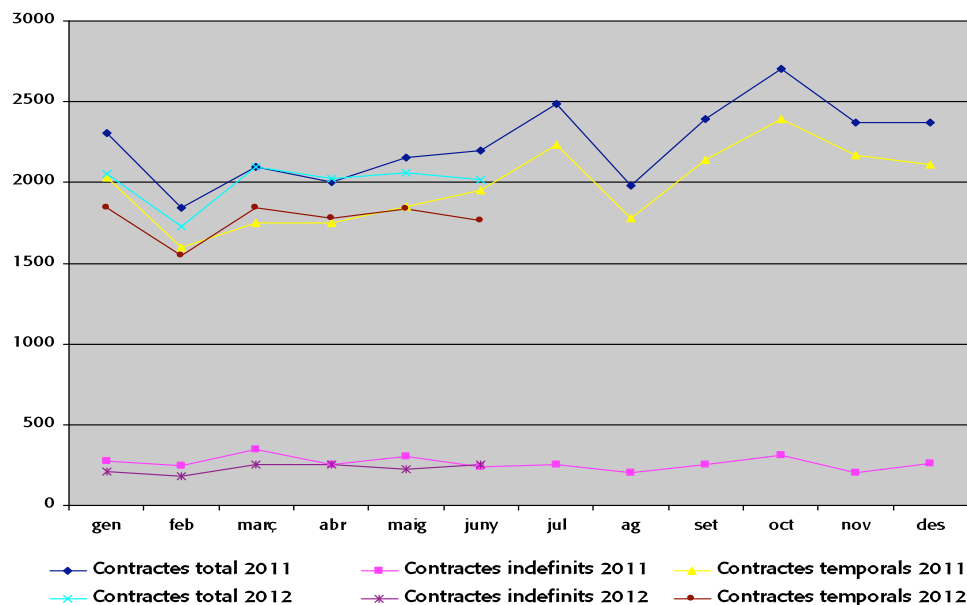
#### CONTRACTACIÓ REGISTRADA PER NIVELL D'ESTUDIS

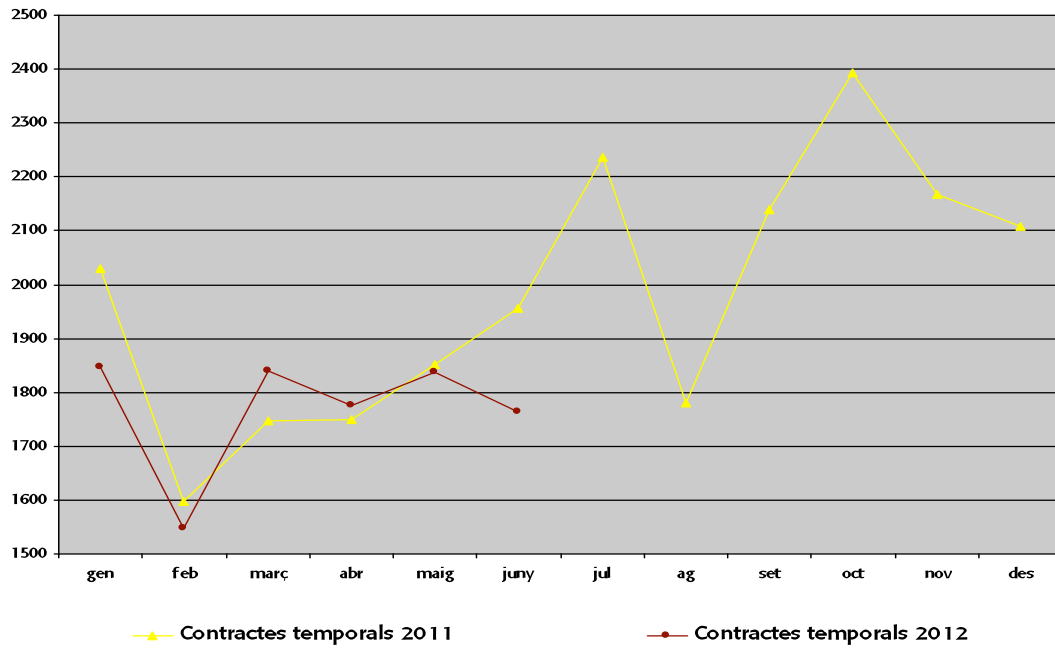
	Juny 2012	%	Variació mensual: Maig - juny de 2012		Variació mensual: Maig - juny de 2011		Variació anual: Juny de 2011 a juny de 2012	
1	166	8,2%	-49	<b>-22,8%</b>	41	<b>29,5%</b>	-14	<b>7,78%</b>
2	106	5,3%	5	<b>4,95%</b>	18	<b>16,36%</b>	-22	<b>-17,19%</b>
3	184	9,1%	17	<b>10,18%</b>	0	<b>0%</b>	184	
4	233	11,6%	-5	<b>-2,10%</b>	28	<b>16,87%</b>	39	<b>20,1%</b>
5	1.003	49,8%	61	<b>6,48%</b>	-79	<b>-5,59%</b>	-330	<b>-24,76%</b>
6	90	4,5%	35	<b>63,34%</b>	30	<b>46,15%</b>	-5	<b>-5,26%</b>
7	120	6%	-77	<b>-39,1%</b>	11	<b>9,17%</b>	-11	<b>-8,40%</b>
8	94	4,7%	-33	<b>-26%</b>	-5	<b>-3,55%</b>	-42	<b>30,88%</b>
9	19	0,9%	0	<b>0%</b>	0	<b>0%</b>	18	
<b>Total</b>	<b>2.014</b>		<b>-46</b>	<b>1,7%</b>	<b>44</b>	<b>2,04%</b>	<b>-183</b>	<b>-8,33%</b>

1. sense estudis; 2. primaris incomplets; 3. primaris complets; 4 PFP i secundaris; 5. educació general i secundaris; 6. tècnics professionals superiors; 7. post secundaris i universitaris 1r cicle; 8. post secundaris i universitaris 2n i 3r cicle; 9. altres post secundaris.

## 2.2. EVOLUCIÓ DE LA NOVA CONTRACTACIÓ

Si ho comparem amb l'any anterior, podem observar com l'evolució mensual és molt similar amb el que portem d'aquest any 2012. Els mesos de juny, juliol i octubre són els que registren una contractació més alta, mentre que els mesos de febrer i agost són els que tenen una contractació més baixa.





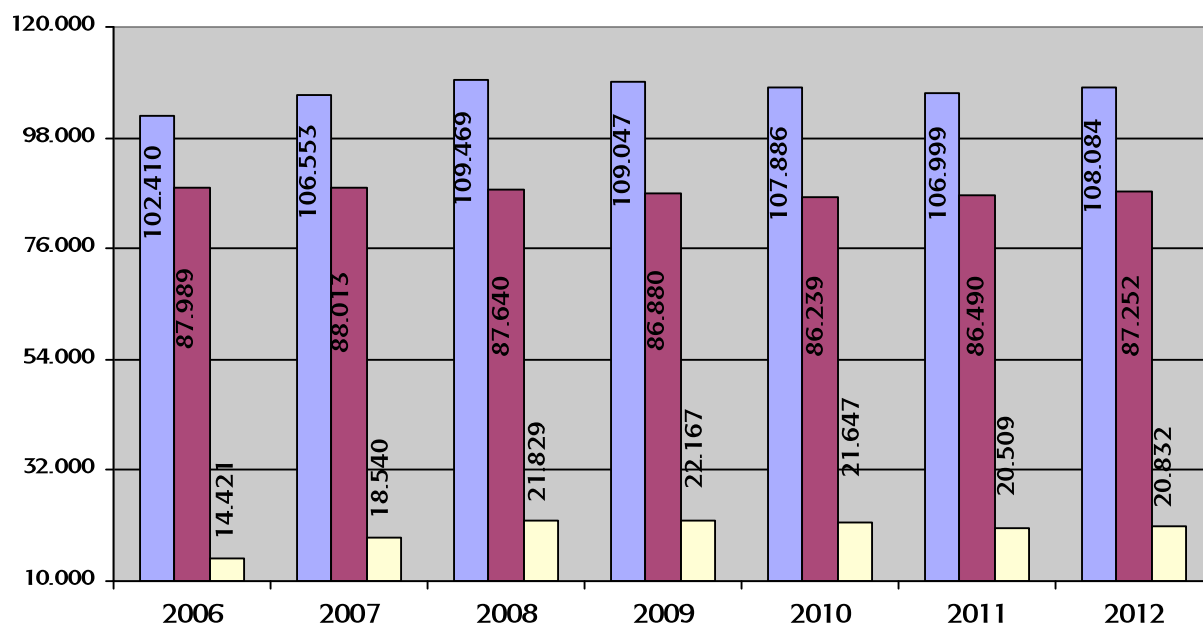
### 3. DADES DEMOGRÀFIQUES

#### 3.1. EVOLUCIÓ

##### EVOLUCIÓ DE LA POBLACIÓ EMPADRONADA 2006 - 2012

La població empadronada a Reus a data 1 de gener de 2012 es situa en 108.084 persones, representa un augment d'1,01% respecte l'any anterior, 1.085 persones.

Pel que fa a l'evolució de la població, es pot observar que va ser a l'any 2008 quan la ciutat de Reus va enregistrar un volum més alt de persones empadronades, situant-se en 109.469, a partir d'aquest any inicia un lleuger descens fins al 2010.



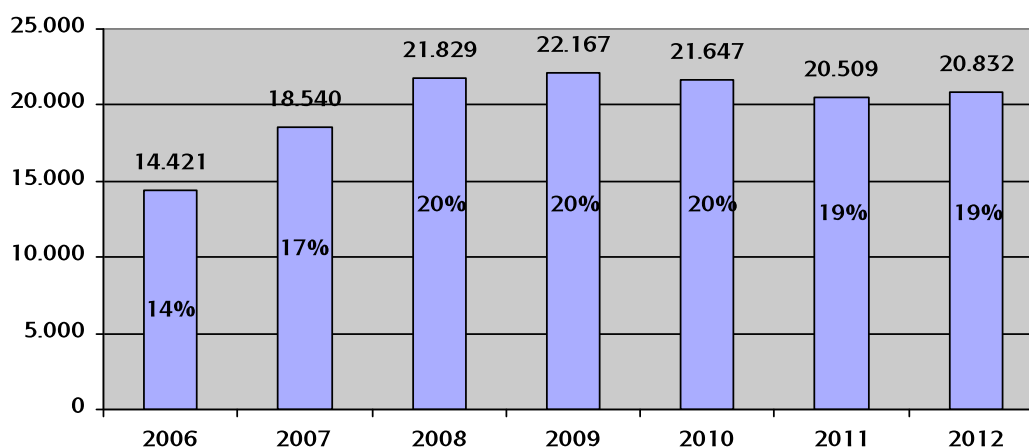
Font: elaboració pròpia a partir del padró municipal. Dades a 1 gener.

Població	Total	Variació anual		Nacional	Variació anual		Estrangera	Variació anual	
2006	102.410			87.989			14.421		
2007	106.553	4.143	4,05%	88.013	24	0,03%	18.540	4.119	28,56%
2008	109.469	2.916	2,74%	87.640	-373	-0,42%	21.829	3.289	17,74%
2009	109.047	-422	-0,39%	86.880	-760	-0,87%	22.167	338	1,55%
2010	107.886	-1.161	-1,06%	86.239	-641	-0,74%	21.647	-520	-2,35%
2011	106.999	-887	-0,82%	86.490	251	0,29%	20.509	-1.138	-5,26%
2012	108.084	1.085	1,01%	87.252	762	0,88%	20.832	323	1,57%

Font: elaboració pròpia a partir del padró municipal. Dades a 1 gener.

La causa principal de l'augment de la població empadronada a la nostra ciutat és l'arribada de persones estrangeres en els darrers anys. Mentre que la població nacional s'ha mantingut estable fins al 2011 i inicia un lleuger augment en el darrer any, la població estrangera arriba al seu punt àlgid l'any 2009 i es situa en 22.167 persones, representant un 20% del total de la població. Si bé en els darrers anys ha iniciat un lleuger descens.

#### EVOLUCIÓ DE LA POBLACIÓ ESTRANGERA EMPADRONADA 2006-2012



Font: elaboració pròpia a partir del padró municipal. Dades a 1 gener.

#### PROCEDÈNCIA DE LA POBLACIÓ ESTRANGERA EMPADRONADA

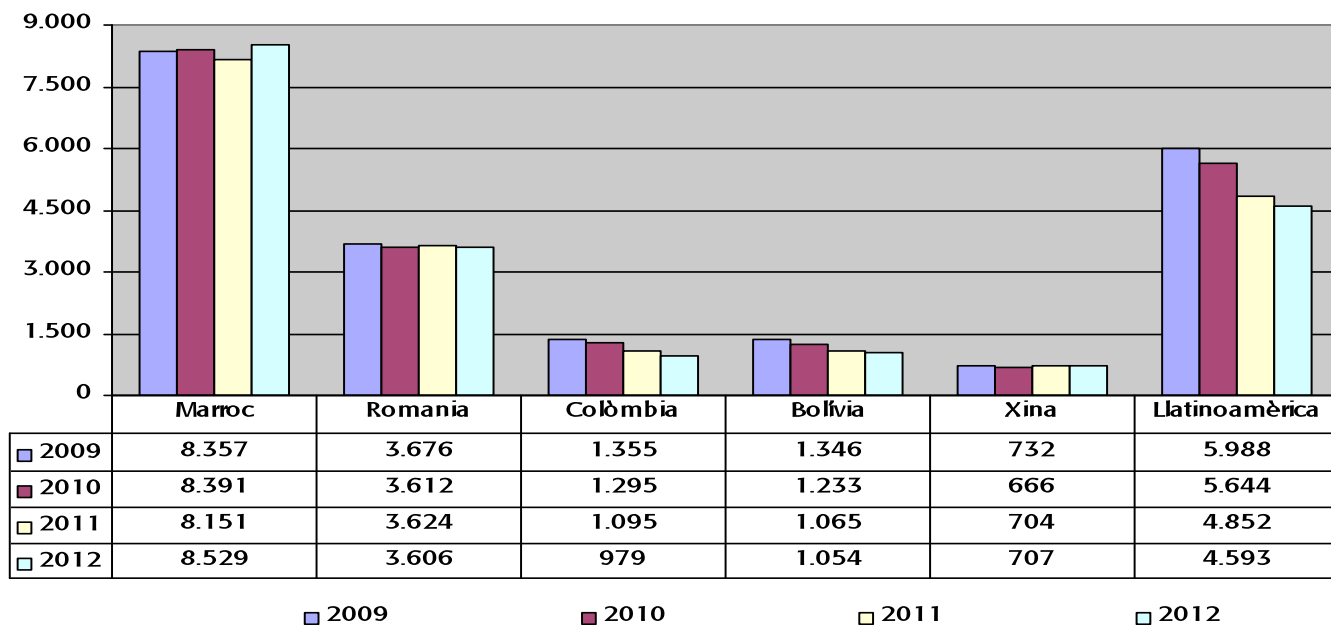
Del conjunt de la població estrangera de la ciutat, la població de nacionalitat marroquina és la que més destaca amb 8.529 persones. Aquest col·lectiu és el més nombrós des dels darrers anys i ja des del 2009 es manté força estable.

La segona nacionalitat més nombrosa és la romanesa, amb 3.606 persones; és a partir de l'entrada d'aquest país a la Unió Europea que augmenta la població romanesa al conjunt de Reus i de Catalunya.

La tercera i quarta nacionalitat més nombrosa és la boliviana i colombiana, situant-se al voltant de les 1.000 persones. Si observem el conjunt de la població llatinoamericana, aquest col·lectiu se situa amb 4.593 persones, on en menor mesura que la població boliviana i colombiana també destaquen la població dominicana, equatoriana i argentina.

En cinquè lloc, ja trobem la població xinesa amb 707 persones, sent el col·lectiu asiàtic més nombrós, per davant del pakistanès amb 153 persones.

El pes de la població estrangera en el total de la població com la seva distribució és força similar a l'àmbit urbà i a les grans ciutats catalanes.



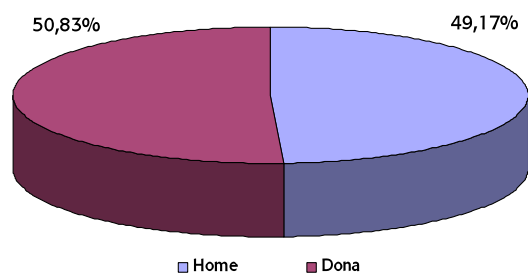
Font: elaboració pròpia a partir del padró municipal. Dades a 1 gener.

### 3.2. FOTOGRAFIA ACTUAL

La població empadronada a la ciutat de Reus, a data de 1 de gener de 2012, era de **108.084 persones**, de les quals el **50,83% eren dones** i el 49,17% homes.

#### PER SEXE

	Total	%
Dona	54.938	50,83%
Home	53.146	49,17%



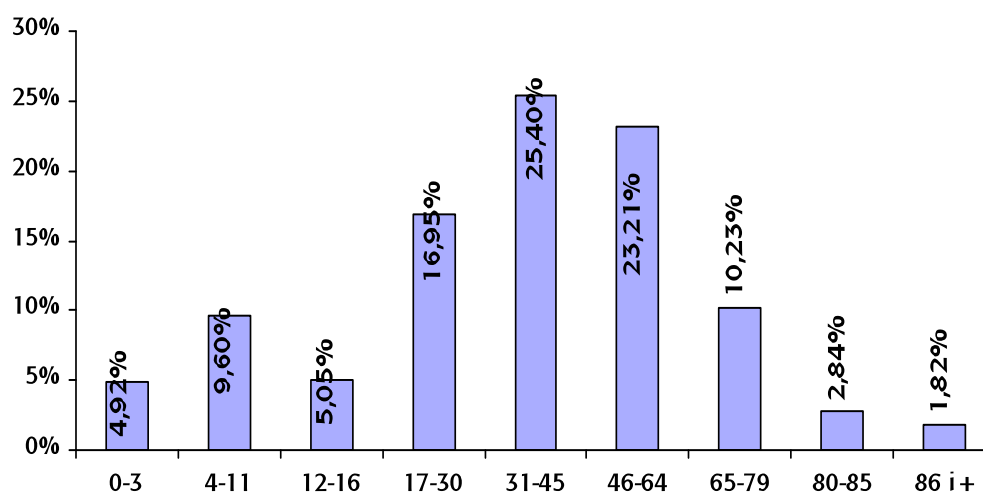
Font: elaboració pròpia a partir del padró municipal. Dades a 1 gener de 2012.



## PER EDATS

Pel que fa al grups d'edats destaquen amb un 25,40% i un 23,21% els compresos entre els 31 i els 64 anys. Per contra els trams de 0 a 30 representen en conjunt el 36,62% del total de la població.

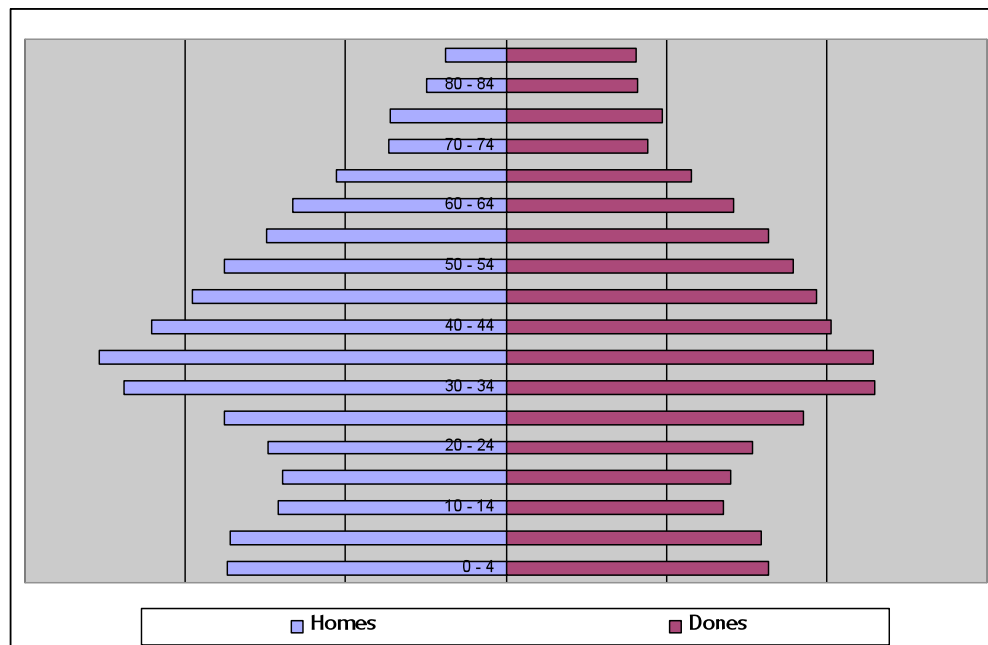
	Total	%
0-3	5.320	4,92%
4-11	10.376	9,60%
12-16	5.457	5,05%
17-30	18.315	16,95%
31-45	27.453	25,40%
46-64	25.081	23,21%
65-79	11.053	10,23%
80-85	3.067	2,84%
86 i +	1.962	1,82%
Total	108.084	



Font: elaboració pròpia a partir del padró municipal. Dades a 1 gener de 2012.



## PIRÀMIDE DE LA POBLACIÓ



Font: elaboració pròpia a partir del padró municipal. Dades a 1 gener de 2012.

## PER NACIONALITATS

	Total	% total	% estranger
Població total	108.084		
Pob. nacional	87.252	80,7%	
Pob. estrangera	20.832	19,3%	
Marroc	8.529	7,9%	40,9%
Romania	3.606	3,3%	17,3%
Colòmbia	979	0,9%	4,7%
Bolívia	1.054	1,0%	5,1%
Xina	707	0,7%	3,4%
Llatinoamèrica	4.593	4,2%	22,0%

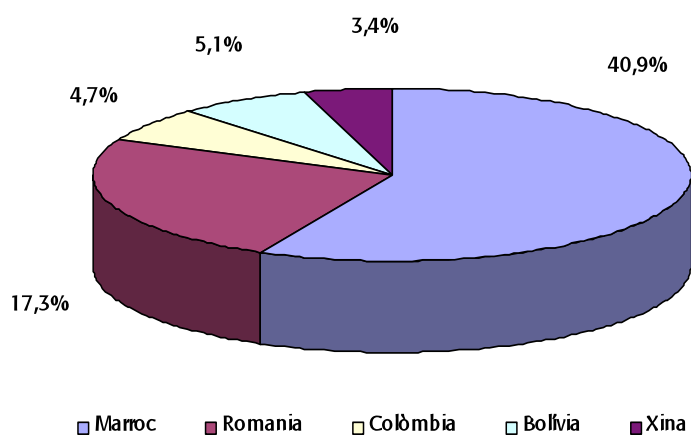
Font: elaboració pròpia a partir del padró municipal. Dades a 1 gener de 2012.

## PER NACIONALITATS

Actualment la població estrangera suposa el 19,27% del total de la població empadronada.

Si mirem el conjunt de la població estrangera, observem que la nacionalitat majoritària és la marroquina que representa el 40,9 % de la població estrangera empadronada a Reus, seguida del conjunt de nacionalitats llatinoamericanes amb un 22% i de la romanesa amb 17,3%.

	Total	%
Marroc	8.529	40,9%
Romania	3.606	17,3%
Bolívia	1.054	5,1%
Colòmbia	979	4,7%
Xina	707	3,4%



Font: elaboració pròpia a partir del padró municipal. Dades a 1 gener de 2012.



### 3.3 ÍNDEXS DEMOGRÀFICS

#### 3.3.1 ÍNDEX DE DEPENDÈNCIA

Es refereix a la relació de la població major de 64 anys i els menors de 15 anys respecte al grup comprès entre ambdues edats. Mesura la càrrega que per a la població en edat de treballar representa la població en edats dependents.

	2006	2007	2008	2009	2010	2011	2012
Reus	0,44	0,44	0,44	0,45	0,47	0,51	0,50
Catalunya	0,44	0,45	0,45	0,45	0,47	0,51	

#### 3.3.2 ÍNDEX D'ENVELLIMENT

Relaciona la població de 65 i més anys amb la menor de 15 anys. Si el valor de l'índex supera 1 vol dir que hi ha més població major de 65 anys i més que no pas menor de 15 anys.

	2006	2007	2008	2009	2010	2011	2012
Reus	0,91	0,89	0,86	0,85	0,84	0,84	0,85
Catalunya	1,15	1,13	1,10	1,09	1,08	1,08	

Font: elaboració pròpia a partir del padró municipal i de l'IDESCAT.



**AJUNTAMENT DE REUS**  
Regidoria d'Innovació,  
Empresa i Ocupació