

# Observatori Econòmic de l'Ajuntament de Reus

Informe anual d'Ocupació a Reus  
2012



AJUNTAMENT DE REUS  
Regidoria d'Innovació,  
Empresa i Ocupació



## PRESENTACIÓ

L'Informe Anual d'Ocupació a Reus analitza les dades d'atur i nova contractació registrades durant el 2012 a la ciutat de Reus. S'han tingut en compte les variables de sexe, edat, durada de la demanda, nacionalitat, activitats econòmiques i grups d'ocupació., de forma mensual per estudiar el seu comportament al llarg del l'any 2012 comparat amb el Camp de Tarragona i Catalunya.

Aquest informe inclou també les dades de l'evolució de l'atur des del 2006 així com algunes dades demogràfiques bàsiques a data 1 de gener de 2013, i l'evolució de la població empadronada des de 2006.

Esperem que us sigui d'utilitat.

**Marc Arza i Nolla**

**Regidor d'Innovació, Empresa i Ocupació**



## INFORME ANUAL D'OCUPACIÓ 2012

### LA SÍNTESI

#### Atur registrat:

Segons les dades recollides en l'Informe Trimestral d'Ocupació a Reus a desembre de 2012, la ciutat té **10.803 persones aturades registrades a les oficines d'ocupació, el que suposa un augment del 5,44%( 557 persones) respecte l'any 2011.**

Aquest augment és molt similar al de Catalunya, un 5,33% i una mica superior al del Camp de Tarragona, que se situa al 4,39%.

- **L'evolució al llarg de l'any lligada a la temporada turística**

En quan al moviment de l'atur registrat dins el mateix any podem diferenciar dos períodes, que van lligats a les puntes d'activitat en el sector serveis:

1r. **Descens de l'atur:** a partir de l'inici de les vacances de **Setmana Santa fins a finals d'estiu**. De març a maig hi ha un lleuger descens de l'atur, el juny és el mes que registra un descens més fort, el -4,23%, al juliol comença a créixer lleugerament un 1,65% i a l'agost es manté estable

2n. **Augment de l'atur:** a partir del **setembre fins al febrer**, on destaca els mesos de setembre, octubre i gener amb un augment important de l'atur al voltant del 2,75%.

- **L'atur per edat i sexe**

El fet que en les edats menors a 24 anys la dona tingui menys presència en les llistes d'atur registrat fa pensar que allarga més l'època d'estudis.

El **47% de les persones aturades són dones**. Aquest percentatge baixa al 45% aproximadament a partir del 35 anys i en el cas de persones estrangeres fins al 38,5%. El creuament de les dades d'edat i sexe ens fa pensar en **la sortida del mercat laboral de la dona quan aquesta té fills o filles**.

El **41% de les persones aturades tenen més de 44 anys**. Les persones amb edats compreses entre els 30 i 44 anys també suposen el 41%. El 18% restant té entre 16 i 29 anys. Igual que passa amb les dones, **les edats més joves tenen una diferències més grans de presència a l'atur en els mesos de temporada turística més alta**.

Els principals sectors d'activitat econòmica amb **major presència de la dona** són **l'hostaleria, el comerç i les activitats administratives i auxiliars**. Les **diferències mensuals** en l'atur registrat, relacionades amb la temporada turística, **són més pronunciades en les dones** que en els homes. Aquestes dades i que el 62% dels contractes temporals eren dones, ens fa pensar que **la precarietat i la inestabilitat laboral afecta més a les dones**.

- **Població estrangera i procedència**

**La població estrangera suposa el 26,36% del total de les persones aturades**. La diferència entre les principals zones de procedència situa en primer lloc la zona del Magreb, amb un 53,43%, seguida d'Europa amb un 23,72% i Amèrica Llatina amb un 17,74%, amb un percentatge molt inferior trobem als procedents del continent asiàtic que representen l'1,71%.



Els principals sectors d'activitat de les persones estrangeres aturades són els mateixos que la població nacional. Però destaca el fet que en la construcció, l'hostaleria i sobretot en l'agricultura la presència de població estrangera és superior a la distribució general.

En el darrer any el nombre de persones estrangeres aturades s'ha mantingut pràcticament estable, a diferència de les espanyoles que han augmentat un 7,6%. Aquesta dada, en part s'explica pel descens de població estrangera en el padró d'habitants de la ciutat.

#### ▪ Durada de la demanda

El 40% de les persones aturades porta més d'un any registrat a l'atur. Precisament, les persones que porten més d'un any registrades a l'atur han augmentat un 24% respecte l'any anterior.

També podem observar una relació entre l'edat i la durada: a més edat més temps dura la demanda d'atur. Aquesta dada es pot explicar per una major mobilitat laboral dels joves lligada al sector serveis i a la temporada turística i d'estudis.

#### ▪ Nivell d'estudis

El 90,4% de les persones que estan registrades a l'atur tenen un nivell d'estudis d'ESO, EGB o inferiors.

També es pot observar una relació entre el nivell d'estudis i la durada: a menor nivell d'estudis major és el temps de la durada d'atur.

#### ▪ Activitat econòmica

La construcció és l'activitat econòmica amb major presència a l'atur registrat, amb un 21%, seguit del comerç amb un 14%, de les activitats administratives i auxiliars amb un 12%, de l'hostaleria amb un 11,5% i de la indústria manufacturera amb un 9,5%.

Tots els sectors d'activitat econòmica han augmentat la seva presència a l'atur, a excepció de la construcció, que ha disminuït en un 7,7%. Aquesta dada ens pot fer pensar en la incorporació de les persones que abans es dedicaven a la construcció a nous àmbits de treball.

Si creuem les dades d'activitat econòmica i durada de la demanda de l'atur, observem com les activitats relacionades amb el sector serveis (hostaleria i comerç) tenen una durada de la demanda d'atur inferior a la resta d'activitats. Aquesta dada ens fa pensar en la precarietat laboral i l'alta temporalitat d'aquests sectors.

El contrari passa amb el sector de la construcció: el 25% de les persones que porten més d'un any a l'atur estan relacionades amb la construcció.

### Contractació:

Dels 24.374 contractes que es van registrar durant el 2012, el 88,2% eren temporals, el 56,6% es van registrar en dones, el 81,3% tenien estudis en educació general o inferiors, el 87,2% estaven relacionats amb el sector serveis i el 58,2% tenien una durada inferior o igual a 3 mesos.

Sovint aquesta temporalitat va associada a precarietat i inestabilitat laboral (tasques, condicions, salaris...). Tenint en compte aquestes dades podem entreveure que la temporalitat afecta més a persones amb edats més joves, a les dones i a llocs de treball relacionats amb el sector serveis sobretot en els períodes de més activitat turística i comercial.





## ÍNDEX

### 1. DADES D'ATUR

#### 1.1 Evolució de l'atur al territori

1.1.1 Evolució de l'atur registrat 2012 a Reus, Camp de Tarragona i Catalunya

1.1.2 Taxa d'atur registrat : evolució 2006 -2013

1.1.3 Comparativa interanual persones aturades a Reus 2011-2012

#### 1.2 Evolució anual de l'atur registrat per sexe i sectors d'activitat

#### 1.3 Evolució mensual de l'atur registrat per nacionalitat i sectors d'activitats

#### 1.4 Evolució mensual de l'atur registrat per grups d'edat

#### 1.5 Evolució mensual de l'atur registrat per durada de la demanda

#### 1.6 Evolució mensual de l'atur registrat per nivell d'estudis

#### 1.7 Evolució mensual de l'atur registrat per principals sectors d'activitat econòmica

### 2. DADES DE CONTRACTACIÓ

2.1 Evolució mensual de la contractació registrada: comparativa 2011-2012 i tipus de contracte

2.2 Evolució mensual de la contractació registrada per sexe

2.3 Evolució mensual de la contractació registrada per grups d'edat

2.4 Evolució mensual de la contractació registrada per sector econòmic

2.5 Evolució mensual de la contractació registrada per durada dels contractes temporals

2.6 Evolució mensual de la contractació registrada per nivells d'estudis

### 3. DADES DEMOGRÀFIQUES

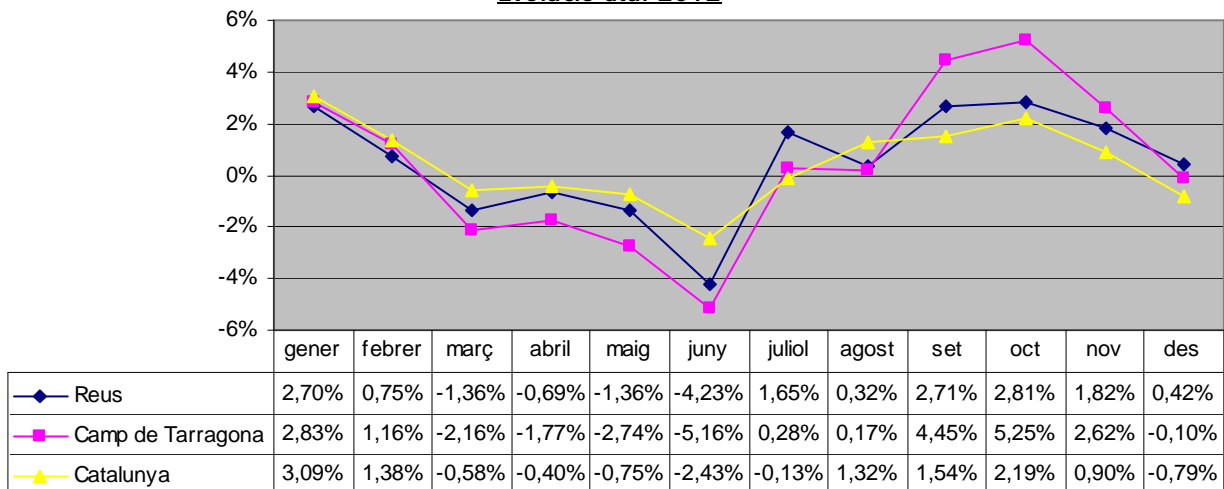
## 1. DADES D'ATUR

### 1.1. EVOLUCIÓ DE L'ATUR AL TERRITORI

#### 1.1.1 Evolució de l'atur registrat 2012 a Reus, Camp de Tarragona i Catalunya

A 1 de gener de 2012 hi havia 10.246 persones registrades a l'atur, 12 mesos després hi ha 557 persones més, que suposa **un augment del 5,44% i un total de 10.803 persones**. Aquest augment és molt similar al de Catalunya, que es situa en el 5,33%, i una mica superior al del Camp de Tarragona, que arriba al 4,39%.

**Evolució atur 2012**



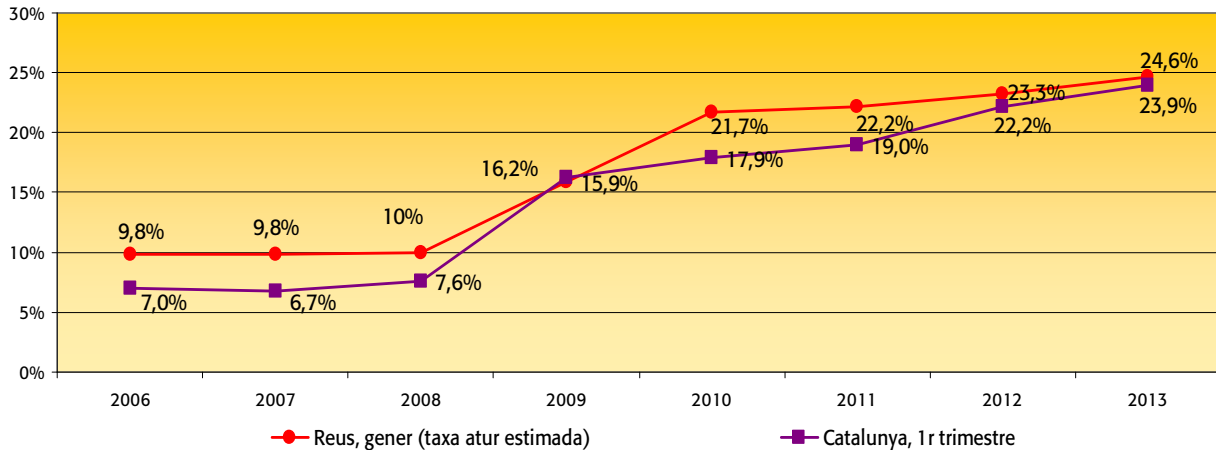
(Font: elaboració pròpia a partir de les dades de l'Observatori d'Empresa i Ocupació de la Generalitat de Catalunya, a desembre 2012)

En l'evolució mensual de l'atur observem dos períodes diferenciats durant el 2012: un primer període de **descens de l'atur** que coincideix amb els d'inici de la **temporada turística**, de març (ja inicis de la setmana santa) fins a finals del mes de juliol. El mes de juny, el previ a la temporada alta de turisme, destaca per l'important descens de l'atur registrat. Respecte el mes anterior l'atur va disminuir en un 4,23%, i un **segon període** caracteritzat per l'**augment de l'atur**, especialment els mesos de setembre, octubre, novembre i gener, marcats per la **fi de la temporada turística**.

Una hipòtesis del comportament d'aquesta distribució la podem trobar en l'evolució del sector econòmic dels serveis, que suposa quasi el 60% del total de persones aturades. Aquesta evolució encara és més marcada al territori del Camp de Tarragona, on el sector serveis (turisme, hostaleria, restauració...) té un pes molt important; els mesos previs a la temporada turística el descens de l'atur és més pronunciat que la resta de territoris i a l'inrevés en els mesos de temporada baixa del turisme.

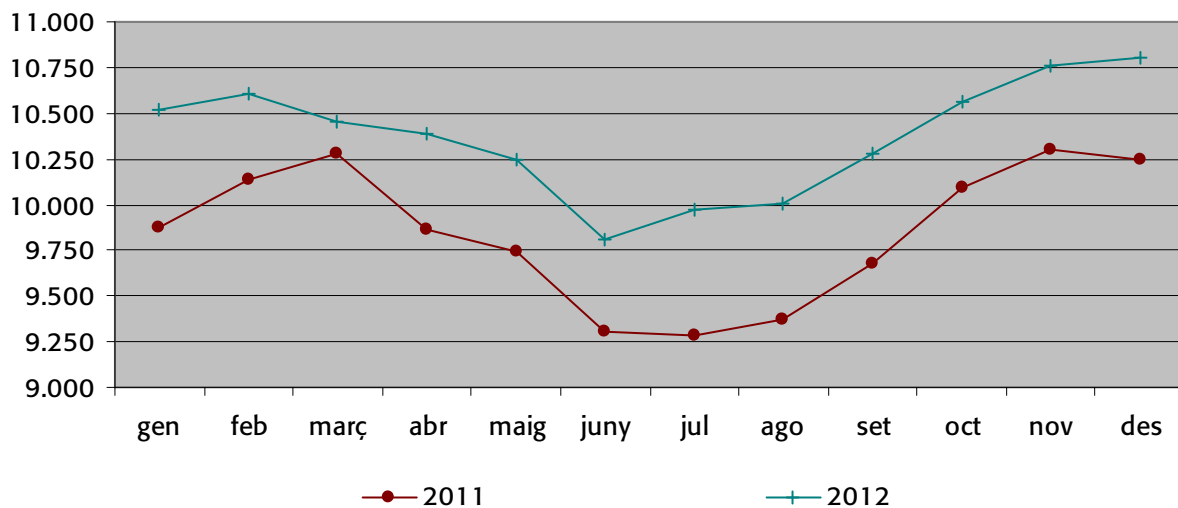
### 1.1.2 Taxa d'atur registrat : evolució 2006 -2013

La taxa d'atur estimada a la ciutat ha augmentat 1,3 punts en el darrer any, un augment inferior al de Catalunya, que situa la taxa de la ciutat més a prop de la taxa catalana, concretament en 0,7 punts més.



(Font: elaboració pròpia a partir de les dades de l'Observatori d'Empresa i Ocupació de la Generalitat de Catalunya, a desembre 2012)

### 1.1.3 Comparativa interanual persones aturades a Reus 2011-2012

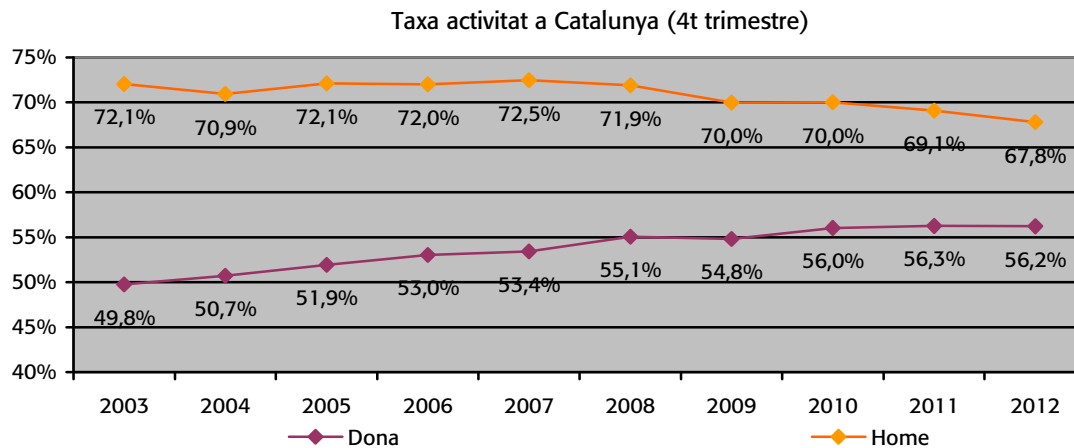


(Font: elaboració pròpia a partir de les dades de l'Observatori d'Empresa i Ocupació de la Generalitat de Catalunya, a desembre 2012)

En aquest gràfic podem observar com l'evolució mensual en el darrer any és pràcticament igual que la de l'any anterior, on els mesos de gener a febrer trobem un augment de l'atur, de març a juny un descens de l'atur registrat, i de juliol a agost un augment fins a desembre.

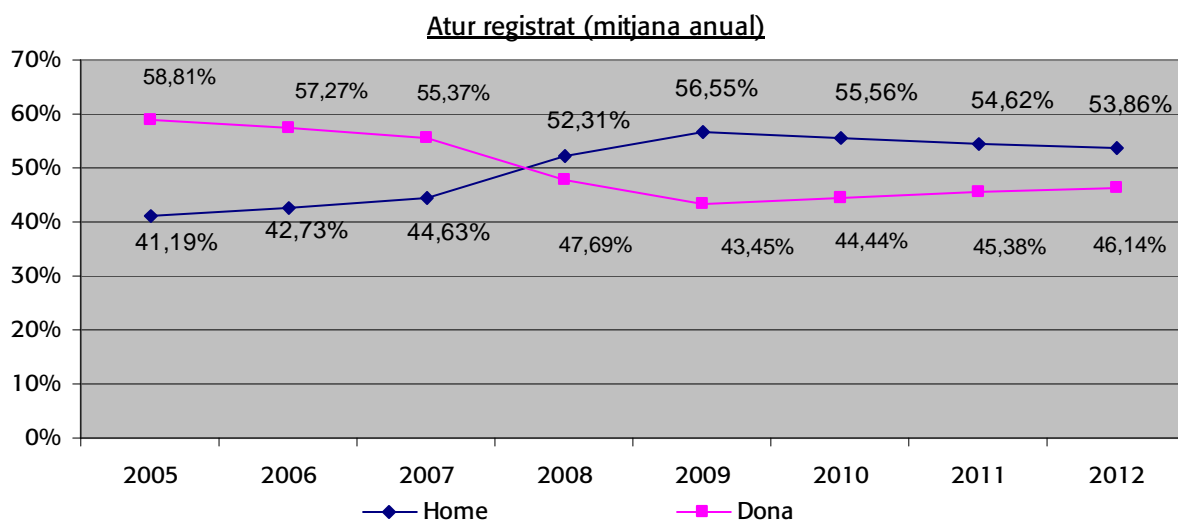
## 1.2 EVOLUCIÓ ANUAL DE L'ATUR REGISTRAT PER SEXE I SECTORS D'ACTIVITAT

Del total de persones registrades a l'atur, el **47% són dones**. Una xifra que **des dels primers anys de la crisi econòmica ha anat augmentant** de manera constant però amb poca intensitat. En canvi, en els anys anteriors a la crisi econòmica, la presència de la dona a l'atur suposava més del 52%.



(Font: elaboració pròpia a partir de les dades de l'Observatori d'Empresa i Ocupació de la Generalitat de Catalunya, a desembre 2012)

Ja des de l'inici dels anys 2000 la dona es va incorporant al mercat laboral de manera constant i progressiva. En els inicis de la crisi econòmica la presència de la dona a l'atur disminueix, passa del 55,3% al 43,4%, però en els darrers 3 anys augmenta de manera constant i amb poca intensitat relativa.

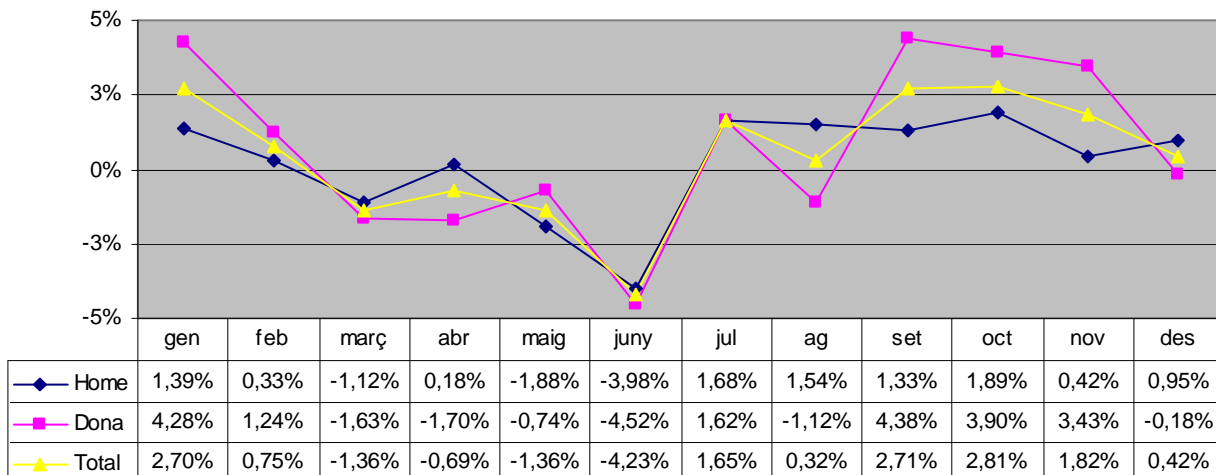


(Font: elaboració pròpia a partir de les dades de l'Observatori d'Empresa i Ocupació de la Generalitat de Catalunya, a desembre 2012)



Si observem l'evolució per sexe, podem veure com el col·lectiu dels **homes té una diferència mensual menys pronunciada**, amb una màxima de l'1,9%, excepte el mes de juny que té una punta del -4%, en canvi, **en les dones, l'evolució mensual té diferències mensuals més grans, especialment en aquells mesos on les diferències globals de l'atur són més destacades** (gener, juny, setembre, octubre i novembre).

**Atur registrat per sexe 2012 (%)**



(Font: elaboració pròpia a partir de les dades de l'Observatori d'Empresa i Ocupació de la Generalitat de Catalunya, a desembre 2012)

Si entrem en més detall, les dones tenen una major presència en 3 dels 4 sectors d'activitat econòmica amb més presència d'atur.

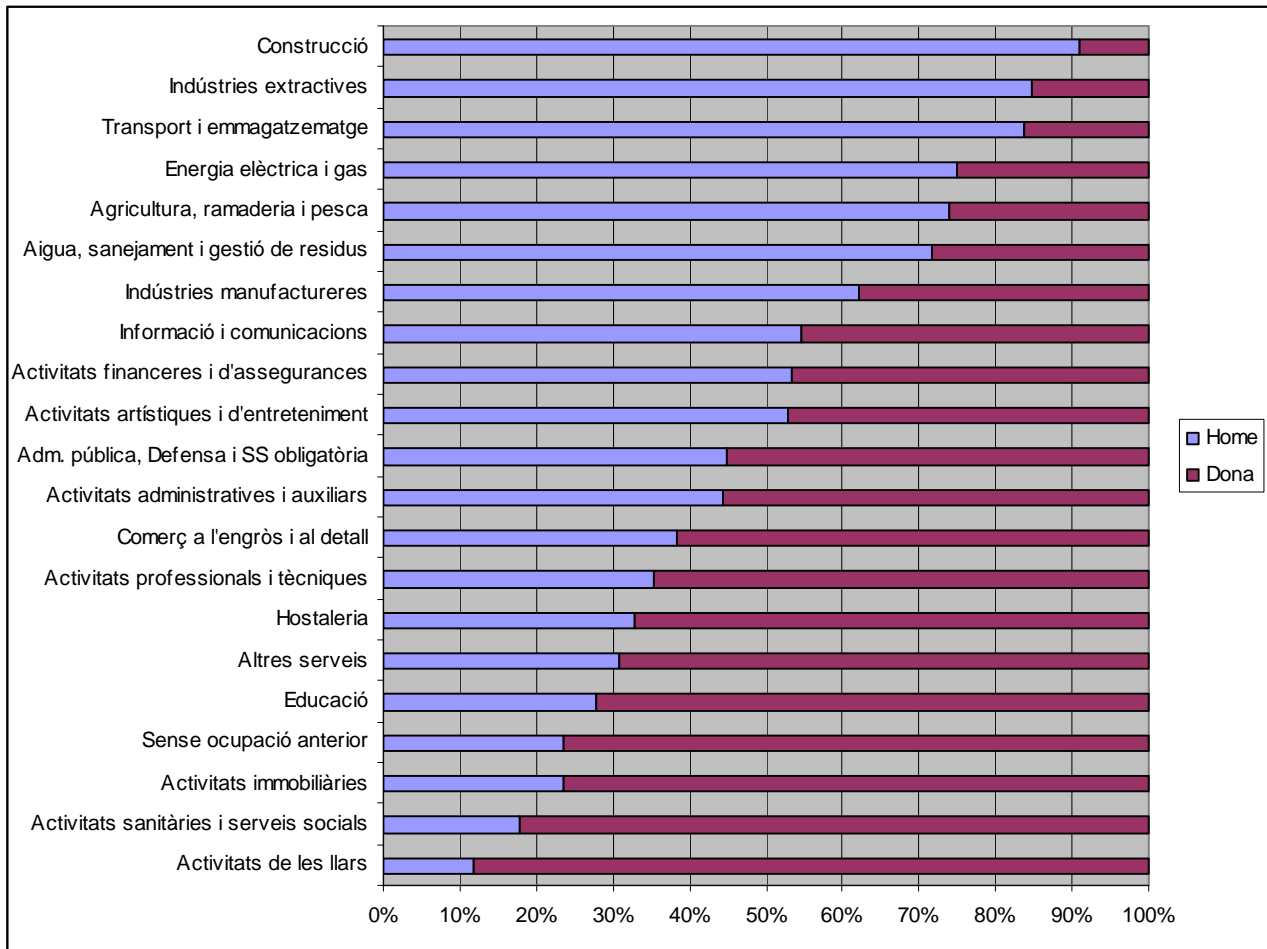
	n	%	Home (n/sexe)	Dona (n/sexe)	Home (n/activ.)	Dona (n/activ.)
1. Construcció	2.284	21%	91%	9%	36%	4%
2. Comerç a l'engròs i al detall	1.535	14%	38%	62%	10%	19%
3. Activitats administratives i auxiliars	1.297	12%	44%	56%	10%	14%
4. Hostaleria	1.244	12%	33%	67%	7%	17%
Total	10.803	100%	5.740	5.063	53%	47%

(Font: elaboració pròpia a partir de les dades de l'Observatori d'Empresa i Ocupació de la Generalitat de Catalunya, a desembre 2012)

Del total de dones registrades a l'atur, el 19% de les dones estan relacionades amb el comerç i el 17% amb l'hostaleria, dues activitats econòmiques molt lligades a les temporades altes de l'any i amb puntes d'alta demanda en determinats períodes. Així **el 36% de les dones aturades estan relacionades amb el comerç i l'hostaleria, mentre que els homes aquesta suma és menys de la meitat, el 17%**.

La feminització d'aquestes activitats econòmiques també la podem observar en les dues últimes columnes de la taula anterior: el 62% de les persones aturades en el sector del comerç són dones i el 67% en el sector de l'hostaleria.

Altres sectors amb una **alta presència de dones** són el sector de **l'educació, de les activitats sanitàries i dels serveis socials amb un 72 i 82% respectivament** (aquestes dues activitats sumen el 2 i 3% respectivament del total de l'atur registrat).



(Font: elaboració pròpia a partir de les dades de l'Observatori d'Empresa i Ocupació de la Generalitat de Catalunya, a desembre 2012)

Una darrera dada a tenir en compte és la durada de la nova contractació. Durant el mes de desembre, del total de nous contractes que es van formalitzar, el **88% eren temporals**, el 47% tenen una durada màxima de 3 mesos.

**El 62,5% del total de nous contractes temporals eren de dones**, aquest % se situa al 50% en el cas dels contractes indefinits, (l'anàlisi de la nova contractació es pot veure en la segona part del document).

Per tant, si observem l'evolució de l'atur dins un mateix any, el sector econòmic de l'atur i la durada dels contractes, ens pot fer pensar que la inestabilitat i la precarietat laboral afecta més a les dones.

### 1.3. EVOLUCIÓ MENSUAL DE L'ATUR REGISTRAT PER NACIONALITAT I SECTORS D'ACTIVITATS

En la distribució de l'atur registrat per nacionalitat, podem observar que el **73,54%** són persones de nacionalitat espanyola i el **26,46%** restant són persones de nacionalitat estrangera.

Segons dades provisionals del **padró municipal**, a la ciutat de Reus a 31 de desembre de 2012 hi havia 107.973 persones empadronades, el **81,27%** tenien nacionalitat espanyola i el **18,73%** eren de nacionalitat estrangera.

	Espanya	Estrangera	Europa	Magreb	Resta d'Àfrica	Amèrica del nord	Amèrica del sud	Àsia	Oceania	Altres
ATUR	73,64%	26,36%	23,72%	53,43%	2,97%	0,03%	17,74%	1,71%	0,17%	0,21%
PADRÓ	81,27%	18,73%	26,93%	42,67%	2,94%	0,15%	21,62%	5,67%	0,01%	0,00%

Font: elaboració pròpia a partir de les dades del padró municipal i de l'Observatori d'Empresa i Ocupació de la Generalitat de Catalunya, a desembre 2012

Si comparem la distribució del padró amb la de l'atur registrat observem com **hi ha una major presència relativa de la població estrangera a l'atur que al padró**, més concretament del col·lectiu magrebí. Per contra, les nacionalitats d'Europa, d'Amèrica Llatina i Àsia tenen un menor presència a l'atur que al padró municipal.

Si analitzem l'atur registrat de les persones estrangeres destaca que:

Per sexe:

- La **població femenina estrangera suposa el 38,5%**, aquesta distribució és menor que l'espanyola que se situa al 50%.
- El 21,73% del total de les dones aturades són estrangeres, mentre que en els homes se situa en 30,63% (la presència de persones estrangeres al total de l'atur del 26,36%).

Per sectors d'activitat econòmica:

Les principals **activitats econòmiques amb important presència de persones estrangeres són la construcció, la hostaleria, l'agricultura i les activitats de la llar.**

- Construcció:

Del total de persones relacionades amb la construcció, el 36% són estrangeres.

El 29% de les persones estrangeres estan relacionades amb la construcció pel 18% de les persones espanyoles. El col·lectiu estranger que més presència té en aquesta activitat és el magrebí amb el 65% del total de persones estrangeres.

- Agricultura:

El 7% del total de persones estrangeres estan relacionades amb l'agricultura per tant sols el 2% en el cas de les espanyoles.

Del total de persones aturades relacionades amb l'agricultura, el 63% són estrangeres, on destaca també el col·lectiu magrebí amb el 77% del total de persones estrangeres i el 49% del total de les persones aturades en aquest sector.

- Hostaleria:

En aquesta activitat econòmica, el 32% són persones estrangeres i la distribució per nacionalitat es reparteix de forma força similar entre Europa, Magreb i Amèrica Llatina. El 29% del total de persones estrangeres estan relacionades amb l'hostaleria, per l'11% de les persones espanyoles.



Nacionalitat / Sector Act. Eco.	Total	Espanya (74%)			Estranger (26%)			Europa (24%)	Magreb (53%)	Amèri. sud (18%)
	n	n	n/activ	n/Espanya	n	n/estran.	n/activ.	n/estran.	n/estran.	n/estran.
Construcció	2.284	1.460	64%	18%	824	29%	36%	18%	65%	11%
Hostaleria	1.244	840	68%	11%	404	14%	32%	28%	35%	29%
Activitats administratives i auxiliars	1.297	1.023	79%	13%	274	10%	21%	24%	43%	26%
Comerç a l'engròs i al detall	1.535	1.317	86%	17%	218	8%	14%	28%	43%	25%
Agricultura, ramaderia i pesca	327	120	37%	2%	207	7%	63%	17%	77%	2%
Indústries manufactureres	1.018	837	82%	11%	181	6%	18%	49%	30%	15%
Transport i emmagatzematge	388	302	78%	4%	86	3%	22%	63%	16%	19%
Altres serveis	362	284	78%	4%	78	3%	22%	31%	47%	15%
Activitat. sanitàries i serveis socials	343	295	86%	4%	48	2%	14%	38%	15%	46%
Activitat. professio. i tècniques	334	301	90%	4%	33	1%	10%	18%	48%	33%
Activitat. artístiques i entreteniment	191	163	85%	2%	28	1%	15%	25%	21%	50%
Educació	241	220	91%	3%	21	1%	9%	24%	48%	19%
Aigua, i gestió de residus	81	66	81%	1%	15	1%	19%	13%	67%	7%
Activitat. de les llars	34	20	59%	0%	14	0%	41%	21%	21%	57%
Informació i comunicacions	95	82	86%	1%	13	0%	14%	15%	54%	31%
Activitats immobiliàries	64	53	83%	1%	11	0%	17%	36%	55%	9%
Adm. pública defensa	178	168	94%	2%	10	0%	6%	40%	40%	10%
Energia elèctrica i gas	8	6	75%	0%	2	0%	25%	100%	0%	0%
Indústries extractives	13	12	92%	0%	1	0%	8%	0%	0%	0%
Activitat. financeres i d'assegurances	75	75	100%	1%	0	0%	0%	-	-	-
Sense ocupació anterior	691	301	44%	4%	390	14%	56%	8%	78%	11%
Total	10.803	7.945	74%		2.858	100%	26%			

(Font: elaboració pròpia a partir de les dades de l'Observatori d'Empresa i Ocupació de la Generalitat de Catalunya, a desembre 2012)

Evolució:

En el **darrer any**, l'atur registrat de les persones estrangeres **ha disminuït en un 0,17%**, en front de l'augment del 7,61% de les persones nacionals.

El fet que si que augmenti l'atur en persones espanyoles i no en les estrangeres es pot donar pel **descens de persones estrangeres a la nostra ciutat**, tal i com demostren les dades del padró, com també pel fet que ja no cobrin la prestació de l'atur i s'hagin esborrat del registre de l'atur.

#### 1.4 EVOLUCIÓ MENSUAL DE L'ATUR REGISTRAT PER GRUPS D'EDAT

Si analitzem l'atur registrat per grups d'edat, la dada que podem destacar és que el **41% de les persones aturades a Reus són majors de 44 anys**, aquesta és una dada que preocupa perquè és una franja d'edat prou avançada per tobar-se dificultats d'inserció laboral i alhora per les càrregues familiars que tinguin.

La franja d'edat **de 30 a 44 anys suposa el 41%**. Aquest perfil d'edat també preocupa perquè està més relacionat amb l'emancipació juvenil i creació de noves famílies

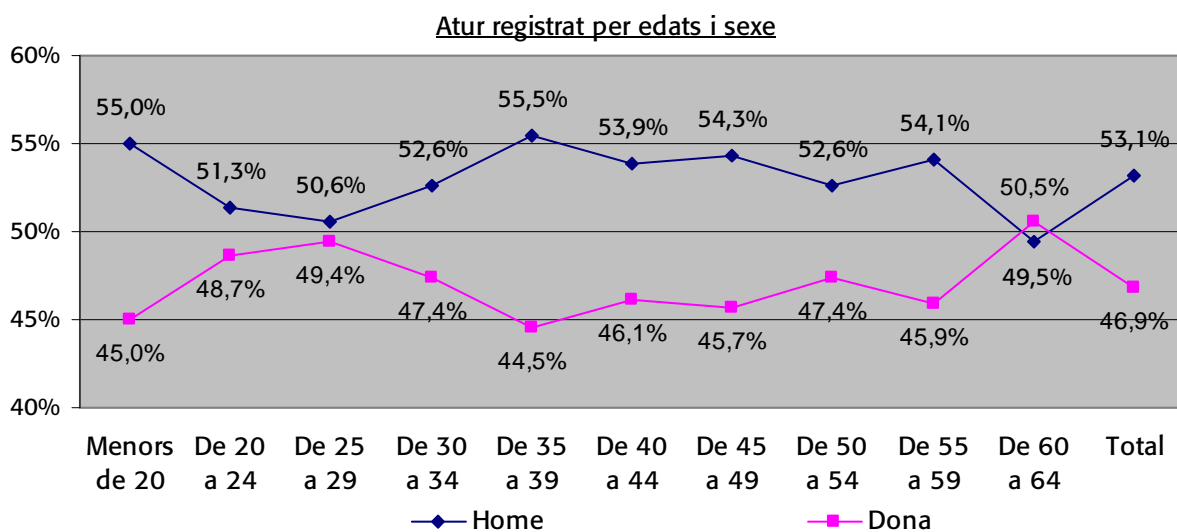
El **18%** restant és de la franja d'edat de **16 a 29 anys**.

Menors de 20	De 20 a 24	De 25 a 29	De 30 a 34	De 35 a 39	De 40 a 44	De 45 a 49	De 50 a 54	De 55 a 59	De 60 a 64	Total
151	705	1032	1468	1588	1422	1360	1244	1170	663	10.803
1,4%	7,1%	9,5%	13,5%	14,3%	13%	12,2%	11,6%	11,2%	6,1%	

(Font: elaboració pròpia a partir de les dades de l'Observatori d'Empresa i Ocupació de la Generalitat de Catalunya, a desembre 2012)

Si analitzem les franges d'edat per sexe, observem que a **partir dels 30 anys**, actualment l'edat més habitual de tenir fills, **la presència de la dona a l'atur disminueix** en quasi 5 punts percentuals. **Aquesta circumstància es manté estable**, possiblement perquè la dona és la part principal de la família que té cura dels fills, com també per les dificultats de reincorporar-se al mercat laboral després de sortir-ne, o per no trobar feines que puguin conciliar la vida laboral i familiar.

En les edats més joves, **de 16 a 20 anys**, la dona també té menys presència que l'home, possiblement perquè la dona allarga més l'època d'estudis. En la franja d'edat de fi dels estudis **de 24 a 30 anys**, la distribució entre dona i home és pràcticament igual.



(Font: elaboració pròpia a partir de les dades de l'Observatori d'Empresa i Ocupació de la Generalitat de Catalunya, a desembre 2012)





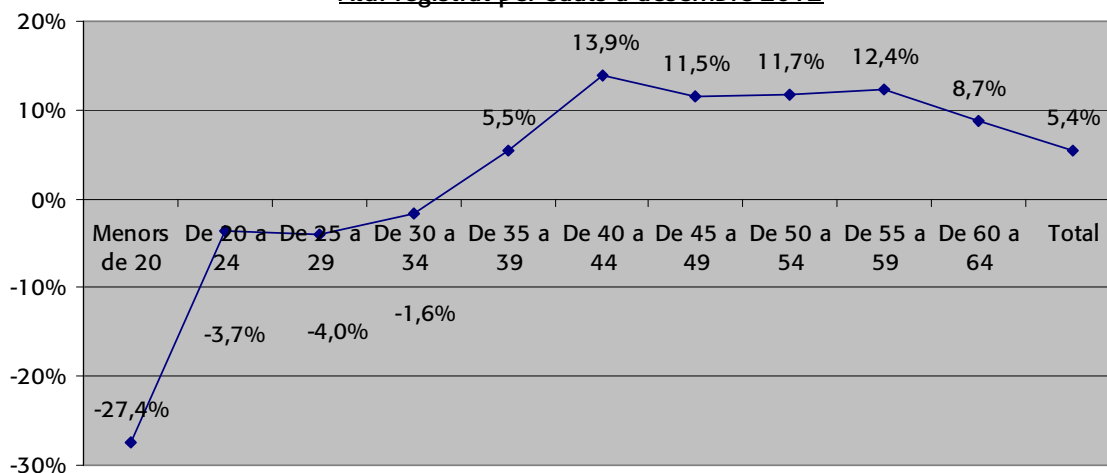
Evolució:

Si mirem l'evolució mensual en l'any 2012, s'observa que són les edats més joves les que tenen més diferències: **en els mesos on l'atur disminueix les edats més joves tenen una disminució superior a la mitjana, especialment els mesos d'estiu.** En canvi, en els mesos d'augment de l'atur i de fi d'estiu, el registre de joves a l'atur augmenta de manera més forta que en la resta d'edats. Aquesta circumstància es pot relacionar amb la precarietat laboral que pateixen els joves i amb l'estacionalitat de la temporada turística i dels estudis.

En el darrer any, les franges d'edat en que ha disminuït en termes percentuals han estat les franges més joves, fins als 34 anys. En canvi, a partir dels 35 anys, l'atur ha augmentat respecte el mateix període de l'any passat.

	Menors de 20	De 20 a 24	De 25 a 29	De 30 a 34	De 35 a 39	De 40 a 44	De 45 a 49	De 50 a 54	De 55 a 59	De 60 a 64	Total
Desembre 2011	208	732	1.075	1.492	1.505	1.249	1.220	1.114	1.041	610	10.246
Desembre 2012	151	705	1.032	1.468	1.588	1.422	1.360	1.244	1.170	663	10.803
Diferència %	-27,4%	-3,7%	-4%	-1,6%	5,5%	13,8%	11,5%	11,7%	12,4%	8,7%	5,4%

**Atur registrat per edats a desembre 2012**



(Font: elaboració pròpia a partir de les dades de l'Observatori d'Empresa i Ocupació de la Generalitat de Catalunya, a desembre 2012)

## 1.5 EVOLUCIÓ MENSUAL DE L'ATUR REGISTRAT PER DURADA DE LA DEMANDA

Pel que fa la distribució de la durada que porten les persones registrades a l'atur, destaca que el **40% de persones que porten més d'un any a l'atur**.

Una altra dada preocupant és que **en el darrer any, les persones que porten més d'un any a l'atur ha augmentat un 24%**. Aquesta dada ens porta a pensar que hi ha més dificultats en trobar feina quan més temps es porta a l'atur.

	Menys 3 mesos	De 3 a 6 mesos	De 6 a 12 mesos	De 12 a 24 mesos	Més de 24 mesos	Total
Desembre 2012	3.062	1.648	1.803	2.170	2.120	10.803
%	28%	15%	17%	20%	20%	100%
Desembre 2011	3.391	1.718	1.678	1.786	1.673	10.246
%	33%	17%	16%	17%	16%	100%
Diferència anual	- 9,7%	- 4,1%	7,5%	21,5%	26,7%	5,4%

(Font: elaboració pròpia a partir de les dades de l'Observatori d'Empresa i Ocupació de la Generalitat de Catalunya, a desembre 2012)

Una altra dada a analitzar és la durada de l'atur amb les franges d'edat. En la següent taula es pot observar com **hi ha una relació entre l'edat i la durada: a més edat trobem a més persones que porten més temps registrades a l'atur**.

Durada / Franges edat	Menys 3 mesos	De 3 a 6 mesos	De 6 a 12 mesos	De 12 a 24 mesos	Més de 24 mesos	Total
	28%	15%	17%	20%	20%	
Menors de 20	3,0%	1,8%	1,4%	2,4%	0,1%	1,4%
De 20 a 24	11,3%	8,9%	11,5%	15,6%	1,1%	6,5%
De 25 a 29	13,9%	13,4%	18,4%	30,4%	2,3%	9,6%
De 30 a 34	17,0%	18,0%	29,1%	44,0%	6,8%	13,6%
De 35 a 39	16,3%	15,4%	32,5%	62,1%	9,7%	14,7%
De 40 a 44	14,0%	13,0%	29,2%	54,5%	10,1%	13,2%
De 45 a 49	9,7%	11,1%	26,2%	58,6%	15,5%	12,6%
De 50 a 54	7,5%	9,5%	21,4%	49,0%	19,2%	11,5%
De 55 a 59	4,9%	5,9%	17,8%	54,5%	22,3%	10,8%
De 60 a 64	2,4%	3,1%	12,5%	29,0%	12,9%	6,1%
Total	100%	100%	100%	100%	100%	100%

(Font: elaboració pròpia a partir de les dades de l'Observatori d'Empresa i Ocupació de la Generalitat de Catalunya, a desembre 2012)

## 1.6 EVOLUCIÓ MENSUAL DE L'ATUR REGISTRAT PER NIVELL D'ESTUDIS

	Sense estudis	Primaris incomplets	Primaris complets	Formació profes. Estudis secundaris	Educació general - Estudis secundaris	Estudis Tècnics-profes sup i post-secundaris	Universitari 1r cicle i Post secundaris	Universitari 2n i 3r cicle i Post secundaris	Altres estudis post-secundaris	Total
des 2012	190	1.141	1.646	860	5.933	493	227	304	9	10.803
%	1,8%	10,6%	15,2%	8%	54,9%	4,6%	2,1%	2,8%	0,1%	100%
des 2011	186	1.241	1.765	736	5.459	359	213	276	11	10.246
%	1,8%	12,1%	17,2%	7,2%	53,3%	3,5%	2,1%	2,7%	0,1%	100%
Dif.	2,1%	-8,8%	-7,2%	14,4%	8%	27,2%	6,2%	9,2%	-22,2%	5,4%

(Font: elaboració pròpia a partir de les dades de l'Observatori d'Empresa i Ocupació de la Generalitat de Catalunya, a desembre 2012)

El **90,4%** de les persones registrades a l'atur tenen el **nivell d'estudis d'educació general, ESO o inferiors**.

Una dada a destacar, és que **en el darrer any les persones amb estudis primaris o menys han disminuït un 6,7%**, mentre que les persones amb estudis superiors als primaris han augmentat.

Nivell estudis/ Durada demanda	Sense estudis	Primaris incomplets	Primaris complets	Formació profes. Estudis secundaris	Educació general - Estudis secundaris	Estudis Tècnics-profes sup i post-secundaris	Universitari 1r cicle i Post secundaris	Universitari 2n i 3r cicle i Post secundaris
Total estudis	1,8%	10,6%	15,2%	8%	54,9%	4,6%	2,1%	2,8%
Fins a 3 mesos	1,3%	9,5%	13,2%	9%	56,9%	4,7%	2,2%	3,2%
De 3 a 6 mesos	1,8%	8,5%	15,3%	8%	54,3%	5,6%	2,1%	4,3%
De 6 a 12 mesos	1,1%	10,3%	15,4%	8,9%	54,9%	4,8%	1,9%	2,6%
De 12 a 24 mesos	1,4%	10,6%	15,3%	7,8%	54,4%	4,8%	3%	2,6%
Més de 24 mesos	3,4%	13,9%	18%	6%	53,1%	3%	1,1%	1,5%

(Font: elaboració pròpia a partir de les dades de l'Observatori d'Empresa i Ocupació de la Generalitat de Catalunya, a desembre 2012)

Si analitzem la relació entre durada de la demanda d'atur i el nivell d'estudis podem observar que hi ha una relació entre les dues variables: **a major nivell d'estudis menor és la durada de la demanda de l'atur**.

*Exemple: les persones sense estudis representen el 1,8% del total de persones aturades, mentre que del total de persones que porten més de 2 anys les que no tenen estudis suposen el 3,4% (89% més). Les persones amb estudis universitaris, suposen el 4,9% del total de persones aturades, mentre que del total de persones que porten més de 2 anys les persones amb estudis universitaris suposen el 2,6% (47% menys).*

## 1.7 EVOLUCIÓ MENSUAL DE L'ATUR REGISTRAT PER PRINCIPALS SECTORS D'ACTIVITAT ECONÒMICA

El sector d'activitat que té més persones a l'atur és la construcció, amb un 21%, seguit del comerç amb un 14%, de les activitats administratives i auxiliars amb un 12% i de l'hostaleria amb un 11,5%.

Durada demanda / Sector activitat econòmica	Total	Fins a 3 mesos	De 3 a 6 mesos	De 6 a 12 mesos	de 12 a 24 mesos	més de 24 mesos
Construcció	21,1%	15,6%	20,4%	22,2%	24,1%	25,8%
Comerç a l'engròs i al detall	14,2%	14,3%	14,6%	16,1%	13,1%	13,3%
Act. administratives i auxiliars	12,0%	14,0%	12,6%	11,4%	11,2%	10,0%
Hostaleria	11,5%	17,2%	13,2%	8,8%	8,7%	7,2%
Indústries manufactureres	9,4%	8,7%	8,9%	10,1%	9,9%	9,9%
Sense ocupació anterior	6,4%	5,1%	4,9%	4,7%	7,1%	10,1%
Transport i emmagatzematge	3,6%	4,4%	2,9%	4,0%	3,1%	3,1%
Altres serveis	3,4%	3,2%	3,6%	3,3%	3,2%	3,5%
Act. sanitàries i serveis socials	3,2%	2,9%	3,0%	3,7%	3,8%	2,6%
Act. professionals i tècniques	3,1%	2,4%	3,0%	2,4%	3,2%	4,7%
Agricultura, ramaderia i pesca	3,0%	3,8%	3,1%	2,6%	2,1%	3,2%
Educació	2,2%	2,1%	3,0%	2,9%	2,0%	1,6%

(Font: elaboració pròpia a partir de les dades de l'Observatori d'Empresa i Ocupació de la Generalitat de Catalunya, a desembre 2012)

Si observem els sectors d'activitat econòmica i durada de la demanda d'atur podem observar com aquells sectors que estan lligats més a la temporada turística i al sector serveis (comerç i hostaleria) tenen major presència relativa en les demandes de fins a 6 mesos. Aquest fet ens fa pensar en la temporalitat dels contractes d'aquestes activitats econòmiques i per tant en un alt moviment d'altres i baixes contractuals.

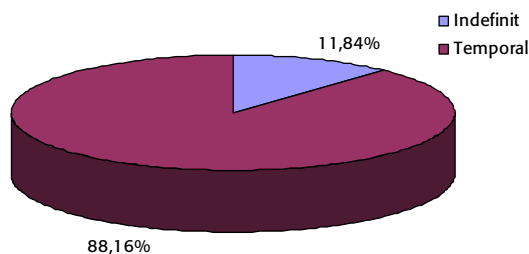
En canvi, el sector de la construcció, un sector més castigat per la crisi econòmica presenta un perfil de persones amb una demanda d'atur més gran sobre la resta d'activitats. Aquesta dada ens fa pensar que és un sector que té majors dificultats en recuperar-se.

Relacionat amb aquesta darrera dada, cal destacar que la construcció ha disminuït en un 7,7% el nombre de persones registrades a l'atur respecte l'any passat. Aquest fet ens pot fer pensar en una millora d'aquest sector o més possiblement en el reciclatge o canvi d'activitat laboral de les persones que abans treballaven en el sector de la construcció.

La resta de sectors econòmics han augmentat: el sector serveis en un 12,2%, la indústria en un 6,7% i l'agricultura en un 16,8%.

## 2. DADES DE CONTRACTACIÓ

### 2.1 EVOLUCIÓ MENSUAL DE LA CONTRACTACIÓ REGISTRADA: COMPARATIVA 2011-2012 I TIPUS DE CONTRACTE

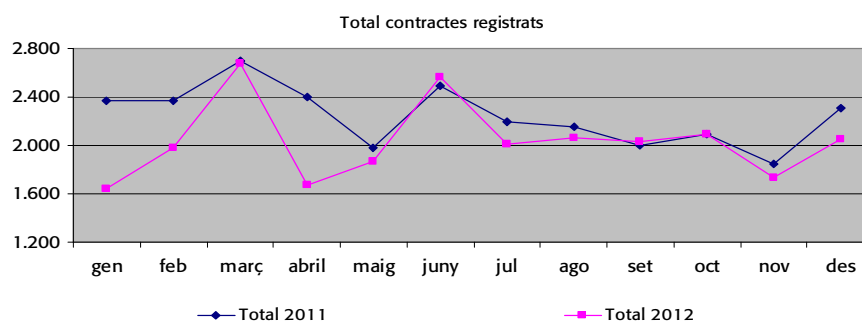


Durant l'any 2012 es van registrar 24.374 nous contractes, que suposa una mitjana de 2.031 contractes mensuals. Del total de contractes, el 88,2% han estat temporals, i l'11,8% restant han estat indefinits.

Respecte l'any anterior, s'han registrat un 9,4% menys de nous contractes.

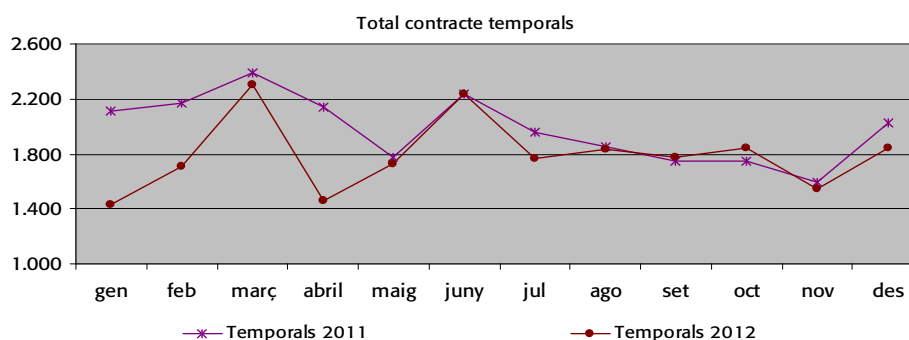
Si analitzem l'evolució mensual d'aquest any 2012, podem observar que és pràcticament igual a l'any 2011. La diferència més destacada la trobem al mes d'abril i mes de gener; en què aquest 2012 es van registrar menys contractes que en el mateix període de l'any 2012.

En termes absoluts, durant aquest any 2012 s'han realitzat un 9,4% menys de contractes.



(Font: elaboració pròpia a partir de les dades de l'Observatori d'Empresa i Ocupació de la Generalitat de Catalunya, a desembre 2012)

En els contractes temporals (el 88% del total), passa la mateixa tendència, tant en l'evolució mensual, com en què s'han realitzat un 9,5% menys de contractes temporals respecte l'any 2011.

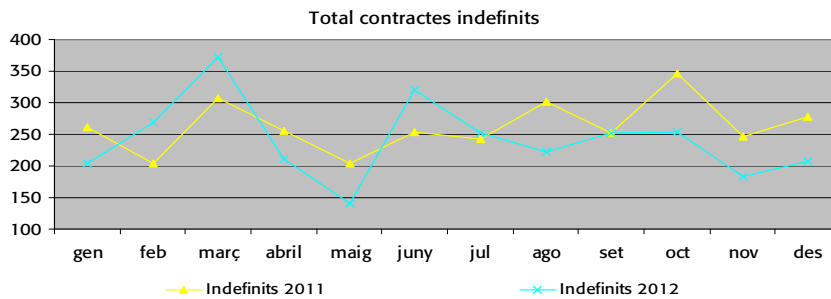


(Font: elaboració pròpia a partir de les dades de l'Observatori d'Empresa i Ocupació de la Generalitat de Catalunya, a desembre 2012)

Pel que fa als contractes indefinits de l'any 2012, observem que no segueix la tendència de l'any anterior. En l'any 2012, les diferències mensuals són més pronunciades respecte els mateixos períodes en l'any 2011, sobretot, destaquen els períodes de gener a febrer i de març a abril i de maig a juny.



Pel que fa al nombre de contractes indefinits, durant el 2012 es van registrar un 8,4% menys que en l'any anterior.



(Font: elaboració pròpia a partir de les dades de l'Observatori d'Empresa i Ocupació de la Generalitat de Catalunya, a desembre 2012)

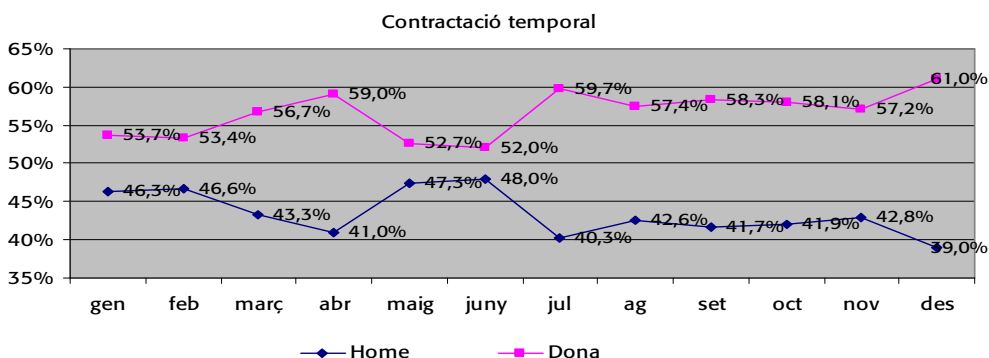
## 2.2 EVOLUCIÓ MENSUAL DE LA CONTRACTACIÓ REGISTRADA PER SEXE

De tots els contractes que es van registrar durant l'any 2012, el 56,6% es van fer a dones.

Si ho analitzem segons el tipus temporal/indefinit, observem que la temporalitat dels contractes afecta més a les dones que als homes: de tots els contractes temporals que s'han registrat durant el 2012, el 57,3% s'han registrat a dones. En canvi, en els contractes indefinits, aquest % se situa al 51,5%, quasi 6 punts menys.

Sexe / Tipus	Total	Dona	% sobre sexe	% sobre tipus	Home	% sobre sexe	% sobre tipus
Temporal	21.487	12.318	57,3%	89,2%	9.169	42,7%	86,8%
Indefinit	2.887	1.486	51,5%	10,8%	1.401	48,5%	13,2%
Total	24.374	13.804	56,6%		10.570	43,4%	

(Font: elaboració pròpia a partir de les dades de l'Observatori d'Empresa i Ocupació de la Generalitat de Catalunya, a desembre 2012)

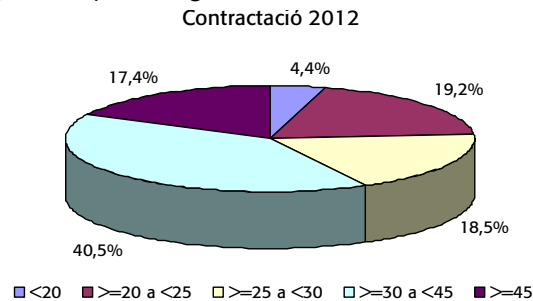


(Font: elaboració pròpia a partir de les dades de l'Observatori d'Empresa i Ocupació de la Generalitat de Catalunya, a desembre 2012)

En aquest gràfic, podem observar com la temporalitat per sexe s'igualava més en els mesos previs a la temporada alta del sector serveis, turisme, comerç, restauració... com són maig, juny i gener febrer (quan es signen els contractes).

### 2.3 EVOLUCIÓ MENSUAL DE LA CONTRACTACIÓ REGISTRADA PER GRUPS D'EDAT

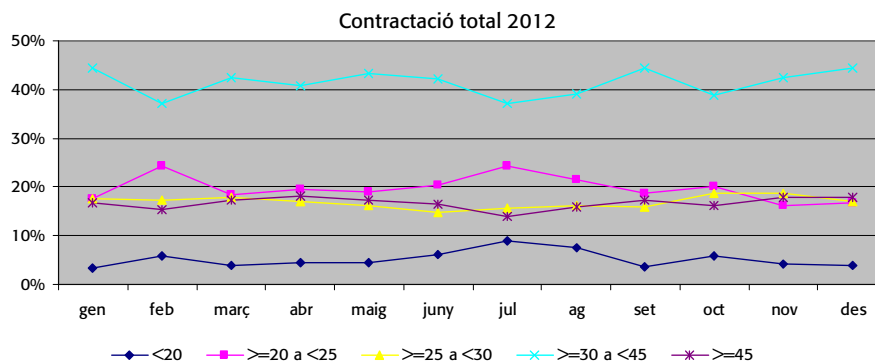
Contractació total durant l'any 2012 per franges d'edat:



(Font: elaboració pròpia a partir de les dades de l'Observatori d'Empresa i Ocupació de la Generalitat de Catalunya, a desembre 2012)

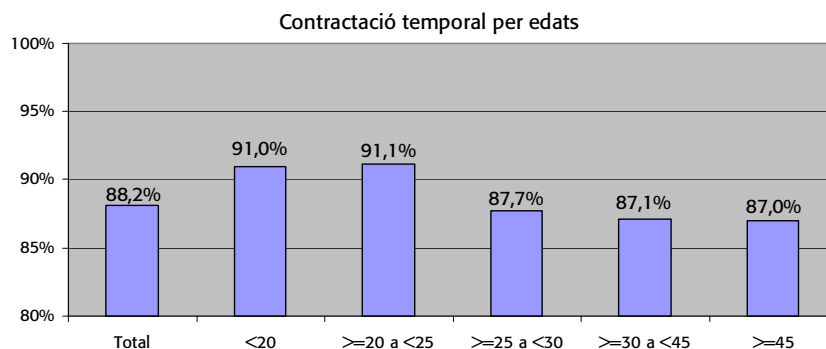
En el següent gràfic podem observar la nova contractació que s'ha registrat cada mes per franges d'edat. Com passava en el cas de la dona, les franges d'edats més joves tenen una major contractació en els mesos previs de temporada alta del sector serveis (restaurants, hotels, comerç...). Aquesta tendència es dona fins als 45 anys. Per tant, podem intuir una relació que a més edat menys incidència té la contractació del sector serveis.

Recordem que aquests sectors acostumen a ser contractes temporals, de menys qualificació, major precarietat, poca estabilitat i en mesos de fora del curs acadèmic.



(Font: elaboració pròpia a partir de les dades de l'Observatori d'Empresa i Ocupació de la Generalitat de Catalunya, a desembre 2012)

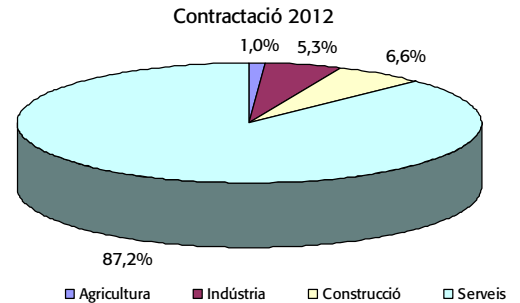
Aquests factors també expliquen la major temporalitat en les edats més joves, tal i com podem observar en el següent gràfic. De tots els contractes realitzats a persones menors de 25 anys, el 91% són temporals, mentre que en les edats superior aquesta taxa se situa al 87%.



(Font: elaboració pròpia a partir de les dades de l'Observatori d'Empresa i Ocupació de la Generalitat de Catalunya, a desembre 2012)

## 2.4 EVOLUCIÓ MENSUAL DE LA CONTRACTACIÓ REGISTRADA PER SECTORS ECONÒMICS

Del total de contractes que es van registrar durant el 2012 el 87% estaven relacionats amb el sector serveis, seguit de la construcció amb un 6,6%, de la indústria amb un 5,3% i de l'agricultura amb un 1%.



(Font: elaboració pròpia a partir de les dades de l'Observatori d'Empresa i Ocupació de la Generalitat de Catalunya, a desembre 2012)

En la següent taula podem observar com el sector de la construcció és el sector que té majors diferència en la contractació de l'any 2012 respecte el 2011: en el 2012 s'han registrat un 35% menys de contractes respecte l'any 2011.

El sector serveis també ha registrat menys contractes respecte l'any anterior, en aquest cas un 7,33% menys i la indústria un 3,52% menys. L'agricultura, per contra, tot i suposar l'1% dels nous contractes de l'any 2012, ha augmentat el nombre de nous contractes respecte l'any 2011 en un 28,57%.

	Total	Agricultura	Indústria	Construcció	Serveis
2011	26.907	189	1.335	2.460	22.923
2012	24.374	243	1.288	1.601	21.242
Diferència (n)	-2.533	54	-47	-859	-1.681
Diferència (%)	-9,41%	28,57%	-3,52%	-34,92%	-7,33%

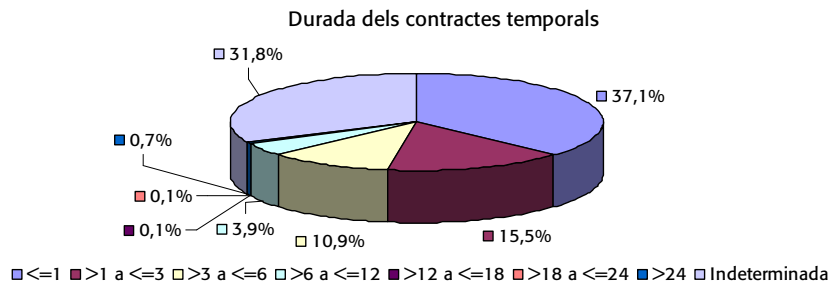
Font: elaboració pròpia a partir de les dades de l'Observatori d'Empresa i Ocupació de la Generalitat de Catalunya, a desembre 2012

Cal recordar que al finalitzar l'any 2012, hi havia un 7,72% de persones menys registrades a l'atur. Aquestes dades ens fan pensar que la construcció és un dels sectors més afectats per la crisi i que les persones relacionades amb la construcció s'han traslladat a altres sectors (hi hagut menys nous contractes i a la vegada s'han reduït les persones aturades que procedien de la construcció).

El sector serveis, no solament registra menys nous contractes respecte l'any 2011, sinó que durant el 2012 es va tancar amb un 12,18% persones més registrades a l'atur en aquest sector.

## 2.5 EVOLUCIÓ MENSUAL DE LA CONTRACTACIÓ REGISTRADA PER DURADA DELS CONTRACTES TEMPORALS

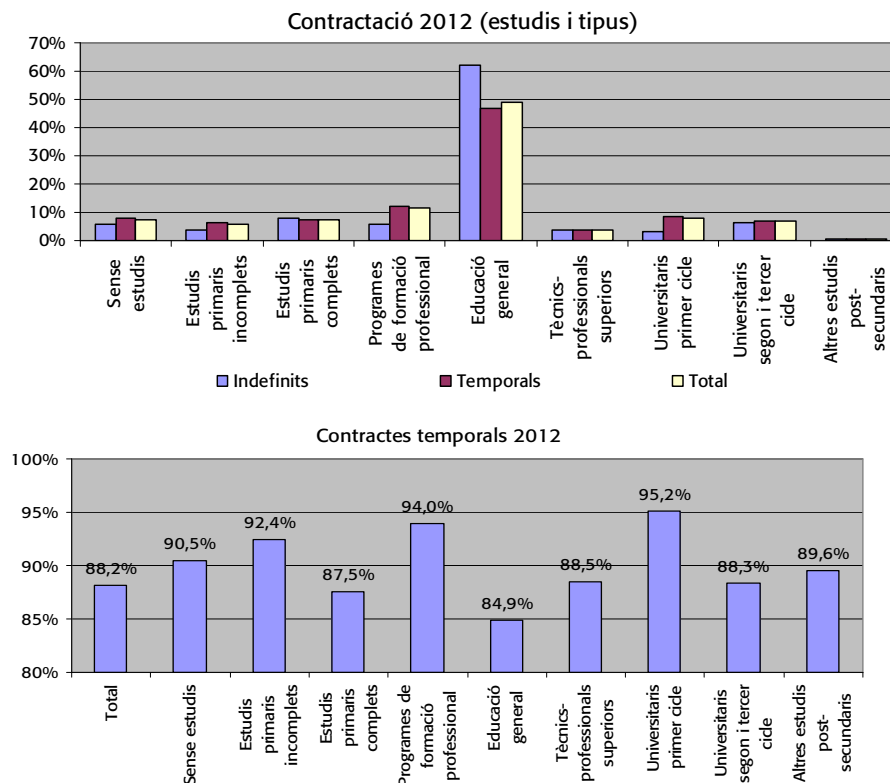
Del total de contractes temporals, quasi el 32% tenien una durada igual o inferior a 1 mes, el 15,5% igual o inferior a 2 mesos i l'11% igual i inferior a 3 mesos. Això suposa que el 58,2% del total de contractes que es van registrar durant el 2012 van tenir una durada igual o inferior als 3 mesos. (el 37,1% del total dels nous contractes del 2012 no hi va constar la durada).



(Font: elaboració pròpia a partir de les dades de l'Observatori d'Empresa i Ocupació de la Generalitat de Catalunya, a desembre 2012)

## 2.6 EVOLUCIÓ MENSUAL DE LA CONTRACTACIÓ REGISTRADA PER NIVELLS D'ESTUDIS

El 81,3% dels contractes que es van registrar durant el 2012 tenien estudis iguals o inferiors a l'educació general i el 14,3% tenien estudis universitaris. No hi ha una relació clara entre el nivell d'estudis i temporalitat.



(Font: elaboració pròpia a partir de les dades de l'Observatori d'Empresa i Ocupació de la Generalitat de Catalunya, a desembre 2012)

Nota: Degut a que la classificació del nivell d'estudi de l'any 2012 és diferent a la del 2011 no es pot fer la comparativa entre els anys.

### 3. DADES DEMOGRÀFIQUES

Segons dades provisionals del padró municipal de Reus, a 1 de gener de 2013, hi havia un total de 107.973 persones empadronades, això suposa un descens del 0,1% (112 persones) respecte a l'1 de gener de 2012.

La població nacional ha augmentat un 0,57% (497 persones), situant-se en 87.252 persones. En canvi, la població estrangera ha disminuït quasi un 3% (609 persones) respecte un any enrere.

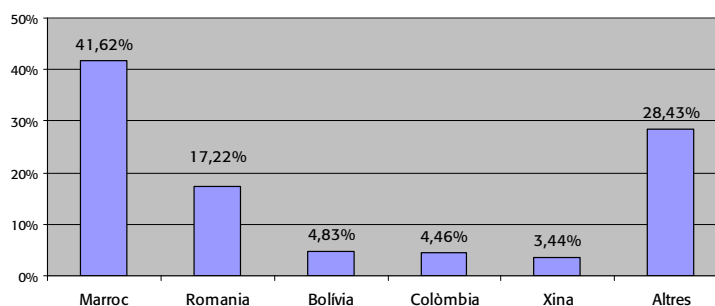
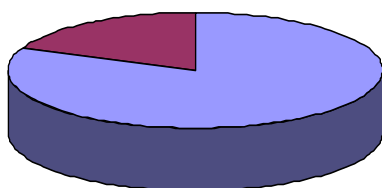
En termes relatius, les nacionalitats que més han disminuït són les procedents de l'Amèrica Llatina, concretament, Bolívia, Colòmbia, Equador, Brasil i Argentina. En termes absoluts, les persones de nacionalitat marroquina i romanesa són les que més han disminuït (són les nacionalitats estrangeres més nombroses del padró d'habitants).

La distribució per nacionalitats estrangeres segueix sent la mateixa respecte l'any passat.

Padró d'habitants	01.01.12	01.01.13*	% sobre total	% sobre estrangers	Diferència anual (n)	Diferència anual (%)
Total	108.085	107.973	100%		-112	-0,10%
Espanya	87.252	87.749	81,27%		497	0,57%
Estrangers/es	20.833	20.224	18,73%	100%	-609	-2,92%
Marroc	8.529	8.417	7,80%	41,62%	-112	-1,31%
Romania	3.606	3.483	3,23%	17,22%	-123	-3,41%
Bolívia	1.054	976	0,90%	4,83%	-78	-7,40%
Colòmbia	979	903	0,84%	4,46%	-76	-7,76%
Xina	708	695	0,64%	3,44%	-13	-1,84%

\* Dades provisionals del padró municipal d'habitants.

Estrangers; 18,73%      Espanya; 81,27%







**AJUNTAMENT DE REUS**  
Regidoria d'Innovació,  
Empresa i Ocupació