

Observatori Econòmic de l'Ajuntament de Reus

Informe anual d'Ocupació a Reus
2013



AJUNTAMENT DE REUS
Regidoria d'Innovació,
Empresa i Ocupació



PRESENTACIÓ

L'Informe Anual d'Ocupació a Reus analitza les dades d'atur i nova contractació registrades durant el 2013 a la ciutat de Reus. S'han tingut en compte les variables de sexe, edat, durada de la demanda, nacionalitat, activitats econòmiques i grups d'ocupació., de forma mensual per estudiar el seu comportament al llarg del l'any 2013 comparat amb el Camp de Tarragona i Catalunya.

Aquest informe inclou algunes dades demogràfiques bàsiques provisionals a data 1 de gener de 2014.

Esperem que us sigui d'utilitat.

Marc Arza i Nolla

Regidor d'Innovació, Empresa i Ocupació



INFORME ANUAL D'OCUPACIÓ 2013

LA SÍNTESI

Atur registrat

Segons les dades recollides en l'Informe Trimestral d'Ocupació a Reus a desembre de 2013, la ciutat té **10.390 persones aturades registrades a les oficines d'ocupació, el que suposa un descens del 3,82% (413 persones) respecte l'any 2012.**

Aquest descens de l'atur registrat de Reus és lleugerament superior al de Catalunya, que se situa en el 3,41% i una mica més superior al del Camp de Tarragona, que se situa en el 2,58%.

- **L'evolució al llarg de l'any lligada a la temporada turística**

En quan al moviment de l'atur registrat dins el mateix any podem diferenciar dos períodes, que van lligats a les puntes d'activitat en el sector serveis:

1r. **Descens de l'atur:** a partir de l'inici de les vacances de **Setmana Santa fins a finals d'estiu**. De març a maig hi ha un lleuger descens de l'atur, el juny és el mes que registra un descens més fort, el -4,75%, al juliol encara es registra un descens mensual del 2% i a l'agost es manté quasi estable.

2n. **Augment de l'atur:** a partir del **setembre fins a finals d'any**, on destaca els mesos d'octubre i novembre amb un augment del 3,28% i del 2,1% respectivament. Aquest mes de desembre del 2013, a diferència dels anys anteriors es registra un descens de l'atur registrat, concretament de l'1,11%.

- **L'atur per edat i sexe**

El **47,4% de les persones aturades són dones**. Aquest percentatge puja fins al 51% en les edats de 20 a 34 anys, i baixa 10 punts en les edats superiors als 34 anys. Aquestes dades ens fan pensar en la **sortida del mercat laboral de la dona quan aquesta té fills o filles**.

El **43,5% de les persones aturades tenen més de 44 anys**. Les persones amb edats compreses entre els **30 i 44 anys suposen el 40,5%**. El **16%** restant té entre **16 i 29 anys**.

Tan **les dones com les franges d'edats més joves disminueixen la presència a l'atur en els mesos de temporada turística alta**.

Els principals sectors d'activitat econòmica de l'atur amb major presència de la dona són **l'hostaleria, el comerç i les activitats administratives i auxiliars**. Les **diferències mensuals** en l'atur relacionades amb la temporada turística, **són més pronunciades en les dones** que en els homes.

Aquestes dades i que el **55,5%** dels contractes temporals del desembre eren dones, ens fa pensar que **la precarietat i la inestabilitat laboral afecta més a les dones**.

- **Població estrangera i procedència**

La població estrangera suposa el **25,4% del total de les persones aturades**. La diferència entre les principals zones de procedència situa en primer lloc la zona del Magreb, amb un 55%, seguida d'Europa amb un 25% i Amèrica llatina amb un 15%, amb un percentatge molt inferior trobem als procedents del continent asiàtic que representen l'1,4%.

Els principals sectors d'activitat de les persones estrangeres aturades són els mateixos que la població nacional. Però destaca el fet que en la construcció, l'hostaleria i sobretot en l'agricultura la presència de població estrangera és superior a la distribució general.

En el darrer any el nombre de persones estrangeres aturades ha disminuït un 2,5%, a diferència de les espanyoles que han disminuït 3 vegades més, situant el descens anual en un 7,4%.

- Durada de la demanda

El 43% de les persones aturades porta més d'un any registrat a l'atur. Precisament, les persones que porten més de 2 anys registrades a l'atur han augmentat un 20,5% respecte l'any anterior.

També podem observar una relació entre l'edat i la durada: a més edat més temps inscrits com a demandants d'atur. Aquesta dada es pot explicar per una major mobilitat laboral dels joves lligada al sector serveis i a la temporada turística i d'estudis.

- Nivell d'estudis

El 89,6% de les persones que estan registrades a l'atur tenen un nivell d'estudis d'ESO o inferiors. També es pot observar una relació entre el nivell d'estudis i la durada: a menor nivell d'estudis major és el temps de la durada d'atur.

- Activitat econòmica

La construcció és la secció d'activitat econòmica amb major presència a l'atur registrat, amb un 18%, seguit del comerç amb un 14,6%, de les activitats administratives i auxiliars amb un 13%, de l'hostaleria amb un 12,7% i de la indústria manufacturera amb un 9,4%.

De les principals seccions d'activitats econòmiques destaca el descens de la construcció en un 18% i del 4% de les indústries manufactureres i de l'1,5% del comerç. En canvi, la secció d'activitats econòmica de l'hostaleria augmenta un 6,3% anual i les activitats administratives i auxiliars un 4,2%

Si creuem les dades d'activitat econòmica i durada de la demanda de l'atur, observem com les activitats relacionades amb el sector serveis (hostaleria i comerç) tenen una durada de la demanda d'atur inferior a la resta d'activitats. Aquesta dada ens fa pensar en la precarietat laboral i l'alta temporalitat d'aquests sectors.

El contrari passa amb el sector de la construcció: el 34% del total de persones relacionades amb la construcció porta més de 2 anys registrades a l'atur.

Contractació

Dels 25.031 contractes que es van registrar durant el 2013, el 89,8% eren temporals, respecte l'any anterior, aquest any 2013 es van registrar 657 contractes més, que suposa un 2,7% més. Del total de contractes, temporals i indefinits, el 56% es van registrar en dones, el 81,3% tenien estudis en educació general o inferiors, el 88,6% estaven relacionats amb el sector serveis i el 50% tenien una durada inferior o igual a 3 mesos.



Sovint aquesta temporalitat va associada a precarietat i inestabilitat laboral (tasques, condicions, salaris...). Tenint en compte aquestes dades podem entreveure que la temporalitat afecta més a persones amb edats més joves, a les dones i a llocs de treball relacionats amb el sector serveis sobretot en els períodes de més activitat turística i comercial.



ÍNDEX

1. DADES D'ATUR

1.1 Evolució de l'atur al territori

- 1.1.1 Evolució de l'atur registrat 2013 a Reus, Camp de Tarragona i Catalunya
- 1.1.2 Comparativa interanual persones aturades 2011-2013
- 1.1.3 Taxa d'atur registrat: evolució 2006 -2014

1.2 Evolució anual de l'atur registrat per sexe i sectors d'activitat

1.3 Evolució mensual de l'atur registrat per nacionalitat i sectors d'activitats

1.4 Evolució mensual de l'atur registrat per grups d'edat

1.5 Evolució mensual de l'atur registrat per durada de la demanda

1.6 Evolució mensual de l'atur registrat per nivell d'estudis

1.7 Evolució mensual de l'atur registrat per principals sectors d'activitat econòmica

2. DADES DE CONTRACTACIÓ

2.1 Evolució mensual de la contractació registrada: comparativa 2012-2013 i tipus de contracte

2.2 Evolució mensual de la contractació registrada per sexe

2.3 Evolució mensual de la contractació registrada per grups d'edat

2.4 Evolució mensual de la contractació registrada per sector econòmic

2.5 Evolució mensual de la contractació registrada per durada dels contractes temporals

2.6 Evolució mensual de la contractació registrada per nivells d'estudis

3. DADES DEMOGRÀFIQUES

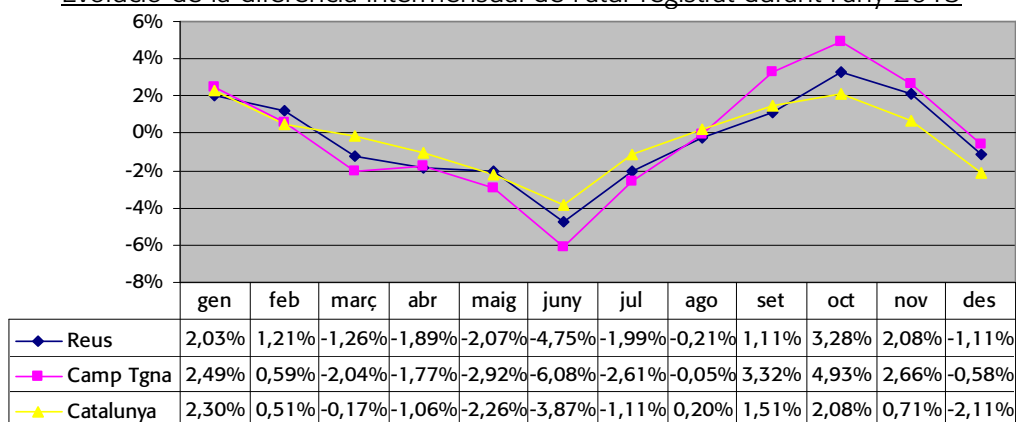
1. DADES D'ATUR

1.1. EVOLUCIÓ DE L'ATUR AL TERRITORI

1.1.1 Evolució de l'atur registrat 2013 a Reus, Camp de Tarragona i Catalunya

A 31 de desembre de 2012 hi havia 10.803 persones registrades a l'atur, 1 any després hi ha 413 persones menys, això representa **un descens del 3,82% que situa l'atur registrat en 10.390 persones**. Aquest descens és lleugerament superior al de Catalunya, que es situa en el 3,41%, i al del Camp de Tarragona, que és del 2,58%.

Evolució de la diferència intermensual de l'atur registrat durant l'any 2013



(Font: elaboració pròpia a partir de les dades de l'Observatori d'Empresa i Ocupació de la Generalitat de Catalunya, a desembre 2013)

En el gràfic anterior, observem en l'**evolució mensual de l'atur tres períodes diferenciats durant el 2013**: un primer període de **descens de l'atur** ja des de principis d'any i que va en augment a mesura que s'apropa **la temporada turística**, fins a finals del mes de juliol. Ja és a final del mes de juliol on s'observa un nou període diferenciats, on es registra un **augment de l'atur** registrat que dura **fins al mes d'octubre**. El tercer període que s'observa, es caracteritza pel **descens de l'atur** registrat: el mes de **novembre i desembre** registren un descens de l'atur registrat.

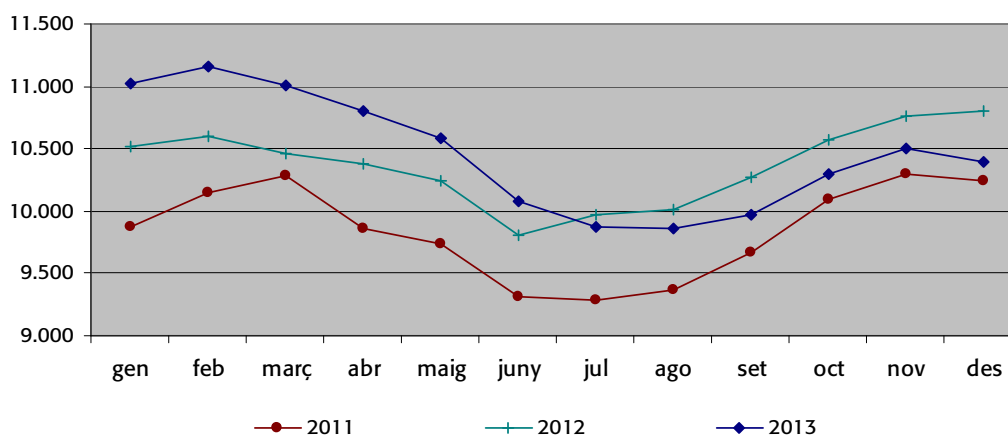
Una hipòtesis del comportament d'aquesta distribució mensual la podem trobar en l'**evolució del sector econòmic dels serveis, que suposa quasi el 60% del total de persones aturades**. Aquesta evolució encara és més marcada al territori del Camp de Tarragona, on el sector serveis (turisme, hostaleria, restauració...) té un pes molt important; **els mesos previs a la temporada turística el descens de l'atur és més pronunciat que la resta de territoris i a l'inrevés en els mesos de temporada baixa del turisme**.

En el següent gràfic, podem observar la diferència anual de cada mes del 2013 respecte el 2012: al primer semestre del 2013 hi va haver més persones a l'atur respecte al del 2012, però **és a partir del mes de juliol que ja es registra un descens respecte l'any anterior que continua fins al desembre**.

En el tercer gràfic també podem observar aquesta circumstància: és al mes de juliol quan la línia de l'atur registrat del 2013 es creua i se situa per sota de la del 2012.



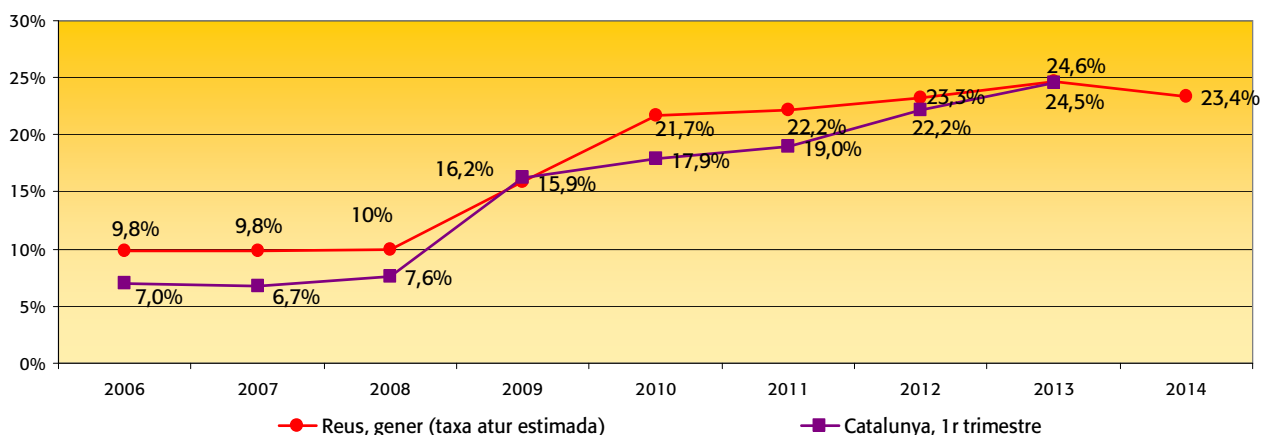
1.1.2 Comparativa interanual persones aturades 2011-2013



(Font: elaboració pròpia a partir de les dades de l'Observatori d'Empresa i Ocupació de la Generalitat de Catalunya, a desembre 2013)

1.1.3 Taxa d'atur registrat: evolució 2006 -2014

La taxa d'atur estimada a la ciutat ha disminuït en 1,2 punts en el darrer any.



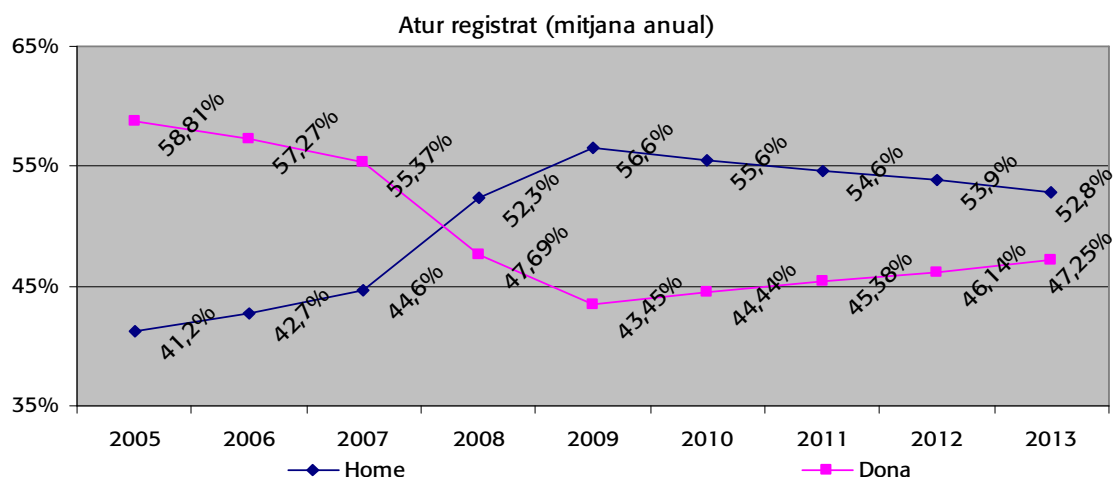
(Font: elaboració pròpia a partir de les dades de l'Observatori d'Empresa i Ocupació de la Generalitat de Catalunya, a desembre 2013)

La taxa d'atur estimada a Reus ha disminuït en 0,8 punts respecte l'any passat, situant-se al 23,4%. L'altra dada que destaca és el descens de la població potencialment activa: a gener de 2014 se situava en 69.504 persones, 1.749 persones menys respecte l'any passat, que suposa un descens del 2,5%

1.1 EVOLUCIÓ ANUAL DE L'ATUR REGISTRAT PER SEXE I SECTORS D'ACTIVITAT

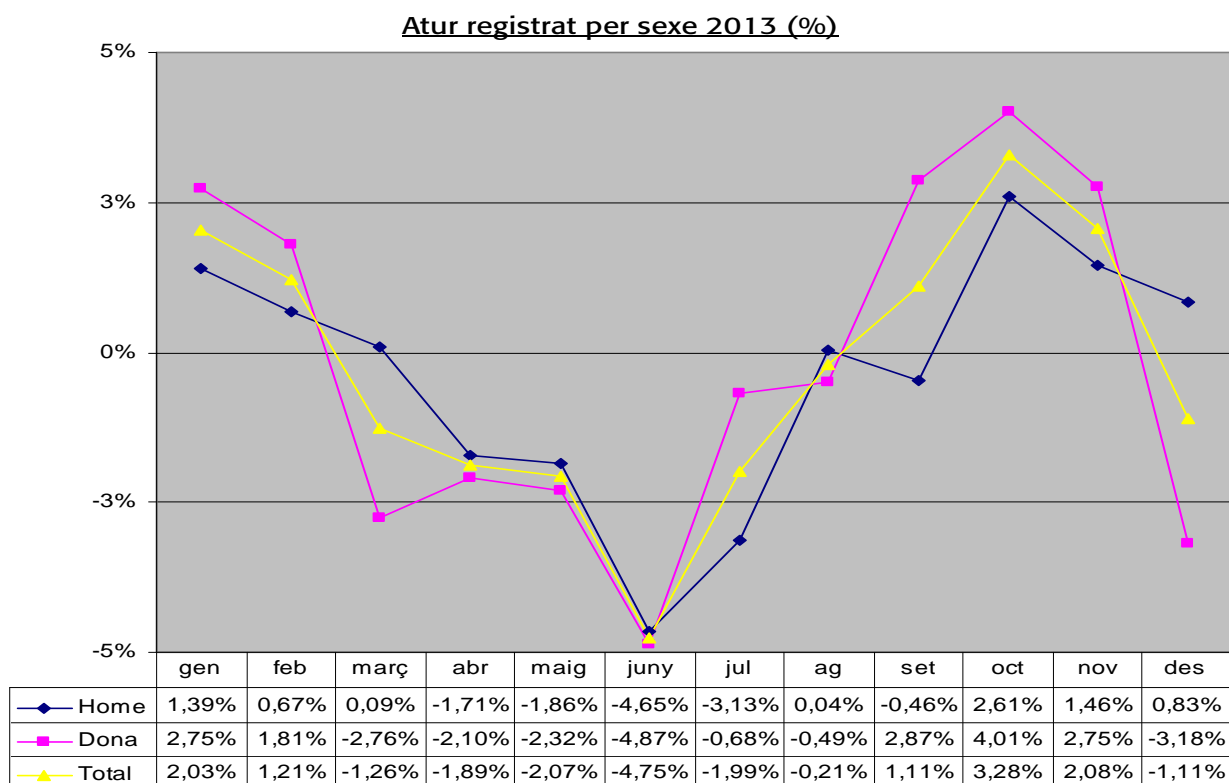
Del total de persones registrades a l'atur, el **47,43% són dones**. Una xifra que **des dels primers anys de la crisi econòmica ha anat augmentant** de manera constant però amb poca intensitat. En canvi, en els anys anteriors a la crisi econòmica, la presència de la dona a l'atur suposava més del 52%.

Ja des de l'inici dels anys 2000 la dona es va incorporant al mercat laboral de manera constant i progressiva. En els inicis de la crisi econòmica la presència de la dona a l'atur disminueix, passa del 55,3% al 43,4%, però en els darrers 3 anys augmenta de manera constant i amb poca intensitat relativa.



(Font: elaboració pròpia a partir de les dades de l'Observatori d'Empresa i Ocupació de la Generalitat de Catalunya, a desembre 2013)

Si observem l'evolució de les diferències mensuals de l'atur registrat per sexe, podem veure com en les dones trobem les diferències mensuals més grans, especialment en aquells mesos on les diferències globals de l'atur són més destacades (gener, juny, setembre, octubre i novembre). Per tant, podem veure que les dones pateixen més la temporalitat laboral.



(Font: elaboració pròpia a partir de les dades de l'Observatori d'Empresa i Ocupació de la Generalitat de Catalunya, a desembre 2013)



Si entrem en més detall, les dones tenen una major presència en 3 dels 4 sectors d'activitat econòmica amb més presència d'atur.

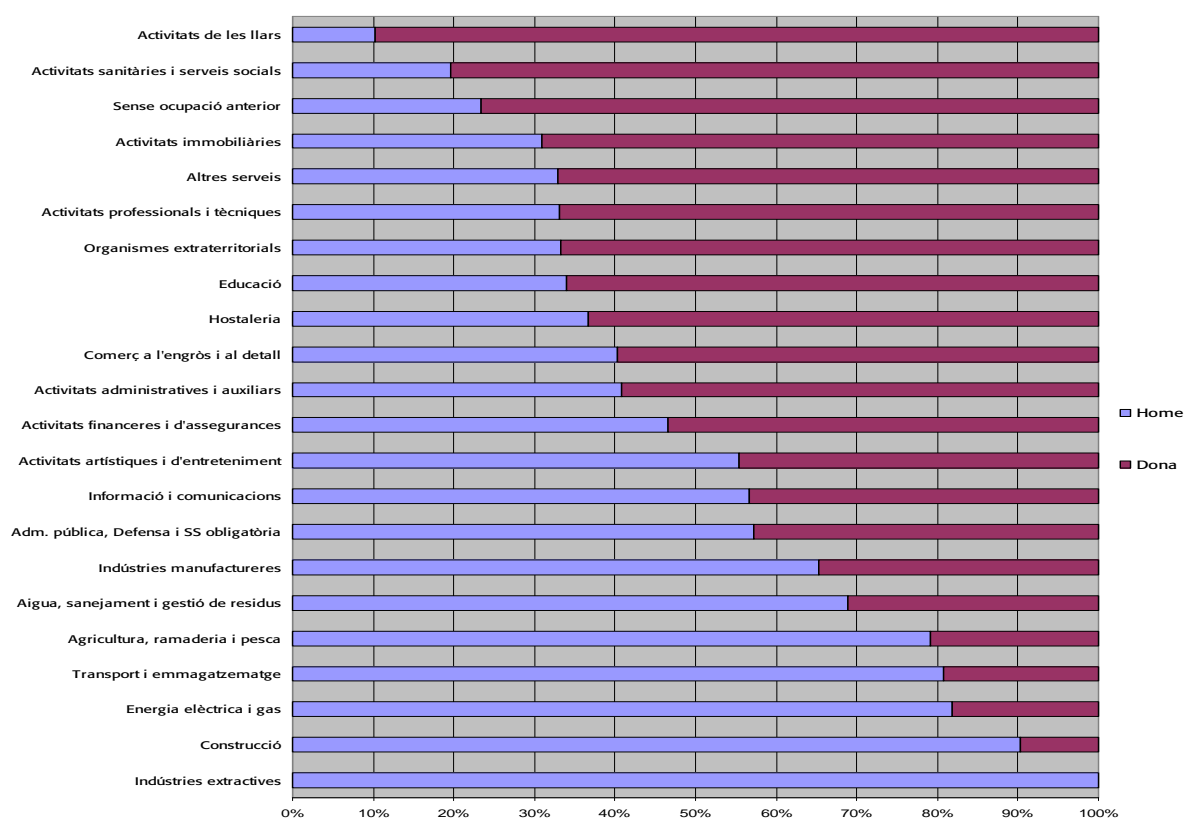
	n	%	Home (n/activ.)	Dona (n/activ.)	Home (n/sexe)	Dona (n/sexe)
1. Construcció	1.871	18%	31%	4%	90%	10%
2. Comerç a l'engròs i al detall	1.5712	15%	11%	18%	40%	60%
3. Activitats administratives i auxiliars	1.352	13%	10%	16%	41%	59%
4. Hostaleria	1.322	13%	9%	17%	37%	63%
Total	10.390	%	53%	47%	5.740	5.063

(Font: elaboració pròpia a partir de les dades de l'Observatori d'Empresa i Ocupació de la Generalitat de Catalunya, a desembre 2013)

Del total de dones registrades a l'atur, el 18% de les dones estan relacionades amb el comerç i el 17% amb l'hostaleria, dues activitats econòmiques molt lligades a les temporades altes de l'any i amb puntes d'alta demanda en determinats períodes. Així **el 35% de les dones aturades estan relacionades amb el comerç i l'hostaleria, mentre que els homes aquesta suma és el del 20%.**

La feminització d'aquestes activitats econòmiques també la podem observar en les dues últimes columnes de la taula anterior: el 60% de les persones aturades en el sector del comerç són dones i el 63% en el sector de l'hostaleria també.

Altres sectors amb una **alta presència de dones** són el sector de l'educació, de les activitats sanitàries i dels serveis socials amb un 66% i 80% respectivament (aquestes dues activitats sumen el 2 i 3% respectivament del total de l'atur registrat).



(Font: elaboració pròpia a partir de les dades de l'Observatori d'Empresa i Ocupació de la Generalitat de Catalunya, a desembre 2013)



1.3 EVOLUCIÓ MENSUAL DE L'ATUR REGISTRAT PER NACIONALITAT I SECTORS D'ACTIVITATS

En la distribució de l'atur registrat per nacionalitat, podem observar que el **74,52% són persones de nacionalitat espanyola** i el **25,48%** restant són persones de nacionalitat **estrangera**.

Segons dades provisionals del **padró municipal**, a la ciutat de Reus a 31 de desembre de 2013 hi havia 106.096 persones empadronades, el **82,58% tenien nacionalitat espanyola** i el **17,42% eren de nacionalitat estrangera**.

	Espanya	Estrangera	Europa	Magreb	Resta d'Àfrica	Amèrica del nord	Amèrica del sud	Àsia	Oceania	Altres
ATUR	74,52%	25,48%	25,09%	54,97%	2,83%	0,04%	15,38%	1,40%	0,11%	0,19%
PADRÓ	82,58%	17,42%	27,97%	43,81%	2,85%	0,35%	19,75%	5,17%	0,01%	0,00%

Font: elaboració pròpia a partir de les dades del padró municipal i de l'Observatori d'Empresa i Ocupació de la Generalitat de Catalunya, a desembre 2013

Si comparem la distribució del padró amb la de l'atur registrat observem com **hi ha una major presència relativa de la població estrangera a l'atur que al padró**, més concretament del col·lectiu magrebí. Per contra, les nacionalitats d'Europa, d'Amèrica Llatina i sobretot Àsia tenen un menor presència a l'atur que al padró municipal.

Si analitzem l'atur registrat de les persones estrangeres destaca que:

Per sexe:

- La **població femenina estrangera suposa el 39,3%**, aquesta distribució és menor que l'espanyola que se situa al 50,2%.
- El 21,12% del total de les dones aturades són estrangeres, mentre que en els homes se situa en 29,40% (la presència de persones estrangeres al total de l'atur és del 25,48%).

Per sectors d'activitat econòmica:

Les principals **activitats econòmiques amb important presència de persones estrangeres són la construcció, la hostaleria, l'agricultura i les activitats de la llar**.

- Construcció:

Del total de persones relacionades amb la construcció, el 35% són estrangeres.

El 25% de les persones estrangeres estan relacionades amb la construcció pel 16% de les persones espanyoles. El col·lectiu estranger que més presència té en aquesta activitat és el magrebí amb el 70% del total de persones estrangeres.

- Agricultura:

El 9% del total de persones estrangeres estan relacionades amb l'agricultura, i tant sols l'1% són espanyoles.

Del total de persones aturades relacionades amb l'agricultura, el 67% són estrangeres, on destaca també el col·lectiu magrebí amb el 76% del total de persones.

- Hostaleria:

En aquesta activitat econòmica, el 29% són persones estrangeres i la distribució per nacionalitat es reparteix de forma força similar entre Europa, Magreb i Amèrica Llatina. El 14% del total de persones estrangeres estan relacionades amb l'hostaleria, les persones espanyoles representen el 12%.



Nacionalitat / Sector Act. Eco.	Total	Espanya (74%)			Estranger (26%)			Europa (24%)	Magreb (53%)	Amèri. sud (18%)
		n	n/activ	n/Espanya	n	n/activ	n/estran.			
Construcció	1.871	1.212	65%	16%	659	35%	25%	18%	70%	8%
Comerç a l'engròs i al detall	1.512	1.290	85%	17%	222	15%	8%	31%	46%	18%
Act. admin. i aux.	1.352	1.055	78%	14%	297	22%	11%	25%	41%	27%
Hostaleria	1.322	940	71%	12%	382	29%	14%	31%	35%	28%
Indústries manufactureres	977	820	84%	11%	157	16%	6%	54%	26%	13%
Sense ocupació anterior	624	271	43%	3%	353	57%	13%	9%	77%	10%
Transport i emmagatzematge	388	296	76%	4%	92	24%	3%	58%	25%	11%
Altres serveis	379	306	81%	4%	73	19%	3%	25%	64%	10%
Agricultura, ramaderia i pesca	339	113	33%	1%	226	67%	9%	17%	76%	3%
Act. professionals i tècniques	329	304	92%	4%	25	8%	1%	32%	64%	4%
Act. sanitàries i serveis socials	317	281	89%	4%	36	11%	1%	39%	17%	44%
Educació	229	210	92%	3%	19	8%	1%	26%	53%	16%
Act. artístiques i d'entreteniment	197	178	90%	2%	19	10%	1%	42%	16%	37%
Adm. Púb, Defensa i SS obli.	161	153	95%	2%	8	5%	1%	38%	63%	0%
Informació i comunicació	90	70	78%	1%	20	22%	0%	15%	65%	20%
Aigua, gestió de residus	77	62	81%	1%	15	19%	1%	13%	73%	7%
Act. financeres i d'assegurances	73	72	99%	1%	1	1%	1%	100%	0%	0%
Activitats de les llars	68	33	49%	0%	35	51%	0%	34%	26%	37%
Activitats immobiliàries	55	48	87%	1%	7	13%	1%	43%	57%	0%
Indústries extractives	16	16	100%	0%	0	0%	0%	-	-	-
Energia elèctrica i gas	11	10	91%	0%	1	9%	0%	100%	0%	0%
Organismes extraterritorials	3	3	100%	0%	0	0%	0%	25%	55%	15%
Total	10.390	7.743	74%		2.647	26%	26%			

(Font: elaboració pròpia a partir de les dades de l'Observatori d'Empresa i Ocupació de la Generalitat de Catalunya, a desembre 2013)



Evolució:

En el **darrer any**, l'atur registrat de les persones estrangeres **ha disminuït en un 7,38%**, i un **2,54% en les persones nacionals**. Durant tots els mesos de l'any 2013, l'atur registrat en persones estrangeres ha disminuït (a excepció del mes de febrer que va augmentar un 0,27%). Pel que fa a les persones espanyoles, durant tot els mesos de l'any 2012 fins a l'agost de 2013 l'atur va augmentar; és a partir del mes de setembre que l'atur registrat disminueix en les persones espanyoles.

1.4 EVOLUCIÓ MENSUAL DE L'ATUR REGISTRAT PER GRUPS D'EDAT

Si analitzem l'atur registrat per grups d'edat, la dada que podem destacar és que el **43,5% de les persones aturades a Reus són majors de 44 anys**, aquesta és una dada que preocupa perquè és una franja d'edat prou avançada per trobar dificultats d'inserció laboral i alhora per tenir càrregues familiars.

La franja d'edat **de 30 a 44 anys suposa el 40,5%**. Aquest perfil d'edat també preocupa perquè està més relacionat amb la creació de noves famílies

El **16%** restant és de la franja d'edat de **16 a 29 anys**.

Atur registrat per franges d'edat, Reus, desembre 2013

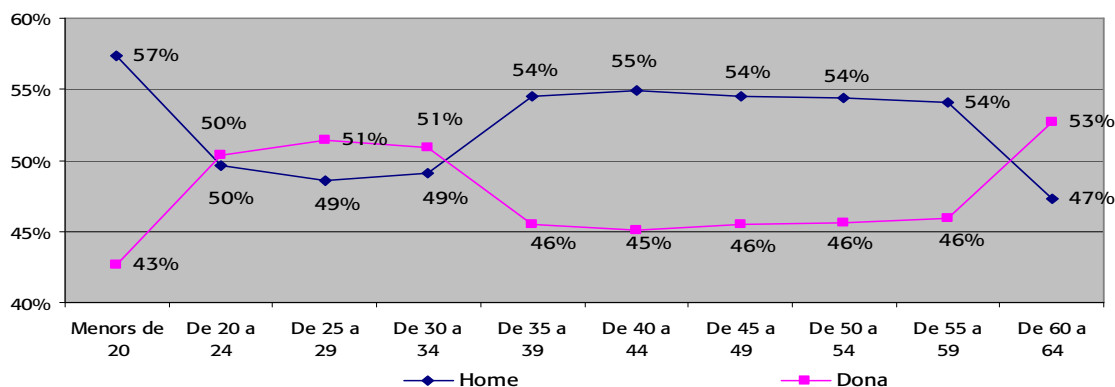
Menors de 20	De 20 a 24	De 25 a 29	De 30 a 34	De 35 a 39	De 40 a 44	De 45 a 49	De 50 a 54	De 55 a 59	De 60 a 64	Total
143	594	918	1.282	1.479	1.456	1.313	1.266	1.224	715	10.390
1,4%	5,7%	8,8%	12,3%	14,2%	14%	12,6%	12,2%	11,8%	6,9%	100%

(Font: elaboració pròpia a partir de les dades de l'Observatori d'Empresa i Ocupació de la Generalitat de Catalunya, a desembre 2013)

Si analitzem les franges d'edat per sexe, observem que a **partir dels 30 anys**, actualment l'edat més habitual de tenir fills, **la presència de la dona a l'atur disminueix** en quasi 5 punts percentuals. **Aquesta circumstància es manté estable**, possiblement perquè la dona és la part principal de la família que té cura dels fills, com també per les dificultats de reincorporar-se al mercat laboral després de sortir-ne, o per no trobar feines que puguin conciliar la vida laboral i familiar.

En les edats més joves, **de 16 a 20 anys, la dona també té menys presència** que l'home, possiblement perquè la dona allarga més l'època d'estudis. En la franja d'edat de fi dels estudis **de 24 a 30 anys, la distribució entre dona i home és pràcticament igual**.

Atur registrat per sexe i franges d'edat, Reus, desembre 2013



(Font: elaboració pròpia a partir de les dades de l'Observatori d'Empresa i Ocupació de la Generalitat de Catalunya, a desembre 2013)



Evolució:

Si mirem l'evolució mensual en l'any 2013, s'observa que són les edats més joves les que tenen més diferències: **en els mesos on l'atur disminueix les edats més joves tenen una disminució superior a la mitjana, especialment els mesos d'estiu.** En canvi, en els mesos d'augment de l'atur i de fi d'estiu, el registre de joves a l'atur augmenta de manera més forta que en la resta d'edats. Aquesta circumstància es pot relacionar amb la precarietat laboral que pateixen els joves i amb l'estacionalitat de la temporada turística i dels estudis.

Diferència mensual	Menors de 20	De 20 a 24	De 25 a 29	De 30 a 34	De 35 a 39	De 40 a 44	De 45 a 49	De 50 a 54	De 55 a 59	De 60 a 64	Total
desembre de 2013	-16,37%	-11,74%	-1,61%	-0,77%	0,14%	0,28%	2,26%	-0,78%	0,00%	-1,38%	-1,11%
novembre de 2013	3,64%	4,50%	2,41%	1,49%	3,94%	2,61%	2,47%	0,55%	0,00%	0,97%	2,08%
octubre de 2013	1,85%	12,39%	4,11%	4,00%	2,23%	6,55%	1,62%	1,04%	1,07%	0,56%	3,28%
setembre de 2013	22,73%	9,98%	2,94%	0,08%	-0,43%	0,15%	-1,20%	0,72%	0,33%	0,99%	1,11%
agost de 2013	-5,04%	-2,25%	-0,47%	0,08%	-1,69%	0,00%	0,81%	0,73%	-0,74%	2,17%	-0,21%
juliol de 2013	-4,79%	-4,48%	-5,32%	-3,86%	-1,59%	-0,97%	-2,29%	-0,08%	0,16%	-1,14%	-1,99%
juny de 2013	-4,58%	-14,94%	-6,72%	-6,89%	-6,72%	-4,36%	-2,09%	-2,36%	-2,02%	1,16%	-4,75%
maig de 2013	0,66%	-7,61%	-3,78%	-4,68%	-0,71%	-1,41%	-1,60%	-1,78%	0,65%	0,14%	-2,07%
abril de 2013	-1,94%	-3,53%	-4,47%	-1,10%	-2,69%	-1,53%	-2,88%	-0,39%	-1,28%	1,32%	-1,89%
març de 2013	-1,90%	-4,29%	-1,59%	-3,53%	0,57%	-1,50%	-1,24%	-1,37%	0,48%	1,04%	-1,26%
febrer 2013	2,60%	-1,41%	1,91%	0,74%	0,70%	2,16%	1,71%	3,22%	0,40%	-0,30%	1,21%
gener de 2013	1,99%	10,64%	1,65%	1,50%	-0,44%	0,77%	-0,88%	2,41%	5,64%	2,11%	2,03%

(Font: elaboració pròpia a partir de les dades de l'Observatori d'Empresa i Ocupació de la Generalitat de Catalunya, a desembre 2013)

En el darrer any, les franges d'edat en que l'atur registrat ha disminuït en termes percentuals han estat les franges més joves, fins als 39 anys. En canvi, a partir dels 40 anys, l'atur ha augmentat respecte el mateix període de l'any passat.

	Menors de 20	De 20 a 24	De 25 a 29	De 30 a 34	De 35 a 39	De 40 a 44	De 45 a 49	De 50 a 54	De 55 a 59	De 60 a 64	Total
Desembre 2012	151	705	1.032	1.468	1.588	1.422	1.360	1.244	1.170	663	10.803
Desembre 2013	143	594	918	1.282	1.479	1.456	1.313	1.266	1.224	715	10.390
Diferència %	-5,3%	-15,7%	-11%	-12,7%	-6,9%	2,4%	-3,5%	1,8%	4,6%	7,8%	-3,8%

(Font: elaboració pròpia a partir de les dades de l'Observatori d'Empresa i Ocupació de la Generalitat de Catalunya, a desembre 2013)



1.5 EVOLUCIÓ MENSUAL DE L'ATUR REGISTRAT PER DURADA DE LA DEMANDA

Pel que fa a la distribució de la durada que porten les persones registrades a l'atur, destaca que el **43% de persones porten més d'un any a l'atur**.

Una altra dada preocupant és que **en el darrer any, les persones que porten més de dos anys a l'atur ha augmentat un 20,5%**. És l'única franja de durada que augmenta en el darrer any. Aquesta dada ens porta a pensar que hi ha més dificultats en trobar feina quan més temps es porta a l'atur.

	Menys 3 mesos	De 3 a 6 mesos	De 6 a 12 mesos	De 12 a 24 mesos	Més de 24 mesos	Total
Desembre 2013	2.997	1.374	1.555	1.910	2.554	10.390
%	29%	13%	15%	18%	25%	100%
Desembre 2012	3.062	1.648	1.803	2.170	2.120	10.803
%	28%	15%	17%	20%	20%	100%
Diferència anual	- 2,1%	- 16,6%	-13,7%	-12%	20,5%	-3,8%

(Font: elaboració pròpia a partir de les dades de l'Observatori d'Empresa i Ocupació de la Generalitat de Catalunya, a desembre 2013)

Una altra dada a analitzar és la durada de l'atur per franges d'edat. En la següent taula es pot observar com **hi ha una relació positiva entre l'edat i la durada: a més edat, més persones que porten més temps registrades a l'atur**.

Durada / Franges edat	Menys 3 mesos	De 3 a 6 mesos	De 6 a 12 mesos	De 12 a 24 mesos	Més de 24 mesos	Total
Menors de 20	63%	23%	6%	7%	1%	100%
De 20 a 24	53%	20%	12%	10%	5%	100%
De 25 a 29	44%	18%	16%	13%	9%	100%
De 30 a 34	36%	17%	18%	18%	11%	100%
De 35 a 39	34%	15%	17%	18%	15%	100%
De 40 a 44	32%	13%	16%	21%	18%	100%
De 45 a 49	24%	11%	14%	20%	30%	100%
De 50 a 54	18%	10%	14%	21%	38%	100%
De 55 a 59	11%	9%	13%	19%	49%	100%
De 60 a 64	9%	7%	15%	22%	47%	100%
Total	29%	13%	15%	18%	25%	

(Font: elaboració pròpia a partir de les dades de l'Observatori d'Empresa i Ocupació de la Generalitat de Catalunya, a desembre 2013)



1.6 EVOLUCIÓ MENSUAL DE L'ATUR REGISTRAT PER NIVELL D'ESTUDIS

	Sense estudis	Primaris incomplets	Primaris complets	Formació profes. Estudis secundaris	Educació general - Estudis secundaris	Estudis Tècnics-profes sup i post-secundaris	Universitari 1r cicle i Post secundaris	Universitari 2n i 3r cicle i Post secundaris	Altres estudis post-secundaris	Total
Des 2013	262	1.017	1.446	854	5.730	510	217	347	7	10.390
%	2,5%	9,8%	13,9%	8,2%	55,1%	4,9%	2,1%	3,3%	0,1%	100%
des 2012	190	1.141	1.646	860	5.933	493	227	304	9	10.803
%	1,8%	10,6%	15,2%	8%	54,9%	4,6%	2,1%	2,8%	0,1%	100%
Dif.	37,9%	-10,9%	-12,1%	-0,7%	-3,4%	3,5%	-4,4%	14,1%	22,2%	-3,8%

(Font: elaboració pròpia a partir de les dades de l'Observatori d'Empresa i Ocupació de la Generalitat de Catalunya, a desembre 2013)

El **89,6%** de les persones registrades a l'atur tenen el **nivell d'estudis d'educació general, ESO o inferior**.

Una dada a destacar, és que **en el darrer any les persones amb estudis primaris o inferiors han disminuït un 5,5%**. També veiem que les persones sense estudis han augmentat un 38% i les persones amb estudis universitaris de 2n i 3r grau un 14%.

Nivell estudis/ Durada demanda	Sense estudis	Primaris incomplets	Primaris complets	Formació profes. Estudis secundaris	Educació general - Estudis secundaris	Estudis Tècnics-profes sup i post-secundaris	Universitari 1r cicle i Post secundaris	Universitari 2n i 3r cicle i Post secundaris	Total
Fins a 3 mesos	24%	24,1%	22,3%	33,3%	30,1%	31,8%	33,2%	36,6%	28,8%
De 3 a 6 mesos	8,8%	10,2%	11,1%	14,6%	13,8%	15,1%	15,7%	17%	13,2%
De 6 a 12 mesos	21%	14,1%	13,8%	15,7%	15%	14,1%	16,1%	16,1%	15%
De 12 a 24 mesos	14,5%	20%	22,3%	18,3%	17,4%	19,8%	16,1%	17%	18,4%
Més de 24 mesos	31,7%	31,7%	30,5%	18,1%	23,9%	19,2%	18,9%	13,5%	24,6%

(Font: elaboració pròpia a partir de les dades de l'Observatori d'Empresa i Ocupació de la Generalitat de Catalunya, a desembre 2013)

Si analitzem la relació entre la durada de la demanda d'atur i el nivell d'estudis podem observar que hi ha una relació entre les dues variables: **a major nivell d'estudis, menor és el temps de la durada de la demanda d'atur**.

Exemple: les persones sense estudis representen el 31,7% del total de persones aturades que porten més de 2 anys registrades a l'atur, mentre que les persones amb estudis universitaris aquest % baixa al 18,9% i al 13,5%.

El total de persones de menys de 3 mesos registrades a l'atur suposa el 28,8% del total. Si analitzem les persones amb estudis universitaris aquest % puja fins al 33,2% i 36,6%, mentre que en les persones d'estudis primaris o inferiors se situa entre el 22% i el 24%.



7.7 EVOLUCIÓ MENSUAL DE L'ATUR REGISTRAT PER PRINCIPALS SECTORS D'ACTIVITAT ECONÒMICA

El sector d'activitat que té més persones a l'atur és la construcció, amb un 18%, seguit del comerç amb un 15%, de les activitats administratives i auxiliars amb un 13% i de l'hostaleria amb un 13%.

Durada demanda / Sector activitat econòmica	Total	%	Fins a 3 mesos	De 3 a 6 mesos	De 6 a 12 mesos	de 12 a 24 mesos	més de 24 mesos
Construcció	1.871	18%	18,3%	11,7%	15,7%	19,7%	34,7%
Comerç a l'engròs i al detall	1.512	15%	27,4%	12,7%	17,6%	21,3%	21,0%
Act. administratives i auxiliars	1.352	13%	35,1%	15,7%	14,8%	13,7%	20,8%
Hostaleria	1.322	13%	42,4%	16,3%	11,6%	14,1%	15,6%
Indústries manufactureres	977	9%	28,5%	9,8%	15,5%	20,1%	26,2%
Sense ocupació anterior	624	6%	25,3%	12,2%	12,2%	15,1%	35,3%
Transport i emmagatzematge	388	4%	39,2%	9,8%	15,5%	17,3%	18,3%
Altres serveis	379	4%	28,5%	12,4%	17,7%	19,3%	22,2%
Act. sanitàries i serveis socials	339	3%	35,4%	9,7%	11,5%	21,8%	21,5%
Act. professionals i tècniques	329	3%	22,2%	11,9%	13,4%	18,2%	34,3%
Agricultura, ramaderia i pesca	317	3%	19,9%	17,4%	17,7%	19,9%	25,2%
Educació	229	2%	23,6%	19,2%	12,7%	26,6%	17,9%
Total	10.390	100%	28,8%	13,2%	15%	18,4%	24,6%

(Font: elaboració pròpia a partir de les dades de l'Observatori d'Empresa i Ocupació de la Generalitat de Catalunya, a desembre 2013)

Si observem els sectors d'activitat econòmica i durada de la demanda d'atur podem observar com aquells **sectors que estan més lligats a la temporada turística i al sector serveis (comerç i hostaleria) tenen major presència relativa en les demandes de fins a 6 mesos de durada**. Les persones amb 6 mesos o menys suposen el 30% del total, mentre que les persones relacionades amb el sector de l'hostaleria aquest % puja quasi el doble, fins al 48,7%. Aquest fet ens fa pensar en la temporalitat dels contractes d'aquestes activitats econòmiques i per tant en un alt moviment d'altres i baixes contractuals.

En canvi, **el sector de la construcció, el sector més castigat per la crisi econòmica presenta un perfil de persones amb una demanda d'atur més gran** sobre la resta d'activitats. Aquesta dada ens fa pensar que és un sector que té majors dificultats en recuperar-se. Les persones que porten més de 2 anys registrats a l'atur suposen el 24,6%, i del total de persones relacionades amb la construcció, el 34,7% porten registrades més de 2 anys, això suposa 10 punts per sobre de la mitjana.

Relacionat amb aquesta darrera dada, cal destacar que **la construcció ha disminuït en un 18,1% el nombre de persones registrades a l'atur respecte l'any passat**. Aquest fet ens pot fer pensar en que s'inicia una millora d'aquest sector o també en la possibilitat de reciclatge o de canvi d'activitat laboral de les persones que abans treballaven en el sector de la construcció.

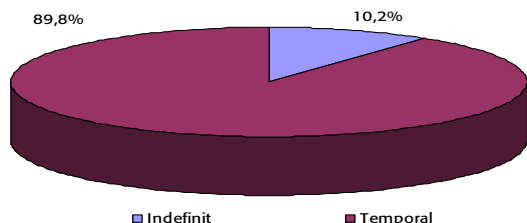
En la resta de sectors econòmics destaca l'augment anual del 3,7% del sector de l'agricultura i de l'1,5% del sector serveis i del descens del 3,5% del sector de la indústria.

diferència anual	Agricultura	Indústria	Construcció	Serveis	Sense ocupació anterior	Total
Des 2013	3,7%	-3,5%	-18,1%	1,5%	-9,7%	-3,82%

(Font: elaboració pròpia a partir de les dades de l'Observatori d'Empresa i Ocupació de la Generalitat de Catalunya, a desembre 2013)

2. DADES DE CONTRACTACIÓ

2.1 EVOLUCIÓ MENSUAL DE LA CONTRACTACIÓ REGISTRADA: COMPARATIVA 2011-2012-2013 I TIPUS DE CONTRACTE

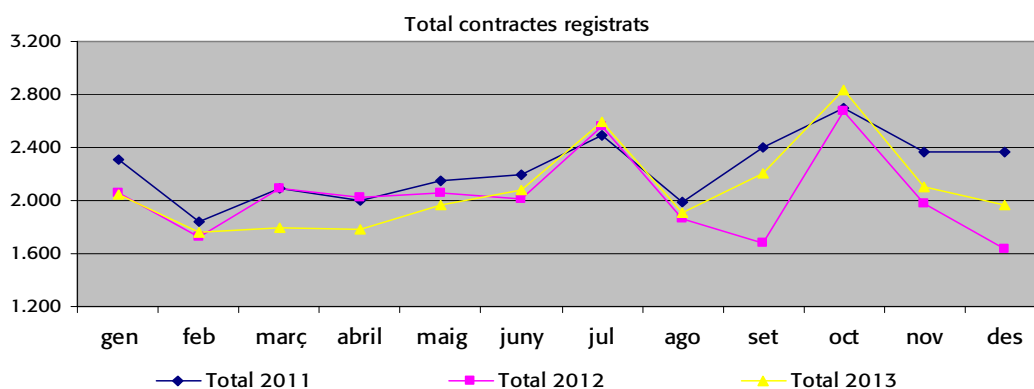


Durant l'any 2013 es van registrar 25.031 nous contractes, que suposa una mitjana de 2.086 contractes mensuals. Del total de contractes, el 89,8% han estat temporals, i l'10,2% restant han estat indefinits.

Respecte l'any anterior, s'han registrat 657 nous contractes més, que suposa un augment del 2,7%. Si ho analitzem segons el tipus (temporal/indefinit), veiem que es van

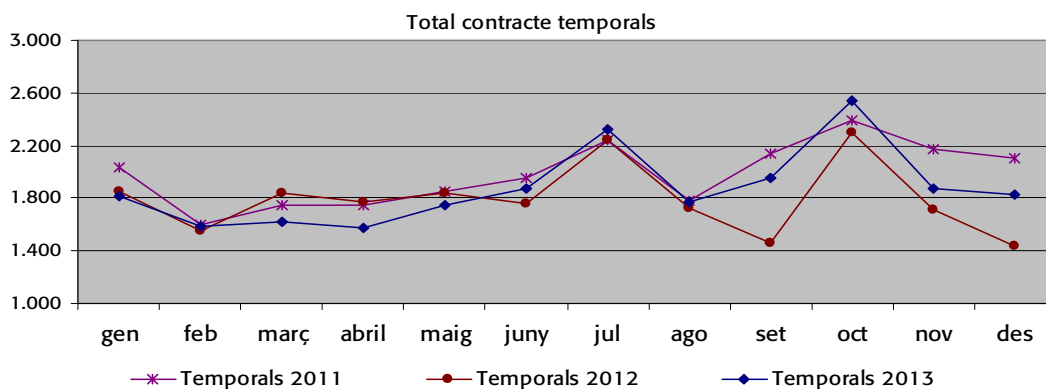
realitzar 999 contractes temporals més, un 4,65%, i 342 contractes indefinits menys, un descens de l'11,85%

Si analitzem l'evolució mensual d'aquest any 2013, podem observar que a principis d'any el nombre de contractes era menor respecte l'any 2011 i 2012. A partir del mes de juny ja es manté similar a la resta d'anys i a partir del mes d'agost la contractació mensual és superior a la de l'any 2012.



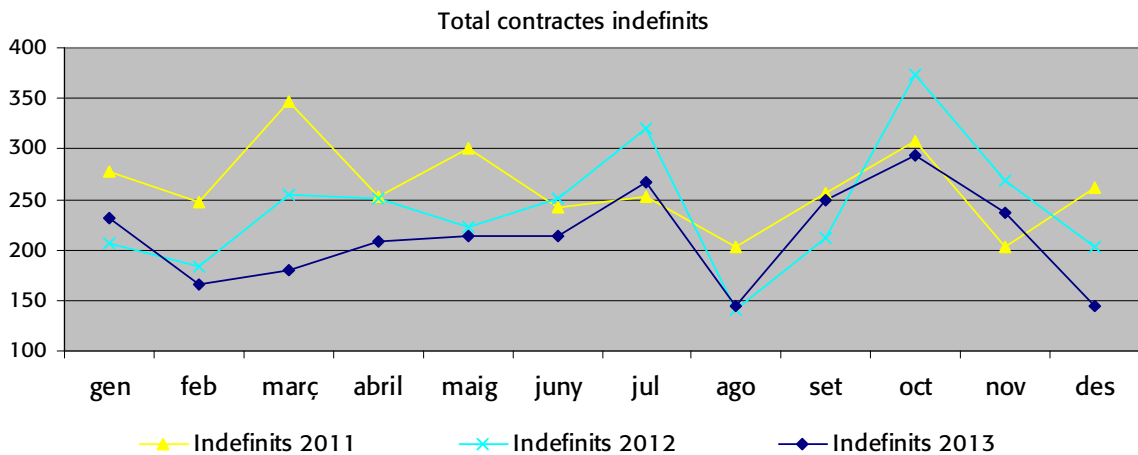
(Font: elaboració pròpia a partir de les dades de l'Observatori d'Empresa i Ocupació de la Generalitat de Catalunya, a desembre 2013)

En els contractes temporals (el 89,8% del total), com és d'esperar, observem una tendència similar a la del total de contractes (gràfic anterior).



(Font: elaboració pròpia a partir de les dades de l'Observatori d'Empresa i Ocupació de la Generalitat de Catalunya, a desembre 2013)

Pel que fa als contractes indefinits de l'any 2012, observem que no segueix la tendència dels anys anteriors. L'evolució mensual del 2013 dels contractes indefinits sempre ha estat inferior en la majoria de mesos en els dos anys anteriors.



(Font: elaboració pròpia a partir de les dades de l'Observatori d'Empresa i Ocupació de la Generalitat de Catalunya, a desembre 2013)

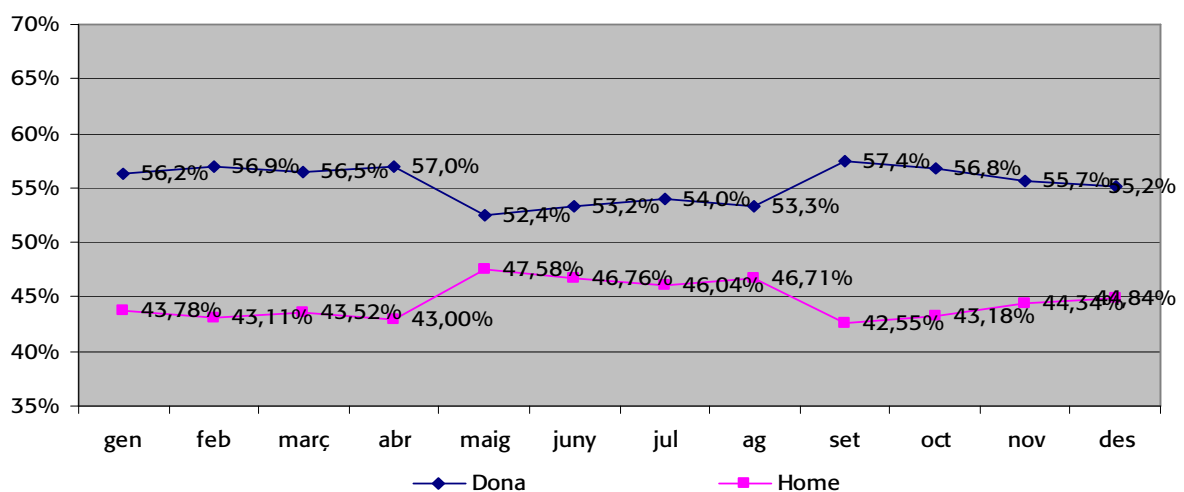
2.2 EVOLUCIÓ MENSUAL DE LA CONTRACTACIÓ REGISTRADA PER SEXE

De tots els contractes que es van registrar durant l'any 2013, el 55,4% es van fer a dones.

Si ho analitzem segons el tipus temporal/indefinit, observem que la temporalitat dels contractes afecta més a les dones que als homes: de tots els contractes temporals que s'han registrat durant el 2013, el 55,9% s'han registrat a dones. En canvi, en els contractes indefinits, aquest % se situa al 50,8%, 5 punts menys.

Sexe / Tipus	Total		Dona	% sobre sexe	% sobre tipus	Home	% sobre sexe	% sobre tipus
Temporal	22.486	88,2%	12.569	55,9%	90,7%	9.917	44,1%	88,9%
Indefinit	2.545	11,8%	1.294	50,8%	9,3%	1.251	49,2%	11,2%
Total	25.031		13.863	55,4%		11.168	44,6%	

(Font: elaboració pròpia a partir de les dades de l'Observatori d'Empresa i Ocupació de la Generalitat de Catalunya, a desembre 2013)

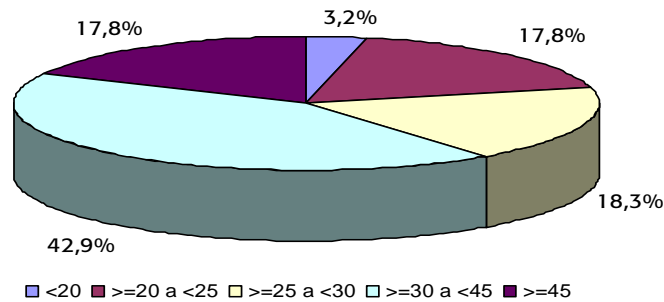


(Font: elaboració pròpia a partir de les dades de l'Observatori d'Empresa i Ocupació de la Generalitat de Catalunya, a desembre 2013)

En aquest gràfic, podem observar com la temporalitat per sexe s'igualava més en els mesos previs a la temporada alta del sector serveis, turisme, comerç, restauració... com són maig, juny i gener febrer (quan se signen els contractes).

2.3 EVOLUCIÓ MENSUAL DE LA CONTRACTACIÓ REGISTRADA PER GRUPS D'EDAT

Contractació total durant l'any 2013 er franges d'edat:

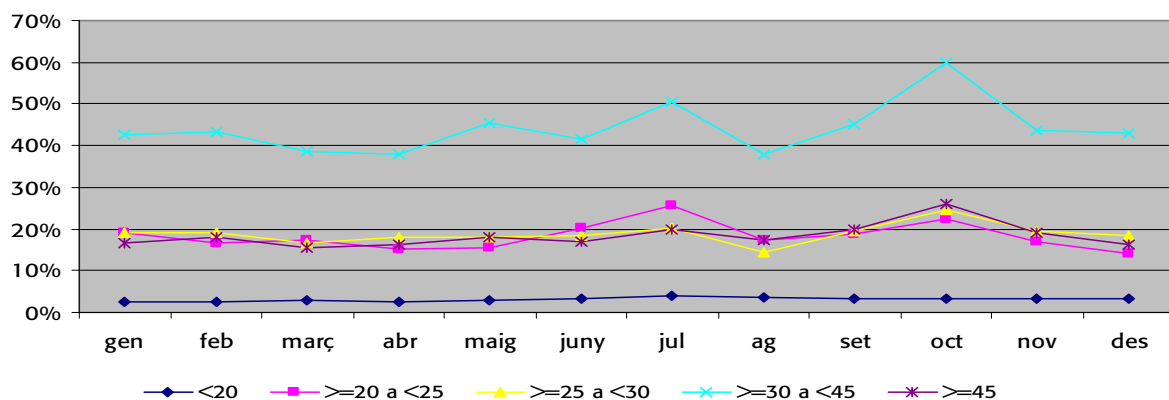


(Font: elaboració pròpia a partir de les dades de l'Observatori d'Empresa i Ocupació de la Generalitat de Catalunya, a desembre 2013)

En el següent gràfic podem observar la nova contractació que s'ha registrat cada mes per franges d'edat.

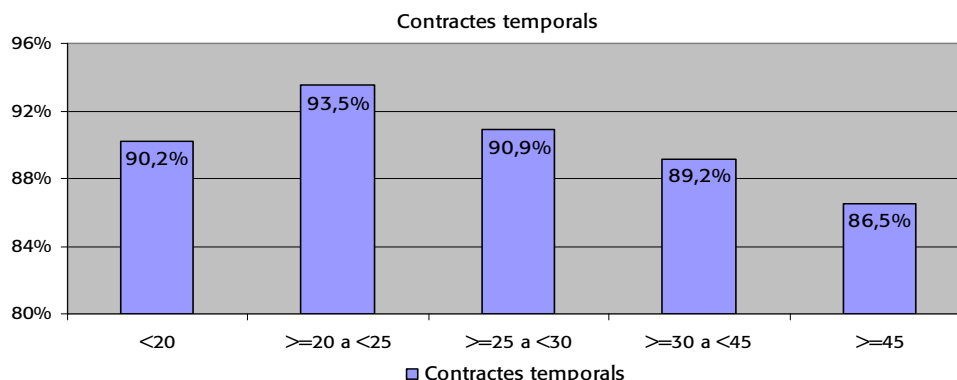
Com passava en el cas de la dona, les franges d'edats més joves tenen una major contractació en els mesos previs de temporada alta del sector serveis (restaurants, hotels, comerç...). Aquesta tendència es dona fins als 45 anys. Així doncs a més edat menys incidència té la contractació del sector serveis.

Recordem que aquests sectors acostumen a ser contractes temporals, de menys qualificació, major precarietat, poca estabilitat i en mesos de fora del curs acadèmic.



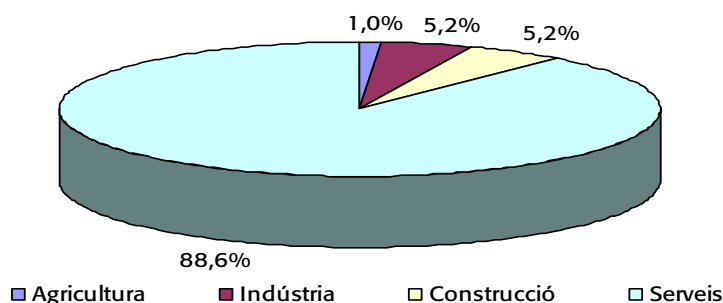
(Font: elaboració pròpia a partir de les dades de l'Observatori d'Empresa i Ocupació de la Generalitat de Catalunya, a desembre 2013)

Aquests factors també expliquen la major temporalitat en les edats més joves, tal i com podem observar en el següent gràfic. De tots els contractes realitzats a persones menors de 25 anys, el 91% són temporals, mentre que en les edats superior aquesta taxa se situa al 87%.



(Font: elaboració pròpia a partir de les dades de l'Observatori d'Empresa i Ocupació de la Generalitat de Catalunya, a desembre 2013)

2.4 EVOLUCIÓ MENSUAL DE LA CONTRACTACIÓ REGISTRADA PER SECTORS ECONÒMICS



Del total de contractes que es van registrar durant el 2013 el 88,6% estaven relacionats amb el sector serveis, seguit de la construcció i la indústria amb un 5,2% cada sector i de l'agricultura amb un 1%.

(Font: elaboració pròpia a partir de les dades de l'Observatori d'Empresa i Ocupació de la Generalitat de Catalunya, a desembre 2012)

En la següent taula podem observar que el sector de la construcció és l'únic sector en que s'ha realitzat menys contractes respecte l'any anterior, concretament 300 menys, això representa un 18,74% menys. La resta de sectors han augmentat els contractes realitzats durant l'any 2013 respecte el 2012, en especial el sector serveis que augmenta en un 4,37%.

La resta de sectors, l'agricultura i indústria es mantenen força estables.

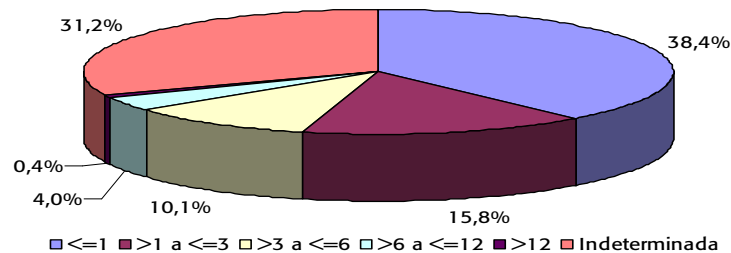
	Total	Agricultura	Indústria	Construcció	Serveis
2013	25.031	251	1.309	1.301	22.170
2012	24.374	243	1.288	1.601	21.242
Diferència (n)	657	8	21	-300	928
Diferència (%)	2,70%	3,29%	1,63%	-18,74%	4,37%

Font: elaboració pròpia a partir de les dades de l'Observatori d'Empresa i Ocupació de la Generalitat de Catalunya, a desembre 2013

Cal recordar que al finalitzar l'any 2013, hi havia un 18,74% de persones menys registrades a l'atur relacionades amb la construcció. Aquestes dades ens fan pensar que les persones relacionades amb la construcció s'han traslladat a altres sectors, ja que aquest ha estat el sector més castigat per la crisi (hi hagut menys nous contractes i a la vegada s'han reduït les persones aturades que procedien de la construcció).

2.5 EVOLUCIÓ MENSUAL DE LA CONTRACTACIÓ REGISTRADA PER DURADA DELS CONTRACTES TEMPORALS

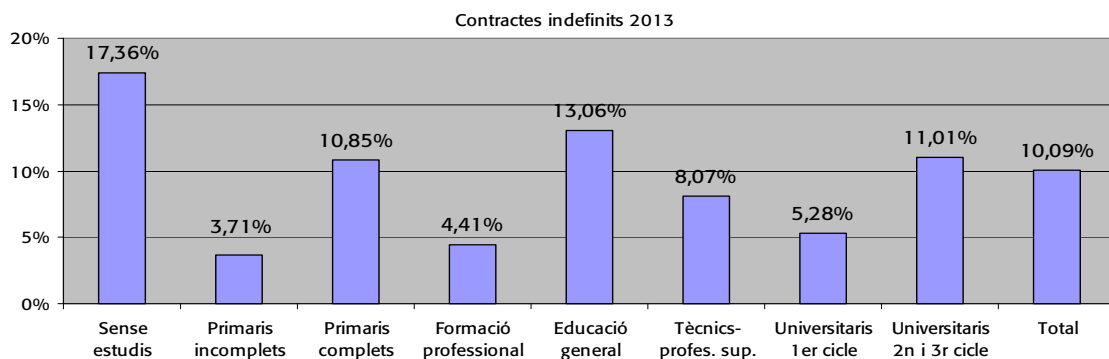
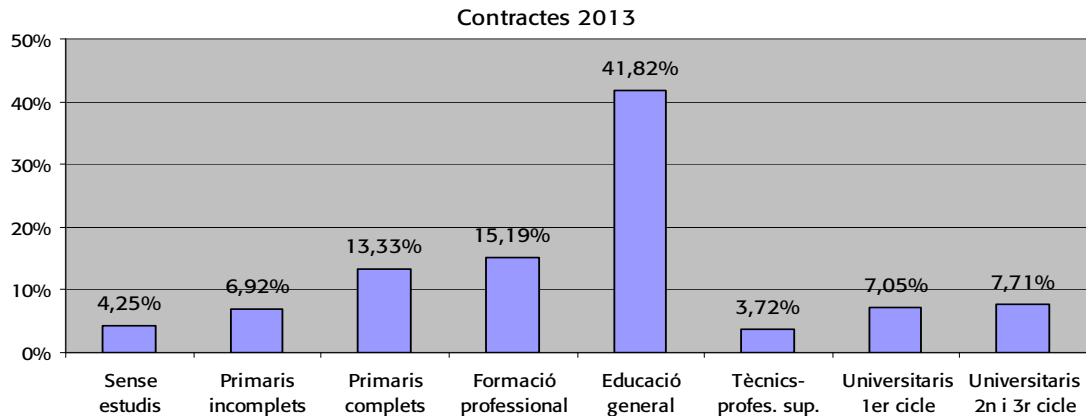
Del total de contractes temporals, quasi el 38,4% tenien una durada igual o inferior a 1 mes, el 15,8% igual o inferior a 3 mesos i l'11% igual i inferior a 3 mesos. Això suposa que el 54,2% del totals de contractes temporals que es van registrar durant el 2013 van tenir un durada igual o inferior als 3 mesos. (el 31,2% del total dels nous contractes del 2013 no hi va constar la durada).



(Font: elaboració pròpia a partir de les dades de l'Observatori d'Empresa i Ocupació de la Generalitat de Catalunya, a desembre 2013)

2.6 EVOLUCIÓ MENSUAL DE LA CONTRACTACIÓ REGISTRADA PER NIVELLS D'ESTUDIS

El 81,5% dels contractes que es van registrar durant el 2013 tenien estudis iguals o inferiors a l'educació general i el 14,8% tenien estudis universitaris. En el segon gràfic no podem observar una relació clara entre el nivell d'estudis i temporalitat.



(Font: elaboració pròpia a partir de les dades de l'Observatori d'Empresa i Ocupació de la Generalitat de Catalunya, a desembre 2013)



3. DADES DEMOGRÀFIQUES

Segons dades provisionals del padró municipal de Reus, a 1 de gener de 2014, hi havia un total de 106.790 persones empadronades, això suposa un descens del 0,65% (694 persones) respecte a l'1 de gener de 2013.

La població nacional ha augmentat un 0,75% (649 persones), situant-se en 87.609 persones. En canvi, la població estrangera ha disminuït quasi un 6,77% (1.343 persones) respecte un any enrere.

En termes relatius, les nacionalitats que més han disminuït són les procedents de l'Amèrica Llatina, concretament: Bolívia, Colòmbia, Equador, Brasil i Argentina. En termes absoluts, les persones de nacionalitat marroquina i romanesa són les que més han disminuït (són les nacionalitats estrangeres més nombroses del padró d'habitants).

La distribució per nacionalitats estrangeres segueix sent la mateixa respecte l'any passat.

Padró d'habitants	01.01.13*	01.01.14**	% sobre total	% sobre estrangers	Diferència anual (n)	Diferència anual (%)
Total	106.790	106.096	100%		-694	-0,65%
Espanya	86.960	87.609	82,58%		649	0,75%
Estrangers/es	19.830	18.487	17,42%	100%	-1.343	-6,77%
Marroc	8.275	7.825	7,38%	42,33%	-450	-5,44%
Romania	3.442	3.232	3,05%	17,48%	-210	-6,10%
Bolívia	952	845	0,80%	4,57%	-107	-11,24%
Colòmbia	870	736	0,69%	3,98%	-134	-15,40%
Xina	657	631	0,59%	3,41%	-26	-3,96%

* Dades definitives IDESCAT. ** Dades provisionals padró municipal



AJUNTAMENT DE REUS
Regidoria d'Innovació,
Empresa i Ocupació