

Observatori Econòmic de l'Ajuntament de Reus

Informe trimestral d'Ocupació a Reus
Setembre 2012



AJUNTAMENT DE REUS
Regidoria d'Innovació,
Empresa i Ocupació



PRESENTACIÓ

El document que esteu consultant és el segon Informe Trimestral d'Ocupació a Reus, que com el primer, ofereix les dades d'atur i contractació, en aquest cas, actualitzades a setembre de 2012. Presenta una fotografia del moment actual, una comparativa amb el mes anterior i amb el mes de setembre de l'any 2011, així com la seva evolució des del 2006 .

A diferència del primer informe, que tot i ser trimestral incorporava les dades de l'evolució de l'atur des del 2006 així com algunes dades demogràfiques bàsiques a data 1 de gener de 2012, i l'evolució de la població empadronada des de 2006, aquest segon informe recull únicament les dades trimestrals amb comentaris de les variacions més significatives respecte al trimestre anterior i al mes de setembre de l'any anterior.

Esperem que us sigui d'utilitat.

Marc Arza i Nolla

Regidor d'Innovació, Empresa i Ocupació

Nota: Per conèixer les dades anuals referents a l'evolució de la taxa d'atur i altres dades de demografia consulteu l'informe del 2n trimestre, juny 2012



INFORME TRIMESTRAL D'OCUPACIÓ A REUS. SETEMBRE 2012.

INTRODUCCIÓ

Segons les dades recollides en l'Informe Trimestral d'Ocupació a Reus corresponent al mes de setembre de 2012, la ciutat té 10.277 persones registrades a les oficines d'ocupació, el que suposa un augment de 465 persones respecte al trimestre anterior i una taxa d'atur estimada del 23,3% de la població activa.

L'atur per edat i gènere

Un 38,9% de les persones registrades porta més d'1 any a l'atur. En el darrer mes, l'atur ha disminuït especialment en les persones que hi porten menys temps —menys de sis mesos— i el mateix va passar de maig a juny de 2011. En l'evolució anual, s'aprecia que el grup que augmenta és l'atur d'una durada de 24 mesos.

Població estrangera

Les dades mostren un lleuger augment de l'atur registrat de nacionalitat estrangera, que passa del 21% al 24% i representa 587 persones, així com un descens de l'atur nacional que passa del 79% al 74%, 122 persones.

Atur de llarga durada

Un 38,9% de les persones registrades porta més d'1 any a l'atur. En el darrer mes, l'atur ha disminuït especialment en les persones que hi porten menys temps —menys de sis mesos— i el mateix va passar de maig a juny de 2011. En l'evolució anual, s'aprecia que el grup que augmenta és l'atur d'una durada de 24 mesos.

Activitat econòmica

El sector econòmic amb més persones aturades és el sector serveis amb un 57%, que augmenta un 5% en el darrer any, seguit del sector de la construcció, que suposa el 23,27% del total de persones aturades. A diferència del sector serveis, el sector de la construcció es manté força estable en el darrer any.

Grans grups d'ocupació (per aquest trimestre s'ha utilitzat la nova classificació laboral)

Els grups d'ocupació amb més persones aturades són les ocupacions elementals, amb un 33,6%, seguit dels grup de restauradors i venedors, i del grup d'artesans indústria i construcció amb un 19% cadascú. Després ja trobem el grup de comptables, administratius i oficina amb un 10% del total de persones aturades. Com és d'esperar, la distribució de grans grups d'ocupació correspon a les feines relacionades amb les activitats econòmiques amb major nombre de persones aturades (sector serveis i construcció).



ÍNDEX

1. DADES D'ATUR

- 1.1 Fotografia de la població aturada, total i % a setembre de 2012
 - 1.1.1 Dades del municipi de Reus: per sexe, nacionalitat, edat, durada, sector d'activitat econòmica i nivell d'estudis.
 - 1.1.2 Atur registrat a setembre de 2012 a Reus, Camp de Tarragona i Catalunya
- 1.2 Evolució de l'atur
 - 1.2.1 Evolució de persones aturades a Reus, de gener de 2006 a setembre de 2012
 - 1.2.2 Comparativa de l'evolució anual de persones aturades a Reus, de 2006 a setembre de 2012
 - 1.2.3 Comparativa interanual de persones aturades a Reus, de 2011 a 2012
- 1.3 Comparativa intermensual i interanual de l'atur a setembre de 2012
 - 1.3.1 Atur registrat a Reus per sexe
 - 1.3.2 Atur registrat a Reus per nacionalitat
 - 1.3.3 Atur registrat a Reus per edats
 - 1.3.4 Atur registrat a Reus per durada en mesos
 - 1.3.5 Atur registrat a Reus per activitat econòmica
 - 1.3.6 Atur registrat a Reus per grans grups d'ocupació
 - 1.3.7 Atur registrat a Reus per nivells d'estudis

2. DADES DE CONTRACTACIÓ

- 2.1 Fotografia actual de la contractació, total i % a Reus a setembre de 2012
 - 2.1.1 Contractació registrada per tipus de contracte
 - 2.1.2 Contractació registrada per sexe
 - 2.1.3 Contractació registrada per grups d'edat
 - 2.1.4 Contractació registrada per sector econòmic
 - 2.1.5 Contractació registrada per durada dels contractes temporals
 - 2.1.6 Contractació registrada per nivells d'estudis
- 2.2 Evolució de la nova contractació, comparativa 2011-2012



1. DADES ATUR

Els següents indicadors sobre l'atur fan referència a l'atur registrat. Aquest es correspon, segons l'Ordre d'11 de març de 1985 del Ministerio de Trabajo y Asuntos Sociales, amb les demandes d'ocupació pendents de satisfer l'últim dia de cada mes a les Oficines de de la Generalitat (OTG) en el cas de Catalunya i a les oficines d'ocupació de l'Inem en el cas de la resta de l'Estat, amb exclusió de les situacions següents:

- treballadors ocupats que sol·liciten una ocupació per exemple per compatibilitzar-la amb l'actual
- treballadors sense disponibilitat immediata de treball o situació incompatible (pensionistes de jubilació, estudiants d'ensenyaments reglats menors de 25 anys, etc.)
- treballadors que demanen exclusivament una ocupació de característiques específiques (ocupació a domicili, per un període inferior a 3 mesos o jornada setmanal inferior a 20 hores)
- treballadors eventuais agraris beneficiaris del subsidi especial per desocupació

(Definició de l'Idescat).



1.1. FOTOGRAFIA DE L'ATUR REGISTRAT, TOTAL I % A SETEMBRE 2012

1.1.1 DADES DEL MUNICIPI DE REUS

Variable	Dimensió	Total	%
Sexe	Dona	4.720	46%
	Home	5.557	54%
Nacionalitat	Nacional	7.618	74%
	Estranger	2.659	26%
Edat	Menors de 20 anys	187	1,8%
	De 20 a 24 anys	700	6,8%
	De 25 a 29 anys	947	9,2%
	De 30 a 34 anys	1.346	13,6%
	De 35 a 39 anys	1.456	14,2%
	De 40 a 44 anys	1.321	12,8%
	De 45 a 49 anys	1.270	12,4%
	De 50 a 54 anys	1.178	11,5%
	De 55 a 59 anys	1.142	11,1%
Durada	Fins a 3 mesos	2.893	28,1%
	De 3 a 6 mesos	1.365	13,3%
	De 6 mesos a 12 mesos	1.973	19,2%
	De 12 a 24 mesos	2.034	19,8%
	Més de 24 mesos	2.012	19,6%
Sector Activitat Econòmica	Agricultura	282	2,74%
	Indústria	1.021	9,93%
	Construcció	2.391	23,27%
	Serveis	5.858	57%
	Sense ocupació anterior	725	7,05%
Nivell d'estudis	Sense estudis	180	1,7%
	Primaris incomplets	1.116	10,9%
	Primaris complets	1.592	15,5%
	PFP i secundaris	809	7,9%
	Educació general i secundaris	5.525	53,8%
	Tècnics professionals superiors	484	4,7%
	Post secundaris i universitaris 1r cicle	227	2,2%
	Post secundaris i universitaris 2n i 3r cicle	330	3,2%
	Altres post secundaris	14	0,1%
TOTAL		10.277	

Font: elaboració pròpia a partir de les dades de l'Observatori d'Empresa i Ocupació de la Generalitat de Catalunya, a setembre de 2012



1.1.2 ATUR REGISTRAT A REUS, CAMP DE TARRAGONA I CATALUNYA

	Setembre 2012	Variació mensual: Agost – Setembre 2012		Variació mensual: Agost – Setembre 2011		Variació anual: Setembre de 2011 a setembre de 2012	
Reus	10.277	271	2,71%	306	3,27%	604	6,24%
Camp	54.220	2.309	4,45%	2.855	5,84%	2.504	4,84%
Catalunya	632.457	9.575	1,54%	16.282	2,78%	31.527	5,25%

Font: elaboració pròpia a partir de dades de l'Observatori d'Empresa i Ocupació de la Generalitat de Catalunya, a setembre de 2012

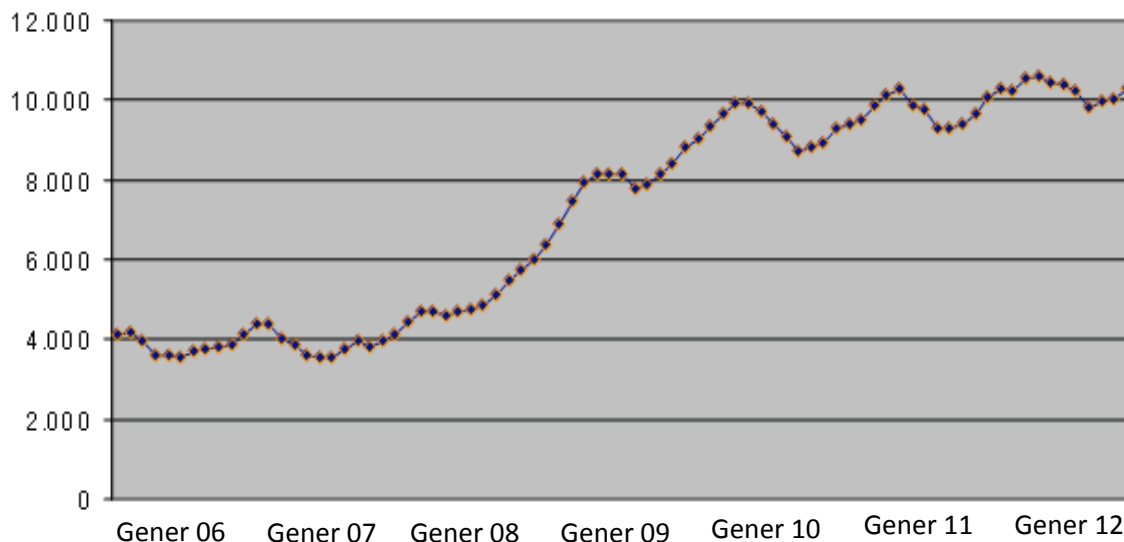
L'evolució de persones aturades d'agost a setembre de 2012 a la ciutat de Reus és de 271 persones més, que suposa un augment del 2,71%, un augment lleugerament inferior si ho comparem amb el mateix període de l'any passat (un augment de 306 persones, 3,27%)

En el territori del Camp de Tarragona aquest augment percentual de persones respecte el més anterior és superior, situant-se al 4,45%. En el cas de Catalunya, aquest augment de persones aturades és menys accentuat que el mateix període de l'any 2011.

Pel que fa a l'evolució dels darrers 12 mesos, el nombre de persones aturades ha estat del 6,24%, amb un total de 604 persones, situant-se en 1 punt per sobre de l'augment a Catalunya.

1.2. EVOLUCIÓ DE L'ATUR

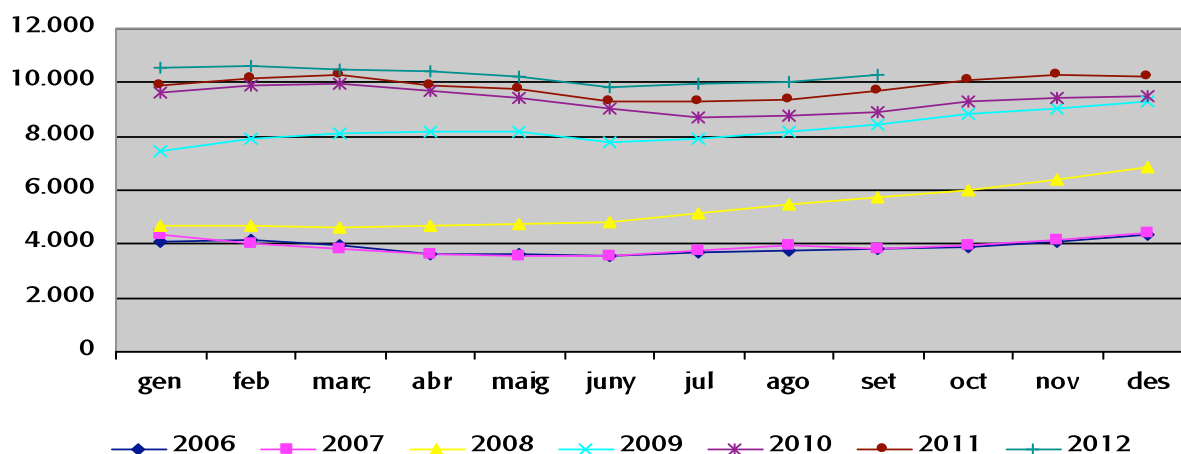
1.2.1 EVOLUCIÓ PERSONES ATURADES A REUS, EN TERMES RELATIUS, DE GENER DE 2006 A SETEMBRE DE 2012.



Font: elaboració pròpia a partir de dades de l'Observatori d'Empresa i Ocupació de la Generalitat de Catalunya, a setembre de 2012

La gràfica mostra com les persones registrades a l'atur han anat augmentant en els darrers anys, tot i que l'increment més important es va donar entre el 2008 i el 2010. També mostra com els cicles dins un mateix any presenten una variació similar. Veiem com a l'inici de l'estiu l'atur presenta una disminució que va augmentant a mesura que avança l'any.

1.2.2 COMPARATIVA DE L'EVOLUCIÓ ANUAL PERSONES ATURADES A REUS, EN TERMES RELATIUS, DE GENER DE 2006 A SETEMBRE 2012.



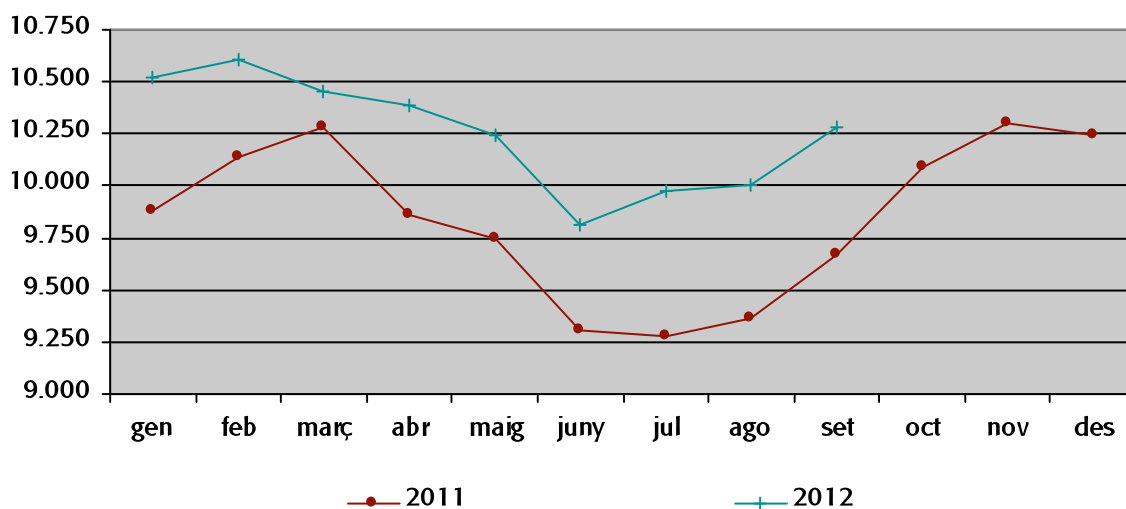
Font:elaboració pròpia a partir de dades de l'Observatori d'Empresa i Ocupació de la Generalitat de Catalunya, a setembre de 2012.



En la gràfica anterior veiem, encara de forma més clara, com a mitjans del 2008 s'inicia un augment constant de les persones registrades a l'atur, que s'accentua durant tot el 2009 i primera meitat de 2010. A partir d'aquí comença a baixar de forma important els mesos d'estiu per continuar després amb un augment més moderat.

El 3r. trimestre del 2012 presenta un comportament semblant al que es va registrar el mateix trimestre al 2011.

1.2.3 COMPARATIVA INTERANUAL PERSONES ATURADES A REUS 2011-2012



Font: elaboració pròpia a partir de dades de l'Observatori d'Empresa i Ocupació de la Generalitat de Catalunya, a setembre de 2012

En aquesta gràfica s'aprecia en detall el descens de l'atur durant els mes d'estiu de l'any 2011 i com aquesta distribució mensual és força similar al 2012, tot i que hi ha més persones registrades a l'atur.



1.3 COMPARATIVA INTERMENSUAL I INTERANUAL DE L'ATUR A SETEMBRE DE 2012

L'atur registra un increment interanual del 6,24%, 604 persones més que en el mateix mes de 2011.

1.3.1 ATUR REGISTRAT A REUS PER SEXE

	Setembre 2012	%	Variació mensual: agost - setembre de 2012		Variació mensual: agost - setembre de 2011		Variació anual: setembre de 2011 a setembre de 2012	
Dona	4.720	46%	73	1,33%	121	2,37%%	332	6,35%
Home	5.557	54%	198	4,38%	185	4,34%%	272	6,12%
Total	10.277		271	2,71%	306	3,27%%	604	6,24%

Font: elaboració pròpia a partir de dades de l'Observatori d'Empresa i Ocupació de la Generalitat de Catalunya, a setembre de 2012

Pel que fa a l'atur segons el sexe, s'observa que la diferència interanual és força similar entre les dones i els homes, amb una diferència de 0,23punts percentuals. El pes de l'atur femení se situa així, a juny de 2012 en el 46% davant del 54% de l'atur masculí.

1.3.2 ATUR REGISTRAT A REUS PER NACIONALITAT

	Set. 2012	%	Variació mensual: agost - setembre de 2012		Variació mensual: agost - setembre de 2011		Variació anual: setembre de 2011 a setembre de 2012	
Espanyola	7.618	74,1 %	11	0,42%	235	3,51%	695	10,04%
Estrangera	2.659	25,9 %	260	3,53%	71	2,65%	-91	-3,31%
Total	10.277		271	2,71%	306	3,27%	604	6,24%

Font: elaboració pròpia a partir de dades de l'Observatori d'Empresa i Ocupació de la Generalitat de Catalunya, a setembre de 2012

En el darrer més, l'evolució de persones aturades de nacionalitat espanyola és quasi nul·la, en canvi en la població de nacionalitat estrangera, aquest augment se situa en 260 persones, un 3,53% més respecte el mes d'agost de 2012.

Si ho comparem amb el mateix període de l'any anterior, a diferència d'aquest any, la població de nacionalitat espanyola va tenir un augment de persones aturades del 3,51%, i si ho comparem un any enrere, al setembre del 2011, actualment hi ha prop de 700 persones aturades més, un 10%.

La reducció de persones aturades estrangeres també és dona al padró municipal, per tant el retorn als països d'origen pot ser el factor que expliqui el descens de l'atur de les persones estrangeres.



1.3.3 ATUR REGISTRAT A REUS PER EDATS

Edat (anys)	Setembre 2012	%	Variació mensual: agost – set. 2012		Variació mensual: agost – set. 2011		Variació anual: Set. 2011 a setembre de 2012	
Menys de 20	187	1,8%	31	19,87%	57	23,46%	-113	-37,67%
De 20 a 24	700	6,8%	66	10,41%	117	19,47%	-18	-2,51%
De 25 a 29	947	9,2%	26	2,82%	31	3,19%	-57	-5,68%
De 30 a 34	1.396	13,6%	48	3,56%	40	2,94%	-4	-0,29%
De 35 a 39	1.456	14,2%	11	0,76%	0	0%	88	6,43%
De 40 a 44	1.321	12,9%	52	4,10%	21	1,86%	172	14,97%
De 45 a 49	1.270	12,4%	12	0,95%	11	1%	155	13,90%
De 50 a 54	1.178	11,5%	7	0,60%	11	1,08%	145	14,04%
De 55 a 59	1.142	11,1%	4	0,35%	13	1,33%	155	15,70%
De 60 a 64	680	6,6%	14	2,10%	5	0,84%	81	13,52%
Total	10.277		271	2,71%	306	3,27%	604	6,24%

Font: elaboració pròpia a partir de les dades de l'Observatori d'Empresa i Ocupació de la Generalitat de Catalunya, a set. 2012

En l'evolució anual, podem veure com l'atur afecta més en termes % a les persones majors de 35 anys, i pel contrari hi ha menys persones aturades d'entre 16 i 34 anys respecte el setembre de 2011.

Aquesta tendència és inversa en el darrer mes, l'atur afecta més en termes percentuals a les persones menors de 34 anys que a la resta.

1.3.4 ATUR REGISTRAT A REUS PER DURADA EN MESOS

Durada (mesos)	Setembre 2012	%	Variació mensual: agost - setembre de 2012		Variació mensual: agost - setembre de 2011		Variació anual: setembre de 2011 a setembre de 2012	
Fins a 3 mesos	2.893	28,15%	228	5,17%	460	10,67	-236	-7,54%
De 3 a 6 mesos	1.365	13,28%	30	14,04%	-96	-19,44%	84	6,56%
De 6 a 12 mesos	1.973	19,20%	-135	-9,07%	-101	-8,65%	187	26,03%
De 12 a 24 mesos	2.034	19,79	103	6,19%	6	4,85%	146	22,83%
Més de 24 mesos	2.012	19,58%	45	4,08%	37	5,74%	423	26,62%
	10.277		271	2,71%	306	3,27%	604	6,24%

Font: elaboració pròpia a partir de les dades de l'Observatori d'Empresa i Ocupació de la Generalitat de Catalunya, a set. 2012

En la següent taula podem veure com les persones d'atur de llarga durada, suposen prop del 40% del total de persones aturades, a més aquest col·lectiu augmenta al voltant del 25% respecte el setembre de 2011.



1.3.5 ATUR REGISTRAT A REUS PER SECTOR ACTIVITAT ECONÒMICA

	Setembre 2012	%	Variació mensual: agost - setembre de 2012		Variació mensual: agost - setembre de 2011		Variació anual: setembre de 2011 a setembre de 2012	
Agricultura	282	2,74%	15	5,62%	1	0,37%	10	3,86%
Indústria	1.021	9,93%	-11	-1,07%	0	0%	32	3,24%
Construcció	2.391	23,27%	-25	-1,03%	-23	-0,96%	11	0,46%
Serveis	5.858	57%	264	4,72%	261	5,27%	647	12,42%
Sense ocupació anterior	725	7,05%	28	4,02%	67	8,89%	-96	-11,69%
Total	10.277		271	2,71%	306	3,27%	604	6,24%

Font: elaboració pròpia a partir de dades de l'Observatori d'Empresa i Ocupació de la Generalitat de Catalunya, a setembre de 2012

El sector d'activitat amb major nombre de persones aturades és el sector serveis, amb el 57% del total de persones aturades (aquest sector també és el sector d'activitat econòmica amb més persones afiliades a la seguretat social).

Les persones aturades relacionades amb el sector de la construcció es mantenen estables en els darrers 12 mesos (augment del 0,46%), mentre que és el sector serveis el que registra un augment més important, del 12,42%, amb 647 persones aturades que el mes de setembre de l'any passat.

1.3.6 ATUR REGISTRAT A REUS PER GRAN GRUP D'OCUPACIÓ

	Setembre 2012	%	Variació mensual: Agost - setembre de 2012		Variació mensual: Agost - setembre de 2011		Variació anual: Setembre de 2011 a setembre de 2012	
Ocupació militar	4	0,04%	1	33,33%	1	16,67%	-3	-42,86%
Directors i gerents	81	0,79%	8	10,96%	-1	-1,22%	0	0%
Prof. científics i intel·lectuals	414	4,03%	0	0%	-20	-5,26%	54	15%
Tècnics de suport	629	6,12%	24	3,97%	-11	-2%	89	16,48%
Oficina, comptables i administratius	1.065	10,36%	34	3,30%	27	2,99%	136	14,64%
Restauració i venedors	2.004	19,50%	143	7,68%	143	8,20%	118	6,26%
Activitats Agrícoles, ramaderes i pesqueres	120	1,17%	1	0,84%	7	6,93%	12	11,11%
Artesans, indústria i construcció	1.967	19,14%	8	0,41%	37	2,09%	161	8,91%
Operadors màquines i muntadors	540	5,25%	17	3,25%	18	4,07%	80	17,39%
Ocupacions elementals	3.453	33,60%	35	1,02%	105	3,10%	-43	-1,23%
Total	10.277		271	2,71%	306	3,27%	604	6,24%

Font: elaboració pròpia a partir de les dades de l'Observatori d'Empresa i Ocupació de la Generalitat de Catalunya, a setembre de 2012



En aquesta taula podem veure com els grans grups d'ocupació amb major presència de persones aturades estan relacionats amb els sectors d'activitat econòmica amb major atur, com són el sector serveis i la construcció.

Sobretot destaquen les persones aturades amb ocupació elementals, amb un 33,6%, seguit del grup d'ocupació dels artesans, indústria i construcció i del grup de restauració i venedors, amb un 19%.

1.3.7 ATUR REGISTRAT A REUS PER NIVELL D'ESTUDIS

	Setembre 2012	%	Variació mensual: agost - setembre de 2012		Variació mensual: agost - setembre de 2011		Variació anual: setembre de 2011 a setembre de 2012	
1	180	1,75%	0	0%	-1	-0,55%	-2	-1,11%
2	1.116	10,86%	32	2,95%	42	3,68%	-67	-6,00%
3	1.592	15,49%	37	2,38%	38	2,34%	-71	-4,46%
4	809	7,87%	20	2,53%	33	4,87%	99	12,24%
5	5.525	53,76%	144	2,68%	195	3,99%	439	7,95%
6	484	4,71%	18	3,86%	13	3,67%	117	24,17%
7	227	2,21%	8	3,65%	-1	-0,55%	45	19,82%
8	330	3,21%	12	3,77%	-13	-4,38%	46	13,94%
9	14	0,14%	0	0%	0	0%	-2	-14,29%
Total	10.277		271	2,71%	306	3,27%	604	6,24%

Font: elaboració pròpia a partir de les dades de l'Observatori d'Empresa i Ocupació de la Generalitat de Catalunya, a Set. de 2012

1. sense estudis; 2. primaris incomplets; 3. primaris complets; 4. PFP i secundaris; 5. educació general i secundaris; 6. tècnics professionals superiors; 7. post secundaris i universitaris 1r cicle; 8. post secundaris i universitaris 2n i 3r cicle; 9. altres post secundaris.

La distribució d'aquest mes de setembre és molt similar a la del mes de juny (darrer mes analitzat) i l'augment de persones aturades és molt similar en termes percentuals en tots els nivells d'estudis.

Destaca la gran presència de persones aturades amb estudis no superiors a l'educació general, amb prop del 90%.



2. DADES DE CONTRACTACIÓ

2.1 FOTOGRAFIA ACTUAL DE LA CONTRACTACIÓ A REUS, A SETEMBRE DE 2012

Durant el mes de **setembre de 2012** es van realitzar **1.675 nous contractes**, dels quals el **87,40% eren contracte temporals** i el **12,60%** eren indefinits (taxa d'estabilitat contractual).

Dels nous contractes realitzats durant el mes de setembre de 2012, destaca que el **87,70% són del sector serveis**, i que el **27,46% tenen un durada màxima d'1 mes** i que només el **4,78% tenen una durada superior al 6 mesos** (no es té en compte el 29,6% que consten com a durada indeterminada).

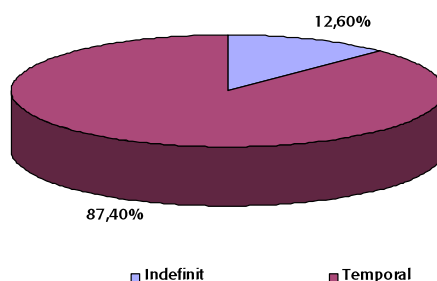
Del total de noves contractacions que s'han realitzat durant el mes de setembre, el **40% són de persones amb edats compreses entre 30 i 45 anys**.

Tot i que no es reflexa en les següents taules, el **67,77% dels nous contractes indefinits del mes de setembre s'han fet a persones de 30 anys i més**.

2.1.1 CONTRACTACIÓ REGISTRADA PER TIPUS DE CONTRACTE

Tipus de contracte	Setembre 2012	%	Variació mensual: agost – setembre de 2012		Variació mensual: agost - setembre de 2011		Variació anual: setembre de 2011 a setembre de 2012	
Indefinit	211	12,6%	71	50,71%	53	26,11%	-45	17,58%
Temporal	1.464	87,4%	-264	-15,28%	359	20,17%	-675	-31,56%
Total	1.675		-193	-10,33%	412	20,78%	-720	-30,06%

Font: elaboració pròpia a partir de dades de l'Observatori d'Empresa i Ocupació de la Generalitat de Catalunya a Setembre de 2012

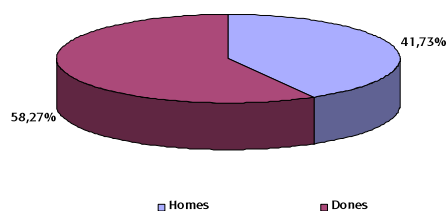




2.1.2 CONTRACTACIÓ REGISTRADA PER SEXE

Sexe	Setembre 2012	%	Variació mensual: agost – setembre de 2012		Variació mensual: agost – set. 2011		Variació anual: setembre de 2011 a set. de 2012	
Dona	976	58,27%	-96	-8,96%	287	28,39%	-322	-24,81%
Home	699	41,73%	-97	-12,19%	125	12,86%	-398	-36,28%
Total	1.675		-193	-10,33%	412	20,78%	-720	-30,06%

Font: elaboració pròpia a partir de dades de l'Observatori d'Empresa i Ocupació de la Generalitat de Catalunya, a setembre de 2012



2.1.3 CONTRACTACIÓ REGISTRADA PER GRUPS D'EDAT

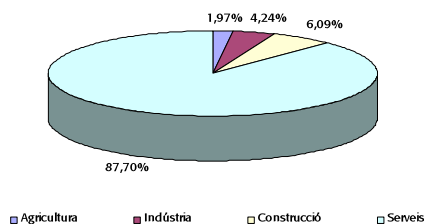
Edat (anys)	Setembre 2012	%	Variació mensual: agost – setembre de 2012		Variació mensual: agost – set. 2011		Variació anual: setembre de 2011 a set. 2012	
Menys de 20	66	3,94%	-32	32,65%	84	105%	-40	-37,74%
De 20 a 25	337	20,12%	-55	14,03%	68	16,92%	-116	-25,61%
De 25 a 30	307	18,33%	-70	-18,57%	13	3,78%	-79	-20,47%
De 30 a 45	671	40,06%	-28	-4,01%	-99	-10,34%	-364	-35,17%
Més de 45	294	17,55%	-8	-2,65%	-22	-5,95%	-121	-29,16%
Total	1.675		-193	-10,33%	412	20,78%	-720	-30,06%

Font: elaboració pròpia a partir de dades de l'Observatori d'Empresa i Ocupació de la Generalitat de Catalunya, a setembre de 2012

2.1.4 CONTRACTACIÓ REGISTRADA PER SECTOR ECONÒMIC

	Setembre 2012	%	Variació mensual: agost – setembre de 2012		Variació mensual: agost - setembre de 2011		Variació anual: setembre de 2011 a setembre de 2012	
Agricultura	33	1,97%	16	106,67%	-8	-42,11%	15	83,33%
Indústria	71	4,24%	-85	-59,86%	37	34,58%	-51	-41,80%
Construcció	102	6,09%	-10	-9,90%	-2	-0,96%	-132	-56,41%
Serveis	1.469	87,70%	-114	-7,76%	17	0,94%	-552	-27,31%
Total	1.675		-193	-10,33%	412	20,78%	-720	-30,06%

Font: elaboració pròpia a partir de dades de l'Observatori d'Empresa i Ocupació de la Generalitat de Catalunya, a setembre de 2012

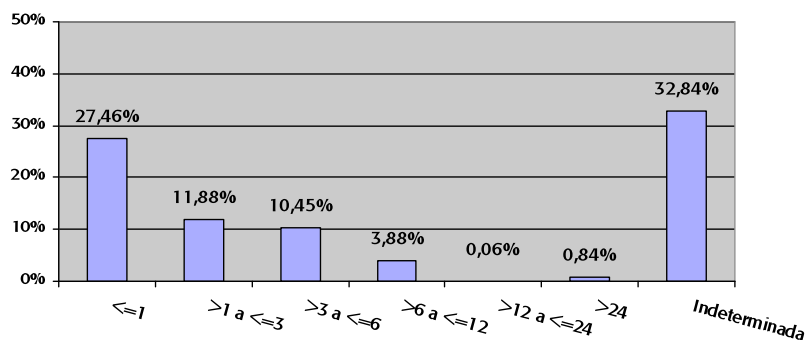




2.1.5 CONTRACTACIÓ REGISTRADA PER DURADA DELS CONTRACTES TEMPORALS

Durada (per mesos)	Setembre 2012	%	Variació mensual: agost – setembre de 2012		Variació mensual: agost - setembre de 2011		Variació anual: setembre de 2011 a setembre de 2012	
Menys d'1	460	27,46%	-285	-7,24%	-20	-2,69%	-264	-36,46%
D'1 a 3	199	11,88%	-120	20,30%	-144	-32,51%	-100	-33,44%
De 3 a 6	175	10,45%	51	-15,6%	166	159,62%	-95	-35,19%
De 6 a 12	65	3,88%	39	33,9%	83	237,14%	-53	-44,92%
De 12 a 24	1	0,06%	1	0%	1	100%	-2	-100%
Més de 24	14	0,84%	2	23,08%	4	133,33%	7	100%
Indeterminada	550	32,84%	48	-3,52%	269	59,91%	-168	-23,40%
Total	1.464		-264	-4,03%	359	20,17%	-675	-31,56%

Font: elaboració pròpia a partir de dades de l'Observatori d'Empresa i Ocupació de la Generalitat de Catalunya, a setembre de 2012





2.1.6 CONTRACTACIÓ REGISTRADA PER NIVELL D'ESTUDIS

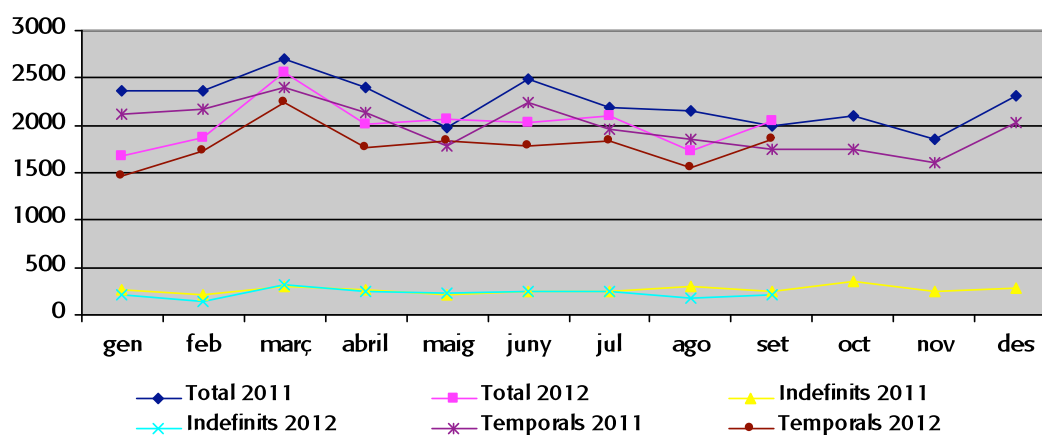
	Setembre 2012	%	Variació mensual: agost – setembre de 2012		Variació mensual: agost - setembre de 2011		Variació anual: setembre de 2011 a setembre de 2012	
1	82	4,90%	-159	-65,98%	41	29,5%	-82	-50,00%
2	75	4,48%	-36	-32,43%	18	16,36%	-85	-53,13%
3	216	12,90%	105	94,59%	--	--	--	--
4	164	9,79%	-81	-33,06%	28	16,87%	-51	-23,72%
5	801	47,82%	-44	-5,21%	-79	-5,59%	-609	-43,19%
6	44	2,63%	-19	-30,16%	30	46,15%	-47	-51,65%
7	145	8,66%	1	-0,69%	11	9,17%	-32	-18,08%
8	130	7,76%	29	28,71%	-5	-3,55%	-48	-26,97%
9	18	1,07%	11	157,14%	--	--	--	--
Total	1.675		-193	-10,33%	412	20,78%	-720	-30,06%

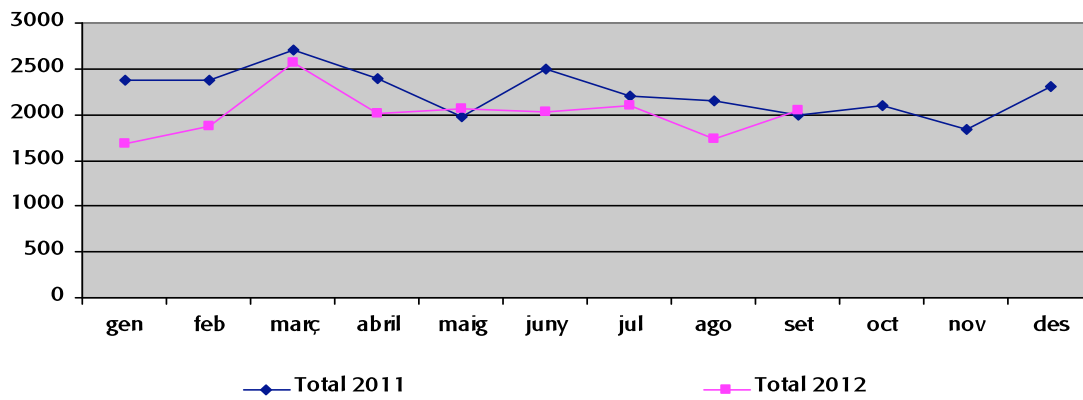
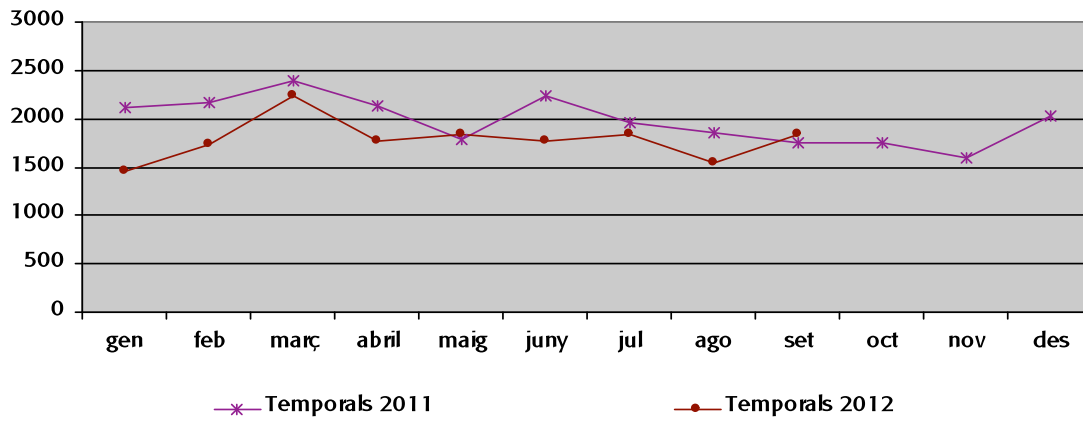
Font: elaboració pròpia a partir de dades de l'Observatori d'Empresa i Ocupació de la Generalitat de Catalunya, a setembre de 2012

1. sense estudis; 2. primaris incomplets; 3. primaris complets; 4 PFP i secundaris; 5. educació general i secundaris; 6. tècnics professionals superiors; 7. post secundaris i universitaris 1r cicle; 8. post secundaris i universitaris 2n i 3r cicle; 9. altres post secundaris.

2.2. EVOLUCIÓ DE LA NOVA CONTRACTACIÓ

Si ho comparem amb l'any anterior, podem observar com l'evolució mensual és molt similar amb el que portem d'aquest any 2012. Els mesos de juny, juliol i octubre són els que registren una contractació més alta, mentre que els mesos de febrer i agost són els que tenen una contractació més baixa.







AJUNTAMENT DE REUS
Regidoria d'Innovació,
Empresa i Ocupació