

# Observatori Econòmic de l'Ajuntament de Reus

Informe trimestral d'Ocupació a Reus  
Desembre 2012



AJUNTAMENT DE REUS  
Regidoria d'Innovació,  
Empresa i Ocupació



## PRESENTACIÓ

L'Informe Trimestral d'Ocupació a Reus ofereix les dades d'atur i nova contractació, en aquest document aquestes corresponen al quart trimestre del 2012. Presenta una fotografia del moment actual, una comparativa amb el mes anterior i amb el mes de desembre de l'any 2011, així com la seva evolució des del 2006 .

A diferència del primer informe, que tot i ser trimestral incorporava les dades de l'evolució de l'atur des del 2006 així com algunes dades demogràfiques bàsiques a data 1 de gener de 2012, i l'evolució de la població empadronada des de 2006, aquest informe recull únicament les dades trimestrals amb comentaris de les variacions més significatives respecte al trimestre anterior i al mes de desembre de l'any anterior.

Esperem que us sigui d'utilitat.

**Marc Arza i Nolla**

**Regidor d'Innovació, Empresa i Ocupació**

---

Nota: Per consultar les dades anuals referents l'evolució de la taxa d'atur i altres dades de demografia consultar informe del 2n trimestre, juny 2012



## INFORME TRIMESTRAL D'OCUPACIÓ A REUS. DESEMBRE 2012.

### LA SÍNTESI

Segons les dades recollides en l'Informe Trimestral d'Ocupació a Reus corresponent al mes de desembre de 2012, la ciutat té 10.803 persones registrades a les oficines d'ocupació, el que suposa un augment del 0,42% (45 persones) respecte el mes de setembre i una taxa d'atur estimada del 23,3% de la població activa.

#### L'atur per edat i gènere

L'atur en quant a edat i gènere es manté en les mateixes proporcions que 3 mesos enrere: 47% són dones, el 31,15% té menys de 35 anys i el 16,7% tenen 55 anys o més.

#### Població estrangera

Les dades continuen mostrant un lleuger augment de l'atur registrat de nacionalitat estrangera, que passa del 25,9% al 26,5% i representa 1,85% més (52 persones), mentre que la població de nacionalitat espanyola es manté pràcticament estable, amb un mínim descens del 0,09% (7 persones)

#### Atur de llarga durada

Un 39,7% de l'atur són persones que hi porten més d'un any, aquest col·lectiu ha augmentat en un 24% més respecte el desembre de 2011. Si mirem les persones que porten més de 24 mesos registrats a l'atur suposen quasi el 20% del total. Aquest col·lectiu ha augmentat en un 26,7% en el darrer any.

Les persones que porten menys de 6 mesos estan pràcticament estable respecte el mes de novembre i han disminuït en un 7,8% respecte el desembre de 2011.

#### Activitat econòmica

El sector econòmic amb més persones aturades és el sector serveis amb un 59%, que augmenta un 12% en el darrer any, seguit del sector de la construcció, que suposa el 21% del total de persones aturades. A diferència del sector serveis, les persones registrades a l'atur relacionades amb el sector de la construcció han disminuït un 7,7%.

#### Grans grups d'ocupació

Els grups d'ocupació amb majors persones aturades són les ocupacions elementals, amb un 34,4%, seguit dels grup de restauradors i venedors, i del grup d'artesans indústria i construcció amb un 20 i 18% respectivament. Després ja trobem el grup de comptables, administratius i oficina amb un 10% del total de persones aturades. Com és d'esperar, la distribució de grans grups d'ocupació correspon a les feines relacionades amb les activitats econòmiques amb major persones aturades (sector serveis i construcció).



## ÍNDEX

### 1. DADES D'ATUR

- 1.1 Fotografia de la població aturada, total i % a desembre de 2012
  - 1.1.1 Dades del municipi de Reus: per sexe, nacionalitat, edat, durada, sector d'activitat econòmica i nivell d'estudis.
  - 1.1.2 Atur registrat a desembre de 2012 a Reus, Camp de Tarragona i Catalunya
- 1.2 Evolució de l'atur
  - 1.2.1 Evolució de persones aturades a Reus, de gener de 2006 a desembre de 2012
  - 1.2.2 Comparativa de l'evolució anual de persones aturades a Reus, de 2006 a desembre de 2012
  - 1.2.3 Comparativa interanual de persones aturades a Reus, de 2011 a 2012
- 1.3 Comparativa intermensual i interanual de l'atur a desembre de 2012
  - 1.3.1 Atur registrat a Reus per sexe
  - 1.3.2 Atur registrat a Reus per nacionalitat
  - 1.3.3 Atur registrat a Reus per edats
  - 1.3.4 Atur registrat a Reus per durada en mesos
  - 1.3.5 Atur registrat a Reus per activitat econòmica
  - 1.3.6 Atur registrat a Reus per grans grups d'ocupació
  - 1.3.7 Atur registrat a Reus per nivells d'estudis

### 2. DADES DE CONTRACTACIÓ

- 2.1 Fotografia actual de la contractació, total i % a Reus a desembre de 2012
  - 2.1.1 Contractació registrada per tipus de contracte
  - 2.1.2 Contractació registrada per sexe
  - 2.1.3 Contractació registrada per grups d'edat
  - 2.1.4 Contractació registrada per sector econòmic
  - 2.1.5 Contractació registrada per durada dels contractes temporals
  - 2.1.6 Contractació registrada per nivells d'estudis
- 2.2 Evolució de la nova contractació, comparativa 2011-2012



## 1. DADES ATUR

Els següents indicadors sobre l'atur fan referència a l'atur registrat. Aquest es correspon, segons l'Ordre d'11 de març de 1985 del Ministerio de Trabajo y Asuntos Sociales, amb les demandes d'ocupació pendents de satisfer l'últim dia de cada mes a les Oficines de de la Generalitat (OTG) en el cas de Catalunya i a les oficines d'ocupació de l'Inem en el cas de la resta de l'Estat, amb exclusió de les situacions següents:

- treballadors ocupats que sol·liciten una ocupació per exemple per compatibilitzar-la amb l'actual
- treballadors sense disponibilitat immediata de treball o situació incompatible (pensionistes de jubilació, estudiants d'ensenyaments reglats menors de 25 anys, etc.)
- treballadors que demanen exclusivament una ocupació de característiques específiques (ocupació a domicili, per un període inferior a 3 mesos o jornada setmanal inferior a 20 hores)
- treballadors eventuais agraris beneficiaris del subsidi especial per desocupació

(Definició de l'Idescat).



## 1.1. FOTOGRAFIA DE L'ATUR REGISTRAT, TOTAL I % A DESEMBRE 2012

### 1.1.1 DADES DEL MUNICIPI DE REUS

Variable	Dimensió	Total	%
Sexe	Dona	5.063	47%
	Home	5.740	53%
Nacionalitat	Nacional	7.945	74%
	Estranger	2.646	26%
Edat	Menors de 20 anys	151	1,4%
	De 20 a 24 anys	705	6,5%
	De 25 a 29 anys	1.032	9,6%
	De 30 a 34 anys	1.468	13,6%
	De 35 a 39 anys	1.588	14,7%
	De 40 a 44 anys	1.422	13,2%
	De 45 a 49 anys	1.360	12,6%
	De 50 a 54 anys	1.244	11,5%
	De 55 a 59 anys	1.170	10,8%
Durada	De 60 a 64 anys	633	6,1%
	Fins a 3 mesos	3.062	28,3%
	De 3 a 6 mesos	1.648	15,3%
	De 6 mesos a 12 mesos	1.803	16,7%
	De 12 a 24 mesos	2.170	20,1%
Sector Activitat Econòmica	Més de 24 mesos	2.120	19,6%
	Agricultura	327	3%
	Indústria	1.120	10,4%
	Construcció	2.284	21,1%
	Serveis	6.381	59,1%
Nivell d'estudis	Sense ocupació anterior	691	6,4%
	Sense estudis	190	1,8%
	Primaris incomplets	1.141	10,6%
	Primaris complets	1.646	15,2%
	PFP i secundaris	860	8%
	Educació general i secundaris	5.933	54,9%
	Tècnics professionals superiors	493	4,6%
	Post secundaris i universitaris 1r cicle	227	2,1%
	Post secundaris i universitaris 2n i 3r cicle	304	2,8%
Grup d'ocupació	Altres post secundaris	9	0,1%
	Ocupació militar	3	0,03%
	Directius i gerents	71	0,7%
	Professionals científics i intel·lectuals	412	3,8%
	Tècnics de suport	649	6%
	Oficina, comptables i administratius	1.070	9,9%
	Restauració i venedors	2.186	20,2%
	Activitats agrícoles, ramaders i pesqueres	136	1,3%
	Artesans, indústria i construcció	1.971	18,2%
	Operadors màquines i muntadors	586	5,4%
Ocupacions elementals	3.719	34,4%	
<b>TOTAL</b>		<b>10.803</b>	

Font: elaboració pròpia a partir de les dades de l'Observatori d'Empresa i Ocupació de la Generalitat de Catalunya, a desembre de 2012



### 1.1.2 ATUR REGISTRAT A REUS, CAMP DE TARRAGONA I CATALUNYA

	Desembre 2012	Variació mensual: Novembre – Desembre 2012		Variació mensual: Novembre – Desembre 2011		Variació anual: Desembre de 2011 a desembre de 2012	
Reus	10.803	45	<b>0,42%</b>	-52	<b>0,50%</b>	557	<b>5,44%</b>
Camp	58.504	-57	<b>-0,10%</b>	70	<b>0,13%</b>	2.462	<b>4,39%</b>
Catalunya	646.956	-5.135	<b>0,79%</b>	-1.425	<b>0,23%</b>	32.712	<b>5,33%</b>

Font: elaboració pròpia a partir de dades de l'Observatori d'Empresa i Ocupació de la Generalitat de Catalunya, a desembre de 2012

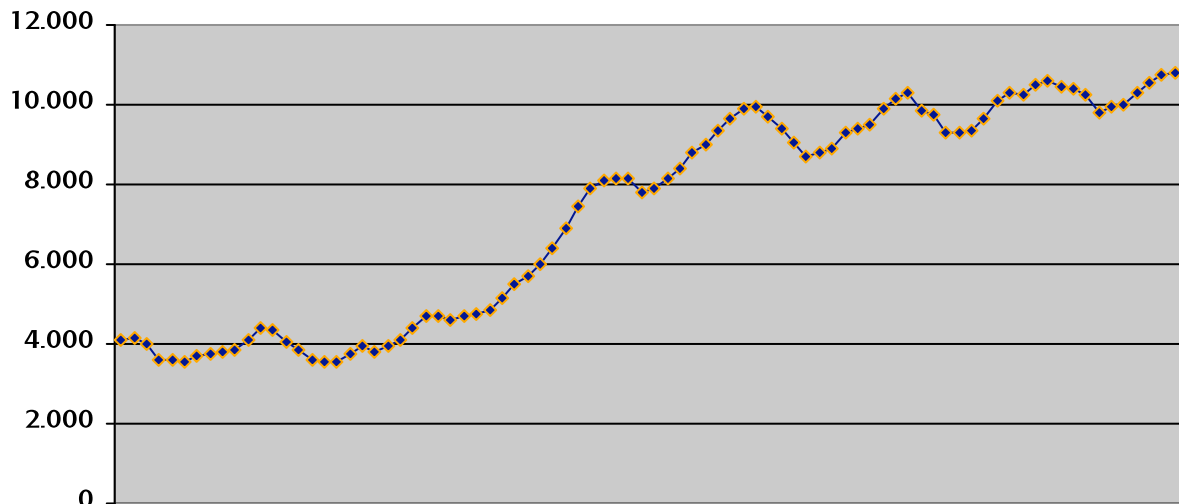
L'evolució de persones aturades de novembre a desembre de 2012 a la ciutat de Reus és de 45 persones més, que suposa un augment del 0,42%, un augment que en el mateix període de l'any passat va ser d'intensitat similar però de sentit invers (descens de 52 persones).

En el territori del Camp de Tarragona en el darrer mes l'atur registrat han disminuït molt lleugerament, en un 0,1%, (57 persones), mentre que en el conjunt del territori català l'atur registrat també ha disminuït, però aquest amb major intensitat, concretament en un 5.135 persones, que suposa un 0,79% menys.

Pel que fa a l'evolució dels darrers 12 mesos a la ciutat de Reus, el nombre de persones aturades ha estat del 5,44% més, amb un total de 557 persones, situant-se en un augment percentual molt similar al de Catalunya.

## 1.2. EVOLUCIÓ DE L'ATUR

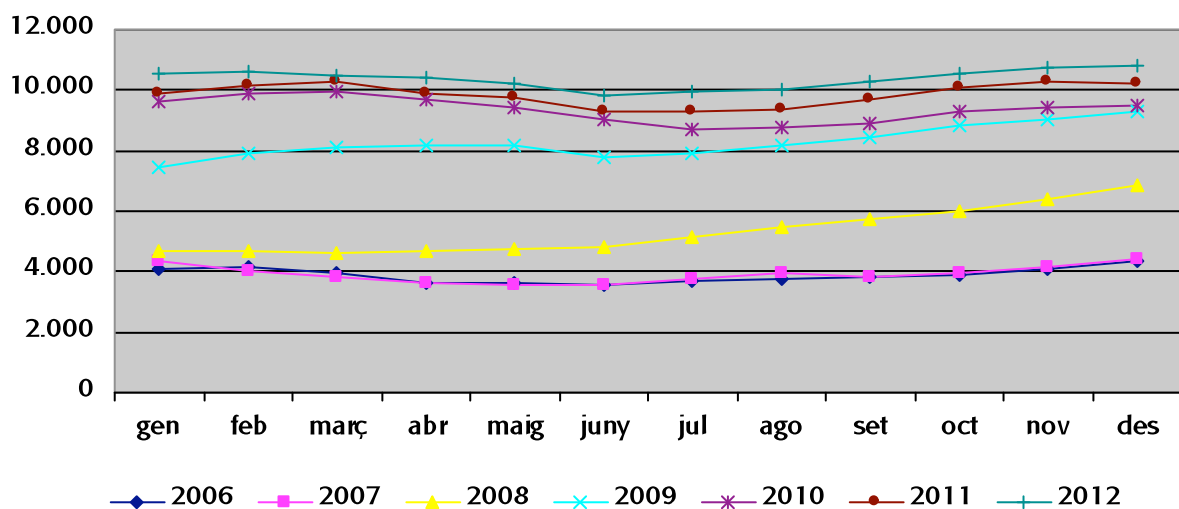
### 1.2.1 EVOLUCIÓ PERSONES ATURADES A REUS, EN TERMES RELATIUS, DE GENER DE 2006 A DESEMBRE DE 2012.



Font:elaboració pròpia a partir de les dades de l'Observatori d'Empresa i Ocupació de la Generalitat de Catalunya, a desembre 2012

La gràfica mostra com les persones registrades a l'atur han anat augmentant en els darrers anys, tot i que l'increment més important es va donar entre el 2008 i el 2010. També mostra com els cicles dins un mateix any presenten una variació similar. Veiem com a l'inici de l'estiu l'atur presenta una disminució i un augment a la resta de l'any.

### 1.2.2 COMPARATIVA DE L'EVOLUCIÓ ANUAL PERSONES ATURADES A REUS, EN TERMES RELATIUS, DE GENER DE 2006 A DESEMBRE 2012.



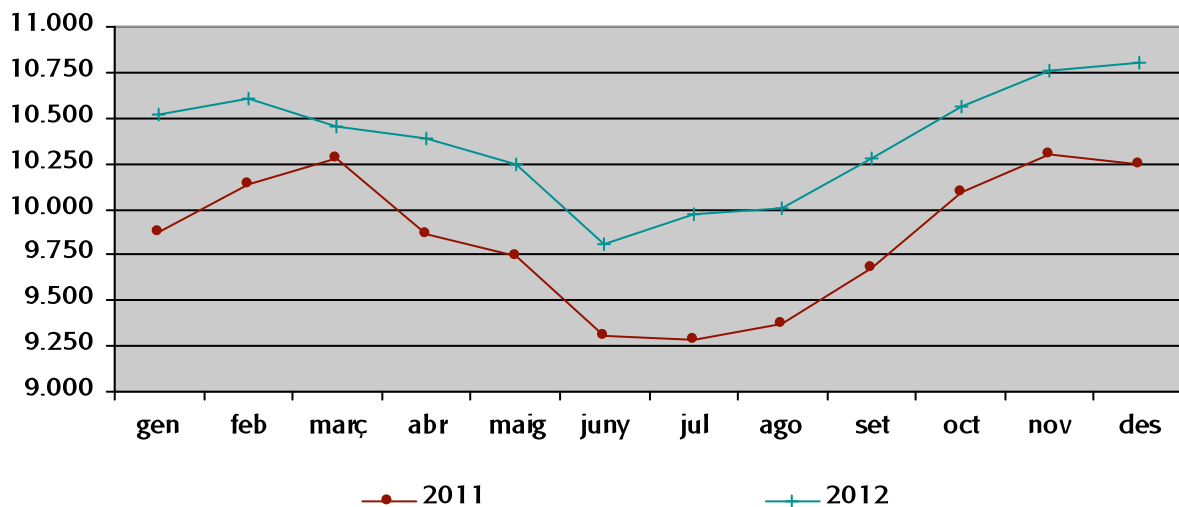
Font:elaboració pròpia a partir de les dades de l'Observatori d'Empresa i Ocupació de la Generalitat de Catalunya, a desembre 2012



En la gràfica anterior veiem, encara de forma més clara, com a mitjans del 2008 s'inicia un augment constant de les persones registrades a l'atur, que s'accentua durant tot el 2009 i primera meitat de 2010. A partir d'aquí comença a baixar de forma important els mesos d'estiu per continuar amb un augment més moderat la restat de mesos de l'any..

El 4t. trimestre del 2012 presenta un comportament semblant al que es va registrar el mateix trimestre al 2011.

### 1.2.3 COMPARATIVA INTERANUAL PERSONES ATURADES A REUS 2011-2012



Font: elaboració pròpia a partir de les dades de l'Observatori d'Empresa i Ocupació de la Generalitat de Catalunya, a desembre 2012

En aquesta gràfica s'aprecia en detall el descens de l'atur durant els mes d'estiu de l'any 2011 i com aquesta distribució mensual és força similar tot i que hi ha més persones registrades a l'atur.



## 1.2 COMPARATIVA INTERMENSUAL I INTERNATUAL DE L'ATUR A DESEMBRE DE 2012

L'atur registra un increment interanual del 5,44%, 557 persones més que en el mateix mes de 2011.

Si analitzem la variació mensual de novembre a desembre de 2012, com la del 2011, no trobarem grans diferències significatives degut a les petites diferències, 45 persones més entre el mes de novembre a desembre de 2012 i 52 persones menys en el mateix període de 2012.

### 1.3.1 ATUR REGISTRAT A REUS PER SEXE

	Desembre 2012	%	Variació mensual: novembre - desembre de 2012		Variació mensual: novembre - desembre de 2011		Variació anual: desembre de 2011 a desembre de 2012	
Dona	5.063	47%	-9	<b>-0,18%</b>	-131	<b>-2,74%%</b>	412	<b>8,86%</b>
Home	5.740	53%	54	<b>0,95%</b>	79	<b>1,43%%</b>	145	<b>2,59%</b>
Total	10.803		45	<b>0,42%</b>	-52	<b>-0,50%%</b>	557	<b>5,44%</b>

Font: elaboració pròpia a partir de les dades de l'Observatori d'Empresa i Ocupació de la Generalitat de Catalunya, a desembre 2012

Pel que fa a l'atur segons el sexe, s'observa que la diferència interanual és bastant gran, tant en termes absoluts i relatius. De les 557 persones que ha augmentat l'atur en el darrer any el 74% són dones. Amb aquesta dada i amb la dada de que el 47% de l'atur registrat són dones, mostra l'augment important de la incorporació de la dona al mercat laboral.

### 1.3.2 ATUR REGISTRAT A REUS PER NACIONALITAT

	Desembre 2012	%	Variació mensual: novembre - desembre de 2012		Variació mensual: novembre - desembre de 2011		Variació anual: desembre de 2011 a desembre de 2012	
Espanyola	7.945	73,5%	-7	<b>0,09%</b>	-49	<b>-0,66%</b>	562	<b>7,61%</b>
Estrangera	2.858	26,5%	52	<b>1,85%</b>	-3	<b>-0,10%</b>	-5	<b>-0,17%</b>
Total	10.803		45	<b>0,42%</b>	-52	<b>-0,50%</b>	557	<b>5,44%</b>

Font: elaboració pròpia a partir de les dades de l'Observatori d'Empresa i Ocupació de la Generalitat de Catalunya, a desembre 2012

En el darrer més, l'evolució de persones aturades de nacionalitat espanyola és quasi nul·la, disminuint en un 0,09%, mentre que en la població de nacionalitat estrangera, aquest augment se situa en en l'1,85% més respecte el mes de novembre de 2012.

Si ho comparem amb el mateix període de l'any anterior, la població de nacionalitat espanyola també va disminuir, en aquest cas en un 0,66%, però si ho comparem en el desembre de l'any passat, actualment hi ha un augment del 7,61% d'atur registrat, que suposa 562 persones més.

L'evolució de l'atur registrat en persones estrangeres s'ha mantingut igual respecte al desembre de l'any passat. Cal dir que si mirem l'evolució anual podem veure com els mesos d'estiu l'atur registrat en aquest col·lectiu disminueix i la resta de mesos augmenta.



### 1.3.3 ATUR REGISTRAT A REUS PER EDATS

Edat (anys)	Desembre 2012	%	Variació mensual: novembre - desembre de 2012		Variació mensual: novembre - desembre de 2011		Variació anual: desembre de 2011 a desembre de 2012	
Menys de 20	151	1,4%	10	7,09%	-58	-21,80%	-57	-27,40%
De 20 a 24	705	6,5%	-8	-1,12%	-8	-1,08%	-27	-3,69%
De 25 a 29	1.032	9,6%	-4	-0,39%	-19	-1,74%	-43	-4,00%
De 30 a 34	1.468	13,6%	-14	-0,94%	10	0,67%	-24	-1,61%
De 35 a 39	1.588	14,7%	36	2,32%	5	0,33%	83	5,51%
De 40 a 44	1.422	13,2%	17	1,21%	10	0,81%	173	13,85%
De 45 a 49	1.360	12,6%	6	0,44%	0	--	140	11,48%
De 50 a 54	1.244	11,5%	-10	-0,80%	18	1,64%	130	11,67%
De 55 a 59	1.170	10,8%	12	1,04%	-9	-0,86%	129	12,39%
De 60 a 64	633	6,1%	0	0%	-1	0,16%	53	8,69%
<b>Total</b>	<b>10.803</b>		<b>45</b>	<b>0,42%</b>	<b>-52</b>	<b>-0,50%</b>	<b>557</b>	<b>5,44%</b>

Font: elaboració pròpia a partir de les dades de l'Observatori d'Empresa i Ocupació de la Generalitat de Catalunya, a desembre 2012

En l'evolució anual, podem veure com l'atur afecta més en termes % a les persones majors de 35 anys, i pel contrari hi ha menys persones aturades que menys de 34 anys respecte fa un any, especialment les persones de menys de 20 anys.

### 1.3.4 ATUR REGISTRAT A REUS PER DURADA EN MESOS

Durada (mesos)	Desembre 2012	%	Variació mensual: novembre - desembre de 2012		Variació mensual: novembre - desembre de 2011		Variació anual: desembre de 2011 a desembre de 2012	
Fins a 3 mesos	3.062	28,34%	-254	5,17%	-357	-9,53%	-329	-7,54%
De 3 a 6 mesos	1.648	15,26%	210	14,04%	363	26,79%	-70	6,56%
De 6 a 12 mesos	1.803	16,69%	28	-9,07%	-8	-0,47%	125	26,03%
De 12 a 24 mesos	2.170	20,09%	42	6,19%	-67	-3,62%	384	22,83%
Més de 24 mesos	2.120	19,62%	19	4,08%	17	1,03%	447	26,62%
	<b>10.803</b>		<b>45</b>	<b>2,71%</b>	<b>-52</b>	<b>-0,50%</b>	<b>557</b>	<b>5,44%</b>

Font: elaboració pròpia a partir de les dades de l'Observatori d'Empresa i Ocupació de la Generalitat de Catalunya, a desembre 2012

En la següent taula podem veure com les persones d'atur de llarga durada (de més de 12 mesos) suposen prop del 40% del total de persones aturades, a més aquest col·lectiu augmenta al voltant del 25% respecte el setembre de 2011.



### 1.3.5 ATUR REGISTRAT A REUS PER SECTOR ACTIVITAT ECONÒMICA

	Desembre 2012	%	Variació mensual: novembre - desembre de 2012		Variació mensual: novembre - desembre de 2011		Variació anual: desembre de 2011 a desembre de 2012	
Agricultura	327	3,03%	-3	-1,06%	1	0,37%	47	16,79%
Indústria	1.120	10,37%	23	2,24%	0	--	70	6,67%
Construcció	2.284	21,14%	68	2,83%	-23	-0,96%	-191	-7,72%
Serveis	6.381	59,07%	-84	-1,46%	261	5,27%	693	12,18%
Sense ocupació anterior	691	6,40%	-56	-6,92%	67	8,89%	-62	-8,23%
<b>Total</b>	<b>10.803</b>		<b>-52</b>	<b>-0,50%</b>	<b>306</b>	<b>3,27%</b>	<b>557</b>	<b>5,44%</b>

Font: elaboració pròpia a partir de les dades de l'Observatori d'Empresa i Ocupació de la Generalitat de Catalunya, a desembre 2012

El sector d'activitat amb major persones aturades és el sector serveis, amb el 57% del total de persones aturades (aquest sector també el sector d'activitat econòmica amb més persones afiliades a la seguretat social). En el darrer any hi hagut un augment del 12,18% de persones aturades en aquest sector.

El sector de la construcció suposa el 21,14% del total de persones registrades a l'atur. Si mirem un any enrere, veiem com s'ha reduït aquest col·lectiu en un 7,72%.

Tant el sector de la indústria com el de l'agricultura, sector en menor pes en l'atur, registren un augment de persones aturades en els darrers 12 mesos, un 6,67 pel que fa a la indústria i un 16,79% en l'agricultura.

### 1.3.6 ATUR REGISTRAT A REUS PER GRAN GRUP D'OCUPACIÓ

	Desembre 2012	%	Variació mensual: novembre - desembre de 2012		Variació mensual: novembre - desembre de 2011		Variació anual: desembre de 2011 a desembre de 2012	
Ocupació militar	3	0,03%	-1	-25,00%	2	40,00%	-4	-57,14%
Directors i gerents	71	0,66%	3	4,41%	0	--	1	1,43%
Prof. científics i intel·lectuals	412	3,81%	1	0,24%	-3	-0,78%	29	7,57%
Tècnics de suport	649	6,01%	10	1,56%	-2	-0,34%	69	11,90%
Oficina, comptables i administratius	1.070	9,90%	-2	-0,19%	-19	-1,88%	78	7,86%
Restauració i venedors	2.186	20,24%	6	0,28%	-75	-3,76%	268	13,97%
Activitats agrícoles, ramaderes i pesqueres	136	1,26%	5	3,82%	0	--	24	21,43%
Artesans, indústria i construcció	1.971	18,24%	1	0,05%	72	3,84%	24	1,23%
Operadors màquines i muntadors	586	5,42%	-2	-0,34%	16	3,04%	43	7,92%
Ocupacions elementals	3.719	34,43%	24	0,65%	-43	-1,15%	25	0,68%
<b>Total</b>	<b>10.803</b>		<b>45</b>	<b>2,71%</b>	<b>-52</b>	<b>0,50%</b>	<b>557</b>	<b>5,44%</b>

Font: elaboració pròpia a partir de les dades de l'Observatori d'Empresa i Ocupació de la Generalitat de Catalunya, a desembre 2012

En aquesta taula podem veure com els grans grups d'ocupació amb major presència de persones aturades estan relacionats amb els sectors d'activitat econòmica amb major atur, com són el sector serveis, la construcció i d'ocupacions elementals.



Sobretot destaquen les persones aturades amb ocupació elementals, amb un 33,6%, seguit del grup d'ocupació dels artesans, indústria i construcció i del grup de restauració i venedors, amb un 19%.

Pel que fa a l'evolució anual, el grup d'ocupació on trobem majors diferències és el de la restauració i venedors (relacionat amb el sector serveis), en el darrer any hi hagut un augment del 14% de persones registrades a l'atur relacionades amb aquest grup d'ocupació.

Els altres dos grans grups d'ocupació amb major presència a l'atur, construcció i d'ocupacions elementals, es mantenen força estables.

### 1.3.7 ATUR REGISTRAT A REUS PER NIVELL D'ESTUDIS

	Desembre 2012	%	Variació mensual: novembre - desembre de 2012		Variació mensual: novembre - desembre de 2011		Variació anual: desembre de 2011 a desembre de 2012	
1	190	1,76%	-3	-1,55%	11	6,29%	4	2,11%
2	1.141	10,56%	16	1,42%	-23	-1,82%	-100	-8,76%
3	1.646	15,24%	7	0,43%	-13	-0,73%	-119	-7,23%
4	860	7,96%	-14	-1,60%	-31	-4,04%	124	14,42%
5	5.933	54,92%	53	0,90%	17	0,31%	474	7,99%
6	493	4,56%	3	0,61%	-23	-6,02%	134	27,18%
7	227	2,10%	-1	-0,44%	9	4,41%	14	6,17%
8	304	2,81%	-15	-4,70%	0	--	28	9,21%
9	9	0,08%	-1	-10%	1	10%	-2	-22,22%
<b>Total</b>	<b>10.803</b>		<b>45</b>	<b>0,42%</b>	<b>-52</b>	<b>-0,50%</b>	<b>557</b>	<b>5,44%</b>

Font: elaboració pròpia a partir de les dades de l'Observatori d'Empresa i Ocupació de la Generalitat de Catalunya, a desembre 2012

1. sense estudis; 2. primaris incomplets; 3. primaris complets; 4. PFP i secundaris; 5. educació general i secundaris; 6. tècnics professionals superiors; 7. post secundaris i universitaris 1r cicle; 8. post secundaris i universitaris 2n i 3r cicle; 9. altres post secundaris.

Les persones aturades amb estudis no superiors a l'educació general suposen prop del 90% de l'atur registrat. Si comparem les dades d'aquest mes de desembre amb el del 2011, destaca que les persones amb estudis primaris o inferiors han disminuït i persones amb estudis d'educació general i secundària obligatòria i superiors han augmentat.

## 2. DADES DE CONTRACTACIÓ

### 2.1 FOTOGRAFIA ACTUAL DE LA CONTRACTACIÓ A REUS, A DESEMBRE DE 2012

Durant el mes de **desembre de 2012** es van realitzar **1.637 nous contractes**, dels quals el **87,60% eren contractes temporals** i el 12,40% eren indefinits (taxa d'estabilitat contractual).

Durant el mes de desembre de 2012 s'han realitzat un 17% menys de noves contractacions respecte el mes de novembre de 2012 i un 31% menys si ho comparem amb el desembre de 2011.

El 61% de les noves contractacions registrades durant el mes de desembre són de dones. En aquest mes de desembre s'han realitzat un 72% menys de noves contractacions respecte el desembre del 2011.

Dels nous contractes realitzats durant el mes de desembre de 2012, destaca que el **90,96% són del sector serveis**, i que el **41,35% tenen un durada màxima d'1 mes** i que només el **8,30% tenen una durada superior al 6 mesos** (no es té en compte el 32,78% dels nous contractes ja que consten com a durada indeterminada).

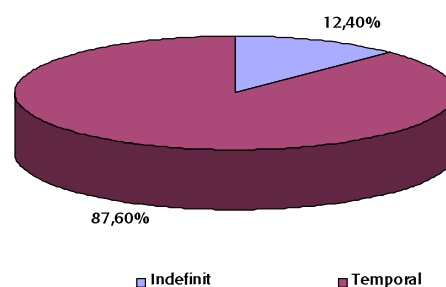
Del total de noves contractacions que s'han realitzat durant el mes de desembre, el **40% són de persones amb edats compreses entre 30 i 45 anys** i quasi el **19% de persones de 45 anys o més**.

Tot i que no es reflexa en les següents taules, el **63% dels nous contractes indefinits del mes de desembre s'han fet a persones de 30 anys i més**.

#### 2.1.1 CONTRACTACIÓ REGISTRADA PER TIPUS DE CONTRACTE

Tipus de contracte	Desembre 2012	%	Variació mensual: novembre – desembre de 2012		Variació mensual: novembre - desembre de 2011		Variació anual: desembre de 2011 a desembre de 2012	
Indefinit	203	12,4%	-66	-24,54%	59	29,06%	-59	-22,52%
Temporal	1.434	87,6%	-276	-16,14%	-58	-2,68%	-675	-32,01%
Total	1.637		-342	-17,28%	1	0,04%	-734	-30,96%

Font: elaboració pròpia a partir de les dades de l'Observatori d'Empresa i Ocupació de la Generalitat de Catalunya, a desembre 2012

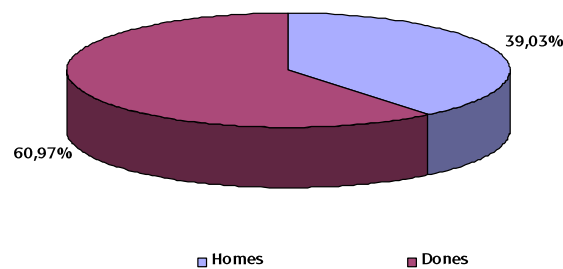




### 2.1.2 CONTRACTACIÓ REGISTRADA PER SEXE

Sexe	Desembre 2012	%	Variació mensual: novembre – desembre de 2012		Variació mensual: novembre - desembre de 2011		Variació anual: desembre de 2011 a desembre de 2012	
Dona	998	60,97%	-133	<b>-11,76%</b>	141	<b>28,39%</b>	-526	<b>-71,66%</b>
Home	639	39,03%	-209	<b>-24,65%</b>	-140	<b>12,86%</b>	-208	<b>-28,34%</b>
Total	1.675		-342	<b>-17,28%</b>	1	<b>0,04%</b>	-734	<b>-30,96%</b>

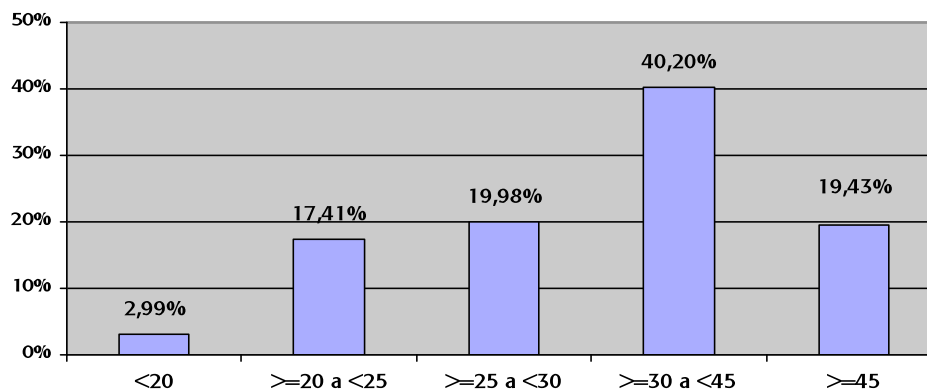
Font: elaboració pròpia a partir de les dades de l'Observatori d'Empresa i Ocupació de la Generalitat de Catalunya, a desembre 2012



### 2.1.3 CONTRACTACIÓ REGISTRADA PER GRUPS D'EDAT

Edat (anys)	Desembre 2012	%	Variació mensual: novembre – desembre de 2012		Variació mensual: novembre - desembre de 2011		Variació anual: desembre de 2011 a desembre de 2012	
Menys de 20	49	2,99%	-16	<b>-24,62%</b>	49	<b>53,85%</b>	-91	<b>-65%</b>
De 20 a 25	285	17,41%	-75	<b>-20,83%</b>	137	<b>31,42%</b>	-288	<b>-50,26%</b>
De 25 a 30	327	19,98%	-59	<b>-15,28%</b>	-17	<b>-4%</b>	-81	<b>-19,85%</b>
De 30 a 45	658	40,20%	-136	<b>-17,13%</b>	-124	<b>-12,31%</b>	-225	<b>-25,48%</b>
Més de 45	318	19,43%	-56	<b>-14,97%</b>	-44	<b>-10,71%</b>	-49	<b>-13,35%</b>
Total	1.637		-342	<b>-17,28%</b>	1	<b>0,04%</b>	-734	<b>-30,96%</b>

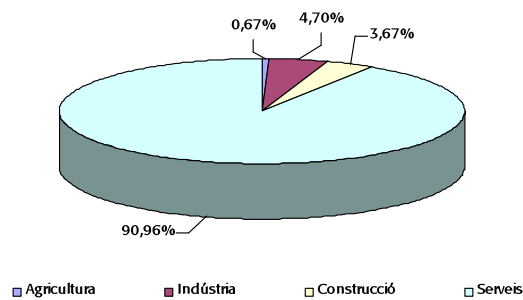
Font: elaboració pròpia a partir de les dades de l'Observatori d'Empresa i Ocupació de la Generalitat de Catalunya, a desembre 2012



### 2.1.4 CONTRACTACIÓ REGISTRADA PER SECTOR ECONÒMIC

	Desembre 2012	%	Variació mensual: novembre – desembre de 2012		Variació mensual: novembre - desembre de 2011		Variació anual: desembre de 2011 a desembre de 2012	
Agricultura	11	0,67%	-13	<b>-54,17%</b>	-16	<b>-59,26%</b>	0	--
Indústria	77	4,70%	-1	<b>-1,28%</b>	-5	<b>-5,43%</b>	-10	<b>-11,49%</b>
Construcció	60	3,67%	-60	<b>-50%</b>	-27	<b>-19,57%</b>	-51	<b>-45,95%</b>
Serveis	1.489	90,96%	-268	<b>-15,25%</b>	49	<b>-2,32%</b>	-673	<b>-31,13%</b>

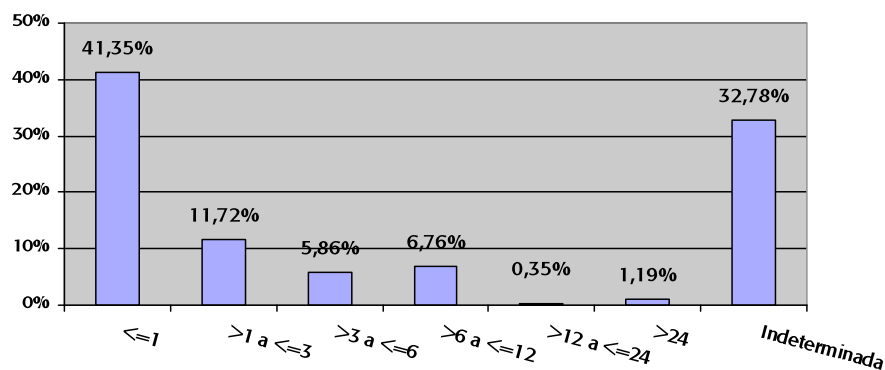
Font: elaboració pròpia a partir de les dades de l'Observatori d'Empresa i Ocupació de la Generalitat de Catalunya, a desembre 2012



### 2.1.5 CONTRACTACIÓ REGISTRADA PER DURADA DELS CONTRACTES TEMPORALS

Durada (per mesos)	Desembre 2012	%	Variació mensual: novembre – desembre de 2012		Variació mensual: novembre - desembre de 2011		Variació anual: desembre de 2011 a desembre de 2012	
Menys d'1	593	41,35%	-50	<b>-7,78%</b>	73	<b>-2,69%</b>	-314	<b>-346,24%</b>
D'1 a 3	168	17,72%	-78	<b>-31,71%</b>	64	<b>-32,51%</b>	-229	<b>-57,68%</b>
De 3 a 6	84	5,86%	-42	<b>-33,33%</b>	-49	<b>159,62%</b>	-60	<b>-41,67%</b>
De 6 a 12	97	6,76%	17	<b>21,25%</b>	-179	<b>237,14%</b>	49	<b>102,08%</b>
De 12 a 24	5	0,35%	3	<b>300%</b>	0	--	-2	<b>-50%</b>
Més de 24	17	1,19%	7	<b>70%</b>	14	<b>133,33%</b>	-5	<b>-22,73%</b>
Indeterminada	470	32,78%	-133	<b>-22,06%</b>	19	<b>3,36%</b>	-114	<b>-19,52%</b>
<b>Total</b>	<b>1.434</b>		<b>-276</b>	<b>-16,14%</b>	<b>-58</b>	<b>-2,68%</b>	<b>-937</b>	<b>-39,52%</b>

Font: elaboració pròpia a partir de les dades de l'Observatori d'Empresa i Ocupació de la Generalitat de Catalunya, a desembre 2012





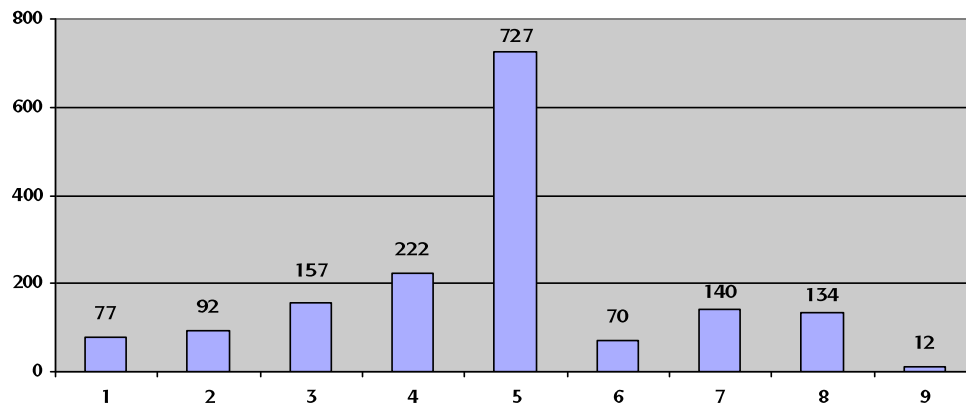


## 2.1.6 CONTRACTACIÓ REGISTRADA PER NIVELL D'ESTUDIS

	Desembre 2012	%	Variació mensual: novembre – desembre de 2012		Variació mensual: novembre - desembre de 2011		Variació anual: desembre de 2011 a desembre de 2012	
1	77	4,70%	-4	<b>-4,94%</b>	69	<b>58,47%</b>	-110	<b>-58,82%</b>
2	92	5,62%	-38	<b>-28,68%</b>	-35	<b>-22,58%</b>	-28	<b>-23,33%</b>
3	157	9,59%	-82	<b>-33,76%</b>	0	--	157	--
4	222	13,56%	-41	<b>-15,59%</b>	13	<b>4,91%</b>	-56	<b>-20,14%</b>
5	727	44,41%	-174	<b>-19,13%</b>	95	<b>7,83%</b>	-581	<b>-44,42%</b>
6	70	4,28%	11	<b>18,64%</b>	45	<b>52,33%</b>	-61	<b>-46,56%</b>
7	140	8,55%	15	<b>12%</b>	-4	<b>-1,89%</b>	-68	<b>-32,69%</b>
8	134	8,19%	-23	<b>-14,10%</b>	-182	<b>-56,70%</b>	-5	<b>-3,60%</b>
9	12	0,73%	-6	<b>-33,33%</b>	0	--	12	--
<b>Total</b>	<b>1.637</b>		<b>-342</b>	<b>-17,28%</b>	<b>1</b>	<b>20,78%</b>	<b>-734</b>	<b>-30,96%</b>

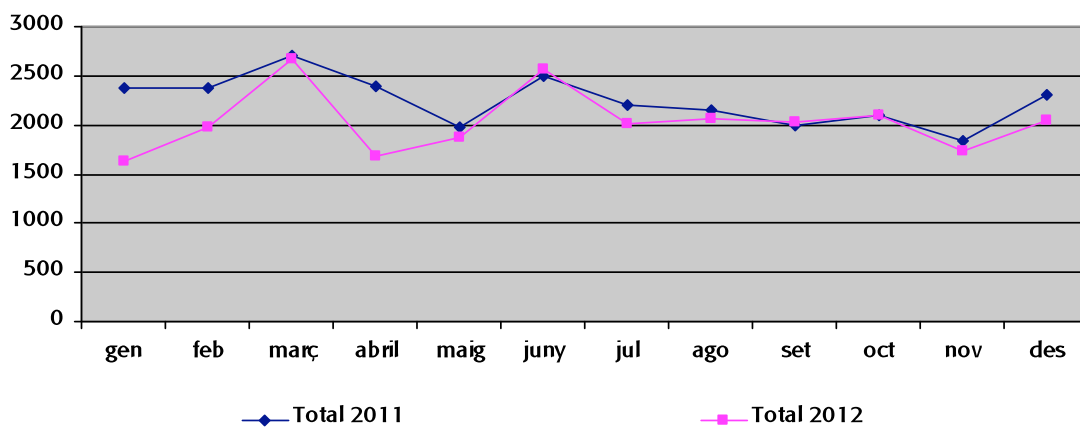
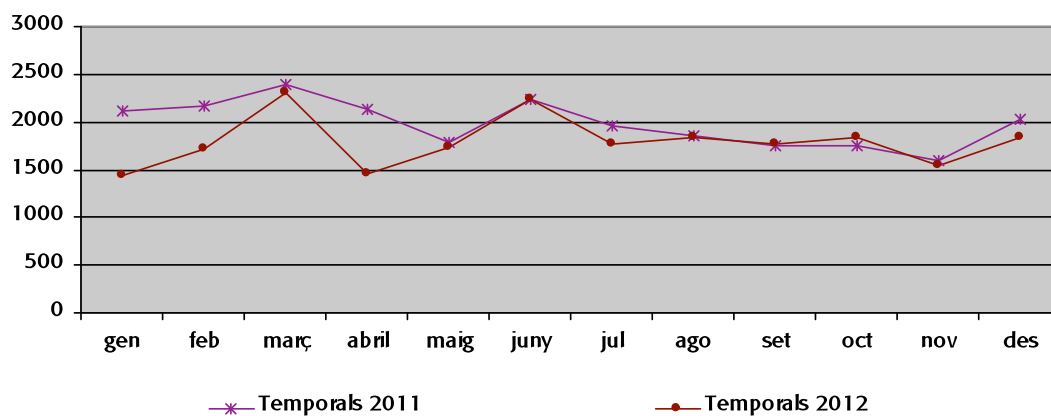
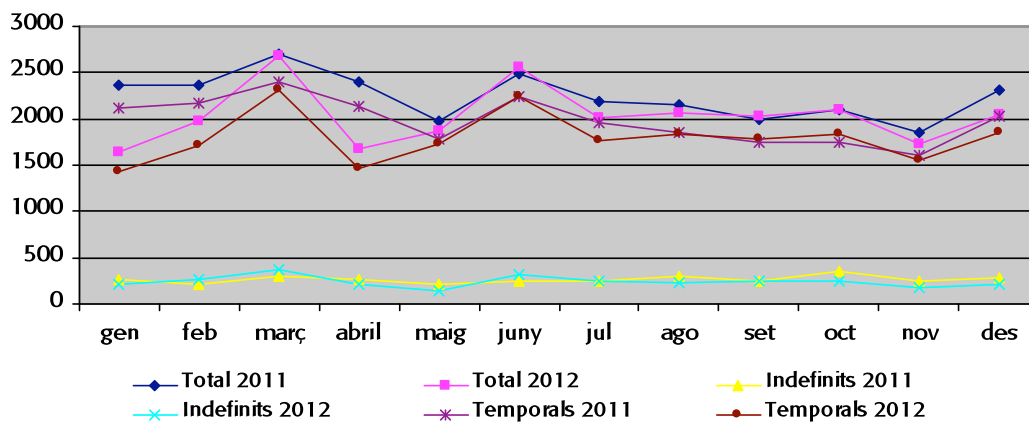
Font: elaboració pròpia a partir de les dades de l'Observatori d'Empresa i Ocupació de la Generalitat de Catalunya, a desembre 2012

1. sense estudis; 2. primaris incomplets; 3. primaris complets; 4. PFP i secundaris; 5. educació general i secundaris; 6. tècnics professionals superiors; 7. post secundaris i universitaris 1r cicle; 8. post secundaris i universitaris 2n i 3r cicle; 9. altres post secundaris.



## 2.2. EVOLUCIÓ DE LA NOVA CONTRACTACIÓ

Si ho comparem amb l'any anterior, podem observar com l'evolució mensual és molt similar amb el que portem d'aquest any 2012. Els mesos de març, juny i són els que registren una contractació més alta, mentre que els mesos de gener, abril i novembre són els que tenen una contractació més baixa.





**AJUNTAMENT DE REUS**  
Regidoria d'Innovació,  
Empresa i Ocupació