



PROTOCOL CONTRA LES AGRESSIONS SEXISTES A LES FESTES POPULARS

PER QUÈ HO FEM?

Des dels departaments de joventut i polítiques per la igualtat de l'Ajuntament de Reus juntament amb el col·lectiu Despertem el feminisme vam començar a treballar l'any 2016 per promoure una ciutat més igualitària, lliure d'actituds sexistes i discriminatòries, sobretot basant-nos en els contextos de festes i d'oci nocturn.

Una demanda que havien fet els i les joves del Consell de joves de secundària del curs 2014-2015.

Durant aquest temps s'han implicat en la redacció del protocol altres entitats de la ciutat: Coordinadora d'Esplai i Escoltes de Reus, Coordinadora de Danses Tradicionals de Reus, H2O, Arsufesta i la Regidoria de Participació, Ciutadania i Transparència juntament amb la Regidoria de Cultura i l'IMAC de l'Ajuntament de Reus.

Amb aquesta idea vam crear la marca: «Reus lliure d'actituds sexistes i discriminatòries» i vam dissenyar la campanya preventiva per la Festa Major de Sant Pere amb el material gràfic: ESTIMO COM VULL I QUI VULL, SI DIC SÍ, TRIEM ON; SI DIC NO, BONA NIT!

La definició d'aquest protocol vol ser una eina de sensibilització, per totes les persones implicades en el seu disseny, però també una eina de resposta davant una situació sexista i discriminatòria, rebutjant aquestes situacions i atorgant a la comunitat la seva responsabilitat.

DE QUÈ PARLEM?

Conceptes clau:

Agressió: Una agressió és una acció il·legítima no justificada legalment i moral, que atempta contra els drets i la integritat física i psicològica d'una persona, a més dels seus béns.

Agressió sexista: És una agressió generada per motius de gènere, orientació sexual, aspecte físic entre d'altres. D'aquesta manera, la persona agressora les vol relegar a una posició d'inferioritat utilitzant diferents mecanismes. D'aquesta definició es desprèn que, en aquest context l'agressió està caracteritzada per ser un abús de poder d'una persona sobre una altra i, per tant, no es tracta d'un malentès o un conflicte.

Discriminació: Situació en què una persona hagi estat o pugui ser tractada de manera menys favorable que una altra en situació comparable per raó d'ètnia, religió o diversitat funcional.

Discriminació sexista: Situació on es valora a una persona segons el model heteronormatiu (home blanc heterosexual).



Festes populars: les festes i tradicions populars són signes d'identitat i manifestacions culturals que formen part de la història d'un poble. Els actes tradicionals i una ampla oferta d'activitats lúdico festives i musicals configuren un programa que fa que la ciutat visqui intensament la festa. El món associatiu és molt important i viu a Reus, i es tradueix en diverses entitats que són focus d'activitats culturals: castellers, diables, gegants, balls tradicionals, sardanes i música tradicional.

Sexisme: és bàsicament una actitud caracteritzada pel menyspreu i la desvalorització, per excés o per defecte, de qualsevol persona que no respongui a l'estàndard de l'heteronormatiu. (home blanc heterosexual).

Violència física: Qualsevol acte de força contra el cos d'una persona, amb el resultat o el risc de produir-li una lesió física o un dany.

Violència psicològica: Conducta verbal o omissió intencional d'aquesta, que atempta contra la integritat emocional i produeix en una persona una desvaloració o un patiment. Inclou amenaces, humiliació, vexacions, exigència d'obediència o submissió, coerció verbal, insults aïllament o qualsevol altra limitació del seu àmbit de llibertat.

Violència ambiental o material: Demostració de força mitjançant cops a les parets, trencament d'objectes, malmetre objectes o patrimoni d'altres persones, etc.

Violència sexual i abusos sexuals: Qualsevol acte de naturalesa sexual exercit sobre una persona sense el seu consentiment. Inclou l'exhibició, l'observació i la imposició, -per mitjà de violència, intimidació, prevalença o manipulació emocional o per ús de substàncies (alcohol...)-, de pràctiques sexuals, amb independència que la presumpta persona agressora pugui tenir una relació afectiva o no.

c.1. *Agressions sexuals:* Consisteixen en l'ús de la violència física i sexual exercida contra les persones que està determinada per l'ús premeditat del sexe com a arma per a demostrar poder i abusar-ne.

c.2. *Assetjament sexual:* Constitueix qualsevol comportament verbal, no verbal o físic no desitjat d'índole sexual que tingui com a objectiu o produeixi l'efecte d'atemptar contra la dignitat d'una persona o de crear-li un entorn intimidatori, hostil, degradant, humiliant, ofensiu o molest.

La violència masclista, més concretament, comprèn qualsevol altra forma anàloga que lesioni o que sigui susceptible de lesionar la dignitat, la integritat o la llibertat de les dones per raons de gènere, sent aquestes un dels col·lectius més vulnerables, però també, totes aquelles persones que no responguin al model heteronormatiu.

També s'exerceix la violència sobre les persones que opten per una diversitat sexual i/o una identitat de gènere diferent. No s'acceptaran ni es toleraran conductes homofòbiques, bifòbiques o transfòbiques.

Cal recordar que les conductes en forma de recriminacions, burles o insults destinades a menysprear o desvaloritzar a una dona sovint es dirigeixen cap al conjunt de les dones.

De la mateixa manera, cal recordar que les conductes en forma de recriminacions, burles o insults destinades a menysprear o desvaloritzar a una persona LGTBI (lesbianes, gais, transgènere, bisexual, intersexual i queer) sovint es dirigeixen cap al col·lectiu LGTBI.

Aquestes conductes sexistes no seran tolerades. Tanmateix, per tots aquests motius tampoc s'acceptarà publicitat sexista en els nostres espais.



S'ha de tenir en compte que cada cas d'agressió és diferent i que aquests nivells són orientatius. D'aquesta manera, hem de tenir en compte que es poden donar, o no, accions combinades i que cada cas requerirà una valoració que ha de ser el més ajustada possible a les accions succeïdes, independentment de qui les hagi realitzat.

La violència simbòlica és l'estratègia construïda socialment que implica accions explícites o implícites en les quals s'exerceix dominació social i cultural.

Exemples de violències:

	Nivell 1	Nivell 2	Nivell 3
Violència psicològica	Insultar, escridassar, burles sexistes, jutjar la vida sexo-afectiva, menysprear, comentaris sobre l'aparença....	Amençar, fer xantatge, ridiculitzar...	Amençar de mort, amenaçar amb el propi suïcidi....
Violència física	Envair l'espai, intimidar, donar empentes...	Immobilitzar, arraconar, escopir, perseguir...	Cop de puny/peu, retenir, agafar del coll, estirar cabells, utilització d'arma blanca...
Violència sexual	Mirades o comentaris sexuals no desitjats...	Tocaments sexuals no desitjats. Assetjaments per opció sexual, imposar pràctiques sexuals no segures...	Exhibicionisme sexual, violació (no només penetració), xantatge i amenaça per practicar sexe
Violència simbòlica	Ús de llenguatge sexista en l'àmbit públic (parlaments, discurs, màrqueting sexista...)	Aïllar	

REQUISITS ADHESIO PROTOCOL

- Adherir-se al protocol.
- Realitzar la formació de sensibilització a les persones de l'entitat.
- Utilitzar la marca de la campanya en els materials de difusió.
- Participar de les accions derivades del treball del protocol.
- Mantenir el protocol davant d'actituds sexistes i discriminatòries.



COMUNICACIÓ I PREVENCIÓ

Logotip específic de la campanya.
Cartellera, pancartes visibles i adhesius.
Xarxes socials amb el logotip.
Informació WC, tenint en compte la falta de llum.
Falca entre les cançons.
Xerrada als i les membres i responsables de l'activitat.
Formació als i a les referents del protocol.
Polseres, pins o anelles als gots.
Targetes de contacte i informació per megafonia.
Espai virtual del protocol (material, recomanacions, entitats promotores i entitats adherides).

AGRAÏMENTS

Agraïm la feina realitzada i que ens ha ajudat a definir aquest document a la gent que ha dissenyat:

- Protocol d'actuació enfront d'agressions discriminatòries a les festes universitàries del campus diagonal de Barcelona.
- Protocol contra les agressions sexistes en espais d'oci autogestionats . Cau de lluna.
- Protocol d'actuació contra les agressions sexistes festes majors del Poble Sec.
- Protocol de sensibilització, prevenció i actuació de Sabadell.
- Protocol contra les agressions masclistes, Casal Despertaferro.



PROTOCOL

OBJECTIUS

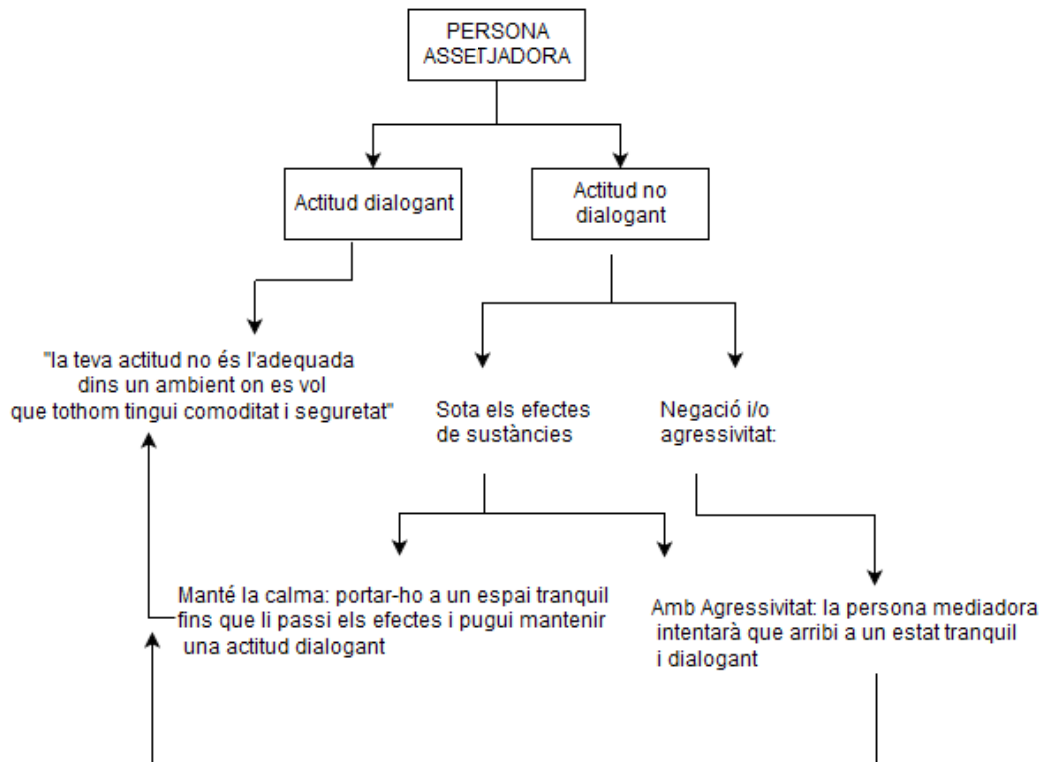
- Promoure una ciutat igualitària, lliure d'actituds sexistes i discriminatòries.
- Promoure que les festes tinguin un caràcter inclusiu i respectuós comptant amb una implicació col·lectiva.
- Generar espais de festa que siguin igualitaris i sense violència, on relacionar-se de manera segura.
- Sensibilitzar respecte a les actituds sexistes i discriminatòries
- Donar una resposta col·lectiva, amb corresponsabilitat davant de qualsevol agressió i/o discriminació.
- Apoderar l'entorn, per poder actuar davant qualsevol agressió i/o discriminació.

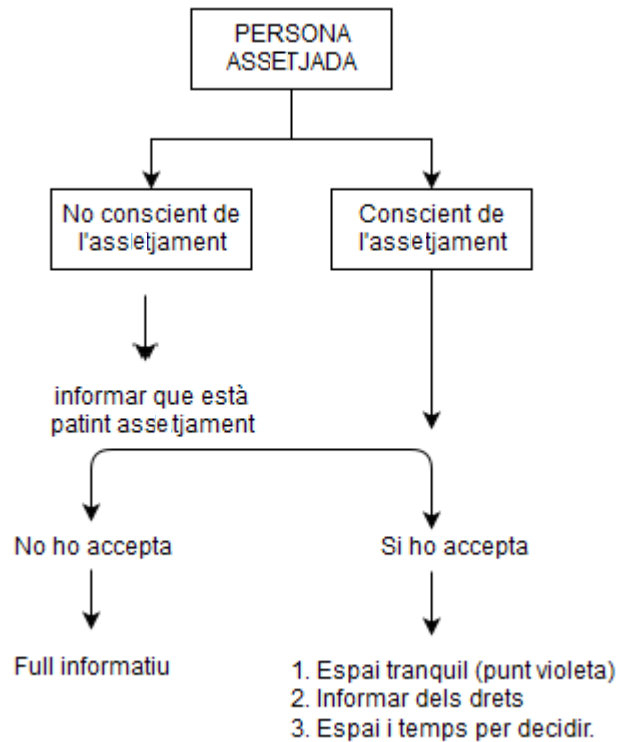
Tenim en compte i actuem davant de:

- Les brometes sexistes, NO són tolerades en aquest espai.
- L'ús o abús de l'alcohol o altres drogues NO justifiquen cap agressió.
- Facis el que facis, vesteixis com vesteixis o diguis el que diguis RES justifica una agressió.
- Davant d'una agressió NO miris cap a un altre costat, actua i ofereix ajuda.
- No és no. Respecta'm.

ACCIÓ I RESPOSTA

Actuació





- Hem de tenir present: Procurar l'apoderament de les persones agredides.
- Tenir present que una agressió sexista és un abús de poder, per tant, no és un conflicte i/o un malentès.
- Partir de la concepció que absolutament res justifica una agressió.
- Prendre consciència que una agressió és una vulneració dels drets: ja sigui a un grup com a una persona individual, és cosa de tothom reaccionar i no tolerar-ho.
- Parlar amb la persona agressora no ha de conduir a una confrontació directa i l'aproximació cap aquesta sempre serà en parella (una persona responsable no anirà sola a parlar amb la persona agressora).
- Respectar sempre la decisió de la persona agredida respecte a si vol donar alguna resposta o no a la conducta sexista i/o discriminatòria.
- Vetllar per una publicitat i màrqueting de l'acte no sexista i que esdevingui inclusiu.



CONDICIONS DE L'ESPAI

Definir i comunicar un «espai tranquil» (punt violeta) on poder acudir després d'una agressió i/o discriminació.

Senyalitzar el punt tranquil (punt violeta).

Formació sensibilització a les persones responsables de l'activitat.

Formació als i a les referents del protocol.

QUÈ IMPLICA?

FESTA PETITA (fins a 200 persones)

Previsió d'un espai tranquil per poder parlar tranquil·lament

Cartelleria

Xerrada als i les membres i responsables de l'activitat

Recull de dades de les possibles consultes o incidents

FESTA MITJANA (fins a 1.000 persones)

Adequació d'un espai tranquil per poder parlar tranquil·lament

Cartelleria

Xerrada als i les membres i responsables de l'activitat

2 Referents del protocol

Formació als i a les referents del protocol

Recull de dades dels possibles consultes o incidents

FESTA GRAN (+ de 1.000 persones)

Creació d'un punt violeta amb professionals que donen informació i atenen a tothom qui ho necessiti

Cartelleria

Xerrada als i les membres i responsables de l'activitat.

4 referents del protocol com a mínim o un per entitat

Formació als i a les referents del protocol

Recull de dades de les possibles consultes o incidents.

Comunicació pública de les dades recollides

Xerrada conscienciació equip de seguretat

MATERIALS NECESSARIS

Protocol imprès i accessible

Full informatiu sobre l'atenció a les víctimes.