



ITINERARI DELS BARRANCS

L'itinerari dels Barrancs transcorre per la regió nordoriental del terme municipal. Al llarg d'aquest itinerari descobrirem els ecosistemes de ribera, representats en els barrancs i rieres per on transcorre. La major part de l'any aquests cursos d'aigua estan secs, però en èpoques de fortes pluges poden esdevenir perillosos. Aquest itinerari està format pels següents trams:

1. Camí de la Selva.
2. La riera de la Quadra.
3. Camí del Burgar.
4. Barranc del Burgar.
5. Camí d'Aixemoreres.
6. Camí Vell de Reus i Camí Vell de Castellvell la Selva del Camp.
7. Barranc del Picarany.
8. Camí dels Cinc Ponts.

FITXA TÈCNICA ITINERARI:

Longitud total itinerari: 11,55 Km

Temps total: 3 hores.

Tram 1. Camí de la Selva

L'itinerari dels barrancs s'inicia al camí de la Selva, a la ciutat de Reus, en la confluència d'aquest camí amb el Carrer Ventura i Gasol i a les immediacions de la Urbanització Sant Joan.



Pocs metres després d'iniciat el recorregut, creuem per sota la via del ferrocarril. Al llarg del seu tram inicial el camí presenta característiques de camí fondo. El pendent és lleugerament ascendent.

Aproximadament a uns 10 minuts caminant d'iniciat el recorregut, trobem la confluència amb el barranc del Picarany.

Als voltants del Camí de la Selva hi trobem conreus arboris característics de la vegetació típica mediterrània, tals com l'avellaner, l'olivera i l'ametller.

Ja deixat enrera el barranc del Picarany, i seguint pel camí de la Selva, aquest presenta un pendent ascendent; transitem encara entre marges elevats que donen al camí característiques de camí fondo. Uns metres més endavant deixarem els alts marges enrera i el camí s'aplana. Ara tenim vistes obertes dels turons i pujols circumdants.

Arribem a un punt, al límit del terme municipal de Reus, on el camí de la Selva realitza un tomb a la dreta, davallant. Nosaltres hem d'agafar el sentit contrari, és a dir tornar cap a l'esquerra, en sentit lleugerament ascendent, ja en terme d'Almoster.

Poques desenes de metres després d'haver deixat enrera aquesta bifurcació, ens trobem amb la Riera d'Almoster o Riera de la Quadra. L'agafem en sentit descendent.

FITXA TÈCNICA:

Longitud: 2000m
Pendent: Ascendent
Temps: 30'



G.M.

Avellaners

○ Punts i elements d'interès

1. Camins ramaders

La riera o barranc del Picarany, curs intermitent d'aigua provinent del terme municipal de Castellvell del Camp, està declarat oficialment com a camí ramader; tot i que el camí de la Selva no estigui declarat com a tal, a ben segur que també fou utilitzat pel trasllat dels ramats.



G.M.

Vista general de la riera de la Quadra

2. Àrea d'interès paisatgístic

L'àrea circumdant al camí de la Selva entre el pont del ferrocarril i el barranc del Picarany està declarada com una àrea de protecció paisatgística, l'Àrea de Protecció Paisatgística del Camí dels Cinc Ponts, indret d'interès per al patrimoni natural i el paisatge de Reus. Es tracta d'una zona agrícola representativa del paisatge tradicional de la zona, que no es troba gaire alterada per altres usos.

Carlos Sanz

Fagina



3. Els barrancs



En aquesta primera part del recorregut per l'itinerari dels barrancs ja trobem dos importants cursos intermitents d'aigua: el barranc del Picarany i la riera de la Quadra. El Pla General d'Ordenació Urbànica de Reus protegeix en tota la seva extensió els barrancs i les rieres del terme.

La riera d'Almòster és el topònim utilitzat en terme municipal d'Almòster mentre que el de riera de la Quadra és l'utilitzat en el terme municipal de Reus. La riera d'Almòster, a l'igual que el barranc del Picarany, està declarada com a camí ramader, de forma que es tracta d'un camí inalienable, imprescriptible i inembargable. La continuïtat natural d'aquest camí ramader, un cop entra al terme municipal de Reus, és la riera de la Quadra.

En l'Auditoria Ambiental Municipal de Reus el tram superior de la riera de la Quadra es recull com un dels trams amb vegetació singular i millor conservada del terme.

Tram 2. La riera de la Quadra

El davallar per la riera d'Almoster es realitza entre camps de conreu i vegetació característica que cobreix els seus marges.



G.M.

Pi pinyer de la riera

Uns 10 minuts després d'haver agafat la riera de la Quadra creuem la via del ferrocarril per sota i a uns 300 metres de distància, el pont que travessa la carretera de Reus-Montblanc. En aquest punt tornem a entrar al terme municipal de Reus i el nom de la Riera

d'Almoster se substitueix pel de Riera de la Quadra.

Seguim davallant pel barranc i arribem a un punt que és la confluència amb el camí del Burgar. A l'esquerra de la cruïlla ens queda la infraestructura de la variant Est de Reus.

FITXA TÈCNICA:

Longitud: 1800m

Pendent: Lleugerament descendent

Temps: 27'

○ Punts i elements d'interès

4. La vegetació natural

G.M.



Àlber

En el tram de la riera, just després de passar el pont de la carretera de Montblanc, la vegetació és prou interessant, ja que presenta una petita mostra de vegetació de ribera conformada per àlbers (*Populus alba*), i amb un esponeròs pi pinyer (*Pinus pinea*), hi abunda també la ginesta (*Spartium junceum*) i els magraners (*Punica granatum*). Aigües avall d'aquest punt, però en les seves proximitats, també podem observar algun que altre peu d'alzina (*Quercus ilex*), al marge esquerre del barranc.

G.M.



Ginesta

Tram 3. El camí del Burgar

Deixem el curs de la riera de la Quadra i agafem el camí del Burgar a mà esquerra, creuant la variant per sota.

A banda i banda del camí podem observar-hi camps de conreu i petites casetes de camp i masos, molts dels quals no són visibles des del camí, fins arribar a una zona de parcel·lacions urbanes.

Al llarg del recorregut pel camí del Burgar podem trobar les característiques franges grogues i blanques que ens indiquen que ens trobem en un PR o sender de Petit Recorregut.

Pocs metres després de la zona de parcel·lacions urbanes, trobem la confluència del camí del Burgar amb el barranc del Burgar. En aquest punt és de destacar pel seu interès, una mostra de vegetació natural formada per diverses alzines (*Q. ilex*), xops (*Populus nigra*) i algun om (*Ulmus minor*).



FITXA TÈCNICA:

Longitud: 900m

Pendent: Lleugerament ascendent

Temps: 13'

Tram 4. El Barranc del Burgar

Per a seguir l'itinerari hem d'agafar el barranc del Burgar aigües amunt, on trobarem la imponent figura del monumental pi del Burgar. El tram del Barranc del Burgar que resseguim és un tram curt, entre el camí del Burgar i el camí d'Aixemoreres.



G.M.

Pi del Burgar

FITXA TÈCNICA DELS TRAMS 4 i 5:

Longitud: 2800m
Pendent: Ascendent
Temps: 42'

○ Punts i elements d'interès

5. El llegat històric

Antigament el Burgar era un terme en ell mateix, un poble medieval datat ja l'any 1157. No fou fins l'any 1842 que passà a formar part del terme de Reus. Al Burgar hi havia una antiga esglésiola que es va acabar d'ensorrar en la Guerra del Francès. Posteriorment se'n va construir una de nova, beneïda al 1828, dedicada a la Mare de Déu de l'Esperança, on fins el 1936

es deia missa unes quantes vegades l'any. Aquesta capella encara es conserva formant part del Mas de Burgar.

Per arribar a la porta principal del Mas del Burgar s'ha de seguir recte pel camí del Burgar fins a prop de la confluència amb el Camí de la Selva.



G.M.

Mas del Burgar

Per veure la seva façana es pot passar per el camí que voreja el mas per l'esquerra i que surt al camí de les Aixemoreres. Per seguir l'itinerari podeu seguir a mà esquerra per el camí de les Aixemoreres o bé tornar enrera fins al barranc del Burgar.

Tram 5. El Camí d'Aixemoreres

Agafem el camí d'Aixemoreres tombant a l'esquerra des del barranc del Bugar. Pocs metres després tornem a trobar un tomb a la dreta; el camí ascendeix lleugerament. Arribem a un punt on creuem la infraestructura de la carretera de Reus a Montlbanc i poc després la via del ferrocarril.

En aquest tram el camí és semifondo; des del camí podem observar un enorme dipòsit tancat d'aigua, situat a tocar del límit de terme de Reus amb el terme de la Selva del Camp. El camí una vegada entra en el terme municipal de la Selva del Camp passa a denominar-se Camí de Xamorera.

El recorregut, a partir d'aquest punt (límit de terme), esdevé força rectilini i ascendent. En els últims trams del camí, observem que aquest ascendeix constantment al llarg d'un recorregut en què s'alternen pendent i pla, amb l'objectiu de salvar el desnivell dels bancals de les finques agrícoles, fins arribar a la cruïlla amb el Camí Vell de Reus.



G.M.

Camí d'Aixemoreres

○ Punts i elements d'interès

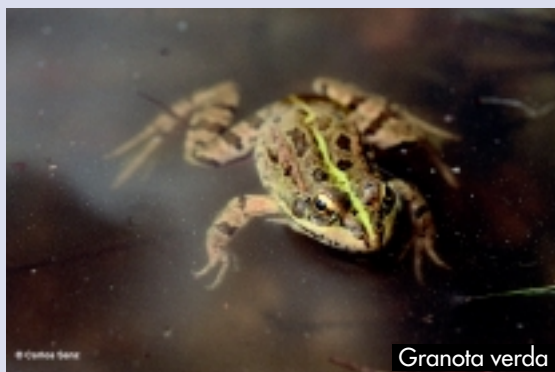
6. El paisatge



G.M.

Bassa del camí de Xamorera

El recorregut pel darrer tram del camí de Xamorera permet gaudir d'interessants vistes obertes dels turons i pujols del voltant dels pobles d'Almóster i la Selva del Camp. Des de la confluència del camí de Xamorera amb el camí Vell de Reus podem observar una magnífica panoràmica del Camp de Tarragona.



© Camí Vell

Granota verda

Tram 6. El Camí Vell de Reus i el Camí Vell de Castellvell a la Selva

Un cop hem arribat a la confluència del camí de Xamorera amb el camí Vell de Reus, tombem cap a l'esquerra, cap al poble de Castellvell del Camp; si continuéssim per la dreta arribaríem al poble de la Selva del Camp.

Creuem la riera d'Almóster, que està declarada com a camí ramader. A partir d'aquest punt el camí Vell de Reus passa a anomenar-se camí Vell de Castellvell a la Selva i forma part d'un Sender Local (SL), tal i com indiquen els senyals blancs i verds que podem trobar al llarg del seu recorregut.

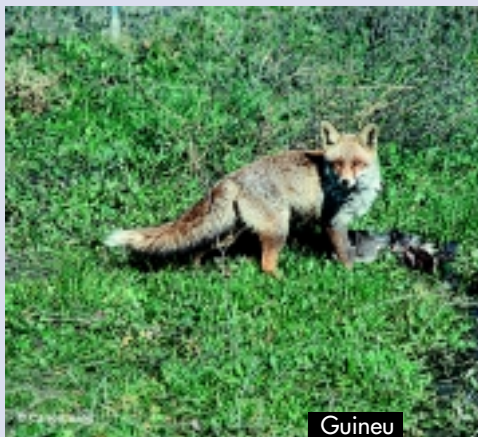
El camí que seguim acaba desembocant al barranc del Picarany, que fa de límit natural entre els termes de Reus i de Castellvell del Camp.

FITXA TÈCNICA:

Longitud: 1200m

Pendent: Pla

Temps: 18'



○ Punts i elements d'interès

7. Els camins ramaders

La riera d'Almóster i el barranc del Picarany estan declarats com a camins ramaders. Aquesta característica fa que es tracti de rutes protegides.

Tram 7. El Barranc de Picarany

L'accés al barranc del Picarany des del camí Vell de Castellvell a la Selva es fa per una important baixada. A la dreta del barranc hi trobem la carretera de Castellvell-Almoster.

El davallar pel curs del barranc es realitza per un camí ample, posant de manifest la important activitat erosiva del barranc del Picarany.

Arribem un punt en què a la nostra esquerra el camí dels Cinc Ponts intersecta amb el nostre recorregut pel barranc del Picarany. Uns metres més avall, a mà dreta, trobem la continuació del camí dels Cinc Ponts. Agafem aquest camí, fent un tomb molt tancat a la nostra dreta. En les proximitats d'aquest punt, al marge dret del barranc, hi podem reconèixer un exemplar notable de pi pinyer.

G.M.



FITXA TÈCNICA:

Longitud: 1350m

Pendent: Descendent

Temps: 20'

Pi pinyer del camí dels Cinc Ponts

○ Punts i elements d'interès

8. La flora i la fauna dels barrancs i rieres

En els barrancs i rieres és habitual trobar-hi ginesta (*Spartium junceum*), i alguns retalls de vegetació de ribera amb freixes (*Fraxinus angustifolia*), oms (*Ulmus minor*), pollancre (*Populus nigra*), àlbers (*Populus alba*), i també llorers (*Laurus nobilis*), lledoners *Celtis australis*), alzines (*Quercus ilex*), roures (*Quercus faginea*), pins pinyers (*Pinus pinea*) i pins blancs (*Pinus halepensis*), alguns de dimensions molt considerables. També en els barrancs i rieres és molt abundant el canyar.

Els barrancs i rieres configuren uns importants corredors biològics que permeten el desplaçament de les espècies pel medi. En les rieres i barrancs poc transitats encara s'hi poden veure guineus (*Vulpes vulpes*), algun toixó (*Meles meles*) i conills (*Oryctolagus cuniculus*).

Un dels ocells més característic d'aquest medi és el rossinyol (*Luscinia megarhynchos*), espècie estival que té la costum de cantar per les nits. Un altre espècie lligada a aquests ambients és el groc oriol (*Oriolus oriolus*). En els talussos profunds i erosionats hi fa el niu d'un dels ocells més vistosos i acolorits de casa nostra: l'abellarol (*Merops apiater*).



Abellarol

Tram 8. El Camí dels Cinc Ponts

Una vegada agafat el camí dels Cinc Ponts cap a la ciutat de Reus ens allunyem del barranc del Picarany, que queda a la nostra esquerra. Uns pocs metres més endavant, del camí dels Cinc Ponts surt un accés a la urbanització de "El Pinar"; aquest camí que accedeix a la ubanització és el Camí antic de Castellvell i foma part d'un GR o sender de gran recorregut (concretament es tracta del GR-172). El deixem a mà dreta i seguim davallant pel camí dels Cinc Ponts.

El camí dels Cinc Ponts en aquest tram presenta característiques de camí fondo, donada la destacada alçada dels seus marges i l'elevació de les parcel·les adjacents respecte el camí.

Poc després d'haver creuat per sota la via del ferrocarril, a mà dreta ens queda el barranc de Calderons. A mà esquerra tenim les instal·lacions del Club de Tennis Reus Sportiu.

Ens trobem a pocs metres d'una altra via del ferrocarril, just darrera de l'Avinguda Onze de Setembre, ja a la ciutat de Reus; girem a l'esquerra, passem per davant de l'entrada al Club de Tennis i arribem al creuament amb el carrer Ventura i Gasol, punt inicial i final d'aquest itinerari.



FITXA TÈCNICA:

Longitud: 1500m
Pendent: Descendent
Temps: 22'

○ Punts i elements d'interès

9. Vegetació dels marges

En els marges dels conreus podem trobar molta diversitat de plantes herbàcies, que a la primavera fan una preciosa florida, com les roselles (*Papaver rhoeas*), la borratja



(*Borago officinalis*), diverses espècies de cards, els conillots (*Antirrhinum majus*), el plantatge (*Plantago* sp.), graminies com la civada borda (avena sterilis), el fonoll (*Phoeniculum vulgare*), les porrasses (*Asphodelus fistulosus*), els pixallits (*Taraxacum officinale*), la malva (*lavatera cretica*), les lletereses (*Euphorbia* sp.), el lletsó (*Sonchus arvensis*), el gram (*Cynodon dactylon*), la fumària (*Fumaria* sp.), la corretjola (*Convolvulus* sp.), el boixac (*Calendula arvensis*), les bossetes de pastor (*Capsella bursa-pastoris*), o la rabanissa blanca (*Diploaxis erucooides*)

9. Els noms històrics

Els Cinc Ponts és la denominació utilitzada per a referir-se a l'entorn on la riera de Castellvell es reuneix amb la riera de la Vidaleta, més avall dita de l'Abeurada. Aquestes dues rieres fan de frontera entre els termes municipals de Reus i de Castellvell del Camp. El nom està pres d'un aqüeducte, que tenia cinc arcades, i que permetia el rec de les terres de la zona.