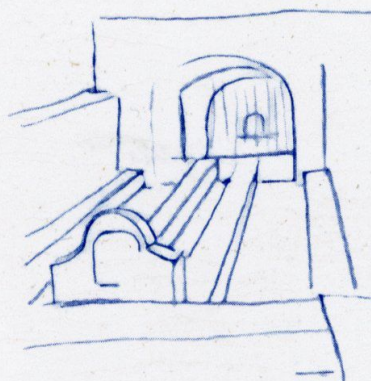


EZEQUIEL GORT

LA BOCA DE LA MINA

Breu resum històric
amb apunts curiosos
sobre els molins i el costum
d'anar-hi a passejar
i menjar-hi anissos



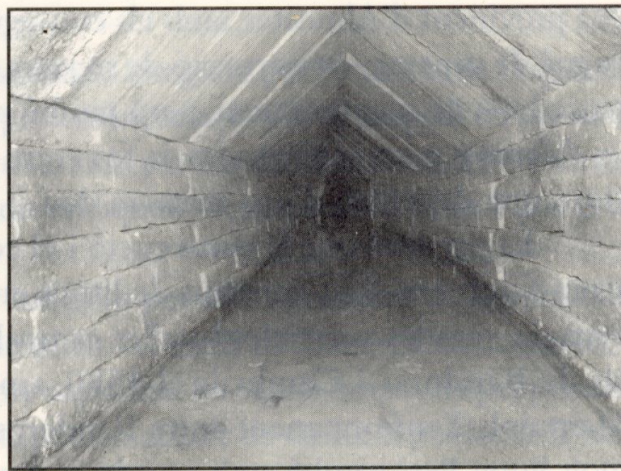
Reus, 2009



LA BOCA DE LA MINA

L'aigua és una necessitat, indispensable per a la vida. Qualsevol comunitat humana que s'estableix en un territori ha d'assegurar-se la disponibilitat d'un cabal mínim d'aigua que li permeti satisfer les seves necessitats: aigua per beure, per a la neteja, per a les activitats productives o per regar els camps. La disponibilitat d'aigua ha condicionat, molts cops, el desenvolupament urbà de les poblacions, i les viles han anat a cercar l'aigua per als seus habitants a les fonts del terme o a les dels termes veïns.

Les mines –galeries subterrànies artificials– possibiliten la cerca dels corrents d'aigua que hi ha en el subsòl i canalitzar-los cap allí on es necessita el líquid element. N'hi ha que tenen per parets i sostre la mateixa terra o pedra on han estat obertes i n'hi ha que estan cobertes amb unes peces de terrissa cuita, que es col·loquen apuntalades una contra l'altra; és el que es coneix com a *mina albellonada*. A la toponímia dels nostres pobles sovintegen els *albellons* o *aubellons*, indrets on hi ha aigua que circula per conductes subterrànies.



Dos detalls de l'interior de la mina de Monterols a l'actualitat.



La Boca de la Mina cap al 1905.

La Boca de la Mina és, doncs, l'indret on arriba una d'aquestes construccions —de fet, n'hi fan cap més d'una—, un punt d'aigua conegut des de fa molts anys. I avui, per als reusencs, un referent ciutadà, un indret lligat a l'imaginari col·lectiu, un lloc on tots, un moment o altre, amb més o menys freqüència, hi hem anat a raure, hem recorregut el passeig que hi porta i, si més no els més grans —i fins els no tan grans—, recordem els inefables anissos que hom hi consumia. I l'aigua, motiu pel qual moltes generacions de reusencs, seguint un costum immemorial, hi han fet cap. Tanmateix, avui no hi ha consciència de la importància que la Boca de la Mina ha tingut i té per a la ciutat com a proveïdora d'aquest recurs tan escàs com necessari que és l'aigua, un recurs que en el passat serví per regar les hortes del redós de Reus, per moure la indústria i finalment —com ara— per a l'ús de

boca. Anem a resseguir en aquestes pàgines, breument, l'evolució històrica d'aquest espai ciutadà, una història que s'inicia un ja llunyà 10 d'abril de 1607, fa poc més de quatre-cents anys, quan la comtessa de Prades —i duquessa de Cardona— establí la vila de Reus en la possessió de les aigües provinents de la riera de Maspujols.

La mina de Maspujols

Les dificultats per aconseguir l'aigua han estat sempre importants. Ja en els segles medievals Reus, davant l'escassetat dels recursos propis, s'hagué de procurar l'aigua provinent d'Almoster, amb els consegüents problemes tècnics de transport que hagué de superar —construcció de sèquies, així com d'aqüeductes per salvar les barrancades—, de manteniment, però també problemes d'ús, de repartiment just entre les diferents parts interessades, ja fos entre els diversos regants o bé entre les poblacions que depenien d'una mateixa deu.

És per això que la consecució i el control de l'ús de l'aigua en tots els temps arreu foren una font constant de litigis entre les poblacions veïnes. Plets judicials, però de vegades veritables batalles campals, com la que es diu que hi hagué entre els de Riudoms i Cambrils el 1580, amb ferits. Quant a l'aigua de la riera de Maspujols, l'enfrontament entre Riudoms i l'Aleixar en aquesta època ja venia de molt lluny. Però també amb acords: es diu que el 1318 les dues poblacions arribaren a un pacte per fer una sèquia que alimentés uns molins i portés aigua a Riudoms.

De tota manera, les disputes continuaren, fins arribar a la sentència de 1590, que confirmà el dret d'ambdues poblacions a utilitzar les aigües de la riera, així com la del 1594 i les provisions reials del 1598. Reus també era interessada a aconseguir l'aigua de la riera de Maspujols i, com diu Jordi Morelló, per això havia seguit amb interès l'evolució del conflicte entre les dues poblacions. A partir de les sentències esmentades, i encara una altra del 1600 que confirmava la del 1590, interpretà que també possibilitaven la compra de l'aigua de la riera a favor de la vila i llavors la negociaren amb la comtessa de Prades, fins que, el 10 d'abril de 1607, aquesta establí a la vila de Reus les aigües de la riera per 800 lliures i un cens anual de 5 lliures.

Prendre l'aigua a l'alçada de l'Aleixar, però, anava en detriment de Riudoms i, és clar, aquesta s'hi oposà. Per això, quan Reus inicià les obres, els de Riudoms recorregueren a la justícia i aconseguiren de paraitzar els treballs que es feien al llit de la riera mentre no es dictés sentència. Fou el 1624 i es resolgué a favor de Reus. Llavors la vila intentà posar en marxa les obres, però Riudoms continuà oposant-s'hi i, a més, s'hi sumaren les dificultats que patí el país a mitjan segle —la guerra dels Segadors i la profunda crisi que la seguí—, que impediren de reprendre els treballs fins al 1686, després que Reus aconseguís la confirmació de la sentència del 1624 i es publicqués un decret d'execució que es féu efectiu el 26 de gener de dit any. L'acte de represa de les obres, explica Jordi Morelló, fou carregat de simbolisme i es féu a la riera, davant de Maspujols, en el mateix lloc on a començaments del segle s'havia iniciat la construcció de la mina que havia de portar l'aigua fins a Reus. I perquè Riudoms s'avingués a deixar-la passar canalitzada pel seu terme, les dues poblacions arribaren a un pacte el 1688.

Malgrat tot, encara hi hagué alguna qüestió més, aquest cop el 1721, amb els de l'Aleixar, quan aquests pretengueren fer una resclosa a la riera, la qual cosa, de fer-se, hagués impedit l'arribada de l'aigua a Reus.

Els molins de la vila

Una vegada resolt els litigis amb Riudoms i assegurat per Reus l'ús de l'aigua de la riera de Maspujols, i quan les obres eren prou avançades, la vila es proposà fer un molí fariner i, per fer-ho, comprà el terreny necessari a la partida de Monterols, a Pere Grau, el 17 d'abril de 1702. I allí bastí el molí, dit en aquell moment molí Nou i fins avui conegut com de Monterols.

Però la seva producció no devia ser suficient per a les necessitats de la població, de manera que més endavant se'n féu un altre —el molí de Baix—, a continuació, a recer del barranc de la Buada, on podia rebre i aprofitar les aigües emprades pel primer. Entre els dos, diu Celdoni Vilà al segle XVIII, podien abastir de farina la població. D'allí, diu, sortia una sèquia que fertilitzava la terra del terme amb la qual s'asseguraven les collites de gra, llegums, hortalisses, i encara servia per al temps d'escassetat d'aigua. Des

d'allí, una sèquia que, encara al segon terç del segle XIX, discorria, si més no en part, a l'aire lliure seguint el recorregut del passeig, i portava l'aigua a la població.



El molí de la Vila en una imatge de cap al 1980.

Els dos molins funcionaren sempre en paral·lel i per això, per a la seva explotació, la vila els arrendava de manera conjunta i representaren una bona font d'ingressos pel municipi.

Funcionaren amb normalitat fins a mitjan segle XIX, quan cap el 1856 entrà en funcionament La Industrial Farinera, molí mogut a vapor. La introducció dels molins a vapor arreu provocaren la davallada dels molins tradicionals, hidràulics. Els vells molins aleshores, ja obsolets, no podien competir i, en conseqüència, entraren en una ràpida decadència que determinà que l'Ajuntament se'ls vengués, per mitjà de subhasta pública, primer el 1859, sense trobar postor, i finalment el 1861. A la subhasta del 1859 s'informava que la finca en qüestió tenia 6.061 pams quadrats i comprenia els edificis dels dos molins i més d'una hectàrea de terra de conreu, amb arbres fruiters, que es regava amb l'aigua procedent del molí. Aleshores es considerava que els molins produïen una renda anual de 6.000 rals.

El 1861 els compradors foren Pere Sotorra (potser el mateix que Pere Anguera documenta el 1855 com a representant de La Industrial Farinera) i Josep Pi, els quals traçaren alguns projectes per activar els molins i, a finals de juliol d'aquest mateix

any, presentaren una memòria a l'Ajuntament per a la seva aprovació, que tot seguit fou retirada pels seus promotors sense que ens en constin els motius. Hi hagué un malentès —segurament que interessat, per part dels compradors—, ja que el mes d'agost Josep Pi reclamà a l'Ajuntament la completa possessió de la mina, sèquia, aqüeductes i sobrants d'aigua, que considerava inclosos a la subhasta, afegint que en cas contrari ho recorreria. Però el fet és que tot això no era comprès a la subhasta, sinó només els molins i l'ús de l'aigua necessària per al seu funcionament, així com per regar els petits terrenys que fins aleshores ja es regaven amb aquesta aigua.

L'estiu de 1863 els molins eren a mans de Marià Bertran, qui el juliol feia obres en l'espai comprès entre els dos edificis amb la intenció de posar-hi una màquina de vapor. De fet, devia ser la millor solució per fer els molins novament rendibles. La millora, però, comportava el desviament del rec que conduïa l'aigua a Reus, de manera que l'Ajuntament vigilà les obres per evitar que es produïssin perjudicis en el subministrament a la ciutat. També comportava un cert moviment d'extracció de terres que després s'utilitzaren per arranjar el camí fins a la Boca de la Mina.

D'entrada, l'Ajuntament no tenia clar quins drets tenia aquesta persona sobre els molins i li demanà que els provés documentalment. Tot devia ser conforme perquè finalment, el mes d'octubre, se l'autoritzà —durant el beneplàcit de l'Ajuntament— a desviar tota l'aigua pel nou aqüeducte, amb la condició, però, que havia de deixar anar cap a la ciutat la mateixa quantitat d'aigua que fins aleshores hi havia circulat.

Però Marià Bertran només complí el pacte encara no un any. Devia necessitar més aigua de la que podia disposar i el 24 de juliol de 1864 en desvià la totalitat cap els molins, aigua que llavors provenia de dues mines: una teula i mitja de la mina de Maspujols i mitja teula més procedent de la mina Salvadora (aigua que en aquest cas pertanyia de manera exclusiva a l'Ajuntament). Això provocà, només dues setmanes més tard, l'11 d'agost, un ple extraordinari de l'Ajuntament, motivat, deien, per «la carència absoluta d'aigua» a la ciutat, on s'exposà que l'aigua continuava arribant amb normalitat a la bassa, però que l'amo dels molins la consumia tota a la màquina de vapor i no en deixava anar pels

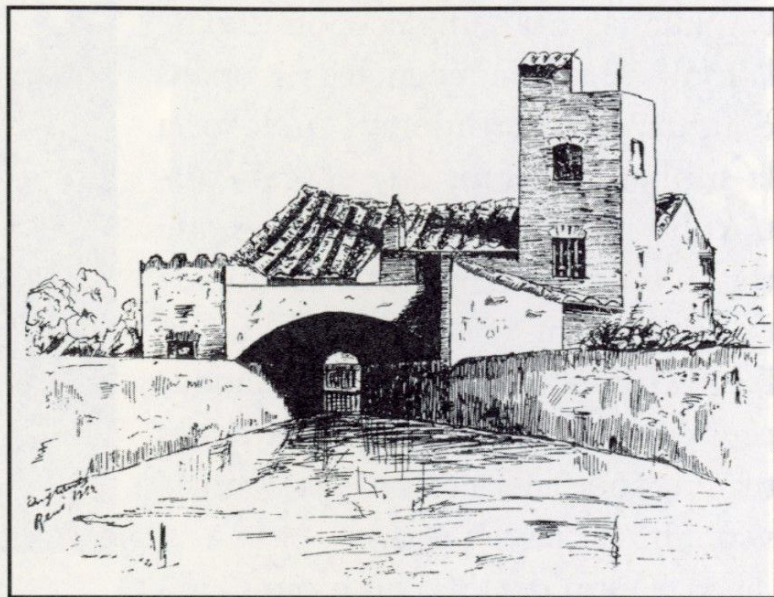


La fumera del molí de Baix cap al 1980.

recs. L'Ajuntament també observà que l'única aigua que baixava per l'aqüeducte públic era escalfada, la qual cosa provocava, tot plegat, un greu problema a la població, a la indústria i als rentadors de la ciutat.

La conseqüència fou que li retiraren l'ús de l'aigua i l'obligaren a retornar al seu antic estat la bassa i l'aqüeducte públic. Finalment li prohibiren d'abocar a la sèquia pública aigua de cap procedència, i menys l'escalfada per la màquina de vapor.

L'edifici, perduda totalment la seva raó de ser i en una data avui del tot indeterminada, acabà per ser abandonat, i després de molts anys deshabitat arribà a les darreries del segle XX en un estat de conservació molt lamentable, mentre que la bassa del Bacallà –nom amb què es coneixia degut a la seva forma la bassa del molí– continuà activa –per bé que sense alimentar el molí– a mans de la Comunitat de Regants del pantà de Riudecanyes. Sortosament l'edifici fou recuperat, no pas restaurant-lo com a molí, sinó transformat en habitatge particular, tal com és avui, tot conservant, però, quant a la façana principal, la fesomia externa original, amb el portal de grans dovelles, presidit per la rosa, com a escut de la ciutat, en la clau d'arc; amb finestres balconeres al primer pis i l'arcuació de la golfa, ben pròpia de l'arquitectura popular de l'època.



Bassa i edifici del molí de la Vila.

Quant al molí de Baix, de l'edifici, només hi ha dempeus algun bocí de paret, tot ruïna. En canvi, es conserva la fumera helicoïdal instal·lada cap el 1863, que constitueix un excel·lent exemple de l'arquitectura industrial del segle XIX a Reus. Es troba, però, en mal estat i s'observa clivellada la part alta. És un altre dels elements patrimonials de la ciutat que mereixeria ser restaurat i protegit.

L'aigua de la mina i els seus problemes

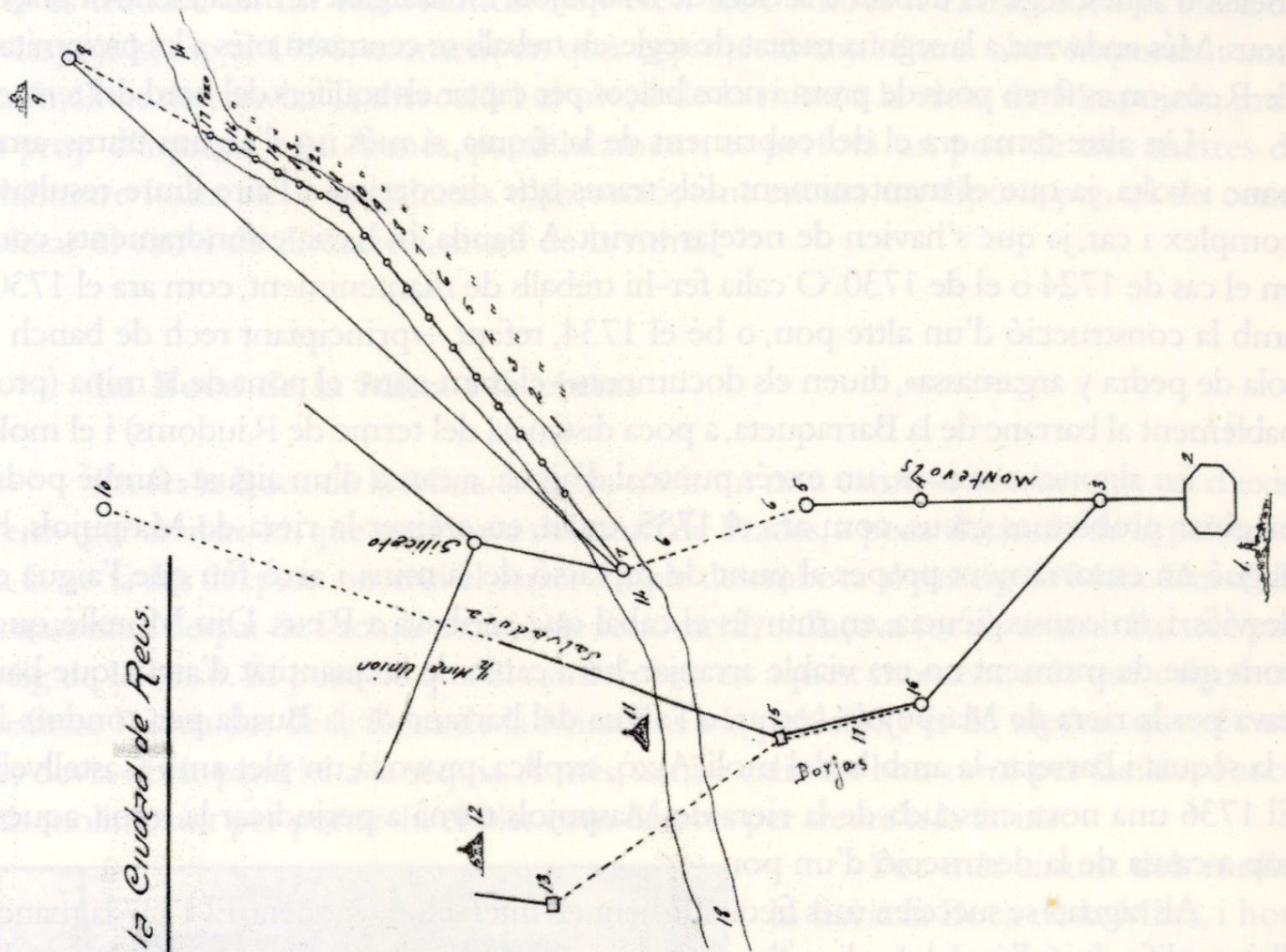
Malgrat la millora que representà l'arribada de la mina i els beneficis que reportava, primer, en l'ús de l'aigua per moure les moles dels molins fariners i, després, per a l'ús agrícola, les dificultats del municipi per garantir la continuïtat de l'aigua, durant el segle XVIII, continuaren, tant a aquesta mina com a la resta de les que hi havia, a causa, remarca Jordi Morelló, de la disminució del cabal provocada per les fluctuacions estacionals del nivell freàtic, l'explotació creixent dels aquífers i l'obstrucció de la mina a causa dels sediments que s'hi anaven dipositant o d'ensulsides ocasionals. Fins de vegades res-

Minas de la Sociedad Hidrogrfica de la Ciudad de Reus.

"Indice"

- 1 Reus
- 2 Pozo y boca de las minas que posea la Sociedad Hidrogrfica.
- 3 Punto donde se divide la mina de Montevols y la de Los Boyjos
- 4 Pozo y punto donde la mina de Montevols se divide en 11 canales
- 5 Pozo donde debe salir el agua de la mina de la Rienera de Subia
- 6 Mina seca en tierras de la St. V. de Rabat
- 7 Boca de la mina de la Rienera de Subia
- 8 Boca de posesion de la mina de la Rienera de Subia
- 9 Manse de Cercos
- 10 Pozo de posesion de la mina Sabradena
- 11 Maspujols
- 12 Boyjos
- 13 Boca de la mina de Los Boyjos
- 14 Rienera de Subia.
- 15 Boca mina Sabradena.
- 16 Pozo de la mina que se dirige a los Boyjos en el camino de Reus a Maspujols.
- 17 Mina seca del pozo de la cuestion, hasta la boca mina Sabradena.
- 18 Rienera de Maspujols.

Tenemos el agua subteranea de toda la finca "Mas de Cercos"
 Tenemos muchas adquisiciones de terrenos, participaciones
 de minas derechos de puzos por varios fincos, via del Moti de
 todo con escrituras que conservamos.



taven seques. Era per això que es continuà insistint a captar nous aquífers: durant la primera meitat d'aquest segle es treballà a la riera de Maspujols, tot allargant la mina i fent-hi braços nous. Més endavant, a la segona meitat de segle, els treballs se centraren més a les proximitats de Reus, on es feren pous de prova i nous braços per captar els aquífers del nord del terme.

Un altre tema era el del cobriment de la sèquia, si més no d'alguns trams, amb banc i volta, ja que el manteniment dels trams que discorrien a l'aire lliure resultava complex i car, ja que s'havien de netejar sovint. A banda, hi havia esfondraments, com en el cas de 1724 o el de 1730. O calia fer-hi treballs de manteniment, com ara el 1730, amb la construcció d'un altre pou, o bé el 1734, refent —«principiant rech de banch y sola de pedra y argamassa», diuen els documents— el tram entre el pont de la mina (probablement al barranc de la Barraqueta, a poca distància del terme de Riudoms) i el molí.

En algunes ocasions, un excés puntual d'aigua, a causa d'un aiguat, també podia originar problemes greus, com ara el 1735, quan, en créixer la riera de Maspujols, hi hagué un ensorrament proper al punt de captació de la mina i això féu que l'aigua es desviés, i, en conseqüència, en minvés el cabal que arribava a Reus. Diu Morelló que, com que de moment no era viable arranjar-ho a causa de la quantitat d'aigua que baixava per la riera de Maspujols, cercaren l'aigua del barranc de la Buada per conduir-la a la sèquia i barrejar-la amb la del molí. Això, explica, provocà un plet amb Castellvell. El 1736 una nova crescuda de la riera de Maspujols tornà a perjudicar la mina, aquest cop a causa de la destrucció d'un pou.

Als aiguats se succeïen més freqüentment els intervals de sequera. El 1737 la manca d'aigua dificultava l'ús dels molins i hom pensà a allargar la mina per la riera de Maspujols. Se cercà l'aigua cap a la banda de Rocabruna, on s'esperava trobar-ne molta, sense però, resultats. L'any següent es continuà cercant en altres direccions i encara el 1739 es continuaren fent els braços de la mina ja començats a Maspujols.

També se cercava en llocs més propers a la Boca de la Mina. És el cas de 1757, quan hom decidia fer un braç des de la mina, prop del molí, fins a un pou on s'havia trobat un cabal d'aigua important. Però tot i així, de vegades, com el juliol del 1766, la mina restava seca, o bé el 1784. Això esperonava a continuar la recerca de noves deus, allargant els minats i fent nous pous.

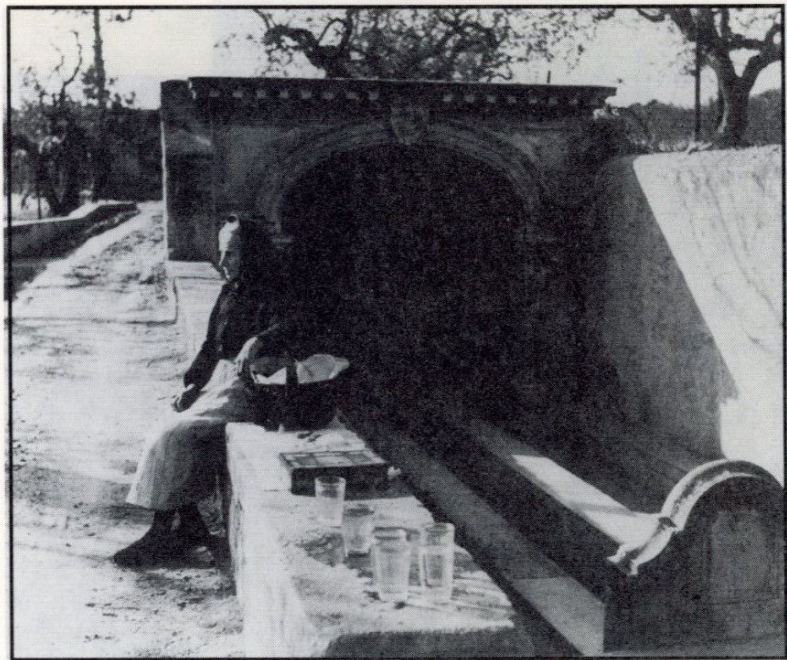
El manteniment de la mina continuà essent primordial al llarg del segle XIX, com també ho eren els treballs per allargar-la cara a la consecució de més aigua. És per això que l'any 1818 es creà una comissió específica per a la mina de Monterols (o de Maspujols). I encara el 1897 es determinava de continuar-la prolongant.

Amb tot, fins ben entrat el segle XIX, l'aigua de la mina sembla que es continuava utilitzant bàsicament per al conreu, mentre que la que arribava a les fonts de l'interior de la ciutat provindria de la mina d'Almóster. El 1872, però, després dels treballs fets a la mina de Monterols i de les anàlisis fetes a l'aigua, es considerà que aquesta era millor que la d'Almóster i que calia procurar que tota l'aigua per al servei públic provinés de la mina de Monterols.

Una de les obres que s'efectuaren a la mina fou la de la caseta —que aleshores es trobava en un estat ruïnós—, on eren les bombes d'extracció, a la riera de Maspujols, cap al 1900, moment en què es projectà també una obra important amb la finalitat de canviar la direcció i el nivell de la mina a la riera de Maspujols, molt a prop d'aquesta vila. A més, paral·lelament, es perforà un pou de tres metres de diàmetre i una sèrie de galeries d'absorció, fent encara un dipòsit per tal de completar el canvi de direcció i nivell de la mina.

La Boca de la Mina i la ciutat

En fer la Boca de la Mina es devia obrir un nou camí —o se n'arranjà un d'existent— per arribar-hi, que arrencava del camí de Prades, a poca distància de la població, si fa no fa des del punt on avui el carrer Ample desemboca al passeig de Mata. Des d'allí, i travessant l'espai de l'actual estació de ferrocarril, enllaçava tot recte amb l'actual passeig de Briansó. És possible que el camí s'obrí en aquest moment, atès que calgué canalitzar l'aigua des de la Boca de la Mina fins a la població i és de suposar que el camí es devia obrir paral·lel a la sèquia. A més, també calia un bon camí per facilitar l'accés als molins, tant per portar-hi el blat com després per treure'n la farina.



La senyora Maria Roig, anissera de la Boca de la Mina.

Poc més amunt dels molins hi havia la Boca de la Mina, i hom llavors el començà a concórrer tot seguint el costum ancestral, i estès arreu, d'anar a les fonts com a lloc d'esbarjo. D'aquí que al llarg dels temps, i més enllà de l'ús industrial del camí, s'hi fessin un seguit de millores, i que des de molt aviat, quan no devia ser res més que un camí carreter, relativament ample, ja fos conegut com el camí o «passeig» de la Boca de la Mina, perquè la gent ja el transitava en les estones de lleure.

L'anada a la Boca de la Mina, doncs, era una pràctica prou observada pels reusencs al llarg, almenys, sinó abans, del segle XIX i de bona part del XX. S'hi anava sovint en sortides familiars, els caps de setmana o bé en dies de festa, i s'hi féu providencial la presència de la venedora d'anissos i dolços, normalment una senyora d'edat i pobre, una feina, però, per a la qual necessitava el permís de l'Ajuntament i havia de pagar l'arbitri que feia al cas. Anar a la font i consumir anissos —que han

estat, de sempre, el dolç que ha acompanyat els refrescs de festa— o bé els bolados —massa de sucre sòlida i lleugera, que hom desfeia en aigua per fer-la dolça i refrescant— era un costum generalitzat.

A mitjan segle XIX hi havia, simultàniament, diverses venedores d'anissos que s'hi estaven en totes les èpoques de l'any i que fins sabem que instal·laven les seves taules a tocar, una al costat de l'altre. En coneixem algunes, com la Maria Sans, que hi era des del 1827 i que el 1871 es considerava una de les més antigues; o bé l'Antònia Roger, que el 1871 sabem que era molt velleta i que ja hi portava molts anys —«prestant un veritable servei al públic», concreten els documents—, per bé que no sabem quants; i encara Francesca Juanpere, també esmentada el 1871. Aquest any fins es parlà de fer-hi una caseta per dedicar-la a la venda de dolços.

La sola presència de les venedores ens parla indirectament de l'elevat nombre de reusencs que s'hi desplaçaven al llarg de l'any i sobretot a les festes assenyalades. Les fonts han estat sempre indrets de trobada: de les persones que hi acudien a cercar aigua, a les èpoques en què aquesta no era canalitzada fins a les llars, o —en el cas de les ubicades a la perifèria dels nuclis urbans— indrets de lleure i de festeig, espais de referència en la biografia íntima. Per a força persones els primers records de la Boca de la Mina són d'excursions —la percepció de llunyania varia segons l'edat— amb la mare o el pare, en família, que s'acaben quan ja es fa fosc, amb aturada a la font del Lleó i visita a la bassa Nova inclosa.



A la Boca de la Mina, servint l'aigua fresca amb bolados.



Anada a la Boca de la Mina, a començaments del segle xx.



El molí de la Vila abans de la seva restauració.

Per als joves, la Boca de la Mina era un indret alhora situat dins l'espai urbà, però prou allunyat dels carrers cèntrics on el control social era prou més evident. En definitiva, com succeeix a tot arreu, un lloc on es podia gaudir d'una major llibertat sense trencar l'ordre.

La Boca de la Mina està, per tant, molt vinculada al calendari festiu de la ciutat. S'hi anava per Pasqua. La bassa Nova era un dels indrets tradicionals per sortir a menjar la mona el dilluns de Pasqua –la primera gran diada festiva de l'any per sortir fora vila i gaudir de la natura–, costum que algunes famílies conservaren fins a la segona meitat del segle xx. I també la nit de Sant Joan, com explica Pere Cavallé en el seus articles sobre les festes del tombant del 1900: ambdues «es veuen concorregudíssimes i s'hi fa molta broma». El jovent es trobava de matinada –després de les fogueres pels carrers i les revetlles que se celebraven als masos– a la Boca de la Mina, on continuava la festa i on més d'un acabava remullat dins la bassa del Bacallà. Algun cop, diu, amb resultats funestos. Un costum que tingué continuïtat fins ben entrat el segle xx. Com explica Miquel Serra i Gras, «uns passejaven, altres dansaven al so d'acordions i els grups de cors seguien els seus repertoris desafinats. La diversió durava tota la nit, alguns arribaven fins a la bassa Nova, on hi havia llocs de venda de confits, bolados i begudes de totes classes. S'improvisaven balls de guitarres i panderetes, fins que arribava la claror de la primera llum del proper dia que anunciava el moment de retirar-se a dormir».

Cap al 1980, en un moment de recuperació de les festes populars al carrer, la nit de Sant Joan, s'intentà revitalitzar aquesta pràctica amb la convocatòria d'un esmorzar –de pa amb tomaca i truita caragolada– a la boca de la Mina, després de la cercavila de foc, la revetlla a la plaça del Castell i altres divertiments nocturns. La proposta no acabà de reeixir però es mantingué, si fa no fa, durant tota la dècada.

És també ben conegut el costum que hi havia el dia de Sant Pere –com el de Corpus– de rondar pel passeig dels Seminaris (avui, de Mata), que era el lloc on llavors arrencava el passeig de la Boca de la Mina. En aquell punt, fent cantó als dos passeigs, hom hi bastí l'Euterpe. La dels Seminaris venia a ser com una passejada de lluïment –aquell dia hom estrenava el vestit o, si més no, anava el més ben posat que podia–, però també molts anaven passeig amunt.

L'ús lúdic de la Boca de la Mina, i, a mig camí, de la font dels Capellans –coneguda més modernament com la font del Lleó–, féu que el camí dels Molins inicial es transformés en una albereda, un passeig recte i ample. Es féu per trams. El primer, segons Andreu de Bofarull, cap a 1834, i arribà fins a la font dels Capellans. Sabem que el 1840, a causa de les obres d'ampliació, es prengueren terres a alguns pagesos, com fou el cas de Josep Bové, qui, molts anys després, el 1864, en reclamà una indemnització. Aquest bocí de passeig, a banda de ser conegut –com tot el conjunt, fins a la Boca de la Mina– com del Molí, o Molins, de la Boca de la Mina i encara únicament de la Mina, també ha tingut una altra denominació popular: el passeig de la Bassa Nova, perquè des d'aquí s'accedia (com també des del camí de la Pedrera del Còbic) a aquesta

bassa, construïda a mitjan segle XIX per l'empresa d'aigües La Hidrofòrica i que, com la Boca de la Mina, constituí un lloc d'esbarjo per als reusencs de l'època i encara durant bona part del segle XX. Aquí, però, no hi arribava l'aigua de la mina de Monterols, sinó la provinent de la mina d'Almoster. Era un lloc atraient perquè quan feia calor resultava ser un racó ombrívol i fresc, un bon indret per a les petites excursions familiars de l'època.



Brollador de la font del Lleó.

Es continuà treballant en la millora del camí que, com fa notar Ramon Amigó, no acabava pròpiament a la Boca de la Mina, sinó que anava més enllà i permetia enllaçar amb el camí de Riudoms a Castellvell. Cap al 1863 s'endreçà l'indret, una remodelació que es devia enllestir el 1871; si més no, és la data que es conserva gravada sota la rosa de Reus que encara a l'actualitat presideix l'entrada del recinte, a les escales d'accés. La data, avui, és llegible, per bé que amb certa dificultat.

Aquest darrer any es pretenia també de fer un pont sobre el barranc de Monterols i d'allargar el passeig fins a la Boca de la Mina. Coincidien en aquest punt l'Ajuntament i els ciutadans, ja que el mes de maig el consistori tenia un projecte en estudi i mentre, a mitjan juny, hi hagué una proposta del veïnat demanant la prolongació del passeig, des del dels Seminaris fins a la Boca de la Mina, tot bastint el pont esmentat. L'Ajuntament, però, els hagué de contestar que no tenia diners per fer-ho, però que ajudaria en qualsevol iniciativa en aquest sentit. L'obra fou possi-

ble molt aviat –a partir de cap a mitjan juliol– perquè es pogué fer amb molt poc cost per a l'Ajuntament, mercès la cessió de terres que feren els propietaris de la zona, Jacinta Grau, Baltasar Font i Marià Bertran. Aquest darrer, propietari dels molins, cedí les terres per fer el darrer tram, des de la plaça del molí de Baix fins a la bassa del Bacallà. De fet, com hem vist, Bertran ja havia contribuït també uns anys abans a la millora del camí, el 1863, amb motiu de les obres que feia als molins per instal·lar-hi una màquina de vapor. En aquella ocasió, però, ho devia fer forçadament, ja que hagué de pagar dos terços del cost de la millora.

El 1884 s'inaugurà l'estació de ferrocarril dels directes i això comportà un canvi important per al passeig de la Boca de la Mina, ja que el tallà completament, i obligà a desviar-lo i allargar-ne força el recorregut, ara resseguint l'estació per la banda nord fins a trobar de nou l'enllaç amb el passeig de Mata pel camí de Castellvell, una connexió que sembla que ja existia el 1877. El passeig guanyà, en tot cas, un excel·lent mirador sobre l'estació, on els dies de bon temps també s'hi reunia força gent gran que passava l'estona veient el trànsit diari dels trens. Avui, aquest sector de passeig, que arribà a disposar també d'una notable arbreda, ha desaparegut sota l'actual avinguda del Comerç. L'obertura d'aquesta també comportà rebaixar força el nivell dels terrenys i, per tant, s'hagué de modificar el primer tram del passeig actual, per tal d'anivellar-lo amb l'avinguda.

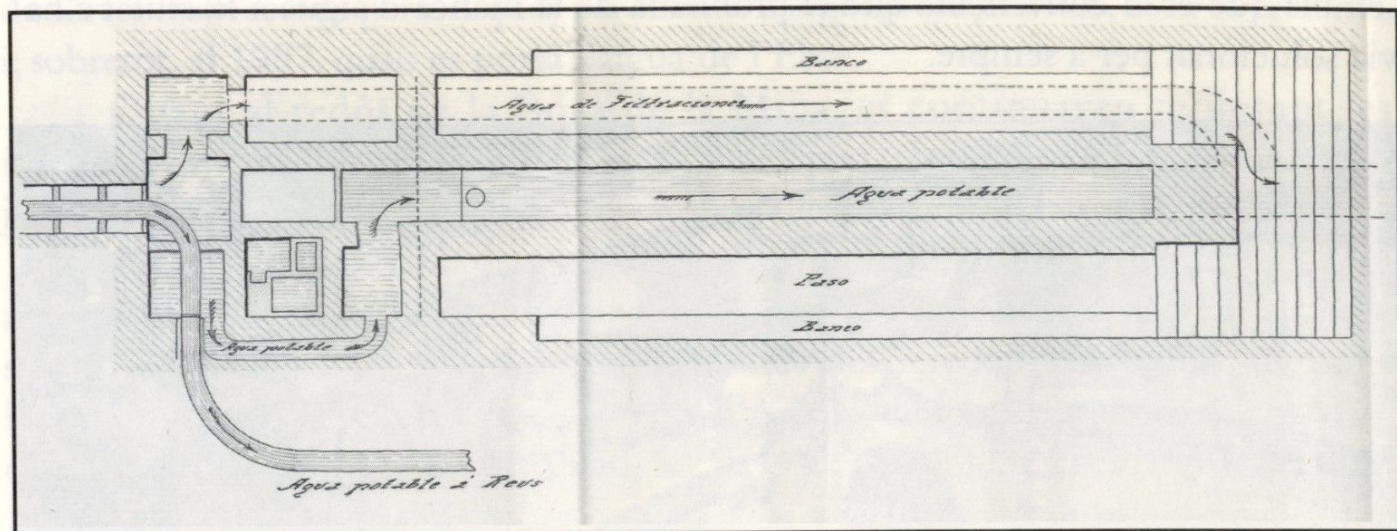
Quant a l'antic tram inicial del passeig, que quedà cegat per l'estació, desaparegué cap el 1905 després que n'arrenquessin els arbres.

L'arribada del ferrocarril també comportà alguns problemes importants a la mina de Monterols i, per tant, a l'arribada de l'aigua, perquè la línia fèrria la tallà i calgué reconduir-la, tal com certifica la documentació a mitjan mes de març de 1890, quan hom portava a terme la construcció de la secció de Reus a Móra del ferrocarril, per la qual cosa s'hagué de desviar la sèquia coberta de la mina.

Es «resol» el problema de la manca d'aigua

A la segona meitat del segle XIX es milloraren les canalitzacions a la ciutat, però l'aigua hi continuava arribant, com sempre, amb dificultat, irregularment. Hom pensà llavors a fer dipòsits d'aigua que en garantissin la disponibilitat. Hi hagué diversos projectes, però aquí només ens interessa el de 1894, que fou el més important i afectava l'àmbit de la Boca de la Mina. Havia de tenir una capacitat de 80.000 metres cúbics i amb ell hom creia poder solucionar, «per sempre», el problema de l'aigua potable a la ciutat. L'Ajuntament decidí emprendre l'obra el 1898, però els dipòsits tardarien encara molts anys a fer-se realitat i, quan es feren, tot fou molt més modest. El 1909, l'arquitecte municipal, Pere Caselles, en comentar els projectes que tenia en cartera, comentava el de construir els dipòsits prop de la Boca de la Mina,

amb els quals Reus tindria resolt l'abastiment d'aigua durant l'estiu perquè, deia, encara que durant l'estiu no hi entrés gens d'aigua, amb l'acumulada durant l'hivern n'hi hauria prou. El 1923, el projecte presentava algunes modificacions. Ara es tractava de fer un grup de filtres i un dipòsit regulador.



Plànol de la reforma en la distribució de les aigües de la Boca de la Mina, de 1917.

Mentrestant, avançava l'obra del pantà de Riudecanyes, l'aigua del qual arribà a Reus el 1919 per la Boca de la Mina, que s'havia refet d'acord a un projecte de 1917 de reforma de la distribució de les aigües. Devia ser en aquest moment —o potser el 1922, d'acord amb la data que figura a la retxa— quan es remodelà també l'aspecte exterior de la Boca, afegint-hi, entre altres detalls ornamentals, una cornisa amb permòdols i posant l'escut de la ciutat —la rosa timbrada amb una doble corona, baronial i mural— a la clau d'arc, tot donant-li l'aspecte que arribà fins a la remodelació del 2009 i que manté.

El 3 d'agost de 1919 tingué lloc l'acte solemne d'inauguració de l'arribada de l'aigua del pantà de Riudecanyes a la ciutat. Ja el dia abans, l'enginyer director de l'obra, Josep Pérez de Petinto, havia fet una conferència al Teatre Circ que versà sobre la importància que tenia per a la ciutat l'arribada d'aquesta aigua.

L'acte d'inauguració es féu a la Boca de la Mina mateix, on, sota la presidència de l'alcalde, Jaume Simó, i amb la presència dels regidors en corporació (que, com correspon a qualsevol sortida solemne de l'Ajuntament, anaven acompanyats dels macers, obrint-los pas) i altres autoritats, així com representants de les entitats locals, els tècnics municipals i la premsa, a dos quarts d'onze del matí es féu l'operació de connectar la canonada del pantà amb la general d'aigües de la ciutat.

Una vegada feta la connexió arribaren els parlaments, començant per Eduard Navàs, com a president del consell directiu del Sindicat de Regs del pantà de Riudecanyes, qui, rere el seu parlament, oferí una copa d'aigua a l'alcalde, el qual li agraií el detall i parlà a continuació. Tot seguit prengué la paraula el president de la Junta d'Obres del pantà, Antoni Pascual. El contestà l'alcalde, tot congratulant-se per

la solució d'un problema que havia amoïnat tant els reusencs al llarg dels temps, i tancà l'acte amb un crit de «Visca Reus!», corejat per tots els assistents. No cal dir que tots els assistents pogueren fer un tast d'aquella aigua. Els reusencs, llavors, amb l'arribada a la ciutat d'un doll d'aigua molt important que s'albirava permanent, sembla que eren convençuts que el problema de la manca d'aigua a la ciutat s'havia solucionat per a sempre.



Detall de la Boca de la Mina, ja restaurada, amb l'escut de Reus ubicat a la clau d'arc, el 2009.

Això no vol dir que les millores no s'haguessin de continuar fent, com cap el 1923, quan es portà a terme la construcció del dipòsit regulador, prop de la Boca de la Mina, o bé després, el 1927, quan es projectà la unificació de nivells de les aigües potables provinents de les mines de Monterols i d'Almoster, a les quals s'hi afegien les del dipòsit i les provinents del pou Estellers i del pou de la Casa de la Caritat, unes obres que Daniel Piñol defineix com a realment importants.

Una altra millora important es produí el 1933, amb la inauguració de l'estació esterilitzadora d'aigua, construïda al passeig de la Boca de la Mina, al costat del camí de la Bassa Nova. L'acte concentrà novament les autoritats i la premsa, i acabà amb un petit refrigeri ofert sota l'ombra de l'arbreda del passeig. Però l'aigua de Riudecanyes, amb el temps, es revelà insuficient i llavors hom pensà en la del riu Siurana, transvasant-la mercès la construcció d'un canal fins al pantà de Riudecanyes, obra que entrà en servei el 12 de maig de 1949, per, a continuació, el 1950, projectar-hi un nou pantà, al terme de Cornudella de Montsant, inaugurat el 1973.

Les necessitats d'aigua de Reus continuaven augmentant i la recerca d'aigua també, com ara el 1964, que s'encarregà un estudi sobre les possibilitats d'obtenir més cabal al pou de la riera de Maspujols, o bé quatre anys més tard, el 1968, que es projectà fer un estudi hidrològic del terme per localitzar més aigua. Eren temps de fortes restriccions periòdiques per manca d'aigua, com el 1968, el 1979, el 1981 i, sobretot, el 1987, quan es portà l'aigua de l'Ebre.

Quant al redós de la Boca de la Mina, es continuaven millorant les infraestructures, com la construcció d'un nou dipòsit de 20.000 metres cúbics, projectat el 1967 i enllestit el 1971, o bé també, a l'entorn d'aquests anys, entre 1968 i 1973, es féu al mateix lloc un edifici, amb estació de filtratge d'aigües, laboratori i altres serveis per als dipòsits municipals. Igualment, durant aquests anys es reféu el sistema de canonades des de la caseta de les vàlvules, rere la Boca de la Mina, fins a les noves instal·lacions. Els equipaments d'Aigües de Reus en aquesta zona han continuat millorant fins a l'actualitat.



Inauguració de l'estació esterilitzadora del Clor Vell, el 1933.

La mina de Monterols, fins avui

Retornant a la mina de Monterols, i arran d'unes obres fetes el 1932, se'n conserva una bona descripció de les seves característiques tècniques en aquest moment, segons publica Daniel Piñol:

«Des de la sortida fins a una llargada de 890 m, la mina té una amplada de 65 cm i una alçada fins l'arrancada de volta d'un metre, tenint aquella 35 cm de punt i construïda amb una rosca de toves de 15 cm de gruix. Les parets estan construïdes de pedra amb forats molt grossos i a la sola hi ha tan sols la tosca que produeix el fregament de l'aigua. Després d'aquesta llargada en segueix una altra de 135 m que té l'alçada de 75 cm i d'amplada 65 cm, estant construïda la volta per peces de mina, havent-hi en dit tros moltes ensolsides [sic] de terres. En aquests trossos de mina hi ha col·locada la tuberia [sic], per tant la llargada d'aquesta és de 1025 m. La resta de la llargada de la mina fins al lloc conegut per Pont de la Mina, té les mateixes dimensions que s'anomenen al primer paràgraf.»

Tot i els anys d'explotació, l'Ajuntament no tenia la mina degudament registrada. Potser hom s'adonà de la irregularitat cap a principis del segle XX, quan s'arribà a un nou acord amb l'Ajuntament de Riudoms per a l'ús de l'aigua de la riera de Maspujols. Llavors Reus féu una inscripció provisional, iniciada a requeriment de la Direcció General d'Obres Públiques i acabada per resolució governativa el 9 de març de 1905. Aleshores, però, no es fixà el cabal de què podia gaudir la ciutat.

Després de la Guerra Civil es demanà la inscripció definitiva i, en sotmetre la petició a informació pública, es presentaren dues reclamacions: una, de l'Ajuntament de Riudoms i, l'altra, dels presidents de tretze minats més, malgrat que en la majoria dels casos aquests tampoc no tenien legalitzada la situació de les seves mines.

Finalment, el 1947 –arribà la notificació a la ciutat el dia 28 de juny–, el Ministeri decidí elevar a definitiva la inscripció de la mina a favor de l'Ajuntament de Reus, a la vegada que li imposava algunes condicions. El detall de la inscripció fou el següent:

- Nom de l'usuari: Ajuntament de Reus (Tarragona).
- Corrent d'on es deriva l'aigua: riera de Maspujols.
- Terme municipal on radica la presa: l'Aleixar (Tarragona).
- Volum d'aigua utilitzat: vint-i-set litres setanta-cinc centilitres per segon (27,75).
- Títol en què es fonamenta: prescripció.
- Objecte de l'aprofitament: abastiment de la població.
- Característiques de l'obra: galeria de captació que travessa la llera i quatre pous filtrants en dita llera, de tretze metres de profunditat.

La mina de Monterols, a l'actualitat, continua activa, complint amb la seva missió primordial, tal com ho féu sempre en temps passats. Actualment aporta un cabal que oscil·la entre els 600.000 i els 1.800.000 metres cúbics anuals, en funció de la pluviometria, que suposa entre el 10 i el 25% de l'aigua injectada a la xarxa de Reus. Una aigua, a més, de qualitat que, tret d'èpoques de grans tempestes, no requereix de cap tractament a l'hora del seu consum, a banda, és clar, de la cloració, que és imprescindible.

La sola existència d'aquesta mina, cabdal per al proveïment de Reus durant segles, és una bona mostra de la lluita permanent de la ciutat al llarg dels temps per disposar de l'aigua necessària, i també un bon exemple d'una part del patrimoni col·lectiu, sovint no considerat, però importantíssim –com s'ha vist prou bé al llarg d'aquestes pàgines–, que cal conèixer i cal divulgar.

Avui, la Boca de la Mina es veu restaurada, un treball de millora que s'emmarca dins de l'aposta d'Aigües de Reus per recuperar el patrimoni històric de la ciutat lligat amb la seva lluita per l'aigua, a la vegada que amb això vol oferir a la ciutadania, per al seu gaudi, la recuperació d'un lloc emblemàtic de la ciutat.



La Boca de la Mina, restaurada el 2009.



Edita: AIGÜES DE REUS

Text: Ezequiel Gort

Recerca: Ezequiel Gort i Salvador Palomar

Assessorament lingüístic: Ferran Sugranyes

Fotografies: Arxiu Aigües de Reus

Imprimeix: Arts Gràfiques l'Estel - Reus

Dip. Leg: T-627-2009