

## Ier Congrés Canvi Climàtic i Món Local: La Gestió Energètica al Municipi

Centre de Fires i Convencions – Edifici Tecnoparc  
Av. Bellisens - REUS  
**14 i 15 d'abril de 2011**

Congrés **ENERGIA I MÓN LOCAL**  
a Catalunya  
14 i 15 | 04 | 2011 REUS

### PROGRAMA I PONENCIES

#### Organitza:



AJUNTAMENT DE REUS



Generalitat de Catalunya  
**Institut Català d'Energia**



#### Col·labora:



Diputació Tarragona



Diputació  
Barcelona



FEDERACIÓ DE MUNICIPIS  
DE CATALUNYA



SIRUSA

#### Secretaria tècnica:



**salut i medi**  
Centre de Recursos per a la Protecció de la Salut i el Medi

**Consorci Públic Salut i Medi**

Estació Enològica • Ps. Sunyer 4- 6 • Reus • Tel. 977 010 061 • Fax 977 010 062

Coordinació: Ester Avila [eavila@reus.cat](mailto:eavila@reus.cat)

Comunicació: Maria José Romano: [mjromano@reus.cat](mailto:mjromano@reus.cat)

Inscripcions: [infocongres@salutimedi.com](mailto:infocongres@salutimedi.com)



## Programa

### Dijous 14 d'abril

8.30 Recepció i lliurament de documentació

9.00 Inauguració

**Sr. Eduardo González** Subdirector de Mitigació i Tecnologia de l'Oficina Espanyola de Canvi Climàtic (OECC). Ministeri de Medi Ambient i Medi Rural i Marí

**Sra. Marta Subirà** Directora General de Polítiques Ambientals. Departament de Territori i Sostenibilitat de la Generalitat de Catalunya

**Sr. Lluís Miquel Pérez** Alcalde de Reus

**Sr. Ernest París** Regidor Cap d'àrea de Medi Ambient de l'Ajuntament de Reus

9.45 *Conferència: Mites, realitats i servituds de l'energia*

**Sr. Ramon Folch** Director de l'Estudi Ramon Folch (ERF)

10.30 Pausa Cafè

11.00 Organització i gestió local de l'energia. Canviant models

*Conferència: Models de gestió energètica. Models de gestió urbana*

**Sr. Salvador Rueda** Director de l'Agència d'Ecologia Urbana de Barcelona

11.40 *Taula d'experiències: Agències de l'energia*

**Sr. Emili Lonca** (Director de l'Agència de l'Energia de Lleida)  
*Accions de l'Agència en l'horitzó del 2020*

**Sra. Marga Estorach** (Tècnica responsable de l'Agència de l'Energia de les Terres de l'Ebre)  
*Per una economia basada en l'eficiència energètica*

**Sr. Ramon Castellví** (Tècnic responsable de l'Agència Local de l'Energia de Reus)

**Sr. Andreu Moià** (Professor del Departament de Física de la Universitat de les Illes Balears i director de la Càtedra Sampol)

*Smart-Grid: El cas del ParcBit i la UIB*

12.45 Models d'avaluació i monitoreig de la gestió energètica local

*Conferència: Models d'avaluació de polítiques públiques. Com passar del monitoratge a l'avaluació*

**Sr. Jordi Pujol** Gerent del Col·legi de Politòlegs i Sociòlegs de Catalunya





13.15 **Taula d'experiències: Models de monitoratge i seguiment**

**Sr. Iñaki Gili** (Secretari Tècnic de l'Oficina Catalana del Canvi Climàtic)  
*Metodologies de càlcul d'emissions de gasos d'efecte hivernacle*

**Sr. Enric Coll** (Tècnic de Medi Ambient de la Diputació de Barcelona)  
*DESGEL 3.0: Programa de diagnòstic i càlcul d'emissions de GEH. Una eina de suport al Pacte d'Alcaldes i Alcaldesses*

**Sr. Xavier Cipriano** (Investigador del Grup de Bioclimatisme i Eficiència Energètica (BEE-Group), del Centre Internacional de Mètodes Numèrics en Enginyeria – CIMNE, de la UPC)  
*Surt a compte el monitoratge i la gestió energètica d'edificis i instal·lacions d'enllumenat?*

14.15 **Dinar**

15.30 **El paper del món local en la planificació territorial de l'energia**

*Taula debat: L'organització dels municipis davant la planificació territorial de l'energia*

**Sr. Rafael Vidal** (President de la Asociación de Municipios en Áreas de Centrales Nucleares - AMAC i alcalde d'Ascó)

**Sr. Javier Gonzalo** (Assessor Jurídic de la Federación Nacional de Asociaciones y Municipios con Centrales Hidroeléctricas y Embalses)

*La incidència de la tributació local en les centrals de producció d'energia elèctrica (hidroelèctriques, nuclears, renovables....)*

**Sr. Rubén Labella** (Secretari general de la Asociación Nacional de Municipios con Energías Renovables)

**Sr. Pere Navarro** (Cap de l'Àrea d'Aprofitaments Fusters i Biomassa del Centre Tecnològic Forestal de Catalunya (CTFC))

*La biomassa forestal en el món local*

16.45 **La gestió energètica local als petits municipis de Catalunya**

*Conferència: L'oportunitat dels petits municipis en la producció energètica*

**Sr. Joan Salvadó** Catedràtic del Departament d'Enginyeria de la URV i Cap de l'Àrea de Bioenergia i Biocombustibles de l'Institut de Recerca en Energia de Catalunya (IREC)

17.15 **Taula d'experiències: Projectes energètics innovadors a municipis petits**

**Sra. Núria Albà i Sra. Maria Crehuet** (Alcaldesses de Senan i d'Ordis, respectivament, i membres de l'Associació de Micropobles de Catalunya)

*Energia, de l'ecopoble a l'ecocomarca*

**Sra. Laura Megias** (Tècnica del Servei de Desenvolupament Rural del Consorci del Lluçanès)

*La promoció de l'ús de la biomassa local: el projecte de biomassa al Lluçanès*

**Sr. José Antonio Robles** (Alcalde de Cabacés)

*Energies renovables, garantia d'un territori*





## Divendres 15 d'abril

9.00 Benvinguda

9.15 Models de finançament per a la gestió energètica

*Taula debat: Oportunitats de finançament per al món local*

**Sr. Pere Roura** (Tècnic de l'Àrea d'Estalvi i Eficiència Energètica de l'Institut Català de l'Energia - ICAEN)

*Presentació del Pla 2000ESE*

**Sr. Romuald Velasco** (Alcalde de Martorelles)

**Sr. Ferran Vallespinós** (Coordinador de l'Àrea de Medi Ambient de Diputació de Barcelona)

*Model de la Diputació de Barcelona com a estructura de suport al Pacte d'alcalde i alcaldesses: finançament d'accions d'eficiència energètica i d'implantació d'energies renovables*

**Sr. Jofre Ayala** (Membre de la Junta Directiva de l'Associació d'Empreses de Serveis Energètics i Senior Executiu a Johnson Controls)

*Casos pràctics d'aplicacions d'empreses de serveis energètics*

11.00 Pausa - Cafè

11.30 Estratègies per a la gestió de l'energia. Els mercats energètics

*Taula debat: La situació dels mercats energètics*

**Sr. José Enrique Vázquez** (President del Grup de Gestors Energètics de Catalunya)

*Situació dels mercats energètics*

**Sr. Carlos Villalonga** (Vicesecretari de l'Associació Espanyola del Gas (Sedigas) i President de l'Associació Tècnica Europea de la Indústria del Gas - Marcogaz)

*Preus i evolució del mercat de gas natural*

13.00 Cloenda





## Ponents

### Ramon Folch

Doctor en biologia i socioecòleg. Director general de l'Estudi Ramon Folch (ERF) i membre del Capítol Espanyol del Club de Roma i de Barcelona Global. Ha estat President del Consell Social de la Universitat Politècnica de Catalunya (UPC). Anteriorment, ha dirigit els serveis ambientals de la Diputació de Barcelona i de la Generalitat de Catalunya, i ha exercit de consultor ambiental de la UNESCO i de la UE. És membre del Grup d'experts en Energia de la Generalitat de Catalunya.

#### ENTITAT

##### ESTUDI RAMON FOLCH (ERF)

L'ERF (Estudi Ramon Folch) és una consultoria ambiental estratègica fundada l'any 1994. Treballa en programes i projectes energètics, d'edificació sostenible i sostenibilitat territorial.

#### PONÈNCIA

##### MITES, REALITATS I SERVITUDS DE L'ENERGIA

L'energia mou el món. La Revolució Industrial ha exaltat aquest fet. Sense energia, la nostra manera de ser i estar s'ensorra. No acabem de ser-ne prou conscients, i menys encara del fet que les fonts energètiques del segle XXI no seran les dels segles XIX i XX. Els combustibles fòssils s'enrarriran i s'encariran a un ritme potser superior al desenvolupament de les fonts energètiques alternatives (suposant que ho siguin de debò, d'alternatives). Alhora, no podrem continuar recorrent als processos combustius, si més no com fins ara, a causa dels canvis que introdueixen en la composició de l'atmosfera (canvi climàtic).

Totes les fonts alternatives s'acaben expressant a través del vector elèctric. L'electricitat serà el format energètic dominant en el segle XXI, ja ho és, excepte en la mobilitat. En pocs anys, segurament també en aquest sector ho serà. Això comportarà molts canvis, tant en els nostres hàbits quotidians, com en l'estructura del territori. En tot cas, no continuarem disposant de les quantitats d'energia que hem tingut en el segle passat. S'imposa la gestió de la demanda, per damunt de la tradicional gestió de l'oferta. L'eficiència, l'estalvi i la suficiència són els tres reptes sociològics que caldrà superar satisfactòriament. Com s'hauran d'abordar? Els poders locals hi tindran molt a dir.

#### MÉS INFORMACIÓ

[www.erf.cat](http://www.erf.cat)

[www.sostenible.cat](http://www.sostenible.cat)

<http://www20.gencat.cat/portal/site/icaen>

[www.ree.es](http://www.ree.es)





## Salvador Rueda

Director de l'Agència d'Ecologia Urbana de Barcelona, des de la seva fundació el 5 de juny de 2000. És Llicenciat en Ciències Biològiques i Llicenciat en Psicologia per la Universitat de Barcelona, Diplomant en Enginyeria Ambiental pel Ministeri d'Indústria i Energia, i Diplomant en Gestió Energètica per la Universitat Politècnica de Catalunya. Ha ocupat càrrecs de direcció als Departaments de Medi Ambient de la Generalitat de Catalunya (1992-2000), de l'Ajuntament de Barcelona (1986-1992) i a l'Ajuntament de Sant Adrià de Besòs (1980-1986). Va ser membre del Comitè d'Experts de Medi Ambient Urbà de la UE (DGXI) des del març de 1994 fins al 1998.

Ha desenvolupat treballs de planificació en els següents àmbits: plans estratègics i ordenació del territori, urbanisme, verd urbà, mobilitat, espai públic, metabolisme urbà (energia, aigua, contaminació atmosfèrica, soroll i residus) i cohesió social. És autor dels llibres: *Ecologia Urbana: Barcelona i la seva Regió Metropolitana com a referents* (1995) i *Barcelona, ciutat mediterrània, compacta i complexa. Una visió de futur més sostenible* (2002), a més de ser redactor i coordinador del *Libro Verde de Medio Ambiente Urbano* (2006).

### ENTITAT

#### AGÈNCIA D'ECOLOGIA URBANA DE BARCELONA

Consorci públic integrat per l'Ajuntament de Barcelona, l'Entitat Metropolitana de Serveis Hidràulics i Tractament de Residus (EMSHTR) i la Diputació de Barcelona. Les seves finalitats són formular instruments que permetin repensar les ciutats i el seu entorn en relació a la sostenibilitat, desenvolupar eines integrades i models i indicadors urbans per a ciutats més sostenibles, assessorar en la diagnosi i la planificació urbana, la investigació, la formació, la promoció i divulgació de les funcions dels sistemes urbans en el procés cap a la sostenibilitat, a més de promoure la convergència d'iniciatives universitàries, de l'empresa privada i de l'administració per al desenvolupament dels assentaments urbans en relació a la sostenibilitat i millora de la qualitat de vida.

També, promou accions que condueixin al desplegament d'estratègies de desenvolupament urbà basades més en la informació i el coneixement, i menys en el consum de recursos, i fomenta un model de ciutat mediterrània, compacta i diversa, en front del model de ciutat difusa en el territori.

### PONÈNCIA

#### MODELS DE GESTIÓ ENERGÈTICA, MODELS DE GESTIÓ URBANA

Aquesta ponència revisa la relació existent entre la complexitat en els models d'organització urbana i el consum de recursos, tot plantejant que els reptes i objectius de la sostenibilitat són avui, principalment, un problema de gestió.

### MÉS INFORMACIÓ

<http://bcnecologia.net/>





## Emili Lonca

Director de l'Agència de l'Energia de Lleida. És Llicenciat en Biologia per la Universitat Autònoma de Barcelona (UAB) i Màster en Prevenció Riscos Laborals per la Universitat Politècnica de Catalunya (UPC). És Professor de la Universitat de Lleida (UdL) i ha realitzat estades com a professor convidat en diferents universitats internacionals.

### ENTITAT

#### AGÈNCIA DE L'ENERGIA DE LLEIDA

Neix l'any 2008 per iniciativa de l'Ajuntament de Lleida i gràcies al programa europeu *Intelligent Energy*. La Diputació de Lleida es va incorporar tot seguit. El seu àmbit d'actuació comprèn tant la ciutat de Lleida com el territori de la província.

L'Agència impulsa la implantació de les tecnologies d'estalvi i eficiència energètica, fomenta les actuacions en matèria d'energies renovables, i treballa per la sensibilització, la informació i la formació en l'àmbit energètic.

Les seves activitats es dirigeixen al conjunt de la societat: ciutadania, administracions públiques i empreses de les comarques lleidatanes.

### PONÈNCIA

#### ACCIONS DE L'AGÈNCIA DE L'ENERGIA DE LLEIDA EN L'HORIZÓ DEL 2020

La ponència tracta els tres tipus d'accions que han estat els objectius prioritaris de l'Agència des del seu inici:

- les accions desenvolupades amb el propòsit de millorar l'estalvi i l'eficiència energètica dels edificis municipals (telegestió, renovació d'instal·lacions, rehabilitació...)
- les accions orientades a promoure instal·lacions productores d'energies renovables (fotovoltaica)
- la prestació de recursos i serveis als municipis lleidatans, tot oferint una eina de comptabilitat i gestió energètica, així com assessorament tècnic i formació als tècnics/ques municipals

### MÉS INFORMACIÓ

<http://www.lleidaenergia.cat/agencia>





## Marga Estorach

Tècnica responsable de l'Agència de l'Energia de les Terres de l'Ebre. És Llicenciada en Ciències Ambientals per la Universitat Autònoma de Barcelona (UAB). Ha estat responsable de l'Àrea de Territori i Sostenibilitat del Consorci de Serveis Agroambientals de les Comarques del Baix Ebre i Montsià. Ha realitzat i coordinat diversos estudis i projectes al voltant de l'estalvi i l'eficiència energètica, la sostenibilitat i el paisatge a les Terres de l'Ebre.

### ENTITAT

#### CONSORCI DE SERVEIS AGROAMBIENTALS DE LES COMARQUES DEL BAIX EBRE I MONTSIÀ (CODE)

Organisme d'àmbit local, constituït el 23 de març de 1991 i integrat pels municipis del Delta de l'Ebre, els Consells Comarcals del Baix Ebre i Montsià, la Diputació de Tarragona i la Generalitat de Catalunya, a través de l'Institut per al Desenvolupament de les Comarques de l'Ebre (IDECE).

Si bé en els seus orígens va néixer de la necessitat de fer front al control poblacional dels mosquits de la zona deltaica, en l'actualitat, pel seu àmbit d'actuació intercomarcal, l'evolució lògica de les problemàtiques medioambientals del territori i la seva infraestructura tècnica i material, les activitats del CODE s'organitzen en dos grans àrees: l'àrea de serveis generals i l'àrea de planificació ambiental. Pel que fa a l'àrea de serveis generals, acull el control dels mosquits i la salubritat pública. L'àrea de planificació ambiental engloba quatre grans àrees: Sanejament, Gestió de residus municipals, Sistemes d'informació Geogràfica i del Medi Natural, i Territori i Sostenibilitat. Dintre l'Àrea de Territori i Sostenibilitat es troba l'Agència de l'Energia.

### PONÈNCIA

#### PER UNA ECONOMIA BASADA EN L'EFICIÈNCIA ENERGÈTICA

A nivell territorial, les Terres de l'Ebre destaquen per una gran concentració d'instal·lacions energètiques, ja siguin hidràuliques, nuclears, de cycle combinat o renovables, que no repercuteixen de manera justa en els avenços del territori. Aquest fet ha generat diversos conflictes socials relacionats amb l'energia.

En l'àmbit local o municipal, l'Agència de l'Energia de les Terres de l'Ebre vol apostar per un model energètic on les administracions locals siguin un dels principals actors. És necessari i urgent un canvi en la gestió integral de l'energia. Aquest canvi ha d'afectar des de la producció, passant per la distribució i la implantació de tecnologies emergents, fins a la sensibilització en tots els àmbits relacionats amb l'estalvi energètic.

Des de l'Agència es treballa per aconseguir una economia basada en l'eficiència energètica i les energies renovables, amb l'objectiu d'obtenir un desenvolupament energètic sostenible, tant en edificis com en instal·lacions públiques, així com per promoure pobles i ciutats eficients i autosuficients pel que fa a l'abastament energètic.

### MÉS INFORMACIÓ

<http://www.code.cat/code.htm>







---

## Andreu Mojà

Professor del Departament de Física de la Universitat de les Illes Balears (UIB) i Director de la Càtedra Sampol.

### ENTITAT

#### UNIVERSITAT DE LES ILLES BALEARS (GRUP D'ENGINYERIA DE L'EDIFICACIÓ I GESTIÓ ENERGÈTICA DEL DEPARTAMENT DE FÍSICA)

La UIB és una Universitat amb més 11.000 Estudiants, 250 PAS i més de 600 professors, on s'imparteixen més de 30 titulacions.

### PONÈNCIA

#### SMART-GRID: EL CAS DEL PARCBIT I LA UIB

El ParcBit (Parc Balear d'Innovació Tecnològica) i la Universitat de les Illes Balears (UIB) disposen d'una xarxa de districte de trigeneració, amb sistemes solars tèrmics i fotovoltaics, on ara s'està incorporant el cotxe elèctric. Això requereix una millora continua dels sistemes de gestió i de les xarxes per evitar colapses i ineficiències, que s'engloben dins d'una línia de recerca anomenada SmartGrid i SmartBit.

### MÉS INFORMACIÓ

[www.uib.es](http://www.uib.es)

[www.sampol.com](http://www.sampol.com)

[www.tsc-concentra.com](http://www.tsc-concentra.com)

---



## Iñaki Gili

Secretari tècnic de l'Oficina Catalana del Canvi Climàtic. És economista per la Universitat de Barcelona (UB), Màster en Finances i Postgraduat en Gestió Ambiental. Des de fa anys, ha desenvolupat les seves tasques professionals en el camp de les relacions entre l'economia i el medi ambient. En un inici, es va centrar en l'àmbit de les empreses i el medi ambient, però des de l'any 2005 treballa en el camp del canvi climàtic. Ha format part de la delegació catalana, espanyola o europea a les cimeres i reunions mundials sobre canvi climàtic. És autor de diverses publicacions i articles.

### ENTITAT

#### OFICINA CATALANA DEL CANVI CLIMÀTIC (DEPARTAMENT DE TERRITORI I SOSTENIBILITAT. GENERALITAT DE CATALUNYA)

A finals de l'any 2006, el Govern de Catalunya es dota de dos instruments formals per abordar el canvi climàtic a Catalunya: l'Oficina Catalana del Canvi Climàtic i la Comissió Interdepartamental del Canvi Climàtic.

L'Oficina Catalana del Canvi Climàtic dóna suport tècnic a la Comissió Interdepartamental del Canvi Climàtic. La seva missió és desenvolupar les polítiques de lluita contra el canvi climàtic a Catalunya per mitigar-ne els efectes i buscar les fórmules d'adaptació més adequades. Així mateix, el seu paper és contribuir al compliment dels objectius del Protocol de Kyoto de l'Estat espanyol.

### PONÈNCIA

#### METODOLOGIES DE CÀLCUL D'EMISSIONS DE GASOS D'EFECTE HIVERNACLE

S'està desenvolupant una gran quantitat de metodologies de càlcul d'emissions de gasos d'efecte hivernacle. Cadascuna respon i és útil per a diferents objectius. Per això, es parla de la petjada de carboni, dels inventaris d'emissions locals (per exemple, dels derivats de l'aplicació d'un PAEs), o de les emissions d'un Estat o regió.

Podria semblar contradictori que calculem emissions de gasos d'efecte hivernacle de manera diferent, però saber quin és l'enfocament i limitacions de cada metodologia, i la informació que ens pot proporcionar, ens ajudarà a optimitzar els seus resultats.

### MÉS INFORMACIÓ

[www.gencat.cat/canviclimatic](http://www.gencat.cat/canviclimatic)





## Enric Coll

Tècnic de la Gerència de Serveis de Medi Ambient de la Diputació de Barcelona i tècnic de la Xarxa de Ciutats i Pobles cap a la Sostenibilitat. És Llicenciat en Ciències Ambientals per la UAB i postgrau en Participació ciutadana i desenvolupament sostenible. He estat tècnic municipal de Medi Ambient i Serveis a l'Ajuntament de Tiana durant gairebé 10 anys, col·laborador de l'Associació de municipis catalans per a la recollida selectiva porta a porta, i consultor ambiental en l'àmbit dels residus i la gestió ambiental municipal, entre d'altres.

### ENTITAT

#### ÀREA DE MEDI AMBIENT DE LA DIPUTACIÓ DE BARCELONA

L'Àrea ostenta la Presidència i la Secretaria tècnica de la Xarxa de Ciutats i Pobles cap a la Sostenibilitat, motiu pel qual li presta suport tècnic. El programa DESGEL 3.0. s'inscriu en aquest treball col·laboratiu amb les persones membres del Grup de treball d'Energia i Canvi climàtic de la Xarxa. També, es vincula a l'estructura de suport de la Diputació de Barcelona al Pacte d'Alcaldes i Alcaldesses per una energia sostenible local.

### PONÈNCIA

#### DESGEL 3.0: PROGRAMA DE DIAGNÒSTIC I CÀLCUL D'EMISSIONS DE GEH. UNA EINA DE SUPORT AL PACTE D'ALCALDES I ALCALDESSES

DESGEL Programa de Diagnòstic Energètic i Simulador de Gasos d'Efecte hivernacle Locals, versió 3.0, és una eina per mitigar el canvi climàtic i de suport al seguiment dels compromisos del Pacte d'alcaldes i alcaldesses, elaborada pel Grup de treball d'Energia i Canvi Climàtic de la Xarxa de Ciutats i Pobles cap a la Sostenibilitat.

DESGEL 3.0. permet, entre d'altres aspectes, avaluar els consums energètics i d'emissions de gasos d'efecte hivernacle del municipi, i avaluar el compliment dels objectius fixats en el marc del Pacte d'alcaldes i alcaldesses per l'energia sostenible local.

### MÉS INFORMACIÓ

<http://xarxaenxarxa.diba.cat>

<http://www.diba.cat/prem/noticia.asp?id=11453>





## Xavier Cipriano

Coordinador de l'Àrea de Serveis Energètics del Grup de Bioclimatisme i Eficiència Energètica (BEE-Group), del Centre Internacional de Mètodes Numèrics en Enginyeria (CIMNE) de la UPC. Enginyer químic per la Universitat de Barcelona (UB) i DEA en Eficiència energètica per la Universitat Rovira i Virgili (URV). Actualment, finalitzant la tesi doctoral *Eficiència energètica en edificis públics: Diagnosi, modelització i sistemes de predicció energètica*. Ha estat responsable del programa *Sistemes d'informació energètica per a municipis durant els anys 2004 a 2010*. Té experiència en el desenvolupament i implantació d'energies renovables i eficiència energètica en diferents països d'Amèrica Llatina i el Magreb, així com en consultoria dins de les empreses Minuartia Estudis Ambientals (2000-2002) i FSUB (1997-2000).

### ENTITAT

#### **CENTRE INTERNACIONAL DE MÈTODES NUMÈRICS EN ENGINYERIA (CIMNE), GRUP DE BIOCLIMATISME I EFICIÈNCIA ENERGÈTICA (BEE-GROUP)**

El Centre Internacional de Mètodes Numèrics en Enginyeria (CIMNE) es va crear l'any 1987 com a consorci entre la Generalitat de Catalunya i la Universitat Politècnica de Catalunya (UPC), amb els objectius de promoure la formació, la investigació i la transferència de tecnologia en el desenvolupament de mètodes numèrics per a la simulació per ordinador de problemes d'enginyeria.

El Grup de Bioclimatisme i Eficiència Energètica BEE-Group (Building, Energy and Environment), es va crear el 2001 amb l'objectiu d'adaptar el *know-how* del CIMNE al sector energètic, desenvolupant noves eines de simulació per a l'àmbit de l'energia i promovent la formació i l'educació d'alt nivell en els camps de l'eficiència i les energies renovables. Els seus àmbits de treball són: creació de mètodes numèrics i software per a l'anàlisi del comportament energètic de sistemes tèrmics, desenvolupament de sistemes de gestió energètica, definició de metodologies de monitoratge del comportament tèrmic d'edificis, i formació en energies renovables.

### PONÈNCIA

#### **SURT A COMPTE EL MONITORATGE I LA GESTIÓ ENERGÈTICA D'EDIFICIS I INSTAL·LACIONS D'ENLLUMENAT?**

Aquesta ponència ofereix una descripció succinta dels diferents tipus de gestió energètica i monitoratge en edificis i en enllumenat públic, fent una reflexió sobre els costos, la utilitat, l'abast, la necessitat i la viabilitat dels diferents tipus de tecnologia.

Per últim, exposa els criteris i estratègies a tenir en compte per a implantar un sistema de gestió energètica remota, que produeixi estalvi i que sigui viable a llarg termini.

### MÉS INFORMACIÓ

[www.cimne.com/beegroup](http://www.cimne.com/beegroup)

[www.cimne.upc.es/iacm](http://www.cimne.upc.es/iacm)

[www.structuralia.com](http://www.structuralia.com)





---

## Javier Gonzalo

Assessor Jurídic de la *Federación Nacional de Asociaciones y Municipios con Centrales Hidroeléctricas y Embalses*.

### ENTITAT

#### **FEDERACIÓ NACIONAL D'ASSOCIACIONS I MUNICIPIS AMB CENTRALS HIDROELÈCTRIQUES I EMBASSAMENTS**

Entitat que aglutina a uns 700 ajuntaments de l'Estat espanyol. Ha proposat i aconseguit modificacions legals, fonamentalment en matèria de tributació local, impost sobre activitats econòmiques (IAE) i impost sobre bens immobles (IBI).

### PONÈNCIA

#### **LA INCIDÈNCIA DE LA TRIBUTACIÓ LOCAL EN LES CENTRALS DE PRODUCCIÓ D'ENERGIA ELÈCTRICA (HIDROELÈCTRIQUES, NUCLEARS, RENOVABLES...)**

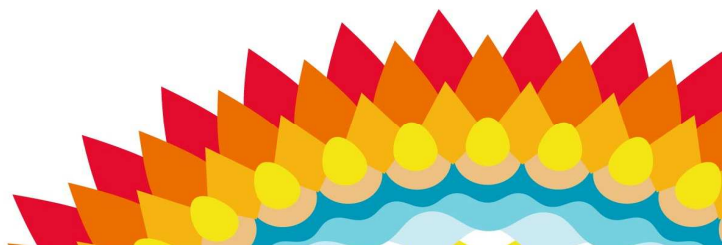
Aquesta presentació enumera breument els tributs que poden imposar els ajuntaments a les centrals de producció d'energia elèctrica, en relació a la futura llei de finançament local.

### MÉS INFORMACIÓ

[www.fememebalses.org](http://www.fememebalses.org)

[www.anmer.es](http://www.anmer.es)

[www.gonzaloabogados.com](http://www.gonzaloabogados.com)





## Pere Navarro

Cap de l'Àrea d'Aprofitaments Fusters i Biomassa del Centre Tecnològic Forestal de Catalunya (CTFC). Enginyer de Forests, té experiència en el desenvolupament d'operacions forestals (aprofitaments), estudis forestals i estudis de mercat. Actualment, treballa en el seguiment dels aprofitaments forestals, la prospecció dels mercats de la fusta i la xarxa de camins i vies forestals, a més d'analitzar la utilització d'altres biomasses llenyoses per al compostatge i la bioenergia. Està involucrat en diversos projectes regionals, nacionals i internacionals, com ara *Innobiomassa*, *Woode3*, *RoKFOR* i *UNCI'PLUS*, dedicats a la recerca, la promoció i la transferència de tecnologia, i la difusió dels usos de la fusta en diferents escales.

### ENTITAT

#### CENTRE TECNOLÒGIC FORESTAL DE CATALUNYA (CTFC)

El Centre Tecnològic Forestal de Catalunya (CTFC) té la missió de contribuir a la modernització i la competitivitat del sector forestal, promovent el desenvolupament rural i la gestió sostenible del medi natural mitjançant la recerca, la formació i la transferència de tecnologia i coneixement a la societat.

La seva activitat està orientada a resoldre problemes relacionats amb la gestió d'ecosistemes i la interacció dels recursos naturals amb la societat, amb l'objectiu de millorar la riquesa i el benestar de les persones i la sostenibilitat del medi natural en l'actual context de canvi global.

### PONÈNCIA

#### LA BIOMASSA FORESTAL EN EL MÓN LOCAL

L'ús de la biomassa forestal com a font energètica en el món local pot ser una alternativa davant de possibles pujades de preus de les energies actuals, a més de ser una solució que contribueix a mitigar el canvi climàtic.

La biomassa forestal no és només un recurs energètic, també és un recurs sostenible que propicia el desenvolupament econòmic del territori, fonamentalment per la creació de llocs de treball i el manteniment de les estructures rurals.

La biomassa forestal com a font energètica contempla diferents fases: l'aprofitament i gestió forestal, el transport, l'assecatge i estellat, i la pel·letització, així com les activitats logístiques associades a la seva distribució als centres consumidors. D'altra banda, es podrien promoure els cultius energètics, fet que suposaria una font d'ingressos per a la pagesia i serviria com a alternativa a l'abandonament de les terres agràries de baix rendiment, al temps que permetria augmentar l'oferta de biomassa.

### MÉS INFORMACIÓ

<http://afib.ctfc.cat/>

<http://infobio.ctfc.cat/>

<http://www.rokfor.eu/>

<http://www.woode3.eu/>





## Joan Salvadó

Catedràtic del Departament d'Enginyeria de la Universitat Rovira i Virgili (URV) i Cap de l'Àrea de Bioenergia i Biocombustibles de l'Institut de Recerca en Energia de Catalunya (IREC). Té més de 25 anys d'experiència docent i investigadora. Des de l'any 1989 treballa en qüestions relacionades amb la bioenergia i els biocombustibles. Ha realitzat estades com a investigador visitant a la *University of Leeds* (Regne Unit), la *Université de Sherbrooke* (Québec, Canada) i el *National Renewable Energy Laboratory* (Golden, CO, USA). Actualment, realitza la seva activitat de recerca a l'IREC, intentant desenvolupar noves tecnologies que permetin aprofitar, principalment, les matèries primeres produïdes per la fotosíntesi.

### ENTITAT

#### INSTITUT DE RECERCA EN ENGINYERIA DE CATALUNYA (IREC)

Va ser creat per contribuir en l'objectiu d'aconseguir un futur energèticament més sostenible, tenint present la competitivitat econòmica i proveint la societat amb la màxima seguretat energètica. Aquesta aportació es fa des del desenvolupament científic i tecnològic, i facilitant que el coneixement existent en l'àmbit de l'energia arribi a tenir aplicacions comercials.

Les seves principals àrees d'interès són: l'eficiència energètica, les xarxes elèctriques i microxarxes, els materials, l'energia eòlica marina, la bioenergia i els biocombustibles, i els estudis socials.

### PONÈNCIA

#### L'OPORTUNITAT DELS PETITS MUNICIPIS EN LA PRODUCCIÓ ENERGÈTICA

Aquesta ponència ofereix un inventari de les necessitats energètiques, els recursos, les tecnologies de producció i emmagatzematge, i la seva aplicabilitat local, a nivell de mancomunitats i comarcal. També, tracta les formes de suport de l'administració a diferents nivells, en el marc del nou pla de l'energia a Catalunya.

### MÉS INFORMACIÓ

[www.urv.cat](http://www.urv.cat)

[www.irec.cat](http://www.irec.cat)





---

## Núria Albà i Maria Crehuet

Núria Albà és alcaldessa de Senan (Conca de Barberà) i fundadora de l'Associació de Micropobles de Catalunya (AMC). Maria Crehuet és Alcaldessa d'Ordis (Alt Empordà).

### ENTITAT

#### ASSOCIACIÓ DE MICROPOBLES DE CATALUNYA (AMC)

L'Associació de Micropobles de Catalunya és una entitat sense afany de lucre, que vol donar una veu conjunta als pobles de Catalunya que tenen menys de 500 habitants. El seu objectiu és millorar la capacitat de gestió dels seus ajuntaments i la qualitat de vida dels seus habitants, tot comunicant i evidenciant les dificultats que comporta el fet d'haver de gestionar un ajuntament amb tots els deures però amb escassos mitjans.

Pretén també fer entendre a governs, legisladors/res, grans companyies de serveis i altres instàncies, que on s'ha d'aplicar més adequadament el principi de subsidiarietat és als micropobles, perquè les persones que hi viuen puguin tenir garantida la igualtat d'oportunitats.

### PONÈNCIA

#### ENERGIA, DE L'ECOPOBLE A L'ECOCOMARCA

Presentació de l'experiència d'un micropoble amb un projecte d'energia fotovoltaica en què el municipi actua com a productor i com a consumidor.

### MÉS INFORMACIÓ

[www.xarxasolar.net/n\\_caract3.php?var=0139&xar=1&id=1](http://www.xarxasolar.net/n_caract3.php?var=0139&xar=1&id=1)

[www.micropobles.cat](http://www.micropobles.cat)

[www.senan.cat](http://www.senan.cat)

[www.ddgi.cat/ordis](http://www.ddgi.cat/ordis)







## Laura Megias

Tècnica del Servei de Desenvolupament Rural del Consorci del Lluçanès. Llicenciada en Geologia per la Universitat de Barcelona i Màster en Gestió i Intervenció del Paisatge per la Universitat Autònoma de Barcelona. Treballa en l'àmbit del Lluçanès des de 2003, en temàtiques relacionades amb el desenvolupament rural. Actualment, les seves línies de treball es concreten en el desenvolupament rural, l'assessorament al sector primari i la gestió i preservació del medi natural. Entre els anys 2003 i 2007, ha estat AODL de l'Ajuntament de Sant Bartomeu del Grau, com a coordinadora del Telecentre SBG. Durant el període comprès entre 1997 i 2003, va desenvolupar la seva activitat professional en el grup de recerca Patrimoni-UB de la Universitat de Barcelona, elaborant informes tècnics sobre la degradació, conservació i restauració del patrimoni arquitectònic, i col·laborant en la gestió del grup de recerca.

### ENTITAT

#### CONSORCI DEL LLUÇANÈS

Entitat local que agrupa els 13 municipis que pertanyen al Lluçanès. El Consorci del Lluçanès està format per 7 àrees, entre les quals hi ha l'àrea de Territori i Medi Ambient, on s'emmarca el Servei de Desenvolupament Rural.

### PONÈNCIA

#### LA PROMOCIÓ DE L'ÚS DE LA BIOMASSA LOCAL: EL PROJECTE DE BIOMASSA AL LLUÇANÈS

El Servei de Desenvolupament Rural del Consorci per a la Promoció dels Municipis del Lluçanès va impulsar l'any 2005 el projecte *Biomassa del Lluçanès*, per dur a terme un projecte transversal de foment de les energies renovables, desenvolupament econòmic comarcal i gestió forestal sostenible. El projecte fomenta la promoció i producció de la biomassa com a font d'energia renovable i com a font d'ingressos per als productors d'estella i pèl·let.

Les nou calderes instal·lades a equipaments públics han produït, des de la seva posada en marxa els anys 2007 i 2008, més de 910.000 kWh d'energia, amb un consum mitjà anual de 205 tones de biomassa. Les dades obtingudes mostren un estalvi econòmic notable pel que fa a l'ús de gasoil, que oscil·la entre el 25% i el 67%, segons la potència de la caldera i el tipus de biocombustible. Això ha comportat també una reducció significativa de les emissions de CO<sub>2</sub>, d'unes 3.400 tones anuals.

### MÉS INFORMACIÓ

<http://forestal.llucanes.cat>





---

## José Antonio Robles

Pagès de professió, va néixer a Màlaga i va arribar a Catalunya als 2 anys. Des dels 14 anys, resideix a Cabacés. Des del juny de 1995, és l'Alcalde de Cabacés. Aquesta darrera legislatura és també el President de Consell Comarcal del Priorat.

### ENTITAT

#### COOPERATIVA AGROSOLAR DE CABACÉS

L'any 2006, vuit veïns del municipi de Cabacés, majoritàriament pagesos, van crear la Cooperativa Agrosolar amb l'objectiu de construir un parc solar. La implantació del parc solar pretenia complementar els ingressos provinents de l'agricultura amb els de les energies renovables.

La Cooperativa és de règim agrari. El parc solar de Cabacés es va ubicar a una finca rústica, conreada amb oliveres i ametllers, i situada a 2 km del poble. A la mateixa finca es va instal·lar una caseta que realitza les funcions de centre de transformació, i es va aprofitar la línia elèctrica existent per evacuar l'energia elèctrica produïda. Actualment, el parc està format per 14 seguidors i té una potència pic de 105 kW<sub>p</sub>.

### PONÈNCIA

#### ENERGIES RENOVABLES, GARANTIA D'UN TERRITORI

Presentació d'un cas pràctic sobre com la producció d'energies netes és compatible amb el conreu de finques i amb la producció agrícola.

---





---

## Pere Roura

Tècnic d'Estalvi i Eficiència Energètica de l'Institut Català d'Energia (ICAEN). Enginyer Industrial.

### ENTITAT

#### INSTITUT CATALÀ D'ENERGIA (ICAEN)

Entitat que té per finalitat l'impuls i realització d'iniciatives i de programes d'actuació per a la recerca, l'estudi i el suport de les actuacions de coneixement, el desenvolupament i aplicació de les tecnologies energètiques, incloses les renovables, la millora de l'estalvi i l'eficiència energètica, el foment de l'ús racional de l'energia i, en general, l'òptima gestió dels recursos energètics en els diferents sectors econòmics de Catalunya.

### PONÈNCIA

#### PRESENTACIÓ DEL PLA 2000ESE

Presentació de la nova línia d'ajuts per a l'impuls de les empreses de serveis energètics, enfocada en la vessant municipal del Pla.

### MÉS INFORMACIÓ

[www.gencat.cat/icaen](http://www.gencat.cat/icaen)





## Ferran Vallespinós

Doctor en Ciències Biològiques. Ha estat professor de les Universitats de Barcelona, Palma de Mallorca i Politècnica de Catalunya, i és investigador científic del Consell Superior d'Investigacions Científiques. Ha dirigit nombrosos treballs relacionats amb la gestió sostenible del medi ambient, especialment a l'àmbit del litoral. Ha estat també alcalde del municipi de Tiana (Maresme) des del 1995 fins el 2007. Des d'aquesta data i fins a l'actualitat, desenvolupa el càrrec de Coordinador de l'Àrea de Medi Ambient de la Diputació de Barcelona.

### ENTITAT

#### DIPUTACIÓ DE BARCELONA

Govern Local intermedi la missió del qual és el progrés i el benestar dels ciutadans i ciutadanes, actuant en el territori i en cooperació tècnica i econòmica amb els ajuntaments (els 311 de la província). S'articula en diferents àrees, entre elles, la de Medi Ambient.

### PONÈNCIA

#### MODEL DE LA DIPUTACIÓ DE BARCELONA COM A ESTRUCTURA DE SUPORT AL PACTE D'ALCALDES I ALCALDESSES: FINANÇAMENT D'ACCIONS D'EFICIÈNCIA ENERGÈTICA I D'IMPLANTACIÓ D'ENERGIES RENOVABLES

El Pacte d'Alcaldes i Alcaldesses és una oportunitat per als governs locals d'abordar la mitigació del canvi climàtic, mitjançant la implantació d'energies renovables i la millora de l'eficiència energètica. La Diputació de Barcelona va ser la primera estructura de suport (novembre de 2008) i en el seu paper de promoció de l'adhesió dels municipis (150 a data d'avui) ha elaborat 120 Plans d'Acció d'Energia Sostenible, que demostren la necessitat de disposar de mecanismes de finançament per implantar les inversions necessàries per acomplir els compromisos de reducció de GEI.

La ponència explica el Programa ER\_DIBA (d'un volum de 500 M€) i els acords de finançament amb el Banc Europeu d'Inversions i altres mecanismes de suport (com el programa ELENA). També, presenta un balanç actualitzat dels resultats assolits en l'aplicació del programa i s'analitzen tant les barreres com les oportunitats detectades des d'un enfocament totalment pràctic, responent a l'experiència.

### MÉS INFORMACIÓ

[www.diba.cat/mediambient](http://www.diba.cat/mediambient)

[www.diba.cat/xarxasost](http://www.diba.cat/xarxasost)

[www.sostenible.cat](http://www.sostenible.cat)





---

## Jofre Ayala

Membre de la Junta Directiva de l'Associació d'Empreses de Serveis Energètics i Senior Executiu a Johnson Controls). Enginyer Tècnic Industrial i *Master in Business Administration* (MBA).

### ENTITAT

#### ASSOCIACIÓ NACIONAL D'EMPRESES DE SERVEIS ENERGÈTICS (ANESE)

Plataforma que impulsa el sector dels serveis energètics i les empreses que l'integren, independentment de la seva grandària i activitat.

### PONÈNCIA

#### CASOS PRÀCTICS D'APLICACIONS D'EMPRESES DE SERVEIS ENERGÈTICS

La presentació ofereix una breu introducció d'ANESE i del model de negoci de serveis energètics amb contractes de rendiment energètic. En l'explicació dels mecanismes financers, presenta casos pràctics.

### MÉS INFORMACIÓ

[www.anese.es](http://www.anese.es)

---





---

## José Enrique Vázquez

President del Grup de Gestors Energètics de Catalunya.

### ENTITAT

#### GRUP DE GESTORS ENERGÈTICS (GGE)

Iniciativa patrocinada per l'Institut Català d'Energia, encaminada a promoure l'intercanvi d'experiències i d'informació entre tots els professionals i les professionals que treballem en les àrees energètiques i mediambientals. Està format per tècnics/ques i professionals dels diferents sectors d'activitat, tant del sector industrial com del terciari, amb una inquietud comuna: una òptima gestió de l'energia i un màxim de respecte del medi.

El GGE organitza anualment nombroses activitats, com ara la realització de jornades tècniques sobre temes d'interès i actualitat, visites a instal·lacions significatives de Catalunya, i intercanvis d'experiències amb altres regions europees. Des de 1982, ha aconseguit convertir-se en un punt de referència obligat per a bona part dels professionals de l'energia.

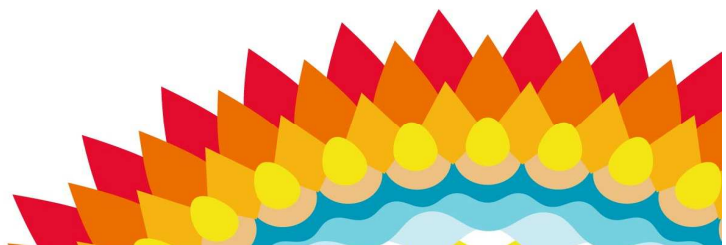
### PONÈNCIA

#### SITUACIÓ DELS MERCATS ENERGÈTICS

### MÉS INFORMACIÓ

[www.gge.cat](http://www.gge.cat)

<http://www.gge.es/ct/Seccions:Cos/infojornades>





---

## Carlos Villalonga

Vicesecretari de l'Associació Espanyola del Gas (Sedigas) i President de l'Associació Tècnica Europea de la Indústria del Gas (Marcogaz).

### ENTITAT

#### ASSOCIACIÓ ESPANYOLA DEL GAS (SEDIGAS).

Associació que reuneix a totes les empreses transportistes, distribuïdores i comercialitzadores de gas d'Espanya, així com als proveïdors d'equipament i serveis de la indústria del gas. Les seves principals activitats són la legislació, la normalització, la certificació de productes i persones, la formació, l'elaboració de publicacions i la representació internacional de la indústria espanyola del gas.

### PONÈNCIA

#### PREUS I EVOLUCIÓ DEL MERCAT DEL GAS NATURAL

Descripció de l'evolució de la indústria del gas durant 2010 pel que fa a consum, subministraments externs, noves infraestructures, preus i previsions d'evolució.

### MÉS INFORMACIÓ

[www.sedigas.es](http://www.sedigas.es)

---

Tota la informació sobre el Congrés a:

<http://energiamonlocal.blogspot.com>

#### Consorci públic Salut i Medi

Estació Enològica · Pg. Sunyer 4-6 Reus · Tel. 977 010 061 · Fax 977 010 062

Coordinació: Ester Avila [eavila@reus.cat](mailto:eavila@reus.cat) · Comunicació: María José Romano: [mjromano@reus.cat](mailto:mjromano@reus.cat) ·

Inscripcions: [infocongres@salutimedi.com](mailto:infocongres@salutimedi.com)

