



ACTA DE LA REUNIÓ DEL PLENARI DEL CONSELL ESCOLAR MUNICIPAL

Dia: 19 d'octubre 2021

Inici: 17:30 h

Lloc: Centre d'Art Cal Massó

Caràcter: ordinari

A Reus, el dia 19 d'octubre de 2021, a les 17:30h, es reuneixen al Centre d'Art-Cal Massó, prèviament convocats i sota la presidència delegada del Sr. Daniel Recasens Salvador, regidor delegat d'Educació, els membres del Consell Escolar Municipal que tot seguit es relacionen per celebrar la reunió ordinària, les senyores i els senyors:

Marta Llorens Pérez, sector Ajuntament, CUP
Bruno Morejón Mateo, sector Ajuntament, ERC
M. Carme Camacho Álvarez, sector pares i mares secundària concertada
Carme Reyes Calvo, sector pares i mares primària concertada
Verònica Garias Pérez, sector professorat infantil i primària pública
Joaquim Vilafranca Pijoan, sector professorat escola Art i Disseny
Raimon Martí Arbós, sector direcció secundària pública
Antoni Montserrat Duch, sector titulars primària concertada
Eloisa Sugrañes Morales, sector titulars primària i secundària concertada
Irene Llanas Rivera, sector PAS
Antònia Aguilar Gordillo, sector llars d'infants subvencionades

Dels membres convocats, han excusat l'absència:

Carles Francesc Macaya Elias, sector Ajuntament, ARA REUS
Patricia Pérez Gutiérrez, sector Ajuntament, CS
Tania Agudo Cabana, sector Ajuntament, PSC
Iraida Belmonte Sevil, sector Ajuntament, escoles d'educació especial
Mario Guerrero Torres, sector pares i mares primària pública
Núria Serrano Sastre, sector direcció infantil i primària pública
Elena Prats Castillo, sector direcció infantil i primària pública
Ada Fernández Alcaraz, sector professorat infantil i primària concertada
Montserrat Plans Roqueta, sector direcció secundària pública
Natàlia Bley Guinovart, sector llars d'infants públiques
Judit Brugués Mellado, sector Ajuntament, JXREUS
Montserrat Pagès Pallisé, sector Ajuntament, IMFE-Mas Carandell
Ana Belén Castaño Sanchez, sector Ajuntament, Federació Associacions de Veïns de Reus
Rosa Ana García Sierra, sector Ajuntament, escoles de música
Noelia Borràs Millán, sector pares i mares primària pública
Ignasi Fernández Daroca, sector professorat ASPECP
Laura Lasheres Abad, sector professorat infantil i primària pública
Neus Hernández Ferré, sector professorat secundària concertada
Robert Alejandro Ionita, sector alumnat secundària obligatòria
Laura Ferré, en representació de Marta Múrria Pons, sector professorat USTEC
Ana María Garcia Jové, sector professorat escoles d'adults

També hi assisteixen Encarna Rega Molina, Maria Buera Prius, Núria López Vallverdú, Montse Piñero Palau, Sílvia Parés Ribé i Núria Bruno Mas, de l'Àrea d'Educació; i Eva Crivillé Piñol, del sector de direcció d'educació secundària pública, amb veu i sense dret a vot mentre no es formalitzi el canvi de representació del sector que representa.



El president obre la sessió, saluda i agraeix l'assistència als membres assistents.

1.- Aprovació, si s'escau, de l'acta de la sessió plenària del 17 de juny de 2021.

No s'ha rebut cap esmena i es demana si algú en vol fer alguna en aquest moment. Atès que no n'hi ha, s'aprova l'acta anterior corresponent a la sessió ordinària del 17 de juny de 2021.

2.- Informacions diverses de la regidoria

S'adjunta a aquesta acta la documentació enviada per correu als membres del CEM abans de la reunió.

CURS 2021/2022

RÀTIOS D'OCCUPACIÓ INFANTIL-PRIMÀRIA a 6 d'octubre de 2021

TOTALS PÚBLICA :			1	2	3	4	5	6	TOTAL	
	P3	P4	P5							
Alumnes	552	648	628	688	732	694	788	767	826	6323
Grups	28	28	27	28	29	29	31	31	33	264
Ràtios (25)	19,71	23,14	23,26	24,57	25,24	23,93	25,42	24,74	25,03	23,95
Percentatges	60,07	61,02	59,70	60,99	61,41	61,42	62,99	61,80	63,64	61,55
Vacants	29	4	62	26	15	34	5	9	22	206
Alumnes sobre ràtio	1	9	1	14	22	3	26	21	29	126
Oferta de places públiques a la ciutat									61,97	

TOTALS CONCERTADA:			1	2	3	4	5	6	TOTAL	
	P3	P4	P5							
Alumnes	367	414	424	440	460	436	463	474	472	3950
Grups	18	18	18	18	18	18	18	18	18	162
Ràtios (25)	20,39	23,00	23,56	24,44	25,56	24,22	25,72	26,33	26,22	24,38
Percentatges	39,93	38,98	40,30	39,01	38,59	38,58	37,01	38,20	36,36	38,45
Vacants	38	5	26	15	0	16	1	1	0	102
Alumnes sobre ràtio	1	5	0	5	10	2	14	25	22	84
Oferta de places concertades a la ciutat									38,03	

TOTALS REUS			1	2	3	4	5	6	TOTAL	
	P3	P4	P5							
Alumnes	919	1062	1052	1128	1192	1130	1251	1241	1298	10273
Grups	46	46	45	46	47	47	49	49	51	426
Ràtios (25) (P3 i P4 a 23)	19,98	23,09	23,38	24,52	25,36	24,04	25,53	25,33	25,45	24,12
Vacants	67	9	88	41	15	50	6	10	22	308
Alumnes sobre ràtio	2	14	1	19	32	5	40	46	51	210

***Dades OME Reus 06/10/2020

Mòdul admissió curs 21/22 GEDAC

**El percentatge d'oferta pública / (concertada està fet a partir del número de grups total)

**P3 i P4 ràtio de tots els centres a 23

**Curs 2021/2022****Ràtios d'ocupació d'ESO a 11 d'octubre de 2020****TOTALS PÚBLICA :**

	1	2	3	4	TOTAL
Alumnes	916	970	952	904	3742
Grups	31	31	32	31	125
Ràtios	29,55	31,29	29,75	29,16	29,94
Percentatges	63,88	65,23	63,59	64,07	64,20
Vacants	11	0	0	19	30
Alumnes sobre ràtio	-21	-64	-46	-20	-151

TOTALS CONCERTADA:

	1	2	3	4	TOTAL
Alumnes	518	517	545	507	2087
Grups	17	17	17	17	68
Ràtios	30,47	30,41	32,06	29,82	30,69
Percentatges	36,12	34,77	36,41	35,93	35,80
Vacants	6	2	0	9	17
Alumnes sobre ràtio	-11	-9	-35	-6	-61

TOTALS REUS

	1	2	3	4	TOTAL
Alumnes	1434	1487	1497	1411	5829
Grups	48	48	49	48	193
Ràtios	29,88	30,98	30,55	29,40	30,20
Vacants	17	2	0	28	47
Alumnes sobre ràtio	-32	-73	-81	-26	-212

*Dades OME Reus 11/10/2020

*Mòdul admissió curs 21/22 GEDAC

** Ràtios Josep Tapiró i Gaudí a 27

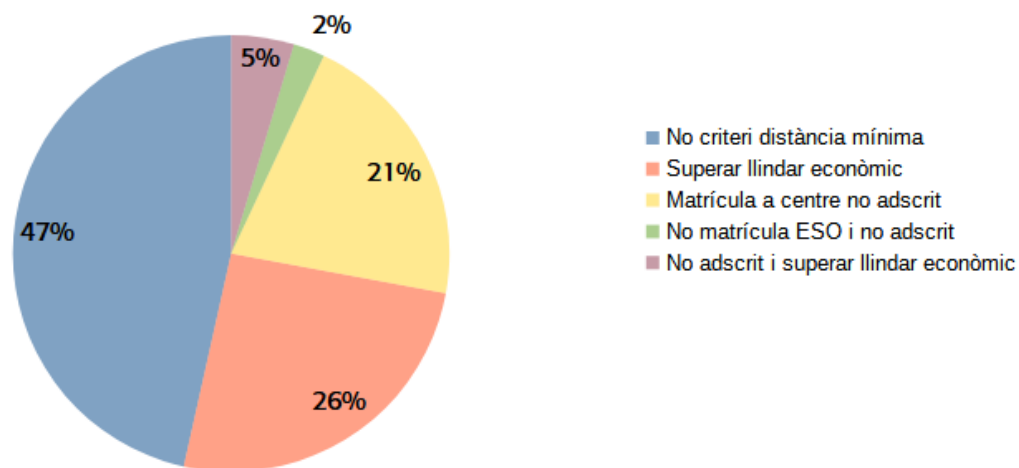


Atorgament targetes d'autobús gratuïtes per alumnes d'ESO
Sol·licituds presentades del 23 d'agost al 13 d'octubre

Presentades	94	
Pendents resoldre	31	32,98
Resoltes	63	67,02
Concedides	20	31,75
No concedides	43	68,25

	43
No criteri distància mínima	20
Superar llindar econòmic	11
Matrícula a centre no adscrit	9
No matrícula ESO i no adscrit	1
No adscrit i superar llindar econòmic	2

Targetes denegades





OCUPACIÓ ESCOLES BRESSOL SOSTINGUDES FONTS PÚBLICS

CURS 2021-22

Data: setembre 2021

	INFANTS A LA LLISTA D'ESPERA			TOTAL
	2021	2020	2019	
GINESTA	1 *	0	0	1
MONTANT	1	1	0	2
MARGALLO	1*	0	3	4
MARFULL	2*	8	8	18
OLIVERA	2*	5	4	11
LLIGABOSC	0	0	1	1
total	7	14	16	37

* infant no té les 16 setmanes

	PLACES VACANTS			TOTAL
	2021	2020	2019	
GINESTA	6	7	1	14
MONTANT	0	0	0	0
MARGALLO	4	0	0	4
MARFULL	7	0	0	7
OLIVERA	0	0	0	0
LLIGABOSC	2	10	0	12
total	19	17	1	37

	PLACES OCUPADES			TOTAL
	2021	2020	2019	
GINESTA	2	32	59	93
MONTANT	8	13	20	41
MARGALLO	2	12	18	32
MARFULL	9	39	60	108
OLIVERA	8	39	60	107
LLIGABOSC	6	16	40	62
total	35	151	257	443

Presentació del Pla d'actuacions del curs 2021-2022

(pendent aprovació definitiva de la Comissió Institucional)



Dues reunions celebrades el 27 de setembre: l'equip gestor del PEE de Reus amb les coordinacions LIC dels centres.

Els centres sou membres actius del PEE, per tant, podeu posar-vos en contacte amb nosaltres per tot allò referent a l'educació que s'alineï amb els objectius generals i amb l'objectiu metodològic del PEE, que us relacionem tot seguit, ja que és a partir d'aquests que definim els nostres objectius específics i actuacions:

Objectius generals:

1. Contribuir a la millora de les condicions d'escolarització i a l'èxit escolar i educatiu.
2. Potenciar l'educació en valors i el compromís cívic dels alumnes en un marc de convivència.
3. Potenciar la implicació de les famílies en l'educació dels fills i filles i la participació en la vida escolar.
4. Promoure l'educació intercultural i l'ús de la llengua catalana com a element de cohesió social.
5. Potenciar els estils de vida saludable i fomentar la pràctica regular de l'activitat físicoesportiva.

Objectiu metodològic: Potenciar el treball i l'aprenentatge en xarxa.



ACTUACIONS:

1. Estudi assistit: Enganxa't a la lectura. Aquest curs els objectius continuen sent els mateixos: Millorar la comprensió lectora i la comunicació oral en llengua catalana i, es treballaran mitjançant clubs de lectura.
IMPORTANT: Caldria coordinació entre els docents o tutors dels alumnes i els monitors per poder conèixer els textos que treballaran i també per proporcionar aquells que creguin convenients. Aquest suport va destinat a aquell alumnat que tingui dificultat en la comprensió lectora i en l'ús oral de la llengua catalana i que, per aconseguir un aprofitament, caldrà que els grups no excedeixin de 10 persones, les quals hauran de ser proposades pels tutors/es.
Inscripcions a través de la web a ARE abans del 15/10/21.
2. Dinamització lingüística. Amb col·laboració amb el Centre de Normalització Lingüística (CNL). Es realitzaran cursos de nivell bàsic a tots els centres cívics de la ciutat sempre que hi hagi la demanda suficient per poder obrir grup. Els tutors/es dels centres, amb col·laboració amb els i les TIS, hauran d'animar a totes les famílies que no entenen el català, parlin la llengua que parlin, a que s'hi apuntin i, que els demanin compromís amb l'assistència ja que es tractarà d'un curs reglat amb reconeixement.
Els cursos seran de 45 h i es realitzaran en dues sessions setmanals en horari escolar.
Per tant, no és una oferta oberta sinó que és una oferta personalitzada per a aquelles famílies que detecteu que no són competents en l'ús oral de la llengua catalana.
Caldrà que ens envieu la llista per correu abans del 15 d'octubre, de les persones interessades en aquesta formació i el centre cívic al qual voldrien assistir.
3. Formació en competència digital a les famílies. S'ha copsat demanda? Ho organitzeu des dels centres? Si detecteu necessitats en aquest àmbit, envieu-nos un correu abans del 15 d'octubre.
4. Foment de la lectura:
 - ? Clubs de lectura PEE: Bossa de lletres, club de lectura Wonder i club de lectura Julian (a la reunió amb els CLIC de secundària es va determinar deixar aquests clubs de lectura a primària).
 - ? Seminari biblioteca. Col·laboració amb les Biblioteques municipals de Reus (període d'inscripció finalitzat. Si hi ha demandes, cal que ens envieu un correu).
 - ? Taller de conferències Enganxats per la literatura. Col·laboració amb el CRP (període d'inscripció finalitzat. Si hi ha demandes, cal que ens envieu un correu).
 - ? Jornada SEIEM (consultar la web de Biblioteques municipals de Reus).
6. Infants ciutadans: Tema: Ciutat jugable. Presencial a les aules/trobades en línia. Amb col·laboració de la regidoria d'Arquitectura i Urbanisme. Inscripció a l'ARE.
Recordeu als consellers la valoració sobre el Consell d'Infants de Reus i l'audiència pública 20-21.
7. Aprenem junts. Congrés de comunicació dels projectes: del 23 al 27 de maig. Grup de treball 2n trimestre. (primària).
Congrés de comunicació dels projectes: Durant la primera setmana de maig: del 2 al 6 de maig de 2022.
Cal confirmar la participació del centre amb la inscripció a l'ARE, abans del 15 d'octubre, indicant quins grups hi participaran, de quin nivell són i quin docent en serà responsable.

Per acompanyar els docents que hi vulguin participar s'ha creat un grup de treball que començarà el 2n trimestre (vegeu especificacions en el punt 9 de Treball en xarxa). La inscripció dels docents al grup de treball és voluntària.



8. Passaport cultural. Projecte de creació d'oportunitats educatives i d'acreditació i reconeixement social d'aprenentatges fora escola. Metodologia basada en els anomenats passaports d'aprenentatge (*learning passports*) on, des d'un determinat territori o municipi, s'anima i es celebra la participació en activitats extracurriculars obertes, dins i fora escola, incentivant la inclusió social de tots els infants. Ampliació a tres centres més durant aquest 1er trimestre. Els centres interessats poden enviar la petició al nostre correu abans del 15 d'octubre.
Per acompanyar els docents que hi vulguin participar s'ha creat un grup de treball que començarà el 1r trimestre (vegeu especificacions en el punt 9 de Treball en xarxa). La inscripció dels docents al grup de treball és obligatòria, almenys, un docent del centre.
 - A proposta d'un docent d'un centre de secundària, d'utilitzar el Passaport Cultural a l'ESO, proposem crear una comissió (si hi ha prou quòrum) per estudiar-ho i veure com es podria aprofitar aquesta eina. Els interessats que enviïn un correu.
9. PCEE. Pla cat Esport en el territori. És necessària la intervenció coordinada de diversos agents vinculats a l'activitat esportiva dels infants i joves. Formació de PCEE per als coordinadors de centre. Confirmació que han rebut la informació de la comissionada. Si algú no s'ha inscrit ens pot fer arribar un correu. Aquest curs el PEE rebrà les dotacions econòmiques dels centres de secundària que pertanyen al PCEE.
10. Projectes Maker - Reus. Trobada amb presentacions dels projectes 3D
S'ha creat un grup de treball per a formar i acompanyar als docents interessats en portar-ho a terme en un o més grups del centre. Començarà el 2n trimestre (vegeu especificacions en el punt 9 de Treball en xarxa). La inscripció al grup de treball és obligatòria per, almenys, un docent del centre participant.
11. Cançó improvisada: glosa i rap. Trobades a final de curs. Cal confirmar la participació del centre amb la inscripció a l'ARE, abans del 15 d'octubre, especificant els grups, el nivell i els docents implicats.
12. Treball en xarxa
INSCRIPCIONS DE L'1 AL 15 D'OCTUBRE
 - Grup de treball Passaport Cultural. Inici 1er trimestre. *Col·laboració de M. Jesús Navarro.* (dinàmiques de dinamització entre l'alumnat i les famílies). Realització d'una sessió mensual en horari de migdia.
 - Grups de treball Aprenem Junts. Inici el 2n trimestre. *Col·laboració de Francesc Martín* per a primària, i –d'un expert pels grups de secundària. (*acompanyament en determinar el recull d'evidències d'aprenentatge: sistematització de la presa de notes, elaboració de resums, de concretar allò important. Preparació de la comunicació final. Avaluació.*)
 - Grup de treball Cançó improvisada: glosa i rap. Inici el 2n trimestre. *Col·laboració d'Improversem (Joel Prieto/Caterina Canyelles).*
 - Taller Any Gabriel Ferrater. *Formadors: Gosar poder (Fina Masdéu Abril).* Està pendent de determinar la disponibilitat de la formadora. Us en mantindrem informats.
 - Taller coordinadors/es PCEE. Inici 1^r trimestre. Conèixer i desplegar les funcions de la coordinació. Realització d'una sessió mensual d'octubre a abril.



IMPORTANT. Sabem que els centres poden nomenar a la persona coordinadora fins al 15 d'octubre. Així doncs, per inscriure els coordinadors nous o a qui encara no ho hagi fet, ens haureu d'enviar un correu, i demanarem que els introduïeu des del CRP.

- ⌚ Grup de treball Projectes maker. Inici 1^r. trimestre. Col·laboració d' Adrián Garcés (acompanyament en el desenvolupament d'un projecte STEM constructiu, creatiu, interdisciplinari i col·laboratiu protagonitzat pel mateix alumnat amb la utilització d'una impressora 3D).
 - ⌚ Taller Hort escolar. Quants centres hi esteu interessats?
 - ⌚ Jornada de presentació Dinamització disseny activitats educatives a la Boca de la Mina. Realització 1r trimestre. *Educació infantil. Escoles bressol. Formació: Cel Rogent.*
 - ⌚ Propostes de col·laboració???
13. Activitats extraescolars. Les gestionarem prioritzant les peticions dels centres segons el grau de complexitat i atenent la disponibilitat de cada taller. Cal apuntar-se a l'ARE abans del 15 d'octubre tot especificant a quin nivell s'adreça i escollint en quina de les següents modalitats està interessat el centre:
- Esport amb valors
 - Tallers de creativitat
 - Tallers STEM: * Robòtica
* Laboratori
 - Tallers artístics: * Teatre musicalitzat
* Música i plàstica
* Danses urbanes
* Danses tradicionals
* Novetat: Moviment corporal i emocions
* Novetat: Versemblant a CS: Taller de diferents disciplines artístiques relacionades amb la cultura urbana (rap, grafiti, breakdance, producció musical, dj, ...)
 - Propostes vostres (Ràdio a l'ESO, altres?)
14. Mentoria. Col·laboració URV. Entitat km 0. Dotació específica als PMOE. 9 parelles en tres centres educatius (els centres que teniu PMOE, podria ser que tinguéssiu també dotació específica ?).
15. Rutes d'orientació. Circuits per promoure l'activitat física. Està en fase de tancament. Us n'informarem quan es puguin iniciar.
16. Xerrades URV: Grau de dietètica i nutrició humana. Es posaran en contacte directament amb les direccions dels centres.
17. Tallers/xerrades per a les famílies. Versió telemàtica i/o presencial.
- ① Coeducació. Sessions específiques per a Educació infantil i sessions específiques per a primària. Amb la col·laboració de l'Institut Català de les Dones (ICD) i Servei d'Intervenció Especialitzada (SIE). Us n'informarem detalladament més endavant.
 - ① Projecte pilot Espai Família. A proposta de l'EAP, destinat a Educació infantil. Un espai d'acompanyament i de suport a les famílies amb infants amb edats compreses entre 3 i 4 anys,



que d'una manera vivencial puguin aprendre a modificar, implementar i gestionar emocions, hàbits, rutines, jocs, estimular llenguatge, establir límits.

Les primeres escoles a participar-hi les determinarà l'EAP. I si creieu que a les famílies del vostre centre els podria anar bé, comuniquen-ho a la vostra referent de l'EAP.

- ① Recull de propostes. Podeu fer-nos arribar temes a tractar i fins i tot noms de ponents especialitzats que penseu que podrien ser de l'interès de les famílies i estudiarem la proposta per fer-la viable.
- 18. Apropa't als oficis. Els centres que vulguin assistir a les presentacions del 2n trimestre caldrà que s'inscriguin com a participant a l'ARE abans del 30 d'octubre.
- 19. Concurs booktubers Reus. Amb col·laboració de TV Reus, Òmnium, Biblioteques municipals i Joventut. Us farem arribar informació més detallada de la proposta i les instruccions d'inscripció. Per participar-hi caldrà nomenar un referent de centre.
- 20. Promoció del poble gitano. Acompanyament a la promotora del poble gitano en aquells centres que el Departament ha previst, segons les dades de matrícula. Amb col·laboració de Benestar Social de l'Ajuntament de Reus i l'EAP.
- 21. Pla d'absentisme i prevenció de l'abandonament amb encàrrec a la URV. Es presenta avui al CEM. Previsió de presentació del Pla a tota la comunitat educativa cap a finals d'octubre
- 22. Servei d'orientació d'àmbit comunitari (SOAC). Servei que es desplegarà i anirà coordinat amb el pla d'absentisme i dels recursos municipals existents.
- 23. Vine al meu pati (suspès temporalment per la situació sanitària. Es valorarà més endavant).
- 24. Casals estiu
- 25. Campus estiu
- 26. Lleure educatiu al llarg del curs (activitats en família, activitats promogudes pel PLANET Joventut, ...)
- 27. Altres a valorar (Vella Quaresma, Trapezzi, Comerç de proximitat i ODS, ...)

FINANÇAMENT

A data 11 d'octubre s'ha rebut:

- 1. L'addenda ordinària: 30.000 € de finançament + mínim 9.000 € de cofinançament per part de l'Ajuntament, que inclou a més a més 6.800 € addicionals pel Pla Cat Esport Escola (en tràmit d'aprovació).



2. Un comunicat del Dep. d'Educació amb les mesures i la dotació pressupostària del PMOE que es materialitzarà en una addenda extraordinària que rebrem a principis de novembre. Us n'adjuntem un extracte:

« [,,,] Pel que fa al municipi de Reus, l'assignació econòmica de les mesures que s'especifiquen a la següent taula, es farà arribar mitjançant addenda addicional al PEE per al curs 2021-2022. La dotació econòmica per portar a terme la resta de mesures no especificades a la taula, anirà directament a centres.

Assignació d'importos econòmics al PEE de Reus		
Àmbit del Pla	Mesures de cada àmbit	Import assignat
2 Acompanyament, motivació i suport a l'alumnat i reforç de l'atenció educativa	5	6.300 €
	7	120.000 €
4 Acció educativa comunitària i oportunitats educatives més enllà de l'escola	14	30.000 €
	15	15.000 €
	16	30.000 €
	17	108.546 €
IMPORT TOTAL		309.846 €

- Mesura 5 – Mentoria socioeducativa
- Mesura 7 - Tallers de suport i acompanyament educatiu (TSAE)
- Mesura 14 - Reforç del lideratge i la coordinació dels PEE (amb cofinançament)
- Mesura 15 - Actuacions comunitàries de prevenció d'absentisme escolar
- Mesura 16 - Foment de l'orientació d'àmbit comunitari (amb cofinançament)
- Mesura 17 – Oportunitats educatives més enllà de l'escola

Balanç Casals d'Estiu Educatius 2021

Aquesta és la darrera setmana dels casals educatius i de lleure que van començar el passat dilluns 5 de juliol.

- Viu la música, al Misericòrdia , 4 setmanes, 90 inscripcions setmanals amb la participació de 34 infants.
- Trepitja Reus, al Rubió i Ors , 4 setmanes, 119 inscripcions setmanals amb amb la participació de 59 infants.
- Teatre, ser o no ser...!, a l'Eduard Toda, 2 setmanes, 47 inscripcions amb la participació de 25 infants.
- Missió Salvem el Planeta!, al General Prim, 4 setmanes, 115 inscripcions setmanals amb la participació de 42 infants.
- Dansa, expressa't!, al Teresa Miquel, durada 4 setmanes, 115 inscripcions setmanals i 50 infants hi han participat.
- Casal multi temàtic adaptat, a la Font del Lleó, 4 setmanes, 80 inscripcions setmanals i 23 infants.
- Casal Circ, aprèn a volar!, al Giny , 6 setmanes, 86 inscripcions, 39 infants.
- Casal Píxels, Bits, Bots, Acció!, al Marià Fortuny, 6 setmanes, 140 inscripcions i 44 infants.



Participació final:
 792 inscripcions setmanals
 316 infants participants
 16 infants amb NESE acompanyats per vetlladors

Resum per setmanes, tarifes i serveis

TOTAL CÀSALS		Setmana 1 (5-9 juliol)	Setmana 2 (12-16 juliol)	Setmana 3 (19-23 juliol)	Setmana 4 (26-30 juliol)	Setmana 5 (2-6 agost)	Setmana 6 (9-13 agost)	
TOTAL CÀSALS	Casal	Quota 5€	137	132	122	121	19	15
		Quota 25€	37	32	32	34	5	5
		Quota 50€	28	33	20	16	1	3
		Total alumnes/setmana	202	197	174	171	25	23
		Quota 1€	3	3	3	3	0	0
	Acollida 8:00-9:00	Quota 6€	3	1	2	0	0	0
		Quota 12€	0	1	0	4	0	0
		Total alumnes/setmana	6	5	5	7	0	0
		Quota 1€	15	15	15	17	3	3
	Acollida 13:00-14:00	Quota 6€	5	4	5	4	1	1
		Quota 12€	3	8	6	1	0	0
		Total alumnes/setmana	24	27	26	22	4	4

Expertesa aportada per les entitats

Coordinadora de dansa de Reus
 Ennatura't
 Ans Educació
 Artistes Locals
 Consell Esportiu del Baix Camp
 AMPA CEEP Alba
 Circ Musaranyes
 Dynamind - robòtica i tecnologia

En clau d'inclusió/atenció NESE

Cal tenir en compte que les AMPES de les escoles Pi del Burgar, Joan Rebull, Alberich i Casas, amb les entitats Ben Enllà i Fem-nos Amics, han rebut ajuts de la Regidoria d'Educació per atendre 25 infants amb necessitats educatives especials inscrits als respectius casals.

Si afegim els 16 infants de NEE que han assistit als casals educatius, i que també han comptat amb el suport de vetllador, a més dels 23 infants que han assistit directament al casal adaptat, en definitiva, 64 infants diagnosticats NEE han participat en algun casal de lleure educatiu aquest estiu 2021.



AJUNTAMENT DE REUS

Àrea d'Educació
 Consell Escolar Municipal
 C/ de Rosselló, 2-8 · 43201 Reus
 Tel.: 977 010 047 Fax: 977 010 219
 A/e: info.educacio@reus.cat

CASALS D'ESTIU													
VIU LA MÚSICA!													
Escola Miescòrdia	Servei	Setmana 1 (5-9 juliol)		Setmana 2 (12-16 juliol)		Setmana 3 (19-23 juliol)		Setmana 4 (26-30 juliol)					
		Casal	Quota 5€	12	15	20	18	VIU LA MÚSICA! Inscripcions setmanals nombre d'infants					
	Quota 25€	5	4	4	6	90	34						
	Quota 50€	1	3	2	0								
	Total alumnes/setmana	18	22	26	24								
	Quota 1€	0	0	0	0								
	Quota 6€	0	0	0	0								
	Quota 12€	0	0	0	0								
	Total alumnes/setmana	0	0	0	0								
	Quota 1€	0	4	5	8								
	Quota 6€	1	1	1	1								
	Quota 12€	0	5	4	0								
	Total alumnes/setmana	7	10	10	9								
TREPITJA REUS													
Escola Rubió i Ors	Servei	Setmana 1 (5-9 juliol)		Setmana 2 (12-16 juliol)		Setmana 3 (19-23 juliol)		Setmana 4 (26-30 juliol)					
		Casal	Quota 5€	23	24	23	24	TREPITJA REUS Inscripcions setmanals nombre d'infants					
	Quota 25€	3	4	2	2	119	59						
	Quota 50€	3	3	2	0								
	Total alumnes/setmana	33	31	27	28								
	Quota 1€	0	0	0	0								
	Quota 6€	0	0	0	0								
	Quota 12€	0	0	0	0								
	Total alumnes/setmana	0	0	0	0								
	Quota 1€	0	0	0	0								
	Quota 6€	0	0	0	0								
	Quota 12€	0	0	0	0								
	Total alumnes/setmana	0	0	0	0								
TEATRE, SER O NO SER...!													
Escola Eduard Toda i Güell	Servei	Setmana 1 (5-9 juliol)		Setmana 2 (12-16 juliol)		Setmana 3 (19-23 juliol)		Setmana 4 (26-30 juliol)					
		Casal	Quota 5€	19	15			TEATRE, SER O NO SER...! Inscripcions setmanals nombre d'infants					
	Quota 25€	2	4			47	25						
	Quota 50€	3	4										
	Total alumnes/setmana	24	23										
	Quota 1€	0	0										
	Quota 6€	0	0										
	Quota 12€	0	0										
	Total alumnes/setmana	0	0										
	Quota 1€	0	0										
	Quota 6€	0	0										
	Quota 12€	0	0										
	Total alumnes/setmana	0	0										
MISSIÓ, SALVEM EL PLANETA!													
Escola General Prim	Servei	Setmana 1 (5-9 juliol)		Setmana 2 (12-16 juliol)		Setmana 3 (19-23 juliol)		Setmana 4 (26-30 juliol)					
		Casal	Quota 5€	20	22	24	24	MISSIÓ, SALVEM EL PLANETA! Inscripcions setmanals nombre d'infants					
	Quota 25€	2	1	2	2	112	42						
	Quota 50€	6	3	4	3								
	Total alumnes/setmana	28	26	30	31								
	Quota 1€	0	0	0	0								
	Quota 6€	0	0	0	0								
	Quota 12€	0	0	0	0								
	Total alumnes/setmana	0	0	0	0								
	Quota 1€	0	0	4	3								
	Quota 6€	0	0	0	0								
	Quota 12€	0	0	0	0								
	Total alumnes/setmana	0	0	4	3								
CIRC, APREN A VOLAR!													
Giny	Servei	Setmana 1 (5-9 juliol)		Setmana 2 (12-16 juliol)		Setmana 3 (19-23 juliol)		Setmana 4 (26-30 juliol)		Setmana 5 (2-6 agost)		Setmana 6 (9-13 agost)	
		Casal	Quota 5€	12	9	8	6	9	8	CIRC, APREN A VOLAR! Inscripcions setmanals nombre d'infants			
	Quota 25€	3	0	5	4	3	3	60	38				
	Quota 50€	7	6	7	4	3	0						
	Total alumnes/setmana	22	15	15	13	10	11						
	Quota 1€	0	0	0	0	0	0						
	Quota 6€	0	0	0	0	0	0						
	Quota 12€	0	0	0	0	0	0						
	Total alumnes/setmana	0	0	0	0	0	0						
	Quota 1€	0	0	0	0	0	0						
	Quota 6€	0	0	11	2	2	2						
	Quota 12€	3	2	1	0	0	0						
	Total alumnes/setmana	3	2	1	2	4	4						
PIXELS, BITS, BOTS... ACCIÓ!													
Mullà Fortuny	Servei	Setmana 1 (5-9 juliol)		Setmana 2 (12-16 juliol)		Setmana 3 (19-23 juliol)		Setmana 4 (26-30 juliol)		Setmana 5 (2-6 agost)		Setmana 6 (9-13 agost)	
		Casal	Quota 5€	24	24	21	21	10	7	PIXELS, BITS, BOTS... ACCIÓ! Inscripcions setmanals nombre d'infants			
	Quota 25€	4	4	5	4	4	4	140	44				
	Quota 50€	1	1	3	3	0	3						
	Total alumnes/setmana	29	29	29	28	14	12						
	Quota 1€	0	0	0	0	0	0						
	Quota 6€	0	0	0	0	0	0						
	Quota 12€	0	0	0	0	0	0						
	Total alumnes/setmana	0	0	0	0	0	0						
	Quota 1€	0	0	0	0	0	0						
	Quota 6€	0	0	0	0	0	0						
	Quota 12€	0	0	0	0	0	0						
	Total alumnes/setmana	0	0	0	0	0	0						



		DANSA, EXPRESSA'TI						
Servei		Setmana 1 (5-9 juliol)	Setmana 2 (12-16 juliol)	Setmana 3 (19-23 juliol)	Setmana 4 (26-30 juliol)			
Escola Teresa Miralles i Planes	Casal	Quota 5€	18	16	15	21		
		Quota 25€	9	7	7	6		
		Quota 50€	1	1	1	2		
		Total alumnes/setmana	28	24	23	29	Inscripcions setmanals	nombre d'infants
	Acol·lida 8:00-9:00	Quota 1€	2	2	2	2		
		Quota 6€	1	0	0	0		
		Quota 12€	0	1	0	0		
		Total alumnes/setmana	3	3	2	2		
	Acol·lida 13:00-14:00	Quota 1€	4	4	5	5		
		Quota 6€	1	1	1	1		
		Quota 12€	0	1	0	0		
		Total alumnes/setmana	5	6	6	6		
		ADAPTAT MULTI-TEMATIC						
Servei		Setmana 1 (5-9 juliol)	Setmana 2 (12-16 juliol)	Setmana 3 (19-23 juliol)	Setmana 4 (26-30 juliol)			
Escola Font de Lleó	Casal	Quota 5€	7	7	7	7		
		Quota 25€	1	1	1	1		
		Quota 50€	6	6	6	6		
		Total alumnes/setmana	14	14	14	14	Inscripcions setmanals	nombre d'infants
	Acol·lida 8:00-9:00	Quota 1€	1	1	1	1		
		Quota 6€	2	1	2	0		
		Quota 12€	0	0	0	0		
		Total alumnes/setmana	3	2	3	1		
	Acol·lida 13:00-14:00	Quota 1€	1	1	1	1		
		Quota 6€	2	2	2	1		
		Quota 12€	0	0	1	1		
		Total alumnes/setmana	3	3	4	3		
		TOTAL CASALS						
Servei		Setmana 1 (5-9 juliol)	Setmana 2 (12-16 juliol)	Setmana 3 (19-23 juliol)	Setmana 4 (26-30 juliol)	Setmana 5 (2-6 agost)	Setmana 6 (5-13 agost)	
TOTAL CASALS	Casal	Quota 5€	137	132	122	121	19	15
		Quota 25€	37	32	32	34	5	5
		Quota 50€	28	33	29	14	1	3
		Total alumnes/setmana	202	197	174	171	25	23
	Acol·lida 8:00-9:00	Quota 1€	3	3	3	3	0	0
		Quota 6€	0	1	0	0	0	0
		Quota 12€	0	1	0	0	0	0
		Total alumnes/setmana	3	5	3	3	0	0
	Acol·lida 13:00-14:00	Quota 1€	16	15	15	17	3	3
		Quota 6€	5	4	5	4	1	1
		Quota 12€	3	6	6	1	0	0
		Total alumnes/setmana	24	27	26	22	4	4
		TOTAL CASALS				Inscripcions setmanals	nombre d'infants	
						792	316	

		EXPLORA LA NATURA URBANA - ANUL-LAT				
Servei		Setmana 1 (5-9 juliol)	Setmana 2 (12-16 juliol)	Setmana 3 (19-23 juliol)	Setmana 4 (26-30 juliol)	
Escola Mowgli	Casal	Quota 5€	0	0	0	0
		Quota 25€	0	0	0	0
		Quota 50€	0	0	0	0
		Total alumnes/setmana	0	0	0	0
	Acol·lida 8:00-9:00	Quota 1€	0	0	0	0
		Quota 6€	0	0	0	0
		Quota 12€	0	0	0	0
		Total alumnes/setmana	0	0	0	0
	Acol·lida 13:00-14:00	Quota 1€	0	0	0	0
		Quota 6€	0	0	0	0
		Quota 12€	0	0	0	0
		Total alumnes/setmana	0	0	0	0

		ANUL-LAT	MUSEUS- Bateguen fort !	BIBLIO imaginari paraules	MUSEUS	BIBLIOTECA
Servei		Setmana 1 (5-9 juliol)	Setmana 2 (12-16 juliol)	Setmana 3 (19-23 juliol)	Setmana 4 (26-30 juliol)	
Escola Pompeu Fabra/General Pi	Casal	Quota 5€	0	0	0	0
		Quota 25€	0	0	0	0
		Quota 50€	0	0	0	0
		Total alumnes/setmana	0	0	0	0
	Acol·lida 8:00-9:00	Quota 1€	0	0	0	0
		Quota 6€	0	0	0	0
		Quota 12€	0	0	0	0
		Total alumnes/setmana	0	0	0	0
	Acol·lida 13:00-14:00	Quota 1€	0	0	0	0
		Quota 6€	0	0	0	0
		Quota 12€	0	0	0	0
		Total alumnes/setmana	0	0	0	0

3.- Presentació resultats de la fase de diagnosi del Pla Local d'Educació

Pren la paraula Santi Ariste, de l'empresa Think IS, a la qual s'ha encarregat l'elaboració del Pla Local d'Educació de Reus.

S'adjunten captures de pantalla del document visionat, el qual es pot consultar íntegrament al següent enllaç:
<https://participa.reus.cat/processes/pla-local-educacio>



AJUNTAMENT DE REUS

Àrea d'Educació
Consell Escolar Municipal
C/ de Rosselló, 2-8 · 43201 Reus
Tel.: 977 010 047 Fax: 977 010 219
A/e: info.educacio@reus.cat



PLA LOCAL
D'EDUCACIÓ
DE REUS



Avançament de resultats

ESTUDI SOBRE LA REALITAT SOCIOEDUCATIVA A REUS

Satisfacció, percepció i expectatives

Presentació CEM
Octubre 2021

Equip redactor:

Think is



REUS
HORITZÓ
32

Cal posar en relleu la gran acollida de l'enquesta en la població adulta: 796 persones l'han contestat quan normalment responen quan es fa una consulta a la ciutat, unes 300.

Així mateix, els grans protagonistes del Pla Local d'Educació, els nens de primària, també manifesten una molt bona acollida: 1.157 nens la contesten dins de les aules amb la col·laboració dels mestres.

Consulta 1-estudiants de primària de diferents centres escolars de Reus, curs escolar 2020-2021.

Consulta 2-estudiants en actiu a partir dels 12 anys (secundària, batxillerat, estudis universitaris...).

-pares i mares que tenen fills en edat d'estudiar.

-persones que no tenien una relació directa amb l'educació (fills estudiants actualment) però que havien entès que l'educació va més enllà de la part reglada i volien contestar.

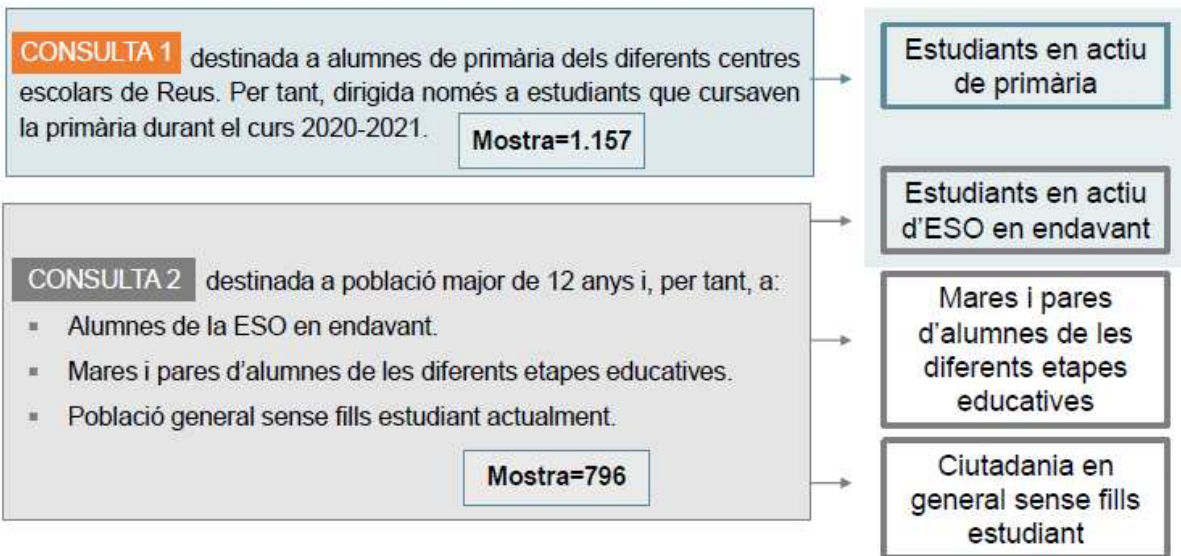


Introducció

Dues consultes dirigides a diferents públics objectius



Un dels elements clau del Pla Local d'Educació, pel qual s'ha portat a terme aquesta enquesta, és la visió de l'Educació 360, que entén l'educació a temps complet i el municipi com l'ecosistema educatiu local. Aquest fet ha generat que s'hagin portat a terme **dues consultes** gairebé en paral·lel per tal d'arribar als diferents col·lectius.





La visió de l'alumnat
Explicació metodològica



CONSULTA 1

ENSENYAMENT	MOSTRA
EDUCACIÓ PRIMÀRIA	1157

Mostra=1.157

CONSULTA 2

ENSENYAMENT	MOSTRA
EDUCACIÓ SECUNDÀRIA	47
BATXILLERAT	9
CICLE FORMATIU GRAU MITJÀ	7
CICLE FORMATIU GRAU SUPERIOR	16
UNIVERSITAT	46
ALTRES	5

Mostra=130



Un dels elements que es va considerar clau per tal de portar a terme l'enquesta és disposar de la doble visió: alumne i pare/mare.

Aquest capítol inclou la visió per una banda dels estudiants de primària, un col·lectiu al qual se'ls hi va fer una enquesta especial d'auto-passació, i el col·lectiu d'ensenyaments posteriors, que s'han agrupat per disposar d'una mostra més elevada.

En ambdós casos l'enquesta era online i s'havia de contestar des d'un dispositiu electrònic. En el cas dels i les alumnes de primària es va comptar amb la col·laboració dels centres educatius per tal de que facilitar l'espai i els instruments per a poder contestar l'enquesta durant les hores lectives.





CONSULTA 2

ENSENYAMENT	MOSTRA
ESCOLA BRESSOL	68
EDUCACIÓ INFANTIL	184
EDUCACIÓ PRIMÀRIA	338
EDUCACIÓ SECUNDÀRIA	184
BATXILLERAT	33
CICLE FORMATIU GRAU MITJÀ*	13
CICLE FORMATIU GRAU SUPERIOR*	8
EDUCACIÓ ESPECIAL*	5
UNIVERSITAT	52

Pares i mares
que tenen
fills/es estudiant
Mostra=599

Informació sobre
fill/es estudiant
Mostra=885

Font: elaboració pròpia



La visió dels pares és un capítol que s'ha elaborat amb l'opinió de pares que tenien fills/es cursant estudis durant el curs 2020/2021. S'ha considerat com a mostra mínima la resposta de 30 persones i per tant, el tractament dels ensenyaments que no disposin d'aquesta mostra serà més qualitatiu i no es mostrarà gràficament la informació.

* Mostra insuficient

CONSULTA 2
n=796



Als alumnes de primària que contesten l'enquesta, se'ls situa en una situació idíl·lica: Una noia anomenada Martina, que aparentment ho té tot (diners, amics, escola propera a casa...). Se'ls pregunta com valoren la felicitat d'aquesta nena: 8,73 és la nota mitjana. Després se'ls pregunta com estan ells de satisfets amb la seva vida, i la resposta és: 8,96. Es detecta un bon nivell de satisfacció interna. Caldria veure quants s'avaluaven per sobre o per sota, 38 % per sobre i un 22 % s'avaluaven per sota de la Martina, i es veien més infeliços: sobretot nenes i en els grups: 5è i 6è.



La visió de l'alumnat – Educació primària
La satisfacció amb la seva vida



Al principi de l'enquesta es va proposar com a marc de referència als nens i nenes el següent text:

La Martina és una nena de 10 anys de Reus. Viu amb el seu pare, la seva mare i el seu germà. La casa on viu és bonica i a prop de l'escola. La família de la Martina no es rica però té diners suficients per a comprar tot allò que necessita. La Martina va a l'escola i té bons amics i amigues.

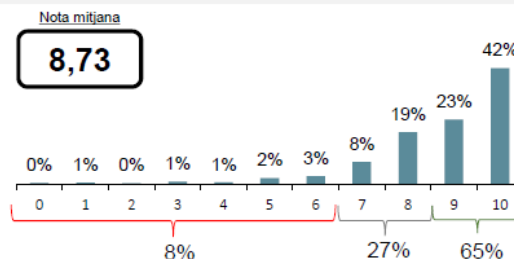
I se'ls hi va preguntar com de satisfeta consideraven que estava la Martina amb la seva vida.

Al finalitzar l'enquesta es va preguntar per la satisfacció general amb la seva vida. Majoritàriament van expressar que estaven satisfets/tes.



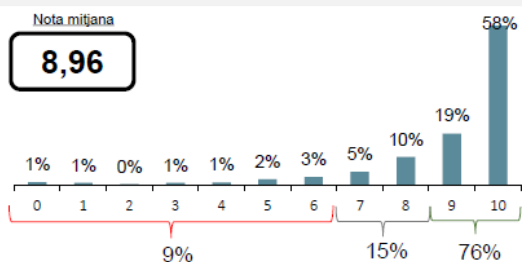
En general els i les alumnes consultats/des es mostren molt satisfets amb la seva vida. La nota mitjana és de pràcticament un excel·lent (8,96), nota molt similar a la que posen a la que posen a la vida de la Martina (8,73).

Fins a quin punt creus que la Martina està satisfeta amb la seva vida?



Font: elaboració pròpia

Fins a quin punt estàs satisfet/a amb la teva vida en general?



Font: elaboració pròpia



La visió de l'alumnat – Educació primària

La satisfacció amb la seva vida

PLA LOCAL D'EDUCACIÓ
DE REUS



Comparativa entre la valoració dels estudiants i els de la Martina



Font: elaboració pròpia



4 de cada 10 alumnes consultats/des es consideren igual de satisfets/es amb la seva vida que amb la vida de la Martina. Un 38% consideren el seu nivell de satisfacció per damunt del de la Martina i un 22% per sota.

Per perfils, destaquen diferències per gènere, doncs les nenes es mostren proporcionalment menys satisfetes amb la seva vida que amb la vida de la Martina, i per curs, quan més elevat és el curs menys satisfets estan amb la seva vida en comparació amb la vida de la Martina.



La visió de l'alumnat – Educació primària
Temps de lleure



imagina't que avui és una d'aquelles tardes que arribes a casa i no tens ni extraescolars, ni deures, Quina imatge s'associa més al que fas?



Font: elaboració pròpia



Jugar a videojocs o utilitzar la tauleta i/o el mòbil és sense cap mena de dubte l'activitat més freqüent per una tarda sense deures ni extraescolars entre els alumnes de primària consultats. La segueixen a força distància veure la TV amb un 21%, fer manualitats o jocs de taula amb un 15% i llegir amb un 9%.

Per perfils, els nens, els alumnes de nacionalitat espanyola i els de cursos més avançats de primària són els que amb major proporció juguen a videojocs o utilitzen la tauleta i/o el mòbil. Per la seva banda, les nenes fan més manualitats (un 23% davant del 7% dels nens) i els nens de cursos inferiors miren més la TV.

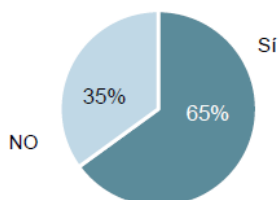


Visió comparativa

Realització d'extraescolars



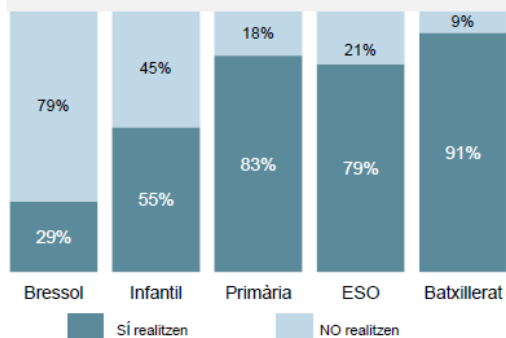
PRIMÀRIA: Realitzen extraescolars



Principals aspectes:

- 50% dels nens d'altres nacionalitats no realitzen
- Poques diferències públic/concertat
- A major edat dins de primària, més activitats

VISIÓ DELS PARES/MARES: Realitzen extraescolars



Principals motius per no fer extraescolars:

- BRESSOL:**
- Massa petit/ta
- INFANTIL**
- Motius econòmics
- PRIMÀRIA**
- Motius econòmics
 - Covid
- ESO**
- No agrada cap
 - Motius econòmics

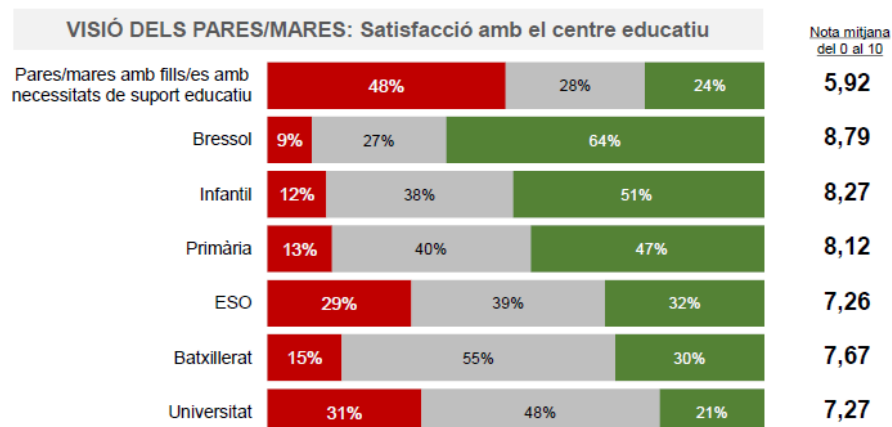
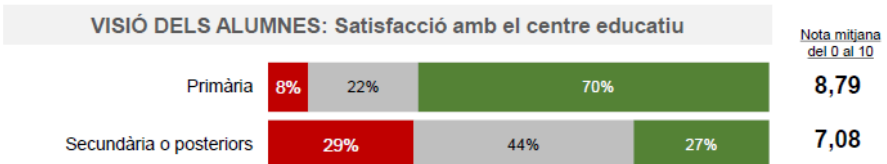




Visió comparativa

Valoració dels centres

PLA LOCAL D'EDUCACIÓ DE REUS





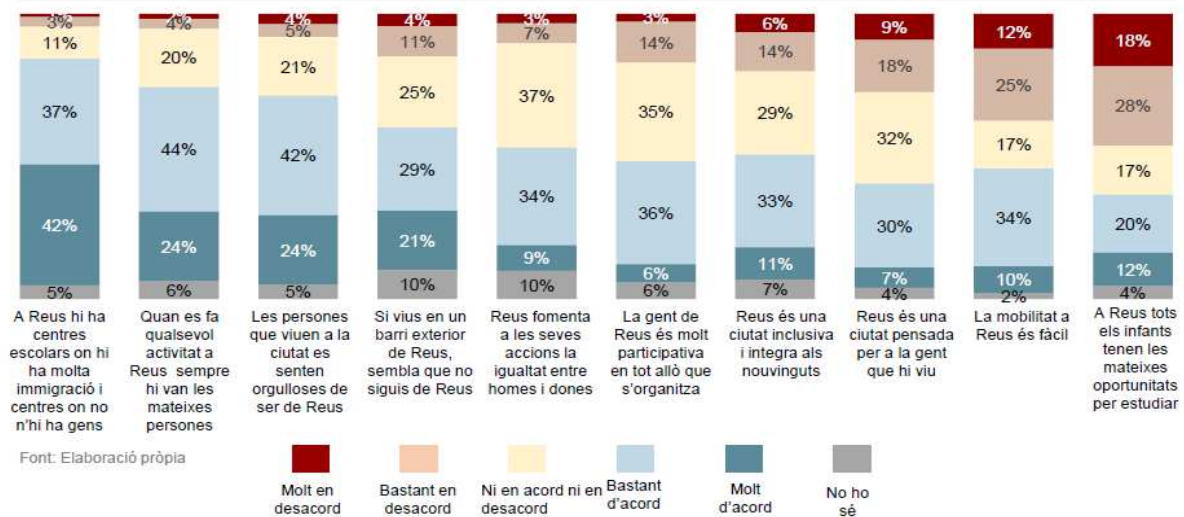
La visió de la ciutat educadora - Posicionaments i actituds

Grau d'acord amb elements de la ciutat relacionats amb l'educació

PLA LOCAL D'EDUCACIÓ DE REUS



Digui'm el seu grau d'acord amb les següents afirmacions



El gràfic mostra el grau d'acord que tenen les persones consultades amb les diferents afirmacions proposades. La que més acord ha generat ha estat "A Reus hi ha centres escolars on hi ha molta immigració i centres on no n'hi ha gens" i, per altra banda, la que més desacord ha generat ha estat "A Reus tots els infants tenen les mateixes oportunitats per estudiar".



REUS HORIZTA 32

ESTUDI SOBRE LA REALITAT SOCIOEDUCATIVA A REUS | 14

Think is

Torn obert de paraula sobre la fase de diagnosi del Pla Local d'Educació.

Marta Llorens pregunta que quan es fa un anàlisi d'aquest tipus, com es plantegen els entorns o contextos per fer-ho?

Santi Ariste aclareix que l'enquesta era només en línia, i oberta a través de la plataforma de participació ciutadana municipal, no es va fer presencialment.

Marta Llorens també pregunta si t'havies d'identificar com a pare o mare quan contestaves l'enquesta, i pensa que la nomenclatura utilitzada hauria d'haver estat més inclusiva i parlar només de famílies.

Santi Ariste aclareix que es preguntava si tenien fills o tutoritzats en edat escolar, però no es preguntava si eren pares o mares. Als nens se'ls preguntava amb qui vivien, i realment es veia que les famílies eren força diverses.

4.- Presentació Pla d'absentisme

Fan la presentació Mercè Gisbert i José Luís Lázaro, del grup d'investigació ARGET (Applied Research Group in Education and Technology) de la Universitat Rovira i Virgili, Departament de Pedagogia, a qui l'Ajuntament ha encarregat l'elaboració del Pla de prevenció, detecció i intervenció davant l'absentisme i abandonament escolar, amb el finançament del PEE del curs 2020-21.



Expliquen l'informe presentat

3 objectius: avaluar el nivell d'absentisme als centres de primària i secundària de Reus, identificar els principals factors de risc i definir una sèrie d'orientacions destinades a la prevenció.

La recollida de dades ha estat difícil ja que dels darrers cursos acadèmics no hi havia dades. El que es va fer va ser una aproximació, factors de risc teòrics contrastats amb els centres educatius i AMIPA.

Recollida dades des dels punts de vista quantitatiu i qualitatiu, qüestionari que els centres havien de contestar. També, entrevistes que es van fer de manera virtual quasi en tots els casos, les darreres ja presencials.

S'ha treballat per districtes i no per barris perquè s'ha trobat la informació més detallada per districtes.

Si la pregunta fos si l'absentisme és un problema greu dins de la ciutat de Reus, la resposta hauria de ser que no. Si comparem el nivell d'absentisme de la ciutat a nivell europeu i abandonament de Catalunya, estem millor que Catalunya, en general, encara que tota Espanya està per sobre dels nivell europeus.

S'adjunten captures del document visionat. L'informe final es pot consultar íntegrament al següent enllaç: <https://www.reus.cat/serveis/observatori-de-leducacio>



Ref. 20175GR1682

Avaluació i propostes educatives per disminuir l'absentisme escolar a la ciutat de Reus



Objectius de l'estudi



Ref. 20175GR1682

L'informe dona resposta als objectius :

- Avaluar el **nivell d'absentisme** als centres educatius d'educació primària i secundària de la ciutat de Reus.
- Identificar els **principals factors de risc** associats a les conductes absentistes detectades per part dels centres d'educació secundària de la ciutat de Reus.
- Definir una sèrie **d'orientacions** destinades a la prevenció de l'absentisme escolar i a la intervenció educativa per revertir-lo.



Què sabem de l'absentisme?



L'absentisme escolar es defineix com la no assistència reiterada i injustificada de l'alumne a classe (García i Razeto, 2019).



Previs a l'abandonament prematur dels estudis

Futura exclusió social



Recollida d'evidències





Descripció del context. Distribució de la població i Mapa de recursos de la ciutat de Reus (per districtes)



Ref. 2017SGR1682

Recursos educatius del Districte 4



Districte 4

Poca extensió
Població 16% (del total)
Nouvinguts 27%
Poca oferta places públiques
Absentisme-factors socio-familiars

Recursos educatius del Districte 7



Districte 7

Molta extensió
Població escolar amb tendència creixent
Pocs recursos no formals
Absentisme-factors escolars

Recursos educatius del Districte 8



Districte 8

Molta extensió
Població 10% (del total)
Població escolar superior mitjana
Pocs recursos no formals



UNIVERSITAT
ROVIRA I VIRGILI

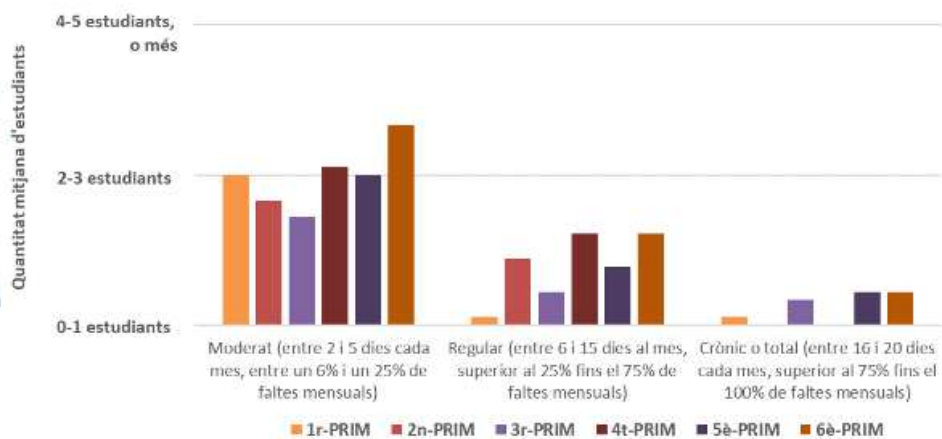
Absentisme als centres de primària



Ref. 2017SGR1682

A nivell general, l'absentisme **no és un problema important** i que es tracta d'alguns casos puntuals del que es fa el seguiment i intervenció sociofamiliar (13 centres).

Hi ha 4 centres que han manifestat que es tracta d'un problema important i que els agradaria treballar per millorar-lo (tots considerats de màxima complexitat)



L'absentisme es concentra en els **districtes 4 i 7**



Absentisme als centres de secundària

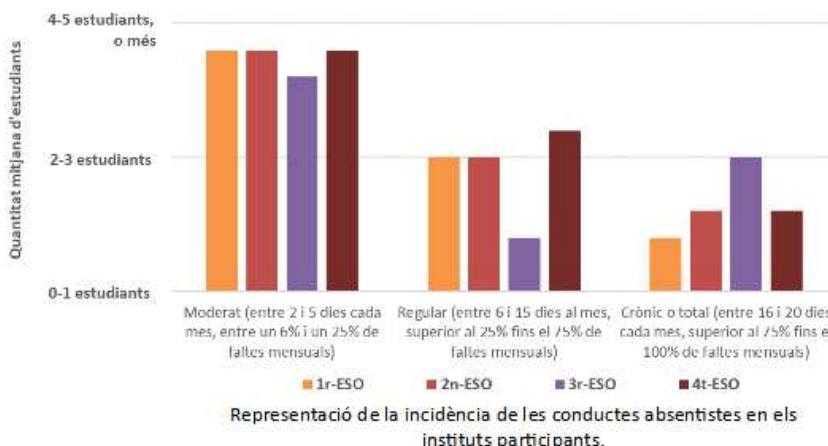


- A nivell general, l'absentisme no es percep com un problema important
- Es tracta d'alguns cas **puntual** del que es fa el seguiment i intervenció sociofamiliar (13 centres).

Cap centre ha manifestat que es tracta d'un problema important i que els agradaria treballar per millorar-lo.

S'observa una **diferència molt important entre els centres privats i públics** (on hi ha molt més absentisme).

L'absentisme es concentra en els **districtes 7 i 3** (no hi ha instituts en el districte 4)



Propostes d'acció partint de les dades recollides en les enquestes o entrevistes, contrastades amb les dades recollit en altres informes o estudis.

Perspectiva multidimensional: dimensió social comunitària, dimensió de centre educatiu i dimensió personal-familiar. Hi ha diferents propostes de les 3 dimensions i recomanacions de com començar-les a treballar.

Des de la dimensió educativa, hi ha un tipus d'absentisme que no queda registrat perquè no són faltes d'assistència com les entenem. L'alumne és a l'escola però l'actitud no és l'adequada, falta a unes assignatures i no a unes altres... des d'aquest punt de vista s'hauria de fer una intervenció més primerenca o preventiva.

No hi ha protocols comuns o una base de dades amb informació contrastada per saber què s'ha treballat en cada cas, les dades no tenen el mateix format quan s'envien al Departament Educació o a Serveis Socials.

S'hauria de preveure, en les situacions derivades de l'àmbit socioeconòmic, més dotació de recursos; els alumnes manifesten no tenir recursos per seguir l'escolaritat amb normalitat. Els centres manifesten en aquest sentit que les metodologies no són les més adequades, s'haurien de revisar, com abordar els diferents casos per reenganxar l'alumne per seguir les activitats del centre.

Factor important al que molts estudis en fan menció, el tema de la digitalització. Molts estudiants manifesten que no assisteixen a l'escola perquè juguen als videojocs i fins i tot es manifesten addicions. Caldrà fer un treball preventiu i formatiu perquè facin bon ús del recursos tecnològics.

Dimensió sociocomunitària. S'assenyala que és necessari dotar de transport, campanya de sensibilització perquè les famílies posin en valor el fet d'anar a l'escola o què significa no assistir-hi.

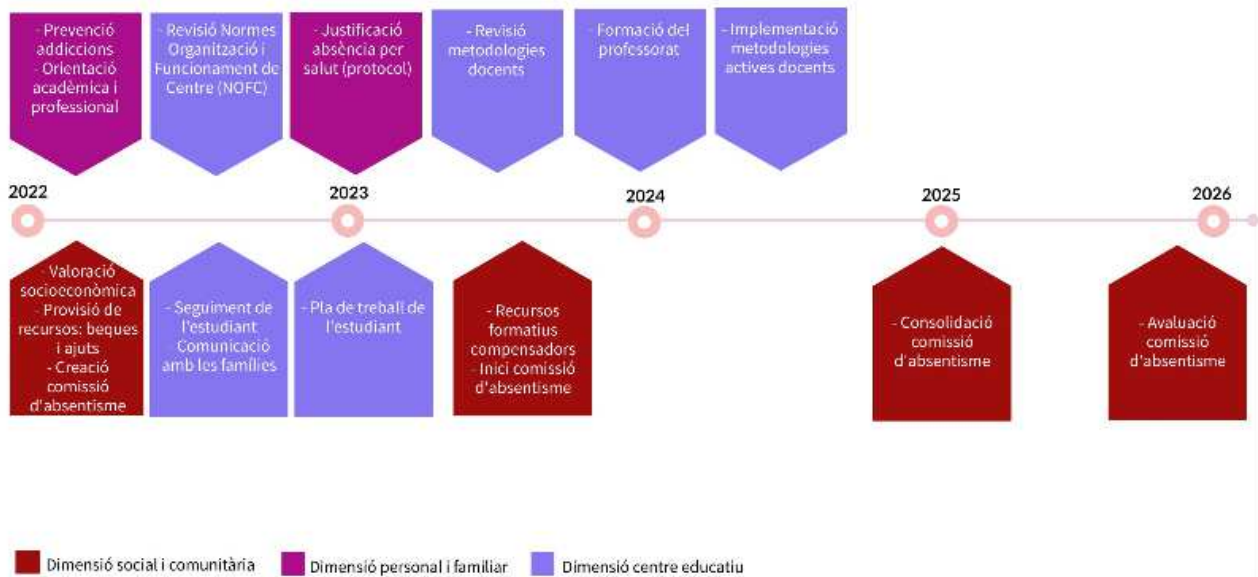


Propostes d'acció



Proposta per als propers 4 anys/full de ruta per abordar la problemàtica, s'haurien de realitzar totes les propostes de manera conjunta.

SÍNTESI TEMPORAL DEL FULL DE RUTA





5.- Treball en grups

S'organitzen tres grups de treball perquè puguin expressar la seva opinió sobre dues qüestions plantejades i posada en comú de les conclusions:

GRUP 1 Montse Piñero, Maria Buera, Antònia Aguilar, Joaquim Vilafranca, Raimon Martí i Carme Camacho.

GRUP 2 Encarna Rega, Bruno Morejón, Irene Llanas, Verónica Garias i Núria López.

GRUP 3 Sílvia Parés, Marta Llorens, Antoni Montserrat, Eloisa Sugrañes i Eva Crivillé.

Qüestió número 1- Pla Local d'Educació:

-A partir d'aquesta diagnosi, quines son les actuacions que s'haurien de prioritzar com a ciutat?

Qüestió número 2- Pla d'absentisme

-Quines accions, tenint en compte les 3 dimensions (dimensió social i comunitària, dimensió centre educatiu i dimensió personal i familiar) per disminuir i millorar la prevenció de l'absentisme presentades en el Pla d'absentisme, creus que podrien ser prioritat de la Regidoria d'Educació?

GRUP 1 Joaquim Vilafranca

Cal impulsar iniciatives com els casal d'estiu que s'han organitzat enguany per l'Ajuntament, el Pla Educatiu d'Entorn o una possible xarxa d'AFA perquè tots els infants puguin realitzar activitats extraescolars ja que alguns no hi poden accedir perquè no poden suportar el cost econòmic.

GRUP 2 Bruno Morejón

Accions de dimensió educativa

1) Protocol d'absentisme- revisar i unificar un únic protocol

2) Calen recursos socioeconòmics, que els nens puguin accedir a activitats segons nivell de renda: tarifació, beques i ajuts.

3) Tractar usos i abusos tecnologies digitals (connexions/sinergies amb entitats com Pere Mata, Universitat).

4) Metodologies actives. Per exemple, Xarxa 0-6, aquest any s'ha iniciat l'acció de sensibilització, cal crear projectes sostenibles a llarg termini.

GRUP 3 Eva Crivillé

Ambdós estudis constaten que a la ciutat la segregació és patent.

Absentisme

-Treballar en xarxa per establir protocol per saber que es considera absentisme (quan es falta, tipus d'absentisme, quan es considera absentisme?)

-Detecció precoç amb l'objectiu de reduir al mínim l'abandonament.

-Definir bé la recollida de dades per homogeneitzar, acordar conceptes.

Si a l'escola estan millor que a casa o al carrer, hi aniran.

-Recursos per invertir tant als centres com a nivell d'ajudes familiars. Per exemple, més oferta d'activitats extraescolars al propi centre que siguin motivadores amb metodologies innovadores, i més opcions dins l'horari



AJUNTAMENT DE REUS

Àrea d'Educació
Consell Escolar Municipal
C/ de Rosselló, 2-8 · 43201 Reus
Tel.: 977 010 047 Fax: 977 010 219
A/e: info.educacio@reus.cat

lectiu.

Obrir patis però cal posar-hi recursos.

Orientació professional des de primària i 1r i 2n d'ESO.

I sense més assumptes a tractar, s'aixeca la sessió a les 19.30 h de la qual com a secretària estenc aquesta acta.

President delegat del CEM

Secretària del CEM