

Biodiversitat urbana



RENATURUS

Biodiversitat urbana

Una selecció de les espècies més comunes de fauna amb qui compartim la ciutat i el seu entorn. Algunes hi són tot l'any, d'altres ens visiten només a l'estiu procedents de l'Àfrica, i altres a l'hivern procedents del nord d'Europa en busca de l'aliment i repòs. Algunes són difícils de veure, però totes són molt habituals. Amb totes compartim un entorn ric en biodiversitat que hem de preservar i protegir.

Les reines de la primavera: ens anuncien el bon temps, nien a les façanes dels edificis i poden arribar a menjar-se 800 mosquits i altres insectes voladors cada dia!

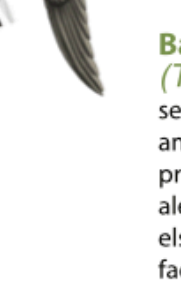
Oreneta vulgar (*Hirundo rustica*): té la cua llarga i forçada i tons negres blavosos lluents; de vol papallonejant, cria a les façanes en nius de fang i sovint la podem veure damunt del cablejat.



Oreneta cuablanca (*Delichon urbicum*): la part superior de la cua i el baix ventre és de color blanc, mentre que la cua és negra, forçada però curta. Fa els nius a les façanes amb saliva i fang que transporta amb la boca.



Falcíot (*Apus apus*): l'equilibrista del cel, sovint fa uns crits eixordadors cap al capvespre mentre dona voltes a tota velocitat. Es passa la vida volant, fins i tot dorm volant, només s'atura per aparellar-se i criar. El nom de falcíot li ve de la forma de falç de les ales. A Reus podem trobar el falcíot negre i el pàl·lid.



Ballester (*Tachymarptis melba*): semblant al falcíot però més gran i amb la panxa blanca, el seu nom prové de la forma de ballester de les ales quan vola. Tant els falcíots com els ballestes aprofiten forats a les façanes per fer el niu.



Observa i participa en el seu cens "Projecte orenetes"



Les orenetes ens recorden que la natura és cíclica, resilient i que està interconnectada. Elles i els seus nius estan protegits per llei, i són unes bones aliades per a la salut de la ciutat.

Ocells colorejats estiuencs

Abellerol (*Merops apiaster*): ocell multicolor molt vistós, amb les ales triangulars i que fa un curiós "pruik" quan vola. El nom li ve de l'especialitat que té a menjar abelles, vespes i altres insectes voladors com les libèl·lules. Li encanten els talussos de Reus fets d'àrid sedimentari per fer forats per niar, sobretot els dels barrancs i rieres.

Ocells que es passegen picotejant en busca d'algun cuc, larves, grans o fruits



Pardal (*Paser domesticus*): ocell molt habitual a les ciutats que malauradament ha patit una forta davallada pel que fa a nombre de població, possiblement per a la manca de llocs on criar, com forats a les teulades, o per manca de llagostes i saltamartins per alimentar a les cries a causa de l'ús de plaguicides. Es desplaça fent saltets i menja llavors, tot i que aprofita també qualsevol resta de brossa orgànica.



Merla (*Turdus merula*): inconfusible ocell negre amb el bec taronja, sobretot a l'època reproductora. Es desplaça fent saltets. És habitual veure'l als parcs i rotondes de la ciutat.

Puput (*Upupa epops*): ocell de plomatge marró i blanc amb una cresta molt vistosa. Se la pot veure a Reus durant tot l'any per les bones temperatures hivernals. Menja cuquets i és una gran menjadora de la larva de la processionària, i també quan les pupes estan sota a terra. És més abundant en els conreus agrícoles.

Cuereta blanca (*Motacilla alba*): ocell de mida petita i cua llarga, amb un davantal de color negre. També es passeja picotejant insectes i llavors del terra. Pot criar en parets rocalloses. També se l'anomena pastorella.

Vols saber-ne més i escoltar-los

Visita la pantalla interactiva a Reus.cat:



Il·lustracions: Àlex Mascarell

Aquesta actuació s'ha fet dins del projecte RENATURUS, de renaturalització i resiliència de la ciutat, amb el suport de la Fundación Biodiversidad del Ministerio para la Transición Ecológica y el Reto Demográfico (MITECO) en el marc del Pla de Recuperació, Transformació i Resiliència (PRTR), finançat per la Unió Europea - NextGenerationEU



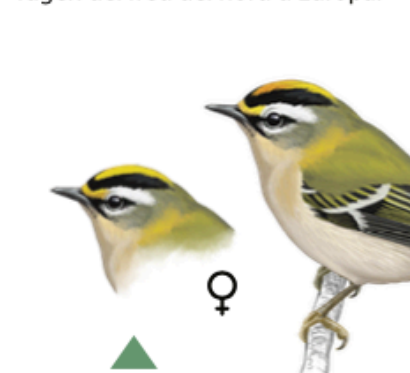
AJUNTAMENT DE REUS

Ocells acolorits habituals als arbres

Picot verd (*Picus sharpei*): L'escoltaràs pel seu crit o repicant els arbres en busca de larves i insectes. També se'l pot veure al terra menjant formigues.



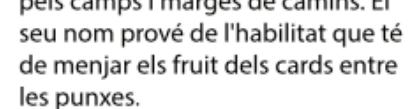
Mallerenga carbonera (*Parus major*): ocell insectívor molt beneficiós per a les plagues dels arbres i la processionària dels pins. Juntament amb la mallerenga blava i la petita, la podem trobar tot l'any. A l'hivern també es poden veure a casa nostra les que fugen del fred del nord d'Europa.



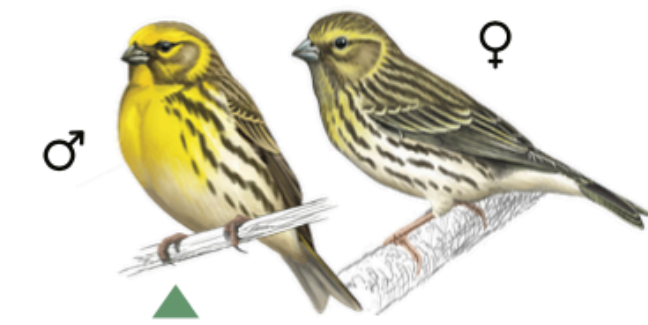
Bruel (*Regulus ignicapilla*): ocell ben petit amb una cresta acolorida de groc o taronja. Fa uns 9 cm, és semblant al reietó (*Regulus regulus*), però el bruel té una franja blanca i negra a la cara i el reietó només la cresta.



Cadenera (*Carduelis carduelis*): bonic ocell de colors vius i molt apreciat pel seu cant. En podem veure tot l'any, però a la tardor solen venir del centre d'Europa a passar l'hivern a casa nostra. És normal veure'n en petits grups pels camps i marges de camins. El seu nom prové de l'habilitat que té de menjar el fruit dels cards entre les punxes.



Cotxa fumada (*Phoenicurus ochruros*): el més curiós és la cua pèl-roja i com "s'acotxa" sovint; d'aquí li ve el nom.



Gafarró (*Serinus serinus*): ocell petit amb un bon cant melodiós i de color groguenc.



Pinsà (*Frigilla coelebs*): ocell de mida petita amb una característica franja blanca a les ales. Li agraden les zones obertes de conreu, i li encanten les olives! A la tardor arriben del nord d'Europa en estols de centenars d'individus.



Verdum (*Chloris chloris*): ocell de color verd-groguós que cria als arbres. A diferència del gafarró té un bec més fort i resistent, ja que també s'alimenta de fruits.

Els ocells escandalosos



Estornell (*Sturnus vulgaris*): ocell de color negre amb iridescències blaves, amb un cant molt melodiós que sovint agafa d'altres ocells o de l'entorn. Viu en comunitats i forma grans estols a la primavera i a l'estiu que volen sincronitzadament i fan un gran xivarri en els dormidors comunitaris.

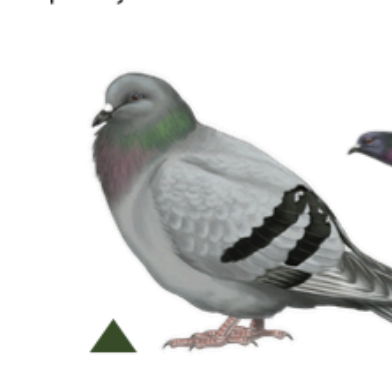


Cotorreta del pit gris (*Myiopsitta monachus*): coneguda també com a cotorra argentina, és una espècie exòtica i invasora que fa un gran niu als arbres. Pot arribar a pesar fins a 80 quilograms i representar un perill per a l'estabilitat de l'arbre. Li agraden els dàtils de les palmeres però també menja fruits, flors, larves, insectes i fins i tot la gespa. Són ben cridaneres!



Tudó (*Columba palumbus*): s'assembla al colom però és més gran i més robust i té un collar blanc molt característic. És més forestal que el colom, tot i que ja n'hi ha en abundància a la ciutat. A diferència del colom cria als arbres en un niu fet de branquillons. Es pot sentir el seu so «uhuh» durant tot el dia.

Garsa (*Pica pica*): inconfusible ocell blanc i negre de mida semblant a un colom i amb la cua molt llarga. Camina fent saltets mentre picoteja cucs, insectes, fruits, petits rèptils, ous... De la família dels corbs, tampoc li importa picotejar animals morts.



Colom (*Columbia livia*): ocell molt abundant a Reus, procedeix del colom roquer salvatge que niava en penya-segats. Gairebé pot criar en qualsevol lloc que estigui resguardat de depredadors. Menja fruits i llavors, tot i que també s'alimenta de restes orgàniques que els humans deixem al seu abast.

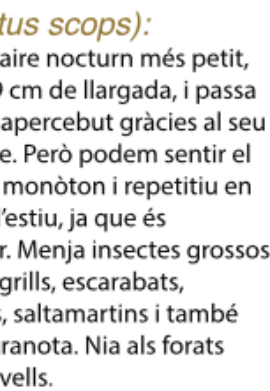


Rapinyaires nocturns

Mussol (*Athene noctua*): cap rodó i ulls rodons i grocs, crit agut. Menja insectes grossos com ara llagostes, rosegadors, rèptils, i micromamífers com ratolins o musaranyes. Nidificant a Reus, cria en forats d'arbres vells.

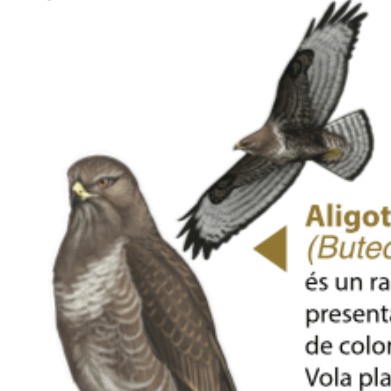


Xot (*Otus scops*): el rapinyaire nocturn més petit, fa uns 19 cm de llargada, i passa molt desapercebut gràcies al seu plomatge. Però podem sentir el seu cant monòton i repetitiu en les nits d'estiu, ja que és migrador. Menja insectes grossos com ara grills, escarabats, llagostes, saltamartins i també alguna granota. Nia als forats d'arbres vells.



Rapinyaires diürns

Xoriguer (*Falco tinnunculus*): és un petit falcó que pot quedar-se quiet a l'aire mentre aleteja i busca les seves possibles preses, com ara ratolins, rèptils i ocells petits. Aprofita els edificis per niar.



Aligot comú (*Buteo buteo*): és un rapinyaire molt habitual, i presenta una gran variabilitat de colors marronosos i clars. Vola planejant amb les seves ales amples i arrodonides, i se'l veu sovint a dalt dels pals de telèfon vigilant el territori.



Es busca forat en arbre dret, viu o mort

Els forats dels arbres vells, com ara plataners, oliveres, alzines o pins centenaris i les escorces trencades són tota una troballa per a moltes espècies. Ja siguin cavitats naturals causades per una branca morta o trencada o bé forats fets per un picot, són autèntics hotels de biodiversitat i ofereixen llocs ideals per a la cria de moltes espècies, com ara mussols, xots, picots, gaigs, estornells, mallerengues i ratpenats, que els utilitzen per hivernar, criar o com a refugi d'estiu.

Papallones, vespes i altres invertebrats

Abella de la mel (*Apis mellifera*): productora de mel i pol·linitzadora per excel·lència.



Vespa terrissaire (*gènere Sceliphron*): usa el fang per fer el seu niu. És una vespa gran amb un abdomen transformat que és molt característic.

Vespa asiàtica (*Vespa velutina*): espècie exòtica d'uns 3 cm que menja abelles i vespes autòctones i fa grans nius de cel·lulosa als arbres. No és agressiva però en cada niu hi poden haver 2.000 exemplars.



Vespa solitària (*Rhynchium oculatum*): sembla força perillosa, però és inofensiva ja que en no viu en comunitat no es pot permetre atacar. És una de les espècies habituals als hotels d'insectes. És pol·linitzadora.



Vespa del galet (*Megascolia maculata*): el nom en castellà és vespa "mamut", un nom ben digne per a aquesta gran vespa amb 4 punts grocs que poden tocar-se un amb l'altre i fer una línia. Algunes femelles poden arribar a fer 5 centímetres. Tot i la seva aparença, no és agressiva.



Borinot comú (*Bombus terrestris*): és rabassut i pelut, el comú té ratlles grogues i negres i la cua blanca. Pot transportar grans quantitats de pol·len, que li queda enganxat al cos i a les potes. El seu vol és molt sorollós i pot volar a temperatures més baixes que les abelles, i per això és el primer a visitar les flors que pol·linitza.



Sífid (*Epsirphus balteatus*): és de la mateixa família que les mosques tot i que agafa la coloració de les vespes per semblar més perillós. És molt beneficiós ja que és pol·linitzador i també depredador de pugons i altres plagues.

Rèptils amb sang freda



Dragonet rosat (*Hemidactylus turcinus*): rèptil d'entre 4 i 5 cm de color gris clar, rosat o marronós. Viu entre les esclatxes de cases o en zones rocoses i també en troncs d'arbres. S'alimenta d'insectes, aràcnids i larves.



Sargantana ibèrica (*Podarcis hispanicus*): cos llarg i aplanat amb cua llarga i llistada. De jove pot tenir una coloració més blava o verda a la cua. És molt ràpida i s'amaga amb gran facilitat. Pot viure fins a 4 anys, és territorial i defensa el seu territori. Menja tota mena d'insectes.



Dragó comú (*Tarentola mauritanica*): més gros que el dragonet, pot fer fins a un pam. És rabassut i escatós. La coloració és grisenca i pot ser més fosca durant el dia.

Tant el dragonet com el dragó comú es poden posar en vertical per tota mena de superfícies gràcies a unes làmines que tenen a sota dels dits. Estan adaptats a l'entorn urbà nocturn i aprofiten la llum artificial per caçar insectes.

Com els ajudem?

Als refugis de biodiversitat s'han reproduït marges de pedra i murs perquè s'hi puguin fer casa seva. Al mateix temps, la major abundància de rèptils proporciona menjar a aus, guineus, xoriguers, òlibes i mussols.

Apreu i participa al coneixement dels rèptils i amfibis amb la Societat Catalana d'Herpetologia:



Papallones

Una bona mesura per a la conservació de les papallones és reduir la sega als prats urbans i deixar que herbes espontànies tinguin el seu lloc.



Bufafors (*Macroglossum stellatarum*): és una papallona diürna, vola com un colibrí i té una espiritrompa molt llarga i vistosa que li permet lliurar el nèctar en vol.

Atalanta (*Vanessa atalanta*): papallona molt vistosa, gran, d'entre 5 i 6 cm, molt comuna, també se l'anomena "almirall vermell". L'eruga s'alimenta d'ortigues. És una papallona negra amb dues franges ataronjades molt marcades.



Blaveta comuna (*Polyommatus icarus*): papallona petita, de no més de 3 cm. Les ales de les femelles són marrons amb un lleuger color blau, i les dels mascles d'un blau lluent. Al revers de les ales ambdues són marrons pigallades de blanc amb un punt negre al mig. L'eruga es pot alimentar de trèvol, alfals, etc.



Margenera comuna (*Lasiommata megera*): es pot començar a veure des de febrer. Té les ales de colors entre el marró i el groc amb una taca negra amb un punt blanc al mig. L'eruga s'alimenta de gramínies: fenàs, festuca, gram, blets, etc.



Migradora dels cards (*Vanessa cardui*): és una papallona migradora capaç de recórrer fins a 7.000 km. Les seves erugues s'alimenten de cards, malves i ortigues. Té les ales ataronjades, amb puntets negres i blancs, i és molt comuna a casa nostra.



Llimonera (*Gonepteryx rhamni*): papallona de mida mitjana. El mascle es pot confondre amb una fulla verda i la femella és més groga i es confon amb la femella de la Cleòpatra. Hiverna camuflada en vegetació com l'heura. Els primers exemplars ja poden sortir en dies assolats de finals d'hivern. Viu en zones arbustives com les formades per l'aladern.



Papallona reina (*Papilio Machaon*): papallona molt gran, de 4 a 8 cm, i molt espectacular. La femella és més gran que el mascle. Li agraden els conreus herbacis i els matollars. L'eruga té colors molt cridaners verds amb punts vermells i ratlles negres i li agrada el fonoll, la ruda i la pastanaga borda.

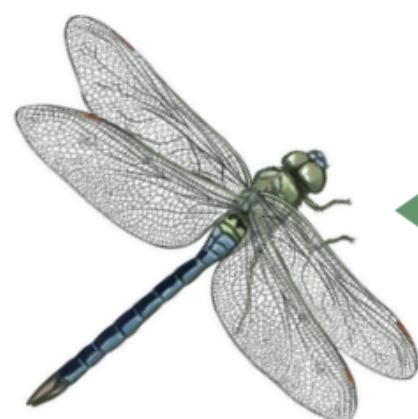
Blanqueta de la col (*Pieris rapae*): l'eruga és verdosa amb petits puntets negres i detalls entre grocs i blancs. Fa entre 2 i 3 cm li encanten les plantes de la família de les cols silvestres: caps blancs, ravenisses, colza, bossetes de pastor i també caputxines.



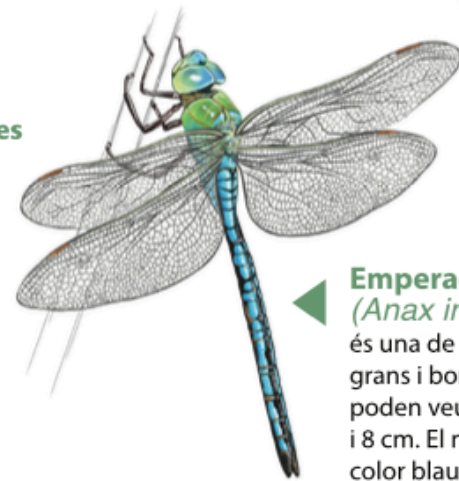
Odonats

El nom que identifica insectes com les libèl·lules i els espiadimonis

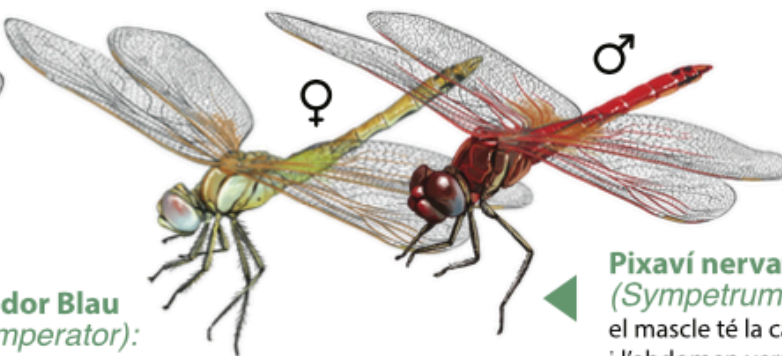
Els odonats tenen quatre ales i són capaços de volar en totes les direccions, fins i tot enrere o quedar-se suspesos en l'aire. Són depredadors molt eficients de mosquits, ja sigui quan són larves a dins de l'aigua o en la seva forma adulta. Quan la nimfa aquàtica està madura surt de l'aigua i fa l'última muda, deixa la pell buida -l'exúvia- enganxada a la pedra o a alguna planta i inicia la fase alada.



Emperador menor (*Anax parthenope*): és més petita que l'emperador blau i té uns colors blau i verds més apagats. La femella té colors verds marronosos.

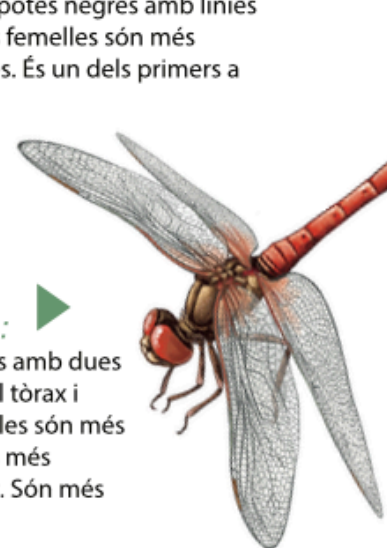


Emperador Blau (*Anax imperator*): és una de les libèl·lules més grans i boniques que es poden veure, pot fer entre 6 i 8 cm. El mascle és d'un color blau intens, i la femella sol ser més verdosa, però ambdós tenen una franja negra al dors.



Pixavi nerrat (*Sympetrum fonscolombii*): el mascle té la cara vermella, el tòrax i l'abdomen vermell amb sutures negres, i les potes negres amb línies grogues. Les femelles són més groguenques. És un dels primers a establir-se.

Pixavi estriat (*Sympetrum striolatum*): el mascle és de color vermellós amb dues franges grogues als costats del tòrax i una vermella al mig. Les femelles són més groguenques, viuen en aigües més estancades o amb poc corrent. Són més grossos que el pixavi nerrat.



Parot cuanegra (*Orthetrum cancellatum*): és una de les libèl·lules més comunes, amb l'abdomen blau grisenc amb la punta negra. La femella és groguenca-marronosa i a les ales té una taca fosca a la base.



Sagnador escarlata (*Crocothemis erythraea*): és una de les libèl·lules més vistoses. El mascle és d'un vermell intens i pot arribar a fer 4 cm. Les ales tenen una taca vermellosa a la base. Són territorials i sovint es poden veure sobre pedres o vegetació baixa.

Conex el Projecte Jardins de Papallones, posem una maleta pedagògica al teu abast:



Naturalització de la ciutat i solucions basades en la natura en una ciutat naturalitzada

La naturalització de les ciutats passa per a una gestió regulada de les intervencions humanes sobre el verd, les actuacions s'adeqüen al ús que en fa la població i millora el respecte cap a la natura, la vegetació autòctona i els seus cicles. També s'afavoreix la infiltració d'aigua de pluja i es repliquen processos naturals per a resoldre reptes de la gestió de la ciutat.

Beneficis de deixar l'herba alta al parc

Reservar zones sense desbrossar o clapes permet oferir refugi, aliment, protecció i sovint és l'única manera que moltes espècies sobrevisquin. Les papallones i altres pol·linitzadors, per exemple, ponen els seus ous a finals d'estiu sobre plantes nutritives autòctones i ecllosionaran a la primavera, si les tallem, impossibilitem el seu cicle biològic. Els ocells insectívors i granívors també hi troben beneficis, ja que hi poden trobar invertebrats i fruits madurs per alimentar-se durant la tardor i l'hivern.

Beneficis de deixar la fullaraca

Deixar la fullaraca i les restes d'esporga sobre la terra perquè es descomponguin de forma natural, ajuda a mantenir la frescor i la humitat, millora la fertilitat i l'estructura del sòl i evita l'erosió. A més, afavoreix insectes beneficiosos com les abelles, les marietes i altres petits invertebrats que s'enterren en la seva fase de pupa, o posen els ous sota el terra. Aquests mateixos insectes ens poden ajudar a prevenir les plagues que poden aparèixer en la vegetació urbana.

Ets observador de la natura de Reus, aporta dades i consulta les existents al Portal de Biodiversitat de Reus:

