



**REUS**  
**MAIG 2015**



**AJUNTAMENT DE REUS**

## INDEX

ELS JOCS CATALANS .....	3
EN QUÈ CONSISTEIXEN ELS JOCS CATALANS? .....	4
COL·LOQUI ESPORT ADAPTAT .....	5
Exposició fotogràfica .....	5
Col·loqui d'esport adaptat.....	5
MODALITATS ESPORTIVES DELS VIII JOCS CATALANS.....	6
BÀSQUET CR .....	6
BALL ESPORTIU .....	6
HOQUEI CRE .....	6
NATACIÓ.....	6
PETANCA.....	6
POWERLIFTING .....	7
QUADRUGBI.....	7
TENNIS CR .....	7
VOLEIBOL.....	7
FUTBOL.....	7
SLALOM .....	7
CALENDARI PROVISIONAL.....	8
MAPA.....	9
ACTIVITATS DE PROMOCIÓ.....	10
DIA D'ESPORT ADAPTAT A L'ESCOLA.....	10
ACTIVITATS DE PROMOCIÓ.....	13
HORARIS I ESPAIS DE LES ACTIVITATS.....	17
DADES DE L'ENTITAT .....	18
ACREDITACIONS .....	19
QUI SOM? .....	20
QUÈ FEM? .....	21

## ELS JOCS CATALANS

Els Jocs Catalans es van crear per englobar en una mateixa seu, competicions i activitats d'esport adaptat. Principalment, Campionats de Catalunya.

L'any 2007 la Federació Catalana d'Esports de Discapacitats Físics, fa un anàlisi de la situació de l'esport adaptat a Catalunya i conclou que hi ha poc ressò mediàtic respecte les nostres activitats. Així, es planteja un canvi d'estratègia d'aquests campionats i activitats per a que els esportistes siguin mereixedors d'un major coneixement i nivell.

En primer lloc pensem que el més important es l'agrupació del màxim nombre d'esportistes en un mateix lloc per facilitar-los els contactes i el coneixement d'altres esports adaptats i dignifiquem aquells campionats on la participació és més baixa al compartir instal·lacions esportives.

Obtenint d'aquesta manera els següents objectius:

- Màxim nombre de competidors.
- Optimització dels recursos humans i econòmics de la Federació.
- Dignificació de les competicions.
- Intent de reunir un màxim nombre d'espectadors.
- Crida important per als mitjans de comunicació.
- Major implicació d'Entitats Públiques i Privades
- Es pretén que aquesta Diada sigui itinerant, és a dir, cada any s'escollirà un lloc arreu de Catalunya com a seu d'aquestes competicions, aconseguint descentralitzar l'activitat de Barcelona i rodalies.

## EDICIONS ANTERIORS

Les edicions anteriors han estat les següents:

I Jocs Catalans. Barberà del Vallès (Barcelona)

II Jocs Catalans. Cambrils (Tarragona)

III Jocs Catalans. Salt i Girona

IV Jocs Catalans. Lleida

V Jocs Catalans. Santpedor (Barcelona)

VI Jocs Catalans. Platja d'Aro (Girona)

VII Jocs Catalans. Cervera (Lleida)

## EN QUÈ CONSISTEIXEN ELS JOCS CATALANS?

Els Jocs Catalans d'Esport Adaptat, creats inicialment com a esdeveniment que agrupava diferents campionats i activitats esportives, actualment són un referent de l'esport adaptat a Catalunya, donada la visió que aporten a les ciutats sobre esport adaptat.

Aquesta visió pretén ser global, és a dir, aportar una visió generalista a tothom sobre l'esport adaptat. Així, per tal d'arribar a tota la població de la ciutat on es porten a terme, es realitzen diferents activitats:

- **Col·loqui sobre esport adaptat.** Consisteix en una sessió que es porta a terme entre setmana, la mateixa setmana o la setmana prèvia a l'organització dels JJCC. En ella es plantegen diferents temes al respecte. Aquest any es portarà a terme al Centre d'Art Cal Massó (C/Pròper Bofarull, 7, Reus), dimarts 26 de maig de 2015 de 18:00h a 20:30h, aproximadament.
- **Exposició fotogràfica.** Paral·lelament al col·loqui d'esport adaptat s'exposarà una sèrie de 18 fotografies "*Memorias heridas, cuerpos rebelados: itinerarios contra el olvido Poliomiéлитis y Síndrome Post-Polio en la Península Ibérica*".
- **Esport Adaptat a l'Escola.** Es tracta d'activitats de sensibilització que es porten a terme a les escoles i instituts, depenent de les demandes i peticions de les ciutats, també durant les setmanes prèvies a l'esdeveniment. Amb aquestes activitats es vol donar a conèixer l'esport adaptat i també donar eines als professors i alumnes per tal de facilitar la inclusió de persones amb discapacitat física, en el cas de que algun dia fos necessari.

Depenent de les edats, els alumnes participen en un concurs de dibuix sobre esport adaptat.

Així mateix, s'anima a tots els participants a venir i gaudir de l'esdeveniment.

- **Competicions i exhibicions.** Durant tot el cap de setmana de celebració, es porten a terme totes les competicions esportives i activitats d'exhibició.  
Normalment, les activitats es porten a terme en diferents instal·lacions esportives de la ciutat i es realitzen de forma paral·lela en molts casos.  
Entre prova i prova es porten a terme les activitats d'exhibició.  
Al final de cada dia s'organitza el protocol de lliurament de premis.
- **Promoció esportiva i sensibilització.** Les activitats de promoció es porten a terme al carrer i donen l'oportunitat a la població de provar l'esport adaptat i posar-se a la pell dels esportistes amb discapacitat física.  
Amb aquestes activitats volem sensibilitzar a la població, però també captar la seva atenció cap els nostres esports.

En aquesta vuitena edició, **Reus** és la ciutat amfitriona.

## COL-LOQUI ESPORT ADAPTAT

### Exposició fotogràfica

A la sala del col·loqui d'esport adaptat s'exposarà una sèrie de 18 fotografies. "Memorias heridas" explora la memòria de la poliomeilitis a través dels cossos de les persones que van patir la malaltia i les seves seqüeles i efectes.

L'exposició rebel·la les seqüeles d'un passat, cossos que es rebel·len davant l'oblit i la ignorància social sobre el síndrome post polio. Va ser la primera de les activitats d'un ampli programa, amb el títol genèric "eradicar, oblidar, negar: Reflexions sobre la poliomeilitis i el Síndrome Post-Polio", amb les que es va commemorar el dècim aniversari d'obtenció del certificat d'eradicació de la poliomeilitis a la Regió Europea.

L'objectiu és crear consciència sobre la persistència de la poliomeilitis al món, la possibilitat d'aconseguir la seva eradicació a través de la cooperació internacional i, en un entorn proper, mostrar la realitat de les persones afectades pel Síndrome Post-Polio.

L'exposició és creada per José Antonio Rodríguez Sánchez i Bernat Millet Altarribia.

Alguns dels models havien sigut esportistes de la FCEDF, com M<sup>a</sup> José Moya o Mercè Altarribia.

### Col·loqui d'esport adaptat

El col·loqui sobre esport adaptat es portarà a terme al **Centre d'Art Cal Massó** de Reus el dia 26 de maig a les 18h.

El col·loqui està dirigit a entitats esportives, estudiants o llicenciats en LCAFE o CFGS d'activitats esportives, entitats de persones amb discapacitat física i a totes les persones que tinguin interès per l'esport adaptat.

#### Programa del col·loqui

<b>18:00h</b>	<b>Presentació del col·loqui.</b>
<b>18:05h</b>	<b>Activitat física i esport.</b> <b>Principals diferències entre activitat física adaptada i esport adaptat.</b> A càrrec de Sra. Laia Domingo (Coordinació FCEDF Tarragona) i Sra. Carme Garrido Entretots P.
18:15h	<b>Torn obert de paraules</b>
<b>18:20h</b>	<b>Crear un club d'esport adaptat</b> <b>Què significa esport adaptat federat i com es crea un club d'esport adaptat</b> A càrrec del Sr. Manel Seva (Club Costa Daurada) <b>Com obrir una secció d'esport adaptat al meu club?</b> A càrrec del Sr. Pere Marques (CN Martorell)
18:50h	<b>Torn obert de paraules</b>
<b>19:00h</b>	<b>Esport adaptat a la província de Tarragona.</b> <b>Esport adaptat a Tarragona, com i on practicar-ne?</b> A càrrec de Sra. Laia Domingo i Sr. Manel Seva
19:20h	<b>Torn obert de paraules</b>
<b>19:30h</b>	<b>Experiències d'inclusió i integració a l'esport adaptat</b> <b>Incloure en l'entrenament del Bàsquet</b> A càrrec de Sr. Oscar Trigo i Sr. Raúl Elia (CE Sant Nicolau)
20:00h	<b>Torn obert de paraules</b>
<b>20:15h</b>	<b>Presentació dels Jocs Catalans d'Esport Adaptat i roda de premsa.</b> A càrrec del Sr. Josep Gimenez, President FCEDF, i de l'Ajuntament de Reus.

## MODALITATS ESPORTIVES DELS VIII JOCS CATALANS

### BÀSQUET CR

Les regles són pràcticament les mateixes que al bàsquet convencional. A cadascú dels jugadors li correspon una puntuació del joc en funció de la seva discapacitat. És un esport que exigeix una gran fortalesa i resistència.

En aquesta edició es realitzarà la **Copa Catalunya** amb la participació de tots els Equips Catalans en format de final a 8, amb l' inclusió del equip de Veterans de la Federació.

### BALL ESPORTIU

El Ball Esportiu en cadira de rodes es apte per a atletes amb discapacitat física que estan afectats de les extremitats inferiors. Els balladors/es en cadira de rodes poden participar en l'anomenat estil combinat, ballant amb un/a parella sense discapacitat, o en la modalitat de parelles usuaris ambdós de cadira de rodes. Es portarà a terme una **exhibició** d'aquest esport.

### HOQUEI CRE

Es tracta d'un esport que es desenvolupa en cadira de rodes elèctrica amb l'estic fix a la mateixa cadira o amb l'estic a la mà.

L'objectiu principal d'aquest esport és que cada equip dugui la pilota a la porteria de l'equip contrari i evitar que l'altre equip marqui gol. L'equip estarà format per 4 jugadors de camp i 1 jugador que farà de porter i 5 jugadors per fer substitucions al llarg del partit.

Cada partit està format per dues parts de 20 minuts, amb un descans de 10.

Dissabte durant tot el dia es portarà a terme el **Campionat de Catalunya**. Al matí es portaran a terme les fases eliminatòries i a la tarda les finals.

### NATACIÓ

La natació és l'esport rehabilitador per excel·lència, ja que els beneficis de la pràctica esportiva en el medi aquàtic està demostrat científicament que produeix una millora de les capacitats físiques de les persones, i redueix el risc de lesions i patologies en persones amb discapacitat física.

En aquesta disciplina poden participar persones amb discapacitat amb tot tipus de dèficits motors.

Degut al gran volum i varietat d'esportistes existeix un gran nombre de classes de competició per agrupar als participants segons igualtat de capacitats.

Es farà una competició **OPEN**.

### PETANCA

Disciplina esportiva amb un gran nombre de participants que recull un gran espectacle popular entre tots els assistents.

Existeixen diferents modalitats de competició: individual, tripletes i clubs. Totes elles disputen el seu campionat de Catalunya, com a gran competició anual, a més de la Lliga Catalana.

En aquesta edició es disputarà el **Campionat de Catalunya** per Tripletes.



## POWERLIFTING

Són aptes per competir en aquest esport les persones amb discapacitat física (amputacions, paraplegies, poliomielitis, malformacions congènites,...) i amb paràlisi cerebral. Els competidors poden estendre els braços, amb no més de 20 graus menys de l'extensió total de qualsevol colze, necessari per realitzar un aixecament vàlid d'acord amb el reglament. Es realitza només la prova de Press de Banca.

Dissabte al matí es portarà a terme el **Campionat de Catalunya**.

## QUADRUGBI

El rugbi en cadira de rodes és una barreja de futbol americà i de bàsquet, va fer la seva primera aparició en els Jocs Paralímpics d'Atlanta el 1996.

Homes i dones participen junts en equips mixtes, aquests equips estan formats per quatre jugadors titulars i vuit reserves.

Aquest esport es practica en pistes de bàsquet de 15 x 28 metres. Per puntuar, cal tocar o creuar la línia de meta amb les rodes de la cadira. Els atletes poden conduir la pilota (que és oval com en l'esport convencional) sobre les seves cuixes, passar-la a un company d'equip o rebotar-la.

Així com en el bàsquet, hi ha un temps per entrar al camp de l'oponent, en aquest cas de quinze segons. Aquesta mesura pretén tornar la modalitat més ofensiva. Els partits són dividits en quatre períodes de vuit minuts cadascun, amb possibilitat de pròrroga de tres minuts en cas d'empat.

Els esportistes es divideixen en set categories.

Es portarà a terme el **Campionat d'Espanya per autonomies** d'aquest esport.

## TENNIS CR

Les mides del camp són les habituals i es pot practicar en individuals o dobles. A diferència d'altres esports adaptats no hi ha categories i tots els esportistes competeixen entre ells encara que pateixin diferents discapacitats.

## VOLEIBOL

Convidarem a l'equip de Voleibol Adaptat del Club Voleibol Barcelona a realitzar un **partit d'exhibició** entre integrants del mateix equip.

## FUTBOL

Les regles de joc són les mateixes que el futbol convencional però per esportistes amb crosses. Es realitza en format **d'activitat d'exhibició** de futbol per amputats.

## SLALOM

El Slalom és un esport practicat per persones usuàries de cadira de rodes. Consisteix en recórrer, en el mínim temps possible i amb un mínim nombre d'errors, un recorregut amb diferents obstacles. Es tracta d'una prova d'habilitat amb una transferència directa a l'ús diari de la cadira de rodes. Pot ser practicat per persones amb discapacitat física o paràlisi cerebral, en cadira manual o elèctrica.

## CALENDARI PROVISIONAL

Hora inici	Hora fi	Pavelló 1 (Olimpic Reus)	Pavelló 2	Altres espais *	Pistes exteriors Olímpic	30 DISSABTE	
10.00	10.30	BÀSQUET Semifinal 1	HOQUEI	TIR ARC	ACTIVITATS PROMOCIÓ		
10.30	11.00		Semifinal 1	Exhibició			
11.00	11.30		Exhibició Ball Esportiu	FUTBOL			
11.30	12.00	BÀSQUET Semifinal 2	HOQUEI	Exhibició	Bàsquet, Handbike, Boccia,...		
12.00	12.30		Semifinal 2				
12.30	13.00						
13.00	13.30	<i>Desplaçament dels participants fins al Pavelló Olímpic de Reus</i>					
13.30	14.00	<i>Lliurament de premis i agraïments corresponents a les exhibicions de ball esportiu, futbol, tir arc i altres</i>					
14.00	14.30	<i>Aturada per dinar</i>					
14.30	15.00	<i>Aturada per dinar</i>					
15.00	15.30	<i>Aturada per dinar</i>					
15.30	16.00	<i>Aturada per dinar</i>					
16.00	16.30	BÀSQUET 3r i 4t lloc	HOQUEI	3r i 4t lloc	POWERLIFTING		ACTIVITATS PROMOCIÓ
16.30	17.00	BÀSQUET Final	HOQUEI	Final	Campionat d'Espanya	Bàsquet, Handbike, Boccia,...	
17.00	17.30						
17.30	18.00						
18.00	18.30	<i>Lliurament de premis i agraïments corresponents a les competicions de Bàsquet, Hoquei, Powerlifting i altres</i>					
18.30	19.00	<i>Lliurament de premis i agraïments corresponents a les competicions de Bàsquet, Hoquei, Powerlifting i altres</i>					
19.00	19.30	<i>Lliurament de premis i agraïments corresponents a les competicions de Bàsquet, Hoquei, Powerlifting i altres</i>					
19.30	20.00	<i>Lliurament de premis i agraïments corresponents a les competicions de Bàsquet, Hoquei, Powerlifting i altres</i>					

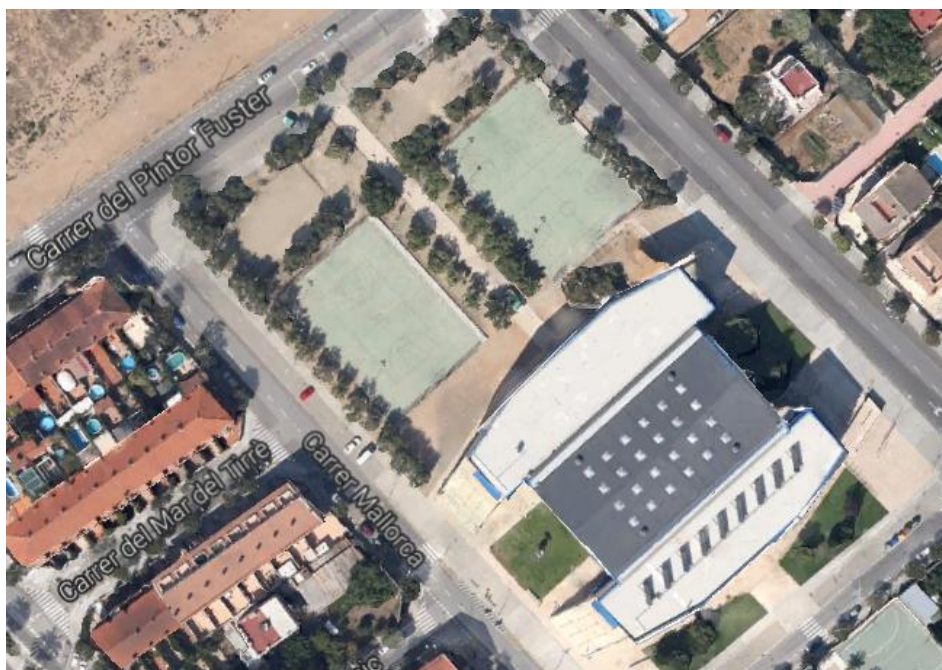
Hora inici	Hora fi	Pavelló 1 (Olimpic Reus)	Piscina Reus Deportiu	Altres espais *	Pistes exteriors Olímpic	31 DIUMENGE	
10.00	10.30	SLALOM	NATACIÓ	PETANCA	ACTIVITATS PROMOCIÓ		
10.30	11.00	Trofeu Jocs Catalans		Exhibició			TENNIS
11.00	11.30	QUAD RUGBI Campionat d'Espanya	Trofeu Jocs Catalans	Campionat Catalunya Clubs OPEN	Competició i promoció		
11.30	12.00						Bàsquet, Handbike, Boccia,...
12.00	12.30						
12.30	13.00	<i>Exhibició - espectacle</i>					
13.00	13.30	<i>Exhibició - espectacle</i>					
13.30	14.00	ESPECTACLE DE CLOENDA	<i>Desplaçament dels participants fins al Pavelló Olímpic de Reus</i>				
14.00	14.30	<i>Lliurament de premis i agraïments corresponents al Volei, Petanca, Slalom, Tennis, Natació, Quad-Rugbi, Zumba i altres</i>					



## MAPA

[ Ubicació dels esports i activitats pendent de confirmar ]

### PAVELLÓ OLIMPIC DE REUS - Seu central de la competició



### REUS PLOMS - Seu del tennis i pàdel



## ACTIVITATS DE PROMOCIÓ

### DIA D'ESPORT ADAPTAT A L'ESCOLA

Durant les setmanes prèvies a l'esdeveniment es portaran a terme diferents **jornades d'esport adaptat per les diferents escoles** de la localitat, amb la finalitat de que tots els nens/es coneguin el nostre esport i les seves particularitats.

Aquesta activitat es un programa d'educació que té com finalitat el crear, a les escoles, **consciència i comprensió** envers a les persones amb discapacitat.

Les escoles són el lloc ideal per posar els fonaments d'un món millor.

Els nens encara no tenen prejudicis. Per a ells, la paraula **discapacitat**, amb totes les connotacions negatives que sol tenir en una part de la societat adulta, no existeix. Per a ells només hi ha **capacitat**.

D'aquesta manera, quan millor per promoure els valors de la salut i les actituds no tergiversades i crear consciència i acceptació envers als altres amb diferents capacitats, que quan som nens.



Aquesta activitat es realitza en diferents fases:

#### 1. **Contacte i acord amb els centres educatius.**

Els centres educatius mostren les seves necessitats per fer les activitats de divulgació i sensibilització amb els temes de les discapacitats. L'activitat té unes estructures bàsiques que són fàcilment adaptables.

#### 2. **Realització del projecte**

Es planifica l'activitat amb els perfils dels esports escollits, el calendari, els espais, etc.

#### 3. **Primer dia d'activitat, xerrada divulgativa**

La primera fase de l'activitat es una xerrada divulgativa, amb el suport d'una presentació digital i un esportista discapacitat. Amb aquesta es presenten els esports adaptats, els materials,

les discapacitats i es fa una valoració de les paraules Discapacitat i Capacitat.

#### 4. **Segon dia d'activitat, activitat esportiva**

La segona fase de l'activitat es la practica esportiva, on amb els espais disponibles es fa el muntatge de un nombre variable d'esports per fer les rotacions, segons els temps estipulats.

#### 5. **Entrega d'obsequis**

Una vegada finalitzada l'activitat esportiva es fa entrega als participants d'un diploma amb agraïment de la seva participació, conjuntament amb un full destinat a fer un dibuix o una explicació de la seva experiència.

#### 6. **Memòria i recull gràfic**

Una vegada es recullen els fulls de l'experiència dies després es fa un recull fotogràfic, una memòria de l'activitat i una valoració de l'activitat amb el punt de vista dels participants.



## A QUI ES DIRIGEIX EL DIA D'ESPORT ADAPTAT A L'ESCOLA?

Aquesta activitat es dirigeix a nens/es i joves dels centres educatius de Catalunya. L'activitat es realitza en funció de les edats dels participants:

### 1. PRIMÀRIA

Nens i nens de 8, 9, 10 i 11 anys

### 2. SECUNDÀRIA

Nens i nenes de 1er i 2on ESO, 12, 13 i 14 anys

Nens i nenes de 3er i 4rt ESO, 14, 15 i 16 anys

### 3. BATXILLERAT

Nens i nenes de 16, 17 i 18 anys

## ON ES FA EL DIA D'ESPORT ADAPTAT A L'ESCOLA?

### 1. CENTRES EDUCATIUS

L'activitat es realitza íntegrament al recinte escolar, amb els mitjans tècnics per fer la xerrada (projector, ordinadors, etc) i la FCEDF aporta els materials específics per fer els esports adaptats (cadieres de rodes, antifàços, etc) per a l'activitat esportiva.



### 2. CENTRES ESPORTIUS MUNICIPALS

L'activitat es realitza en dues parts. La xerrada es fa a les escoles amb els mitjans tècnics propis (projector, ordinadors, etc).

La segona part que seria la part de l'activitat esportiva es faria amb una instal·lació municipal un segon dia i que la FCEDF faria el muntatge dels esports amb els seus materials (cadieres de rodes, antifàços, etc).

## EXEMPLE DE PLANIFICACIÓ D'UN DIA D'ESPORT ADAPTAT A L'ESCOLA

Activitat genèrica pensada per l'assistència de 80 / 100 nens:

1er DIA	
DE 9.00 A 10.00	XERRADA 40/50 NENS
DE 10.00 A 11.00	XERRADA 40/50 NENS

2on DIA	
DE 9.00 A 9.40	1ª ROTACIÓ AMB 5 GRUPS
DE 9.40 A 10.20	2ª ROTACIÓ AMB 5 GRUPS
DE 10.20 A 11.00	3ª ROTACIÓ AMB 5 GRUPS
DE 11.30 A 12.10	4ª ROTACIÓ AMB 5 GRUPS
DE 12.10 A 12.50	5ª ROTACIÓ AMB 5 GRUPS

Es lliura un **diploma** a tots els nens/es i/o joves que participen a l'activitat.

Els més petits, realitzen un **dibuix** en el que mostren la seva apreciació de l'activitat.

## DIPLOMA DE PARTICIPACIÓ



### DIPLOMA ESPORT ADAPTAT A L'ESCOLA

En/Na **NOM + COGNOM**

ha participat en l'activitat d'esport adaptat l'escola de \_\_\_\_\_ a \_\_\_\_\_

Amb l'agraïment de la Federació Catalana d'Esports de persones amb Discapacitat Física per la seva col·laboració, el seu esforç i el seu comportament exemplar. \_\_\_\_\_ de 2014



Josip Llorens Molinista  
President de la F.C.E.D.F.

## FULL DE DIBUIX



### ESPORT ADAPTAT A L'ESCOLA CERVERA DIBUIX I EXPERIÈNCIA

Nom: .....

## ACTIVITATS DE PROMOCIÓ

A l'entrada i pistes exteriors annexes al Pavelló Olímpic de Reus de es realitzaran diferents activitats d'esport adaptat.

Els participants podran fer una petita prova pràctica de vàries disciplines esportives de la mà dels tècnics de la FCEDF. Tractarem de captar l'atenció de la gent que s'apropi als voltants de les instal·lacions i animarem al públic a experimentar les sensacions de seure a la cadira, llançar a cistella sense l'impuls de les cames o conduir una handbike.

Aquestes activitats estan obertes a tothom però prioritzarem la participació del col·lectiu de persones amb discapacitat. També es prioritzarà pels joves i infants per tal de sensibilitzar a la població jove en relació a la temàtica de la discapacitat.

Convidarem a les entitats i associacions de persones amb discapacitat física, així com a clubs esportius i centres educatius de la localitat de Reus. L'objectiu serà aconseguir que algunes activitats es realitzin de forma inclusiva, fent participar conjuntament a persones amb i sense discapacitat.

## OBJECTIUS

- Conèixer l'esport adaptat com a mitjà d'inclusió de les persones amb discapacitat.
- Apropar l'esport adaptat a les persones amb discapacitat física deixant-ho provar.
- Cridar l'atenció de la gent que passi pels voltants de les instal·lacions i animar-los a veure la competició.
- Practicar i gaudir jugant a bàsquet en cadira de rodes, quad-rugbi i altres.
- Veure la dificultat de moure la cadira entre obstacles.
- Fer un circuit conduït handbike (bicicleta de mà).
- Sensibilitzar i crear consciència envers les persones amb discapacitat.

## ESPORTS I TIPUS D'ACTIVITATS

Les activitats de promoció es duran a terme el **dissabte 30 de maig** de 10:00 a 13:30h en horari de matí i de 16:00 a 19:00h. També es proposaran activitats el **diumenge 31 de maig** en horari de 10:00 a 13:30h.

De la mà dels nostres tècnics els participants podran provar les sensacions de practicar esport adaptat, aprendre valors i gaudir a en les següents activitats:

### Bàsquet cr

El bàsquet en cadira de rodes és la modalitat d'aquest esport practicada amb cadira de rodes bàsicament per persones amb **discapacitat física**. S'han adaptat les regles del basquetbol a les particularitats de les cadires de rodes, harmonitzant també els diversos nivells de discapacitat dels esportistes.

Les regles són pràcticament les mateixes que el bàsquet convencional. A cadascú dels jugadors li correspon una puntuació del joc en funció de la seva discapacitat, que va d'1 a 4,5. En tot moment, l'equip format per 5 jugadors, no pot superar els 14,5 punts en pista. És un esport que exigeix una gran fortalesa i resistència.



### Activitat durant la jornada

A la pista de basquet situada al exterior del pavelló olímpic de Reus s'ubicaran dos cistelles de basquet per a realitzar partits en format 5x5.

Primer de tot els tècnics de bàsquet proposaran activitats per aprendre el bot, maneig de la cadira, llançaments, passades, bloquejos, etc.

Podran participar 10 nens/es i els/les tècnics/ques proposaran les rotacions per a que tothom provi aquesta disciplina esportiva.

Es convidarà a clubs esportius i entitats de la ciutat de Reus i rodalies per a que vinguin a jugar de forma inclusiva a l'estació de Bàsquet.

### Slalom

L'Slalom s'encarrega de crear "problemes" de forma artificial; girs, canvis de direcció, 360°, etc., que exigeixen a l'esportista rapidesa, coordinació i tècnica per acabar el recorregut fixat en el menor temps possible i cometem el mínim nombre d'errors (tirar un pivot) amb una cadira de rodes.

La pràctica de l'Slalom està oberta tant a usuaris de cadires manuals com elèctriques. Aquest esport ofereix amb la seva pràctica una possibilitat idònia de desenvolupar el potencial físic de la persona, així com de millorar l'ús del seu mitjà de desplaçament: la cadira de rodes (manual o elèctrica).



### Activitat durant la jornada

L'activitat es desenvoluparà a la pista exterior de futbol que hi ha al pavelló olímpic de Reus.

Els participants posaran a prova les seves habilitats amb la cadira, i comprovaran les dificultats d'aquest esport.

Individualment cada esportista haurà de fer una vegada el recorregut indicat, tractant de fer les menors penalitzacions (tirar a terra els pivots o tocar les línies marcades a terra).

Els tècnics esportius mesuraran qui fa el millor temps i donaran consells per a millorar l'ús de la cadira.

El diumenge 31 de Maig es farà un campionat de promoció en la que es mesurarà qui te mes habilitat en la cadira de rodes i fa el recorregut en el menor temps possible. El guanyador de la prova tindrà un petit obsequi de part de la FCEDF.

### Ciclisme - Handbike

Els ciclistes amb discapacitat participen en diferents categories segons el seu grau i el model d'adaptacions que precisen per aquest esport.

Deponent d'aquesta classificació els atletes utilitzaran una bicicleta, un tricicle, un tàndem o un handbike (bicicleta mà). Els esportistes amb **discapacitat física** competeixen a les proves de carretera (ruta i contrarellotge individual), i de pista (persecució i quilòmetre).





### **Activitat durant la jornada**

L'activitat es desenvoluparà a la pista exterior de futbol que hi ha al pavelló olímpic de Reus. Es dissenyarà un circuit circular delimitat amb cons on tothom podrà provar les sensacions de seure i conduir una **handbike** (un aparell de prestacions similars a una bicicleta però impulsada pels braços i més estable gràcies a les tres rodes).

El tècnic esportiu explicarà el funcionament de la handbike, la forma d'impulsar-la, de girar, de frenar i les normes bàsiques de seguretat.

Per finalitzar els tècnics esportius mesurarà quan temps trigen els participants en completar una volta al circuit. Es convidarà als club ciclistes i aficionats de la bicicletes de la ciutat a provar les handbikes.

### **Tennis en cadira de rodes**

Les persones amb discapacitat física poden practicar aquest esport a nivell competitiu en cadira de rodes.

Les mides del camp són les habituals i es pot practicar en individuals o dobles. La principal adaptació del reglament és que la pilota pot donar dos bots abans de ser colpejada per un jugador. A diferència d'altres esports adaptats no hi ha categories i tots els esportistes competeixen entre ells encara que pateixin diferents discapacitats.

Aquest esport ofereix amb la seva pràctica una possibilitat idònia de desenvolupar el potencial físic de la persona i requereix un bon domini de la cadira a la vegada que una perfecta estructuració de l'espai i del temps.



### **Activitat durant la jornada (el diumenge 31-05-2015 al Club esportiu Reus Ploms es durà a terme una activitat oberta al públic i joves tenistes de la ciutat de Reus).**

L'activitat de tennis en cadira de rodes es realitzarà en un camp de tennis amb la pilota d'iniciació.

Comptarem amb diversos jugadors de tennis adaptat, acompanyats d'un tècnic i pel que fa al material, varies raquetes i cadires de tennis per als que vulguin provar.

Es buscarà dinamisme i que el major nombre possible de persones puguin provar aquesta experiència i veure com no resulta gens fàcil impulsar la cadira ja que es necessiten els dos braços, amb la raqueta en una de les mans i ser capaç de passar la pilota a l'altra banda del camp.

Els participants realitzaran partits inclusius en la modalitat de dobles (un de peu i l'altre jugarà en cadira de rodes), fins arribar a 11 punts o superar els 10 minuts. El primer equip que ho aconsegueixi guanyarà el partit.

Espai necessari: dues pistes de tennis de terra batuda. Un camp per a l'exhibició de jugadors federats (modalitat de dobles) i un altre per realitzar les activitats de promoció en la que la gent del club podrà provar l'experiència.

## Boccia



És una activitat esportiva de precisió i estratègia, en el què només participen persones en cadira de rodes.

Possibilita la participació de jugadors amb alts nivells de discapacitat física (d'origen cerebral o no). Aquest és un dels motius fonamentals de la gran difusió experimentada per aquest esport, tant al nostre país com en l'àmbit internacional

Els elements de l'esport són sis boles vermelles i sis blaves (un color per competidor o equip) i una altra blanca (bola diana). En cada partit, l'objectiu és apropar les teves boles a la bola blanca. Alguns esportistes, els de les categories més baixes, és a dir, amb un major grau de discapacitat, utilitzen una canaleta i un assistent per ajudar a efectuar els llançaments.

Existeixen proves individuals, per parelles i per equips. Es tracta d'un esport en el que homes i dones competeixen entre si.

### **Activitat durant la jornada**

L'activitat es desenvoluparà a la meitat de la pista exterior de basquet que hi ha al pavelló olímpic de Reus. Es marcarà a terra un camp reglamentari de 6 m x 12 m, per tal de que tothom pugui participar en el joc amb diferents rols com jugador manual, jugador amb canaleta, assistent i àrbitre.

Dins l'activitat els tècnics esportius ens ensenyen el reglament de joc, les tècniques bàsiques de llançament (amb canaleta i manual) i els aspectes tàctics. Val a dir que és un esport per persones amb grans afectacions i els/les nens/es podran veure com tothom, pot practicar esport sigui qual sigui les seves afectacions.

Es realitzaran partits de Boccia mixtes en a quatre parcials en els podran participar tothom tingui o no discapacitat. Es convidaran a l'activitat a entitats de la ciutat per a que coneguin esta disciplina esportiva i els seus beneficis de practica.

## Quad Rugbi

És la modalitat de quad rugbi practicada per jugadors amb grans afectacions (generalment tetraplegia o triple amputació) que juguen en cadira de rodes.

És un esport col·lectiu amb moltes situacions d'atac i defensa que requereix gran fortalesa i resistència. Els bloquejos, les fintes, i les conduccions són una peça important dintre de la lògica interna del joc.

A l'any 2014 la FCEDF va organitzar el I Campionat d'Espanya d'aquesta disciplina esportiva en la que la selecció catalana va quedar campiona.



### **Activitat durant la jornada**

L'activitat es desenvoluparà a les pistes exteriors de l'Olímpic de Reus, i s'alternarà la practica de basquet en cadira de rodes i la de quad rugbi cada 2 hores. Durant la jornada es realitzarà una activitat on els participants jugaran sobre cadires de rodes. El tècnic esportiu explicarà les principals accions (conducció, passada i recepció) per acabar fent

## HORARIS i ESPAIS DE LES ACTIVITATS

Hora inici	Hora fi	Pista 1 - (cantonada C/ Manuel Milà i Fontanals amb Pintor Fuster)	Pista 2 - (C/ Manuel Milà i Fontanals costat Pavelló Olímpic de Reus)	Pista 3 - (junt a C/ Mallorca)	30 DISSABTE
10.00	10.30	BOCCIA i JOCs INFLABLES	BASQUET EN CADIRA DE RODES	HANDBIKE i SLALOM	
10.30	11.00				
11.00	11.30				
11.30	12.00				
12.00	12.30				
12.30	13.00				
13.00	13.30	Desplaçament dels participants fins al Pavelló Olímpic de Reus			
13.30	14.00	Lliurament de premis i agraïments corresponents a les exhibicions de ball esportiu, futbol, tir arc i altres			
14.00	14.30	Aturada per dinar			
14.30	15.00				
15.00	15.30				
15.30	16.00				
16.00	16.30	BOCCIA i JOCs INFLABLES	BASQUET EN CADIRA DE RODES	HANDBIKE i SLALOM	
16.30	17.00				
17.00	17.30				
17.30	18.00				
18.00	18.30	BOCCIA i JOCs INFLABLES	RUGBI EN CADIRA DE RODES	HANDBIKE i SLALOM	
18.30	19.00				
19.00	19.30				
19.30	20.00				
19.30	20.00	Lliurament de premis i agraïments corresponents a les competicions de Bàsquet, Hoquei, Powerlifting i altres			

Hora inici	Hora fi	Pista 1 - (cantonada C/ Manuel Milà i Fontanals amb Pintor Fuster)	Pista 2 - (C/ Manuel Milà i Fontanals costat Pavelló Olímpic de Reus)	Pista 3 - (junt a C/ Mallorca)	31 DIUMENGE
10.00	10.30	BOCCIA i JOCs INFLABLES	BASQUET EN CADIRA DE RODES	HANDBIKE i SLALOM	
10.30	11.00				
11.00	11.30				
11.30	12.00				
12.00	12.30				
12.30	13.00				
13.00	13.30	ZUMBA INCLUSIVA i CLOENDA			
13.30	14.00	Desplaçament dels participants fins al Pavelló Olímpic de Reus			
14.00	14.30	Lliurament de premis i agraïments corresponents al Volei, Petanca, Slalom, Tennis, Natació, Quad-Rugbi, Zumba i altres			





## DADES DE L'ENTITAT

FEDERACIÓ CATALANA D'ESPORTS DE PERSONES AMB DISCAPACITAT FÍSICA

C/ Francesc Tàrraga, 48 baixos 08027 Barcelona

Telèfon: 93 340 92 00 Fax: 93 408 12 85

**web: [www.esportadaptat.cat](http://www.esportadaptat.cat)**

**e-mail: [info@esportadaptat.cat](mailto:info@esportadaptat.cat)**

**[www.facebook.com/fcedf](http://www.facebook.com/fcedf)**

DELEGACIÓ TERRITORIAL DE TARRAGONA

C/ Doctor Ferran, 33-35

43200 Tarragona

Telèfon: 933409200

**e-mail: [tarragona@esportadaptat.cat](mailto:tarragona@esportadaptat.cat)**

**Nº registre entitats esportives: 4569-49 tom 3 Foli 285**

**Nº registre entitats socials: E00508**

**CIF: G- 58.165.127**

**Personalitat Jurídica: Federació**

**Sector Temàtic: Esport**

**Sector de Població on actua: Persones amb Discapacitat Física**

**Àmbit Territorial d'Actuació: Catalunya**

**Antiguitat: Fundada el 1969**

**Nom del President: Sr. Josep Gimenez i Maluenda**

## **ACREDITACIONS**

EL PROGRAMA HOSPISPORT HA ESTAT DECLARAT **D'INTERÈS NACIONAL** PER LA  
**PROMOCIÓ DE LA SALUT PER MITJÀ DE L'ACTIVITAT FÍSICA.**

CONSELL ASSESSOR SOBRE L'ACTIVITAT FÍSICA I LA PROMOCIÓ DE LA SALUT  
DEPARTAMENT DE SANITAT I SEGURETAT SOCIAL  
GENERALITAT DE CATALUNYA.

### **IV PREMI DE MEDICINA FUNDACIÓ "LA CAIXA"**

PREMI Dr. CARDENAL i Dr. De CHOPITEA 1.994", SOBRE MEDICINA I ESPORT.  
AL PROGRAMA HOSPI SPORT  
**LA UTILITZACIÓ DE L'ESPORT COM A MITJÀ DE SALUT**

### **MEDALLA DE BRONZE HELIOS 1.996 EN REHABILITACIÓ FUNCIONAL**

"PREVENCIÓ DE DISCAPACITATS" PER A LA **COMISSIÓ EUROPEA** EN BRUSSEL·LES.

ADSCRITA AL **CODI ÈTIC DE LES ASSOCIACIONS DE BARCELONA** AL 2.003 PER A LES  
GARANTIES DE TREBALL SERIÓS, PARTICIPACIÓ, TRANSPARÈNCIA, SOSTENIBILITAT I  
RELACIONS AUTÒNOMES I SOLIDÀRIES.



### **PREMI "SUPERACIÓ" 2ª EDICIÓ VALORS EN L'ESPORT PARALÍMPIC 2010**

UNIVERSITAT DE BARCELONA

**XII PREMIS GIMM** A LA INSTITUCIÓ PER LA SEVA TASCA DE DIVULGACIÓ I PROMOCIÓ DE  
L'ESPORT ADAPTAT

FUNDACIÓ GIMM

SEGELL 200+ DE COMPROMIS A L'**EXCEL·LÈNCIA EUROPEA EFQM**



## QUI SOM?

La Federació Catalana d'Esports de Persones amb Discapacitat Física és una entitat privada d'utilitat pública i d'interès cívic i social que té personalitat jurídica i capacitat d'obrar plenes per al compliment de les seves finalitats, que no tenen finalitat lucrativa.

Fundada el 12 de novembre de 1969, té per objectius fonamentals la promoció, gestió i coordinació de la pràctica de les modalitats específiques i disciplines esportives reconegudes entre les persones amb discapacitat física dins l'àmbit de Catalunya.

Les associacions, clubs, agrupacions esportives, esportistes, jutges, àrbitres i tècnics que la componen són la seva raó de ser, motiu pel qual no només ha d'atendre i satisfer les seves necessitats sinó que ha de poder avançar-se a les expectatives dels seus membres a través d'un contacte permanent que permeti avaluar la percepció que tenen ells sobre les seves activitats .

Busca l'excel·lència a través del model EFQM. Els seus processos s'han d'adequar a les característiques i necessitats de cada esport i comitè esportiu, tenint en compte l'equilibri entre els recursos disponibles, el nombre d'activitats i el seu finançament. Per aquest motiu, una de les seves constants ha de ser la millora contínua.

La seva activitat no pot dependre del control permanent. Cada membre de l'entitat ha d'assumir la responsabilitat sobre les seves tasques al nivell que li correspongui . Per aquest motiu , els seus treballadors tenen l'autoritat i capacitat per organitzar les activitats per aconseguir els objectius, comptant amb tot el suport de la Junta Directiva, la Gerència i de la Direcció Tècnica. Per facilitar la gestió, tots els membres de l'equip estan en contacte permanent el que facilita una millor informació de les activitats individuals i col·lectives. La Junta Directiva vetlla per la motivació dels seus treballadors.

Com a conseqüència d'aquest enfocament, l'any 2010 la Federació va iniciar un procés d'implantació del Model EFQM, que finalitzarà al mes de juny de l'any 2013 amb la renovació del reconeixement extern 200 +. Durant el 2015, tornarà a revalidar el reconeixement.

La FCEDF es compromet a dotar de recursos als seus treballadors/es, programes i centres perquè aquests nivells d'excel·lència es puguin no només mantenir, sinó augmentar .





## QUÈ FEM?

La FCEDF és l'encarregada d'organitzar les **competicions** de les modalitats esportives adaptades que porta a terme, com ho són l'atletisme, hoquei en cadira de rodes elèctrica, natació, petanca, halterofília, tennis, tir amb arc, tir olímpic, bàsquet, boccia i esgrima. L'activitat de competició de cadascuna d'aquestes modalitats esportives es desenvolupa d'acord al corresponent calendari que engloba les jornades de lligues catalanes, Campionats de Catalunya, etc.

Les persones amb discapacitat poden adreçar-se a diferents federacions per practicar esport. La discapacitat que pateixen determinarà a quina federació pertanyen. Cada federació dona l'opció de practicar diverses modalitats esportives i és l'encarregada de l'organització dels diferents esdeveniments esportius

Organitza i coordina diverses **escoles d'iniciació** esportiva, així com altres programes de promoció i sensibilització com són els **dies d'esport adaptat a l'escola** o les **jornades de promoció**, entre altres.

El programa **Hospi Sport** és un Programa Rehabilitador per a persones amb una discapacitat física ingressades, o recentment donades d'alta, dels Hospitals Públics catalans adscrits al programa. La pràctica esportiva controlada és sinònim de salut i, en conseqüència, qualitat de vida. Per tant, per a la persona que pateix algun tipus de discapacitat l'esport representa una forma de treballar l'esperit de superació i d'aprenentatge que alhora comporta un estímul pel dia a dia.

Aquestes activitats estan organitzades amb l'objectiu de treballar la mobilitat, la força, l'agilitat entre d'altres condicions físiques tan importants per aconseguir una millora de l'autonomia i la qualitat de vida de la persona amb una discapacitat física, usuària o no de cadira de rodes. Aquesta Federació organitza i coordina els diferents components de les activitats: instal·lacions municipals, transport per les persones ingressades, tècnics especialitzats i material esportiu, tot això adaptat per a que els nostres usuaris puguin gaudir d'una activitat de caire terapèutic.

Així mateix gestionem el nostre propi servei de **transport adaptat** i comptem amb la nostra bossa pròpia de **voluntaris**, tot i que sovint col·laborem i treballem amb entitats de voluntariat.