

PLA D'ACCIÓ PER A L'ORDENACIÓ URBANÍSTICA DES DE LA PERSPECTIVA DE GÈNERE I FEMINISTA



ESTRUCTURA

- Objectiu
- Marc teòric
- Metodologia
- Diagnòsis
- Criteris pel planejament
- Proposta Intervencions



OBJECTIU PRINCIPAL

- L'objectiu principal d'aquest encàrrec és desenvolupar un Pla d'Acció per a l'Ordenació Urbanística des de la Perspectiva de Gènere i Feminista.
- Un Pla que porti una lectura i una mirada dels documents de planejament general, derivats i dels projectes vinculats a la via pública des del punt de vista de gènere i feminista, i que defineixi actuacions des d'aquesta perspectiva. Una mirada que configura la ciutat amb una distribució de residència, d'equipaments i de serveis, comerç i indústria, que facilita la vida quotidiana, la cohesió i la integració social, i crea un paisatge urbà que dona sentit de pertinença als llocs i afavoreix la sensació de seguretat i d'agradabilitat a totes les persones, a tots els col·lectius i a tots els grups socials: a tota la ciutadania.
- El Pla d'Acció determinarà, per una banda, 10 directrius per l'ordenació urbanística del municipi de Reus, des de la perspectiva de gènere. I per una altra banda, identificarà 10 llocs concrets de la ciutat en els que proposarà una possible millora urbanística des de la perspectiva d'urbanisme feminista.

MARC CONCEPTUAL I TEÒRIC

URBANISME FEMINISTA

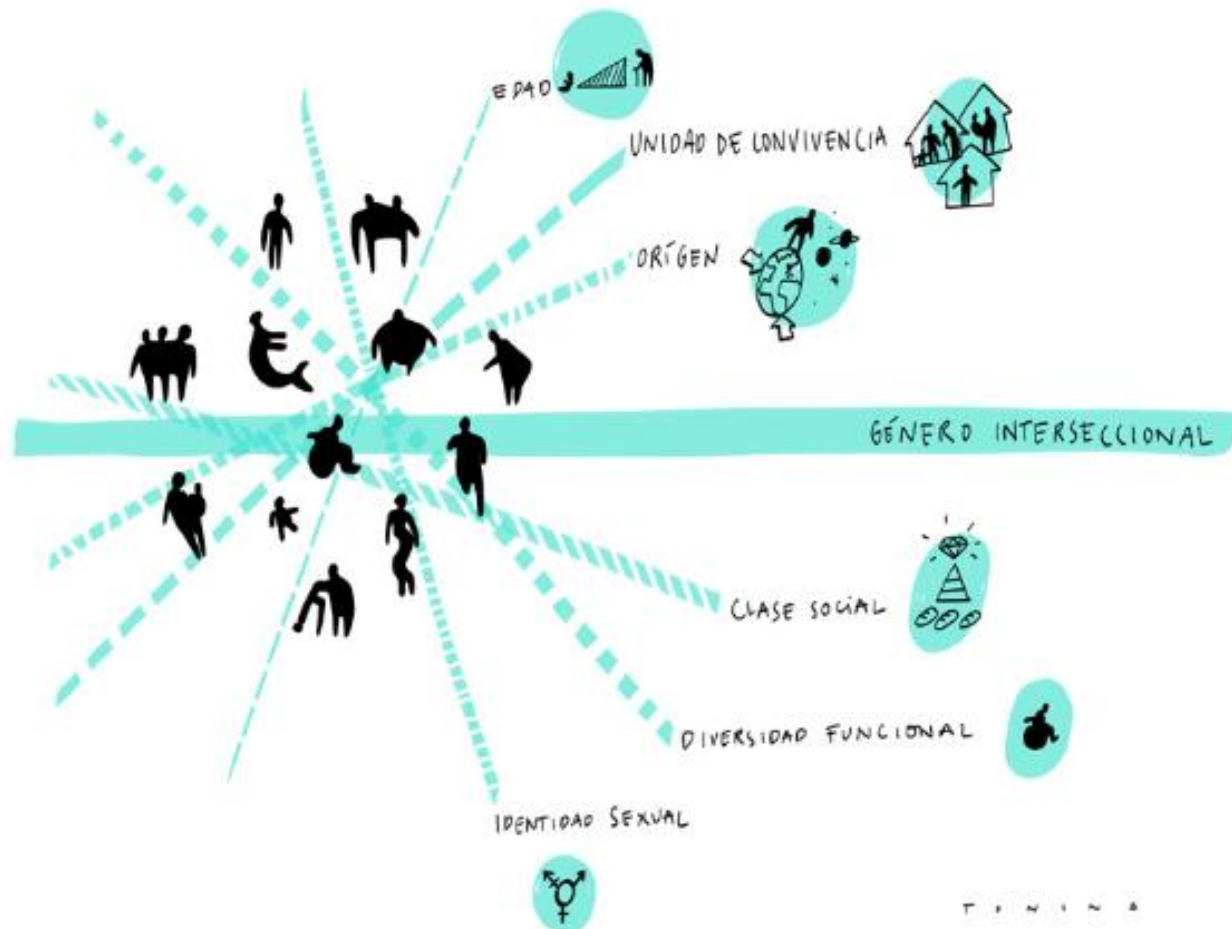
Focalitzat en la vida quotidiana, que engloba el conjunt de totes aquelles activitats que desenvolupem en el nostre dia a dia o eventualment i està vinculada amb un espai compartit i un temps finit.



L'anàlisi de la vida quotidiana en l'urbanisme serveix per prendre consciència de la complexitat de la realitat i de les múltiples activitats que realitzen les persones en el dia a dia, el que permet entendre la diversitat de necessitats que coexisteixen als nostres pobles i ciutats.

URBANISME FEMINISTA

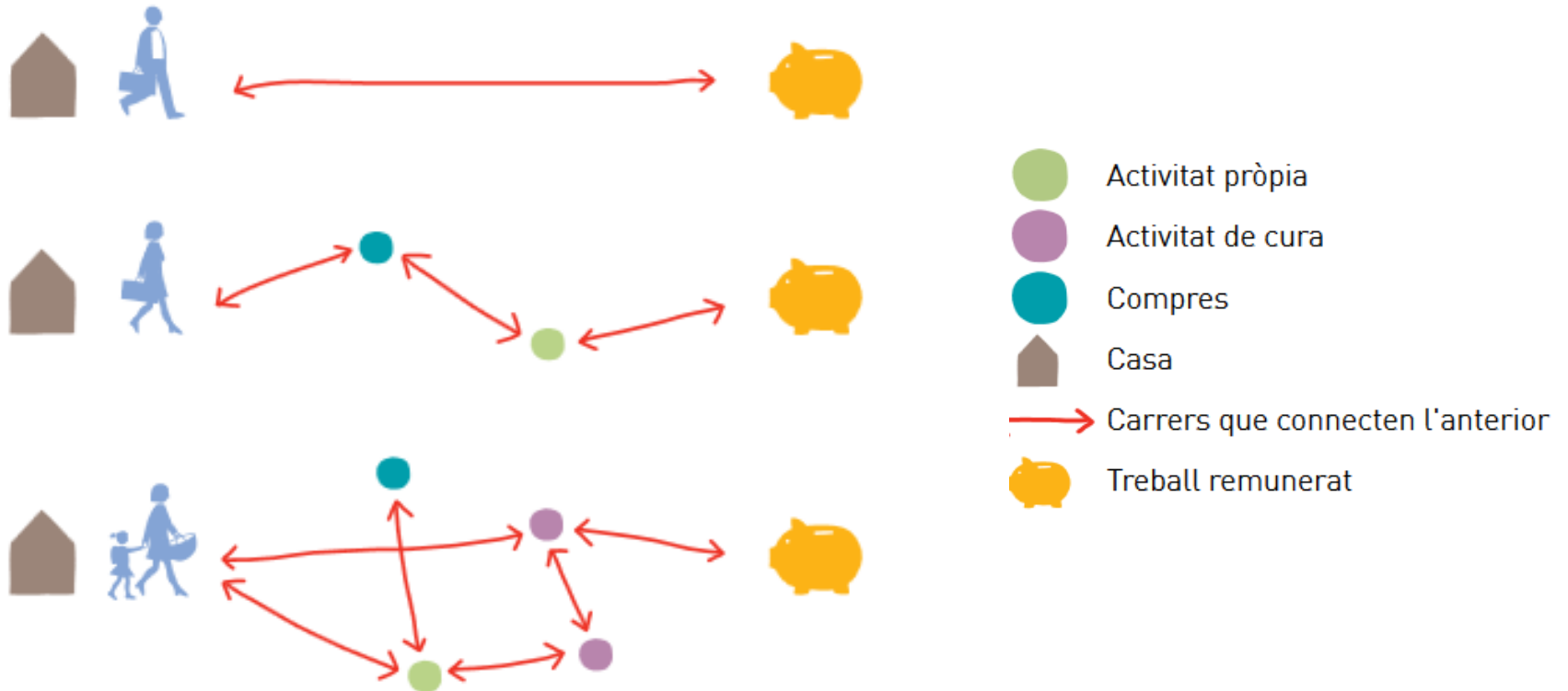
L'urbanisme feminista inclou la perspectiva de gènere interseccional en la metodologia de treball, que consisteix en utilitzar les tècniques adequades per a incloure diversos sectors de persones (diversitat d'edats, sexe, procedència, diversitat funcional, gent associada i persones a títol personal, etc.).



URBANISME FEMINISTA

Els recorreguts de l'espai urbà que fan diferents tipus de persones depenen de les activitats que desenvolupen en el seu dia a dia, si tenen un treball remunerat, si desenvolupen activitats reproductives, si tenen persones a càrrec...

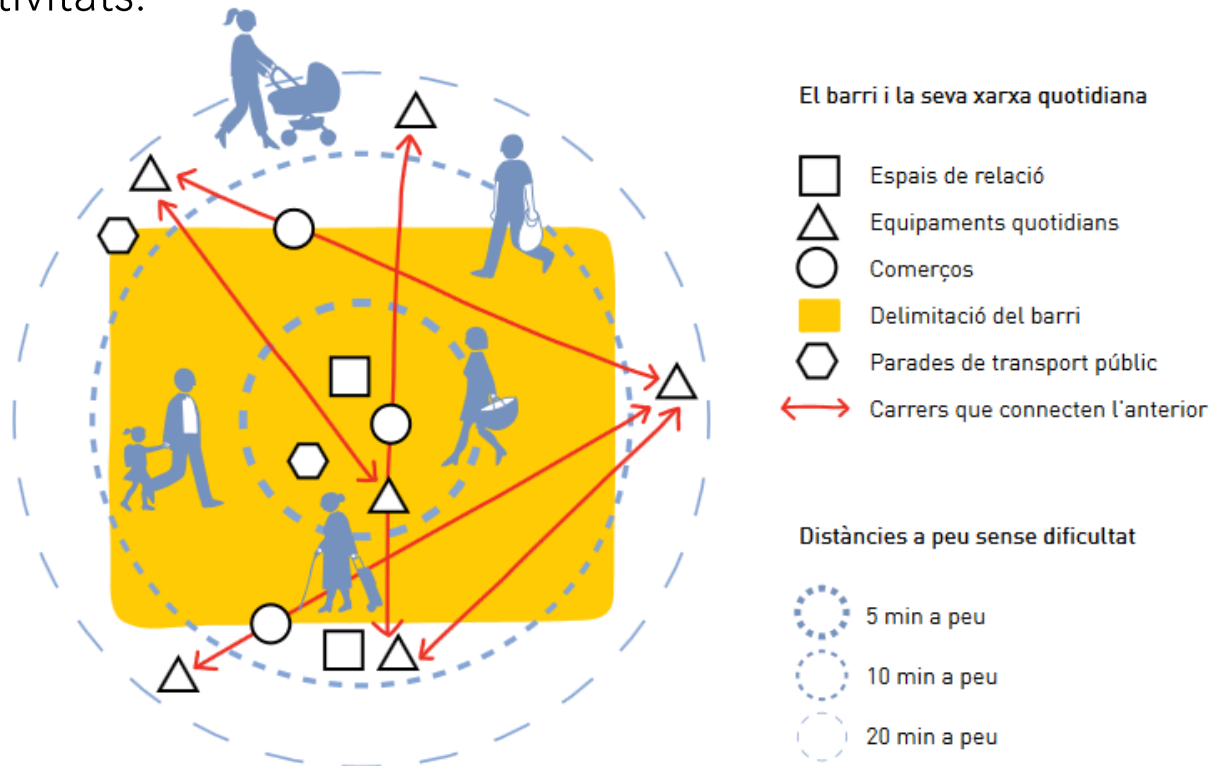
L'entramat de la ciutat afavoreix o dificulta la conciliació de les diferents responsabilitats



URBANISME FEMINISTA

La xarxa quotidiana esta formada pel conjunt d'espais de relació, equipaments quotidians, comerços, parades de transport públic i carrers que els connecten, que són utilitzats per les persones que viuen en el barri per satisfer les seves necessitats quotidianes.

Els carrers de la xarxa quotidiana han de permetre els recorreguts a peu, tenir continuïtat i ser útils, és a dir, que a més de fer d'enllaç, hi continguin les diferents activitats.



URBANISME FEMINISTA

Els principals objectius de l'Urbanisme Feminista són incorporar com a temes prioritaris en la planificació urbana:

- **Les cures:**

Canviar les prioritats posant la vida en el centre de les decisions urbanes, desjerarquitzant i despatriarcalitzant els espais i l'urbanisme actual.

Incloent perspectiva ecofeminista

Un dels pilars de l'urbanisme feminista és la sostenibilitat, entesa de manera holística i com la sostenibilitat de la vida: ambiental, econòmica i social.

Aquesta concepció de la sostenibilitat passa per posar la cura de la vida de tots els éssers vius i del nostre entorn al centre. Per això també incorporem de l'ecofeminisme el plantejament de la crisi de cures conjuntament amb la crisi ambiental.

URBANISME FEMINISTA

- La seguretat i l'autonomia:

Des de l'urbanisme amb perspectiva de gènere, s'ha demostrat que la percepció de seguretat condiona els desplaçaments que les dones fan en el seu dia a dia: modifiquen recorreguts, limiten el seu pas per alguns llocs a certes hores. Avaluar quins són els aspectes urbans que generen percepció d'inseguretat i fer propostes de millora, pot contribuir a la millora de l'autonomia de les persones a la ciutat, i especialment de les dones

1. SENYALITZACIÓ: SABER ON ETS I ON VAS ENTORN SENYALITZAT

2. VISIBILITAT: VEURE I SER VISTA ENTORN VISIBLE

3. LA CONCURRÈNCIA DE PERSONES: ESCOLTAR I SER ESCOLTADA ENTORN VITAL

4. VIGILÀNCIA FORMAL I ACCÉS A AJUDA: PODER ESCAPAR I OBTENIR AUXILI ENTORN VIGILAT

5. LA PLANIFICACIÓ I EL MANTENIMENT DELS LLOCS: VIURE EN UN AMBIENT NET I ACOLLIDOR ENTORN EQUIPAT

6. LA PARTICIPACIÓ DE LA COMUNITAT: ACTUAR EN CONJUNT ENTORN COMUNITARI

URBANISME FEMINISTA

ENTORN SENYALITZAT

La senyalització (visual, acústica i tàctil) ens ajuda a entendre la ciutat i la seva estructura, i a orientar-nos més fàcilment augmentant la percepció de seguretat. Una senyalització realitzada amb iconografia no sexista i diversa (edats, cossos) inclou les diferents persones que formem part d'aquesta societat i ens fa sentir part d'ella d'igual a igual.



ENTORN VISIBLE

La visibilitat permet a través de la configuració física de l'espai que les persones puguin visualitzar tots els elements i persones que hi ha a l'entorn i localitzar possibles sortides en una situació de risc. A més, fa visibles les dones com a subjectes actius reconeixent els diversos papers que desenvolupen a la societat sense caure en estereotips de tractar-les com a objectes o víctimes. També visiblella les tasques reproductives i les valora socialment, promovent la coresponsabilitat social i dins del grup de convivència, sense que segueixin recaient exclusivament a les dones.



ENTORN VITAL

La vitalitat afavoreix la presència de persones, la reunió, la relació i l'ajuda mútua. Un entorn vital garanteix mitjançant el disseny i la configuració física, que diferents persones puguin realitzar diferents activitats en un espai de manera simultània.



ENTORN VIGILAT

La presència d'activitats als espais permet una vigilància informal que millora la percepció de seguretat de les persones en sentir-se cuidades entre si. La configuració física dels espais permet que hi hagi una connexió visual. Els programes socials i la gestió urbana asseguren que hi hagi població heterogènia als barri.



ENTORN EQUIPAT

Un entorn equipat garanteix que hi hagi persones diverses utilitzant els espais públics i comunitaris perquè estan dotats de tot tipus d'elements urbans, vegetació i infraestructures (accessibles, nets i ben mantinguts) que acompanyen les diferents activitats quotidianes. A més existeixen mecanismes per tal que les persones puguin romandre als seus barris sense problemes d'expulsió per motius econòmics (especulació immobiliària, gentrificació...), condicions de l'habitatge o dels espais (falta d'accessibilitat, manteniment...) o violència masclista.



ENTORN COMUNITARI

Un entorn comunitari afavoreix l'apropiació dels espais i el sentiment de pertinença de les persones reforçant la cohesió social i la participació comunitària a l'entorn. Un entorn comunitari és quan existeix relació, convivència i solidaritat entre les persones. Segons els usos i activitats que es prioritzen i es propicien als espais de relació es pot afavorir la convivència, l'intercanvi i la socialització de les persones de manera igualitària contribuint al desenvolupament de les xarxes socials i enfortint la pertinença a la comunitat.



URBANISME FEMINISTA

-La participació i experiència de les dones

És una eina imprescindible en l'urbanisme per a incorporar les experiències acumulades en els territoris que complementin, alimentin i siguin la base en les decisions de planificació, tant a nivell polític com projectual.

La participació no és ni neutra ni universal, ja que pot ser definida a partir dels valors i construccions socials imperants en la societat perpetuant jerarquies i rols dins de les comunitats.

Les dones han estat tradicionalment menystingudes en l'urbanisme, com a professionals però també en les entitats i moviments socials. Per això, és fonamental incorporar estratègies per a preguntar a dones diverses sobre els seus entorns i incorporar el seu coneixement expert com a persones que habiten el territori. Aplicar la perspectiva de gènere és necessari per a fomentar la participació equitativa i equilibrada de diferents persones.

METODOLOGIA

METODOLOGIA

a) Anàlisi documental

Urbanisme

Salut

Economia

Igualtat

b) Anàlisi del context socioeconòmic i urbanístic de Reus

c) Observació del territori

d) Metodologies Participatives

Les activitats participatives han estat les següents.

- Taller Identificació Xarxa Quotidiana a Reus

- Marxes Exploratòries:

- Marxa pels barris de Carrilet-Horts Miró-Fortuny-Pastoreta

- Marxa pels barris de Casc Antic-Carme-Mercat Central-Ample

- Marxa pels barris de Ample-Poetes-Gaudí-Mineta-Niloga

- Taller de devolució i validació de les propostes de directrius

i llocs d'intervenció

Taller Identificació Xarxa Quotidiana a Reus



Marxes Exploratòries



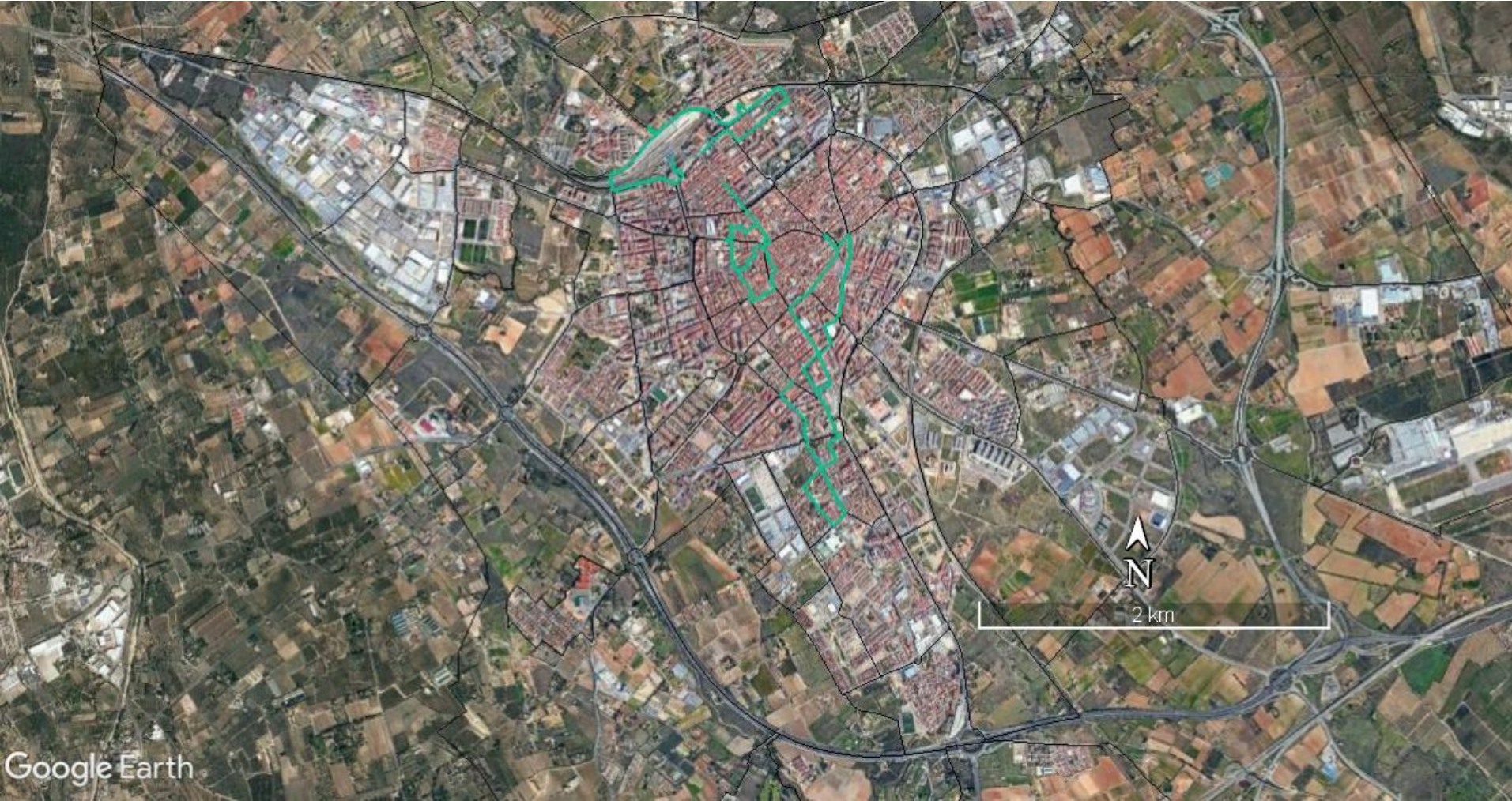
Marxa pels barris de Ample-Poetes-Gaudí-Mineta-Niloga



Marxa pels barris de Casc Antic-Carme-Mercat Central-Ample

Marxa pels barris de Carrilet-Horts Miró-Fortuny-Pastoreta

Marxes Exploratòries

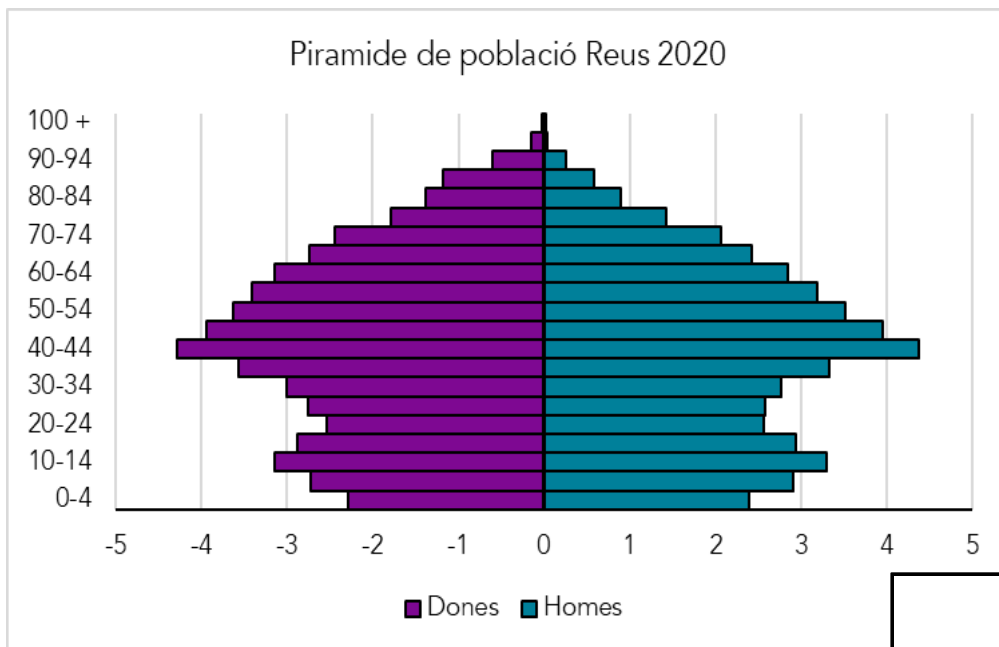


Taller de devolució i validació dels resultats



DIAGNOSIS

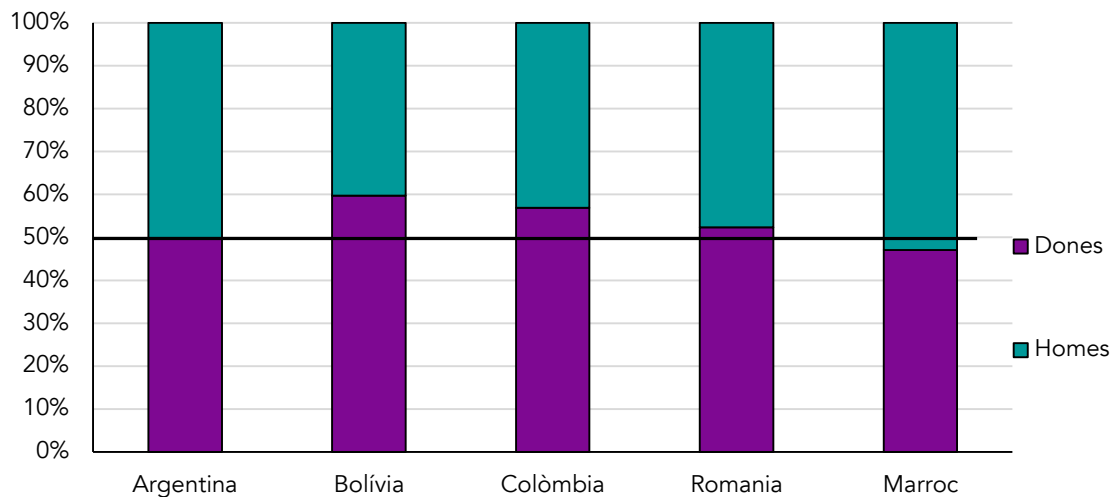
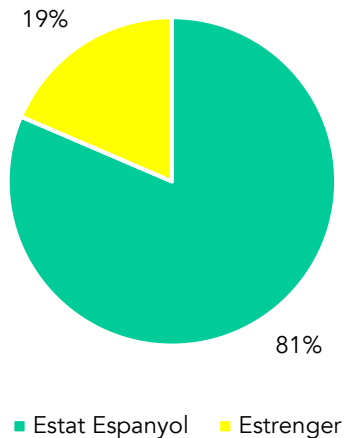
DIAGNOSIS



	Índex de dependència		
	Dones	Homes	Total
Índex Dependència Juvenil	24,6	26,8	25,57
Índex Dependència Senil	31,2	24,0	27,6
Índex Dependència Global	55,8	50,8	53,3

	Índex de recanvi de la població en edats actives	Relació de masculinitat	Relació de nens per dones en edat fèril	Edat mitjana de la població	Densitat de població	Pes relatiu sobre el conjunt de Catalunya
Reus	100,8	93,6	22,3	41,42	2.020,80	1,38
Tarragona	112,5	99,9	20,8	42,83	129,8	10,6
Catalunya	111,2	96,3	19,8	42,81	240,5	100

DIAGNOSIS



Persones reconegudes legalment com a discapacitades segons el tipus de discapacitat Catalunya									
	Físics motòrics	Físics no motòrics	Visuals	Auditius	Intel·lectuals	Malalts mentals	Múltiple Físics-Intel·lectuals	No consta	Total
Reus	2.484	1.484	565	591	2.091	2.414	17	229	9.875
Catalunya	195.544	118.295	33.826	32.315	62.748	113.886	5.000	20.413	582.027
% Reus	25,2	15,0	5,7	6,0	21,2	24,4	0,2	2,3	100
% Catalunya	33,6	20,3	5,8	5,6	10,8	19,6	0,9	3,5	100

DIAGNOSIS

Estructura de les llars

	Sense nucli		Amb nucli			
	unipersonals	2 persones o més	parella sense fills	parella amb fills	pare o mare amb fills	dos nuclis o més
Total	9.124	1.226	9.677	15.113	4.744	702
Percentatge	22,48	3,02	23,84	37,24	11,69	1,73

Règim de tinença dels habitatges

	De propietat		per herència o donació	De lloguer	Cedit gratis o a baix preu	Altres formes
	per compra pagada	per compra amb pagaments pendents				
Total	14.002	15.738	1.504	7.107	874	1.362
Percentatge	34,50	38,78	3,71	17,51	2,15	3,36

DIAGNOSIS

Atur Març 2021		
Dones	5173	56,30
Homes	4016	43,70
Total	9.189	100

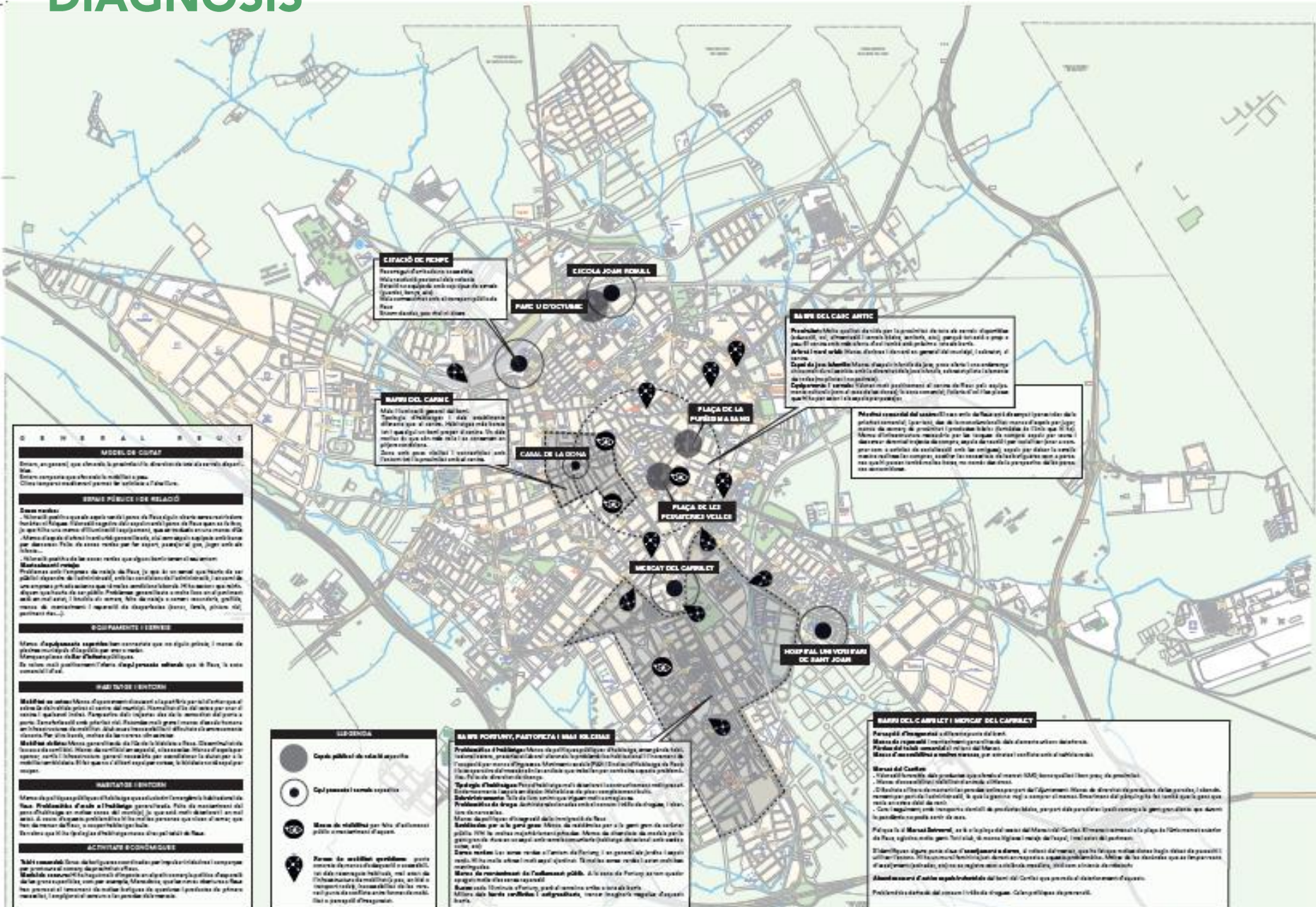
Dades d'atur per sexe i sector productiu. Març 2021

	Atur per Sector Productiu			
	Dones	Homes	Dones	Homes
Agricultura	138	247	2,67	6,15
Indústria	273	355	5,28	8,84
Construcció	108	759	2,09	18,90
Serveis	4042	2410	78,14	60,01
Sense ocupació anterior	612	245	11,83	6,10

DIAGNOSIS

Variable	Tema	Explicacions	Marxa
Espais públics i de relació	Zones verdes, arbrat i verd urbà	Valoració positiva que els espais verds i parcs de Reus siguin oberts sense restriccions horàries ni físiques.	Marxa Centre
		Valoració negativa dels espais verds i parcs de Reus quan es fa fosc, ja que hi ha una manca d'il·luminació i equipament, que es tradueix en una manca d'ús.	Marxa Centre
		Consens en que hi ha una manca d'espais d'arbrat i verd urbà generalitzada, així com espais equipats amb bancs per descansar.	Marxa Centre
		Valoració positiva del Parc de Sant Jordi (com a una de les úniques opcions properes al centre)	Marxa Centre
		Al centre, casc antic, de Reus és on s'evidencia més manca d'espais verds.	Marxa Centre
		Desproporció de la vegetació de les rotondes, en relació al verd urbà dels carrers o del nucli	Marxa estació
	Manteniment dels espais públics i de relació	Diversos punts on hi ha paviment en mal estat.	Marxa Centre
		Problemes amb l'empresa de neteja de Reus, ja que és un servei que hauria de ser públic i dependre de l'administració, amb les condicions de l'administració, i en canvi és una empresa privada externa que té males condicions laborals. Hi ha sectors que reivindiquen que hauria de ser públic	Marxa Carrilet
	Sobre la il·luminació/enllumenat públic	Mala il·luminació del carrer del Vent fins a Misericòrdia	Marxa estació
		Mala il·luminació al barri del Carme	Marxa estació
En general, al centre hi ha una manca d'il·luminació en part perquè tan sols s'utilitza l'enllumenat groc que té molt poca intensitat.		Marxa Centre	
Espais infantils	Les úniques opcions de portar la canalla a jugar al centre és un espai infantil de darrere el teatre, però és petit i sempre està ple. Hi ha una manca en tot el centre en aquest sentit.	Marxa Centre	
	Algunes exposen la problemàtica que totes les zones d'esbarjo siguin de paviment de sorra, ja que no permet el moviment lliure de l'infant, i és un tipus de paviment que facilita l'acumulació de brutícia, hi ha una manca de paviments verds i naturals als espais infantils, ja que generaria una dinàmica de joc diversa.	Marxa Centre	
Llenguatge de l'espai públic i simbologia	Les veïnes denuncien que hi ha plaques feixistes encara a Reus, i que tot i que l'Ajuntament es va comprometre a treure-les, per la memòria històrica, encara queden elements a l'espai públic de simbologia feixista.	Marxa Carrilet	
	Al Tomb del Raval és l'únic lloc on han deixat panells informatius i espais per enganxar cartells. Les veïnes que participen d'entitats ciutadanes i col·lectius polítics que necessiten colonitzar l'espai públic per donar-se a conèixer i arribar a la gent del poble, reivindiquen que no poden fer-ho per qüestió d'espai, i sense generar alternativa, ja que fer-ho fora de la zona regulada està penalitzat i fa poc van multar a dones del col·lectiu feminista per enganxar cartells de difusió i sensibilització feminista. En canvi, els partits polítics sí que poden fer-ho als espais habilitats per a ells.	Marxa Carrilet	
	Hi ha un mural de reivindicació feminista a davant del Mercat del Carrilet col·locat en aquest mur concretament perquè està davant d'un bar que té molta presència masculina a l'espai públic i constants assejaments. Moltes dones han deixat de passar per aquí per aquest motiu, i es va optar per fer un mural feminista.	Marxa Carrilet	
	Raval de Robuster és un dels carrers representatius de Reus, on es fan	Marxa Carrilet	

DIAGNOSIS



MOBILITAT DE CIUTAT

Desplaçament, organització i desenvolupament de la mobilitat de ciutats, de zones i de zones específiques de ciutat.

SERVIS PÚBLICS I DE RELACIÓ

Desplaçament, organització i desenvolupament de la mobilitat de ciutats, de zones i de zones específiques de ciutat.

EQUIPAMENT I SERVIS

Desplaçament, organització i desenvolupament de la mobilitat de ciutats, de zones i de zones específiques de ciutat.

HABITATGE I HISTORI

Desplaçament, organització i desenvolupament de la mobilitat de ciutats, de zones i de zones específiques de ciutat.

LLEURE

Desplaçament, organització i desenvolupament de la mobilitat de ciutats, de zones i de zones específiques de ciutat.

ACTIVITATS ECONÒMIQUES

Desplaçament, organització i desenvolupament de la mobilitat de ciutats, de zones i de zones específiques de ciutat.

LEGENDA

- Cap de poble i de vila i cap de barri
- Cap de poble i centre urbà
- Marea de població per Nits d'Influència Pública i entornament d'equip
- Marea de població periurbana

SA BARRI PORTINYS, PASTORITJA I MAR SOLANES

Problemes d'habitatge i mobilitat de ciutats, de zones i de zones específiques de ciutat.

BARRI DEL CARRELL I MERCAT DEL CARRELL

Problemes d'habitatge i mobilitat de ciutats, de zones i de zones específiques de ciutat.

BARRI DEL CARMÉ

Problemes d'habitatge i mobilitat de ciutats, de zones i de zones específiques de ciutat.

MOBILITAT DE CIUTAT

Desplaçament, organització i desenvolupament de la mobilitat de ciutats, de zones i de zones específiques de ciutat.

CIUTAT DE PORTINYS

Problemes d'habitatge i mobilitat de ciutats, de zones i de zones específiques de ciutat.

CICLOJA JOAN ROMAL

Problemes d'habitatge i mobilitat de ciutats, de zones i de zones específiques de ciutat.

SA BARRI DEL CARRELL ANTIC

Problemes d'habitatge i mobilitat de ciutats, de zones i de zones específiques de ciutat.

PLAÇA DE LA PLUMERIA I SA MÀ

Problemes d'habitatge i mobilitat de ciutats, de zones i de zones específiques de ciutat.

HOSPITAL DR. VÍCTOR BALDI

Problemes d'habitatge i mobilitat de ciutats, de zones i de zones específiques de ciutat.

BARRI DEL CARMÉ

Problemes d'habitatge i mobilitat de ciutats, de zones i de zones específiques de ciutat.

CANAL DE LA DONA

Problemes d'habitatge i mobilitat de ciutats, de zones i de zones específiques de ciutat.

PLAÇA DE LES PEDRERES VELLDES

Problemes d'habitatge i mobilitat de ciutats, de zones i de zones específiques de ciutat.

MARKAT DEL CARRELL

Problemes d'habitatge i mobilitat de ciutats, de zones i de zones específiques de ciutat.

HOSPITAL DR. VÍCTOR BALDI

Problemes d'habitatge i mobilitat de ciutats, de zones i de zones específiques de ciutat.

CRITERIS PEL PLANEJAMENT

CRITERIS PEL PLANEJAMENT

Les directrius d'ordenació urbanística des d'una perspectiva estan ordenades segons els 6 àmbits temàtics següents:

Àmbit 1. CURES

Àmbit 2. PERCEPCIÓ DE SEGURETAT

Àmbit 3. XARXES DE MOBILITAT

Àmbit 4. HABITABILITAT

Àmbit 5. AUTONOMIA ECONÒMICA

Àmbit 6. ENFORTIMENT COMUNITARI

Les directrius del Pla d'Acció podran orientar i servir de guia durant el desenvolupament de qualsevol projecte i/o acció vinculat a la via i espai públic, sigui planejament o infraestructura.

ÀMBIT 1: CURES

L'Objectiu d'aquest àmbit és dissenyar i planificar l'espai com a suport físic per la provisió de cures de les persones. Les directrius d'aquest àmbit són:

D.1.1 Facilitar la cura de la gent gran i les persones dependents:

- Acompanyament dels recorreguts quotidians amb carrers accessibles amb bancs connectats entre si.
- Adaptació d'encreuaments per a la millora de la visibilitat i la percepció de seguretat viària, especialment de persones grans i infància.
- Xarxa de bancs i carrers accessibles al voltant de caps i residències de gent gran.

D.1.2 Facilitar la cura de la infància:

- Ampliació d'espais d'espera a les escoles, amb espais per al joc, l'espera i la cura, disminuint el trànsit i la velocitat dels cotxes.
- Connexió i equipament amb elements urbans d'espais de joc infantil amb escoles.
- Crear espais infantils de joc al centre de la ciutat.

ÀMBIT 2: PERCEPCIÓ DE SEGURETAT

L'Objectiu d'aquest àmbit és fomentar que totes les persones se sentin segures a qualsevol hora del dia. La directriu d'aquest àmbit és:

D.2.1 Dissenyar l'espai per millorar la percepció de seguretat des de la perspectiva de gènere

- Tenir en compte els 6 principis de seguretat amb perspectiva de gènere de Mont-real: La visibilitat: veure i ser vista, La vigilància informal i accés a ajuda, La planificació i manteniment del lloc, La senyalització: saber on estàs i cap a on vas La participació de la comunitat, La concurrència de persones: escoltar i ser escoltada.
- Afavorir la visibilitat espacial.
- Dissenyar els edificis i espais de manera que existeixi un vincle visual.
- Orientar i afavorir la llegibilitat dels usos quotidians amb senyalització no sexista i diversa.
- Afavorir la continuïtat d'usos i activitats.

ÀMBIT 3: XARXES DE MOBILITAT

L'Objectiu d'aquest àmbit és Garantir la mobilitat integral que afavoreixi les necessitats de la vida quotidiana. Les directrius d'aquest àmbit són:

D.3.1 Fomentar la mobilitat activa

- Millorar la connexió i infraestructures (espais d'ancoratge i guardat, senyalització, carrils) de la xarxa en bicicletes.
- Prioritzar la mobilitat de vianants.
- Fer un estudi sobre mobilitat quotidiana segregat per sexe i edat.

D.3.2 Adequar el transport públic a les necessitats diverses de les persones

- Adaptar els horaris i recorreguts dels busos per satisfer les necessitats de la vida reproductiva, comunitària i personal, no només la productiva.

CRITERIS PEL PLANEJAMENT

ÀMBIT 4: HABITABILITAT

L'Objectiu d'aquest àmbit és garantir les condicions físiques, socials i ambientals que permetin el desenvolupament d'una vida saludable. Les directrius d'aquest àmbit són:

D.4.1 Densificar i Diversificar el verd urbà

- Millorar el manteniment dels espais verds per facilitar que siguin espais de proximitat per a tota la població.
- Crear eines de gestió per facilitar l'ús de solars buits al nucli antic per posar jardins o horts urbans.

D.4.2 Millorar la xarxa d'espais verds i saludables

- Garantir la proximitat d'espais verds i saludables a tots els barris.
- Connectar els espais verds i crear-ne de nous.
- Equipar la xarxa d'espais verds i de camins que connectin.

D.4.3 Garantir les qualitats de l'espai públic com a determinant de salut

- Assegurar l'existència de lavabos públics distribuïts per tot el territori.
- Fomentar l'accés a una alimentació de proximitat, estacional i variada a preus assequibles.
- Connectar i equipar recorreguts saludables per afavorir l'activitat física.
- Crear espais de pràctica esportiva per dones de diferents edats.
- Habilitació d'un espai esportiu i de ball per a dones adolescents.
- Millorar la gestió de residus i reduir els contaminants ambientals.

ÀMBIT 5: AUTONOMIA ECONÒMICA

L'Objectiu d'aquest àmbit és fomentar activitats econòmiques de proximitat que facilitin la conciliació amb la resta d'àmbits de la vida. Les directrius d'aquest àmbit són:

D.5.1 Fomentar les activitats econòmiques encapçalades per dones

- Suport municipal per la creació de cooperatives i empreses encapçalades per dones.
- Habilitar espais per la creació d'activitats econòmiques encapçalades per dones.

D.5.2 Facilitar la conciliació de persones usuàries i treballadores al comerç de proximitat

- Gestionar que hi hagi lavabos públics a prop del comerç.
- Facilitar serveis de ludoteca, emmagatzematge i consergeria per facilitar la realització de compres a petit comerç o botigues.
- Reconèixer i impulsar les iniciatives que existeixen per part de les xarxes comercials (jardins verticals, aparadors..)

ÀMBIT 6: ENFORTIMENT COMUNITARI

L'Objectiu d'aquest àmbit és afavorir amb la configuració i gestió dels espais per tal que la gent pugui relacionar-se i crear xarxes comunitàries. La directriu d'aquest àmbit és:

D.6.1 Fomentar espais de trobada oberts i tancats

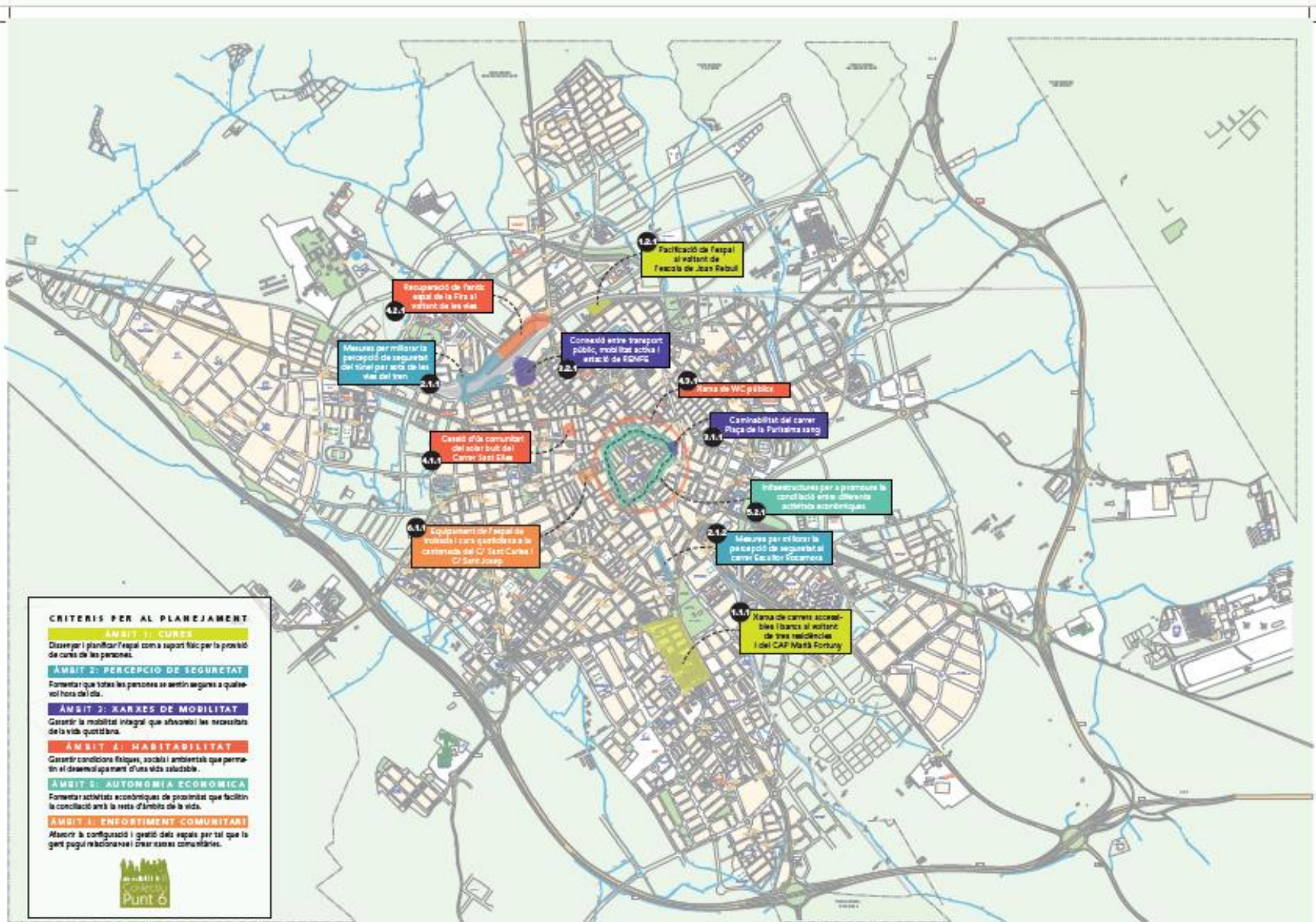
- Afavorir la barreja d'usos, la densitat i la proximitat per a la trobada de les persones.
- Afavorir la simultaneïtat d'usos i activitats.
- Habilitació de petits espais públics en relació amb els recorreguts quotidians. Es poden crear petits espais públics, en aquest radi de proximitat de les cures de les persones dependents i grans, per a estar, per a la socialització, prendre l'aire, etc. Es poden adaptar substituint alguna plaça d'aparcament i posant uns mínims d'elements urbans (bancs, ombra, paperera, senyalització...).
- Reconèixer i impulsar els espais i les xarxes comunitàries que ja existeixen.
- Fomentar hàbits de participació i organització comunitària.
- Proporcionar espais per a la reunió d'entitats veïnals i socials (per exemple, a Carrilet).

PROPOSTA D'ACTUACIONS

PROPOSTA D'ACTUACIONS

Ambits temàtics	Directrius	Actuacions
<p>Àmbit 1. CURES</p> <p>Dissenyar i planificar l'espai com a suport físic per la provisió de cures de les persones</p>	<p>D.1.1 Facilitar la cura de la gent gran i les persones dependents</p> <p>D.1.2 Facilitar la cura de la infància</p>	<p>Actuació 1.1.1 Xarxa de carrers accessibles i bancs al voltant de tres residències i del CAP Marià Fortuny</p> <p>Actuació 1.2.1 Pacificació de l'espai al voltant de l'escola de Joan Rebull</p>
<p>Àmbit 2. PERCEPCIÓ DE SEGURETAT</p> <p>Fomentar que totes les persones se sentin segures a qualsevol hora del dia</p>	<p>D.2.1 Dissenyar l'espai per millorar la percepció de seguretat des de la perspectiva de gènere</p>	<p>Actuació 2.1.1 Mesures per millorar la percepció de seguretat del túnel per sota de les vies del tren</p> <p>Actuació 2.1.2 Mesures per millorar la percepció de seguretat del carrer Escultor Rocamora</p>
<p>Àmbit 3. XARXES DE MOBILITAT</p> <p>Garantir la mobilitat integral que afavoreixi les necessitats de la vida quotidiana</p>	<p>D.3.1 Fomentar la mobilitat activa</p> <p>D.3.2 Adequar el transport públic a les necessitats diverses de les persones</p>	<p>Actuació 3.1.1 Caminabilitat del carrer Plaça Puríssima Sang</p> <p>Actuació 3.2.1 Connexió entre transport públic, mobilitat activa i estació de RENFE</p>
<p>Àmbit 4. HABITABILITAT</p> <p>Garantir condicions físiques, socials i ambientals</p>	<p>D.4.1 Densificar i diversificar el verd urbà</p> <p>D.4.2 Millorar la xarxa d'espais verds i saludables</p> <p>D.4.3 Garantir les qualitats de l'espai públic com a determinants de salut</p>	<p>Actuació 4.1.1 Cessió d'ús comunitari del solar buit del carrer Sant Elies</p> <p>Actuació 4.2.1 Recuperació de l'antic espai de la Fira al voltant de les vies</p> <p>Actuació 4.3.1 Fer una Xarxa de Lavabos Públics</p>
<p>Àmbit 5. AUTONOMIA ECONÒMICA</p> <p>Fomentar les activitats econòmiques de proximitat que facilitin la conciliació amb la resta d'àmbits de la vida</p>	<p>D.5.1 Fomentar les activitats econòmiques encapçalades per dones</p> <p>D.5.2 Facilitar la conciliació de persones usuàries i treballadores al comerç de proximitat</p>	<p>Actuació 5.2.1 Infraestructures per a promoure la conciliació entre diferents activitats econòmiques</p>
<p>Àmbit 6. ENFORTIMENT COMUNITARI</p> <p>Afavorir la configuració i gestió dels espais per tal que la gent pugui relacionar-se i crear xarxes comunitàries</p>	<p>D.6.1 Fomentar espais de trobada oberts i tancats</p>	<p>Actuació 6.1.1 Equipament de l'espai de trobada i cura quotidiana a la cantonada del C/ Sant Carles i C/ Sant Josep</p>

PROPOSTA D'ACTUACIONS



PROPOSTA D'ACTUACIONS

Àmbit temàtic	Actuació	
Àmbit 1. CURES	1.1.1 Xarxa de carrers accessibles i bancs al voltant de tres residències i del CAP Marià Fortuny	
Directriu		
D.1.1 Facilitar la cura de la gent gran i les persones dependents		
Tipus d'intervenció	Objectiu de l'actuació	Resultat de l'actuació

Intervenció urbana

Grau de complexitat

Mig

Ubicació de l'actuació

Barri Fortuny



Connectar les 3 residències i el Centre de Salut que hi ha en un entorn de 150 metres amb carrers accessibles i bancs.

Aquesta mesura pot millorar l'autonomia de les persones grans que viuen en aquestes residències, garantint un suport físic pels seus desplaçaments, sortir a passejar i relacionar-se amb altres persones.

Diagnòstic

- Vorera molt estretes i amb obstacle.
- Falta d'accessibilitat en tots els recorreguts.
- Falta d'espais de trobada.
- Falta de bancs, com a element bàsic de suport a la mobilitat com a element bàsic de suport a la mobilitat.

Imatges situació actual



Criteris d'actuació

- Fer itineraris accessibles connectant els equipaments entre si, amb un espai central per a l'estada.
- Combinar bancs individuals en espais més estrets, per a afavorir el suport a la mobilitat, amb bancs col·lectius, en espais més amplis per a fomentar la socialització.
- Ample mínim de vorera 90 centímetres i òptim 180 centímetres.
- Treure espai d'aparcaments al carrer Jardí dels Poetes i posar bancs per afavorir la mobilitat activa i els vincles entre les persones usuàries de les residències.
- Garantir la continuïtat de l'accessibilitat en tot el recorregut.
- Col·locar bancs de fusta amb reposabraços i respallier.

PROPOSTA D'ACTUACIONS

Àmbit temàtic	Actuació	
Àmbit 1. CURES	1.2.1 Pacificació de l'espai al voltant de l'escola de Joan Rebull	
Directriu		
D.1.2 Facilitar la cura de la infància		
Tipus d'intervenció	Objectiu de l'actuació	Resultat de l'actuació
Intervenció urbana	Adaptar l'espai d'entrada i sortida de l'escola com un espai tranquil, ampli i amb elements urbans que acompanyin l'espera, el joc i la socialització per a persones de diferents edats.	Aquesta intervenció pot millorar l'autonomia de la infància i de les persones cuidadores, alhora que promou un espai de trobada entre la comunitat educativa.
Grau de complexitat		
Mig		
Ubicació de l'actuació	Diagnòstic	Imatges situació actual
Niloga		
	<ul style="list-style-type: none">- Trànsit constant de cotxes a gran velocitat.- Contaminació atmosfèrica i acústica contínua.- L'espai d'entrada i sortida de l'escola és molt reduït, la qual cosa dificulta la interacció entre persones.- L'accés a l'escola és insegur pel trànsit de cotxes i perquè l'entrada és molt estreta, la qual cosa dificulta que nens i nenes puguin venir soles a l'escola.	 
	Críteris d'actuació <ul style="list-style-type: none">- Reduir el trànsit i la velocitat dels cotxes que passen pel tram al costat de l'escola (almenys des de 200 metres abans).- Convertir l'espai que hi ha reservat per a l'estacionar els cotxes i deixar a les criatures, en una ampliació de la vorera de l'escola.- Col·locar bancs, ombres i papereres en cadascuna de les portes per a entrar a l'escola.	<ul style="list-style-type: none">- Netejar i mantenir el parterre situat al costat de l'escola.- Tancar els espais que donen accés a la via del tren.

PROPOSTA D'ACTUACIONS

Àmbit temàtic	Actuació	
Àmbit 2. PERCEPCIÓ DE SEGURETAT	2.1.1 Mesures per millorar la percepció de seguretat del túnel per sota de les vies del tren	
Directriu		
D.2.1 Dissenyar l'espai per millorar la percepció de seguretat des de la perspectiva de gènere		
Tipus d'intervenció	Objectiu de l'actuació	Resultat de l'actuació

Intervenció urbana

Grau de complexitat

Mig - alt

Ubicació de l'actuació

Barri Gaudí



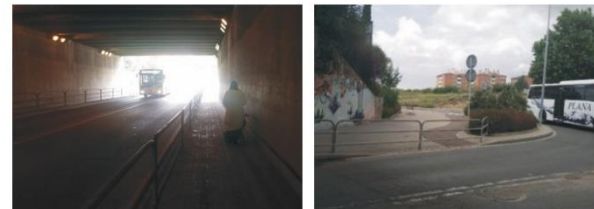
Millorar la percepció de seguretat en la connexió entre Barri Gaudí i Poetes.

El trànsit de persones pel túnel és constant, aquesta intervenció pot millorar la percepció de seguretat de les persones que passen per aquí, i de les quals directament allarguen el seu recorregut per a evitar passar a determinades hores.

Diagnòstic

Imatges situació actual

- Trànsit constant de cotxes a gran velocitat.
- Poca visibilitat dins del túnel.
- Voreira estreta i poc accessible.
- Molt soroll dels cotxes que impedeixen que algú et pugui escoltar.
- Manca de continuïtat dels recorreguts. La vorera està travessada pel carril bici i a més, en els dos accessos nos es pot creuar a l'altra banda fins arribar a les rotondes.



Críteris d'actuació

- L'actuació ideal a llarg termini és soterrar les vies perquè no hi hagi túnel.
- Mentre es poden fer algunes actuacions.
- Millorar la il·luminació en el túnel.
- Reduir la velocitat dels cotxes.
- Facilitar que es pugui creuar de vorera en les dues entrades del túnel, ja que actualment cal caminar bastant per a poder creuar.
- Col·locar miralls a les cantonades del túnel per a assegurar la visibilitat.

PROPOSTA D'ACTUACIONS

Àmbit temàtic	Actuació
Àmbit 2. PERCEPCIÓ DE SEGURETAT	2.1.2 Mesures per millorar la percepció de seguretat del carrer Escultor Rocamora
Directriu	
D.2.1 Dissenyar l'espai per millorar la percepció de seguretat des de la perspectiva de gènere	

Tipus d'intervenció	Objectiu de l'actuació	Resultat de l'actuació
---------------------	------------------------	------------------------

Intervenció urbana

Grau de complexitat

Mig

Ubicació de l'actuació

Barri del Carrilet



Millorar la percepció de seguretat de les persones que caminen pel carrer Escultor Rocamora

Tot i que el carrer ja ha tingut una intervenció urbanística les persones veïnes continuen tenint percepció d'inseguretat. És necessari fer intervencions urbanístiques, millorar el manteniment de l'espai i fomentar l'ús de les plantes baixes.



Diagnòstic

- Plantes baixes sense ús.
- Contenedors plens i carrers amb asfalt deteriorat.
- Cotxes mal aparcats que obstaculitzen la visibilitat.
- Intervenció temporal que dona la sensació d'espai poc cuidat.

Imatges situació actual



Criteris d'actuació

- Promoure l'ús de les plantes baixes amb algun ús de gestió comunitària.
- Millorar la il·luminació amb alguns fanals més baixos.
- Ampliar les voreres fins on estan ara les jardineres.
- En portals i façanes promoure criteris de transparència i visibilitat quan es facin reformes.
- Dinamitzar alguna activitat amb la infància i les famílies del barri perquè la comunitat s'apropriï del carrer (tallar el carrer per al joc, mural comunitari, paradetes una vegada al mes amb els comerços del carrer i el mercat...).

PROPOSTA D'ACTUACIONS

Àmbit temàtic	Actuació	
Àmbit 3. XARXES DE MOBILITAT	3.1.1 Caminabilitat del carrer Plaça Puríssima Sang	
Directriu		
D.3.1 Fomentar la mobilitat activa		
Tipus d'intervenció	Objectiu de l'actuació	Resultat de l'actuació

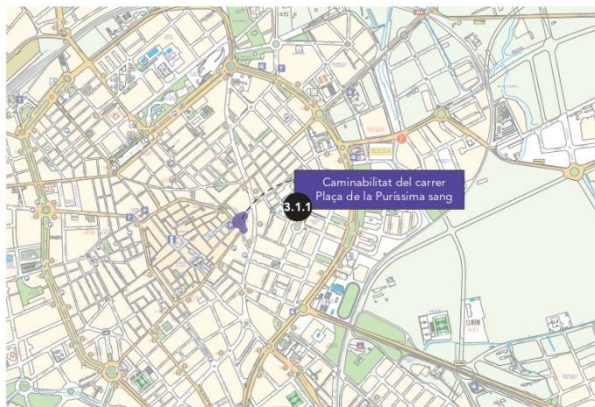
Intervenció urbana

Grau de complexitat

Mig

Ubicació de l'actuació

Horts Miró



Millorar l'accessibilitat, la continuïtat dels recorreguts i la seguretat vial del carrer Plaça Puríssima Sang.

El trànsit de persones que caminen per aquest carrer és constant, aquesta intervenció milloraria la percepció de seguretat viària i l'accessibilitat d'aquest recorregut per als vianants.

Diagnòstic

Imatges situació actual

- Trànsit constant de persones que han de creuar de vorera perquè el recorregut no és continu, ja que les voreres es van fent més estretes. Encara que el carrer és de plataforma única el recorregut no és accessible pels obstacles (jardineres i banc de pedra) que s'han posat perquè no envaeixin la vorera els cotxes.

- Els cotxes passen molt ràpid.

- L'encreuament des de Riera de Miró connecta amb la vorera de l'esquerra que és la més estreta, per la qual cosa a meitat de carrer la majoria de les persones han de creuar.







Críteris d'actuació

- Reduir la velocitat dels cotxes.

- Eliminar els obstacles de la vorera.

- En Riera de Miró posar un altre encreuament per a connectar amb la vorera de la dreta.

PROPOSTA D'ACTUACIONS

Àmbit temàtic		Actuació	
Àmbit 3. XARXES DE MOBILITAT		3.2.1 Connexió entre transport públic, mobilitat activa i estació de RENFE	
Directriu			
D.3.2 Adequar el transport públic a les necessitats diverses de les persones			
Tipus d'intervenció		Objectiu de l'actuació	Resultat de l'actuació
Intervenció urbana			
Grau de complexitat			
Mig			
Ubicació de l'actuació		Diagnòstic	Imatges situació actual
Ample			
	<ul style="list-style-type: none">- Falta de continuïtat i accessibilitat del recorregut per als vianants.- En tot l'entorn de l'estació l'ús prioritari és del vehicle privat.- No existeix una informació relacionada dels horaris i connexions entre transports públics.- Estació infraequipada (espai de guardat, ancoratge bicis...).- Els horaris dels busos urbans i dels trens no estan connectats.- No hi ha continuïtat per a arribar amb bici a l'estació.	 	
	Criteris d'actuació <ul style="list-style-type: none">- Treure places d'aparcament i fer una plaça enfront de l'entrada en l'estació.- Que les línies d'autobusos que passen en passeig de la Mata puguin passar per enfront de l'estació.- Posar l'espai d'ancoratge de les bicicletes just enfront de la porta d'accés de l'estació perquè puguin estar mínimament vigilades.	<ul style="list-style-type: none">- Millorar mapes de situació per a localitzar recorreguts per als vianants i transport públic.- Adaptar horaris de busos urbans per a connectar amb horaris del tren.- Millorar l'accessibilitat de Av del Segle XX i Carrer Bisbe Borràs.	

PROPOSTA D'ACTUACIONS

Àmbit temàtic	Actuació	
Àmbit 4. HABITABILITAT	4.1.1 Cessió d'ús comunitari del solar buit del carrer Sant Elies	
Directriu		
D.4.1 Densificar i diversificar el verd urbà		
Tipus d'intervenció	Objectiu de l'actuació	Resultat de l'actuació

Gestió

Grau de complexitat

Promoure l'aparició d'espais verds d'ús comunitari mitjançant la cessió temporal de solars en desús.

Es creen espais de gestió comunitària amb zones verdes que densifiquen i diversifiquen la vegetació en el centre.

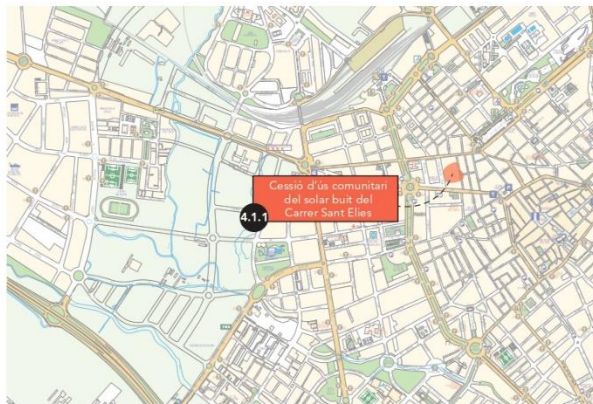
Mig

Ubicació de l'actuació

Diagnòstic

Imatges situació actual

Mercat Central



- Solar buit durant molt de temps.
- Espai desaprofitat.
- Falta de verd urbà en tots els barris del centre i d'espais de socialització on hi hagi vegetació.
- Existeixen molts solars buits en el centre que es consideren un problema de brutícia, plagues, falta de manteniment i males olors.



Criteris d'actuació

- Obrir una convocatòria per a la cessió temporal del solar a entitats socials del municipi.
- El concurs per a la cessió d'ús ha d'incloure criteris de transparència, socials i de gènere.
- Aquesta cessió pot ser amb períodes prorrogables fins a la intervenció definitiva del solar.

- Les entitats que es presentin hauran de comprometre's a la cura, manteniment i neteja de l'espai, a fer un ús social i comunitari, així com fomentar la participació activa de diferents persones.

- Abans de la cessió l'Ajuntament hauria de garantir una primera neteja de l'espai i equipar-lo amb els elements mínims per al seu ús, i per facilitar les tasques de cura en aquest espai.

PROPOSTA D'ACTUACIONS

Àmbit temàtic	Actuació	
Àmbit 4. HABITABILITAT	4.2.1 Recuperació de l'antic espai de la Fira al voltant de les vies	
Directriu		
D.4.2 Millorar la xarxa d'espais verds i saludables		
Tipus d'intervenció	Objectiu de l'actuació	Resultat de l'actuació

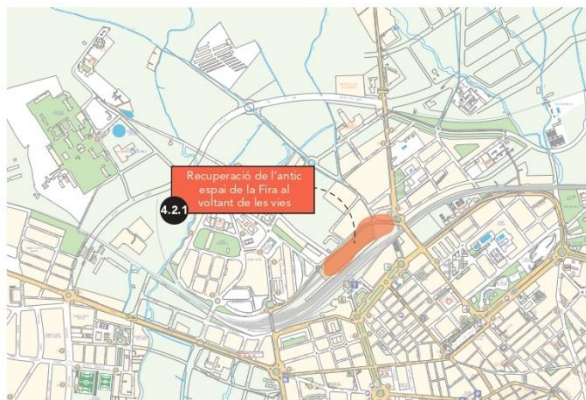
Intervenció urbana

Grau de complexitat

Alt

Ubicació de l'actuació

Barri Mineta, Gaudí i Ample



Recuperar espais verds existents de grans dimensions i que fan de barrera en la vida quotidiana de les persones.

Millora de la connectivitat entre espais verds afavorint els recorreguts saludables i augmentar la superfície d'espai públic.

Diagnòstic

- Espai en desús molt gran.
- Falta de verd urbà en tots els barris.
- Els murs de l'antic espai firal generen molta percepció d'inseguretat.
- Manca de connectivitat entre les zones que queden al voltant d'aquest gran espai urbà.

Imatges situació actual



Criteris d'actuació

- Elaboració de Projecte urbà d'espai públic verd equipat amb elements que donin suport a la vida quotidiana per a la diversitat de les persones (bancs, arbres per l'ombra, jocs infantils, aigua, banys públics, il·luminació, elements d'informació, ...) amb criteris de gènere.
- Eliminar les barreres físiques que tanquen actualment l'antic espai firal
- Augmentar les connexions peatonals segures i saludables.

PROPOSTA D'ACTUACIONS

Àmbit temàtic	Actuació	
Àmbit 4. HABITABILITAT	4.3.1 Fer una Xarxa de Lavabos Públics	
Directriu		
D.4.3 Garantir les qualitats de l'espai públic com a determinants de salut		
Tipus d'intervenció	Objectiu de l'actuació	Resultat de l'actuació

Gestió

Grau de complexitat

Mig

Ubicació de l'actuació

Casc Antic - Carme



Construir una Xarxa de Lavabos Públics aprofitant els lavabos d'equipaments i comerços existents.

Aquesta intervenció incorpora les necessitats bàsiques de les persones en els recorreguts quotidians pel centre amb banys, canviadors i punts d'aigua.

Diagnòstic

- Falta de banys públics en espais públics i comerços.
- Falta de senyalització amb informació dels banys existents.

Imatges situació actual



Fotografies d'exemple del bany de cessió pública al bar de mescladís al Pou de la Figuera – Bany públic i mapa al Raval, a Barcelona.



Criteris d'actuació

- Fer un mapa amb els banys existents, l'horari i quins serveis tenen (bany accessible, canviador, punt d'aigua, font, bany per a nens i nenes).
- Col·locar fora dels equipaments públics un senyal indicant que hi ha un bany públic i l'horari que està disponible.
- Promoure un programa municipal amb els comerços per a la cessió de banys en les zones que no hi hagi banys disponibles en un radi de 500 metres (8 minuts caminant).

- Construir banys a l'espai públic en el cas de no poder complir amb els anteriors.

- Bany de cessió pública al bar de mescladís al Pou de la Figuera – Bany públic i mapa al Raval (Bcn) (veure fotografies).

PROPOSTA D'ACTUACIONS

Àmbit temàtic	Actuació	
Àmbit 5. AUTONOMIA ECONÒMICA	5.2.1 Infraestructures per a promoure la conciliació entre diferents activitats econòmiques	
Directriu		
D.5.2 Facilitar la conciliació de les persones usuàries i treballadores al comerç de proximitat		
Tipus d'intervenció	Objectiu de l'actuació	Resultat de l'actuació

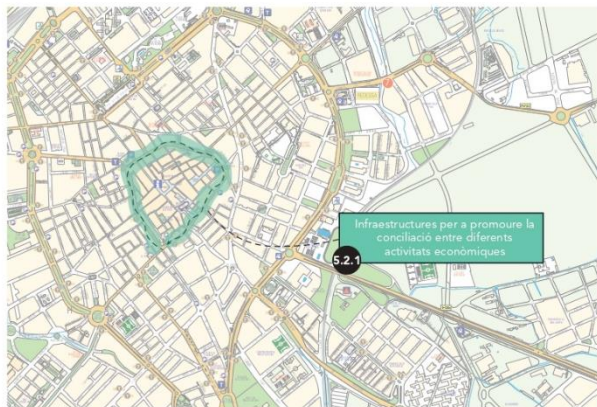
Intervenció urbana - Gestió

Grau de complexitat

Mig

Ubicació de l'actuació

Casc Antic



Facilitar que tant les persones que van al centre a comprar com les que estan treballant en el comerç puguin conciliar amb la resta d'activitats quotidianes.

Aquesta intervenció facilita compaginar diferents activitats (compra, oci, participació política i comunitària).

Diagnòstic

Imatges situació actual

- Falta d'espais de guardat per a la compra; d'espais de joc o ludoteca per a la infància; de bancs als carrers comercials; de banys públics en relació al comerç; d'un mapa de localització del comerç, els equipaments, transport públic i serveis.

- Falta d'informació amb les iniciatives dutes a terme pels comerços (presentacions de llibres, campanya contra la violència de gènere, jardins verticals).



Críteris d'actuació

- Equipar algun espai de consergeria o guardat amb taquilles en algun passatge.

- Organitzar activitats infantils en espais públics o equipaments, així com un servei de ludoteca un dia a la setmana (preferiblement dissabte al matí).

- Col·locar bancs als carrers per als vianants i en el tomb de Raval cada 150-200 m.

- Habilitar banys en edificis públics o arribar acord de cessió de bany d'alguns comerços amb incentius.

- Incorporar al carrer mapes amb els comerços, equipaments, transport públic i serveis.

- Habilitar espais de difusió de les activitats dels comerços i les entitats socials.

PROPOSTA D'ACTUACIONS

Àmbit temàtic	Actuació	
Àmbit 6. ENFORTIMENT COMUNITARI	6.1.1 Equipament de l'espai de trobada i cura quotidiana a la cantonada del C/ Sant Carles i C/ Sant Josep	
Directriu		
D.6.1 Fomentar espais de trobada oberts i tancats		

Tipus d'intervenció	Objectiu de l'actuació	Resultat de l'actuació
---------------------	------------------------	------------------------

Intervenció urbana

Grau de complexitat

Mig

Ubicació de l'actuació

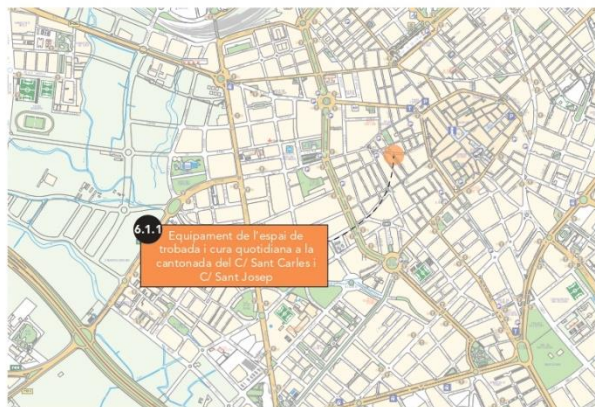
Carme

Equipar l'espai amb elements físics, funcionals i simbòlics que fomentin el seu ús i apropiació per part de la comunitat.

El trànsit de persones pel túnel és constant, aquesta intervenció pot millorar la percepció de seguretat de les persones que passen per aquí, i de les quals directament allarguen el seu recorregut per a evitar passar a determinades hores.

Diagnòstic

Imatges situació actual



- Espai sense cap activitat i infrautilitzat.
- Només hi ha un banc sense relació amb altres elements.
- Planta baixa en desús.
- Falta d'ombres, zona de joc, vegetació bancs relacionats entre si i altres elements que fomentin l'ús de l'espai.



Críteris d'actuació

- Promoure l'ús de la planta baixa amb alguna activitat econòmica o comunitària (per exemple un programa d'activació de plantes baixes amb loguer reduït per a entitats o activitats de l'economia social).

- Incorporar algun element d'identitat de la comunitat o de la memòria de les dones de Reus (art urbà, nom de la plaça).

- Equipar l'espai (bancs relacionats entre si, joc infantil, vegetació, ombra, font). Elements relacionats entre si, que afavoreixin que sigui un espai al qual les persones majors puguin sortir a prendre el sol o a xerrar.