



Informe mensual d'ocupació. Març 2014

1. DADES D'ATUR REGISTRAT

Fotografia de l'atur registrat a Reus a març de 2014. El quadre recull el total i %, així com la variació amb el mes anterior i amb el mateix mes de l'any anterior.

Variable	Dimensió	Total	%	Var. mes	Var. any
Sexe	Dona	5.034	47,5%	-1,2%	-2,2%
	Home	5.559	52,5%	2,3%	-5,2%
Nacionalitat	Nacional	7.828	73,9%	-2,1%	-4,2%
	Estranger	2.765	26,1%	-1%	-2,8%
Edat	Menors de 20 anys	189	1,8%	9,9%	21,9%
	De 20 a 24 anys	619	5,8%	-1,3%	-15,9%
	De 25 a 29 anys	931	8,8%	-3%	-11,5%
	De 30 a 34 anys	1.267	12,0%	-3,5%	-12,5%
	De 35 a 39 anys	1.512	14,3%	-2,5%	-5,6%
	De 40 a 44 anys	1.414	13,3%	-4,2%	-1,9%
	De 45 a 49 anys	1.346	12,7%	-0,9%	-0,6%
	De 50 a 54 anys	1.275	12,0%	-1,3%	-1,7%
	De 55 a 59 anys	1.272	12,0%	-1,3%	2%
Durada de la demanda	Fins a 3 mesos	2.686	25,4%	-4,3%	-4,8%
	De 3 a 6 mesos	1.764	16,7%	-8,4%	-2,1%
	De 6 mesos a 12 mesos	1.599	15,1%	6,7%	-1,8%
	De 12 a 24 mesos	1.913	18,1%	-18,4%	-10,9%
	Més de 24 mesos	2.631	24,8%	0,8%	15,1%
Sector activitat econòmica	Agricultura	365	3,4%	1,4%	3,4%
	Indústria	1.098	10,4%	-3%	-4%
	Construcció	1.849	17,5%	-2,8%	-17,3%
	Serveis	6.536	61,7%	-2,4%	-0,8%
	Sense ocupació anterior	745	7,0%	7,9%	8,1%
Nivell d'estudis	Sense estudis	291	2,7%	-5,8%	33,5%
	Primaris incomplets	1.065	10,1%	2,5%	-7,9%
	Primaris complets	1.492	14,1%	-1,6%	-5,9%
	PFP i secundaris	839	7,9%	-2,6%	-7,3%
	Educació general i secundaris	5.842	55,1%	-2%	-4,1%
	Tècnics professionals superiors	506	4,8%	-1%	-1,9%
	Post secundaris i universitaris 1r cicle	213	2,0%	-4,9%	-5,3%
	Post secundaris i universitaris 2n i 3r cicle	338	3,2%	-5,1%	9%
	Altres post secundaris	7	0,1%	-12,5%	16,7%
Gran grup d'ocupació	Ocupació militar	3	0,0%	0%	50%
	Directius i gerents	85	0,8%	1,3%	4,9%
	Professionals científics i intel·lectuals	400	3,8%	-4,1%	-3,6%
	Tècnics de suport	648	6,1%	-3,9%	-2,4%
	Oficina, comptables i administratius	986	9,3%	-3,3%	-7,5%
	Restauració i venedors	2.277	21,5%	-3,2%	0,6%
	Activitats agrícoles, ramaderes i pesqueres	137	1,3%	-2,3%	-5,5%
	Artesans, indústria i construcció	1.832	17,3%	-5,7%	-8,1%
	Operadors màquines i muntadors	595	5,6%	-1,3%	-4,6%
Ocupacions elementals	3.630	34,3%	-3,1%	-3,5%	
TOTAL		10.593			

(Font: elaboració pròpia a partir de les dades de l'Observatori d'Empresa i Ocupació de la Generalitat de Catalunya, a març 2014)



A grans trets i tenint en compte les diferents variables podem destacar:

- Sexe: aquest mes hi ha un major descens dels homes registrats a l'atur (el mes de febrer va ser al revés)
- Estrangers: la població nacional disminueix més que l'estrangera (tant en termes absoluts com relatius), disminueix quasi el doble, tant en la diferència mensual com anual.
- Edats: les edats de 20 a 59 anys disminueixen respecte el mes passat, mentre que els dos extrems, menors de 20 anys i majors de 60 augmenten. El primer grup suposa l'1,8% del total de l'atur registrat, mentre que els majors de 60 anys suposen el 7,3%. Per tant, és més preocupant la dada en el grup d'edats més grans. Aquesta tendència es dona tant en l'evolució mensual com anual.
- Activitat econòmica: el sector d'agricultura i els sense ocupació anterior augmenten respecte el mes passat. Per contra el sector d'indústria, construcció i serveis disminueixen entre el 2,3 i el 3%. En l'evolució anual es dona un comportament similar. Els sense ocupació augmenten un 8%, l'agricultura un 3,4%, la resta disminueixen però amb intensitats diferents: la indústria amb un 4% de disminució, la construcció un 17% (recol·locació i/o reciclatge cap a altres sectors), i serveis un descens del 0,8%.
- Nivell formatiu: les persones sense estudis augmenten un 45% (97 persones). La resta de nivells disminueixen tots. Destaca un fet a tenir en compte, els universitaris de 1r cicle disminueixen un 4%, mentre que els universitaris de 2n i 3r cicle augmenten un 15%.

2. ATUR REGISTRAT A REUS, CAMP DE TARRAGONA I CATALUNYA

2.1 Evolució en el darrer mes

En el darrer mes l'atur registrat a Reus ha disminuït en 195 persones, que suposa un -1,81%. Mentre que al Camp de Tarragona aquest ha estat una mica inferior un -1,49 %, i a Catalunya ha disminuït un -0,81%, dada que representa 5.119 persones menys registrades a l'atur.

2.2 Evolució en el darrer any

Si analitzem l'evolució de l'atur registrat en el darrer any veiem com a la ciutat de Reus ha disminuït en un -3,82%, que suposa 421 persones, un descens similar tot i que inferior s'ha donat al Camp de Tarragona, un -3,27%. A Catalunya aquest descens és una mica superior, del -5,96%, 5.119 persones.

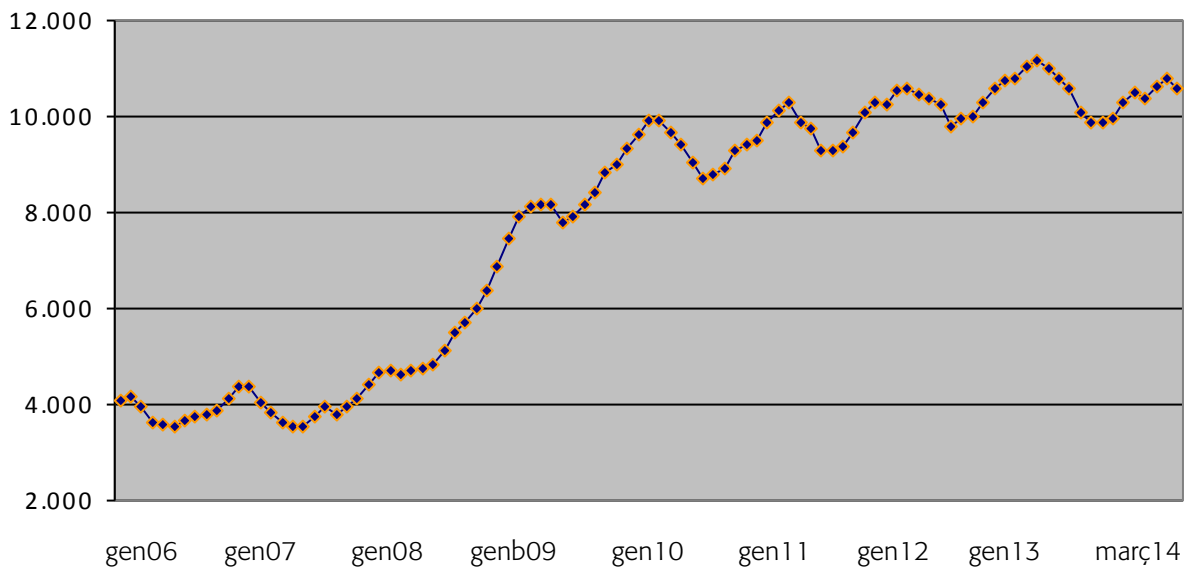
	Total	Diferència mensual		Diferència anual	
		n	%	n	%
Reus	10.593	-195	-1,81%	-421	-3,82%
Camp de Tarragona	57.472	-868	-1,49%	-1.607	-3,27%
Catalunya	624.467	-5.119	-0,81%	-39.583	-5,96%

(Font: elaboració pròpia a partir de les dades de l'Observatori d'Empresa i Ocupació de la Generalitat de Catalunya, a març 2014)

Cal valorar aquest descens com un fet força rellevant, sobretot si ho comparem amb el territori del Camp de Tarragona, tant en l'evolució mensual com en l'annual.

3. EVOLUCIÓ DE L'ATUR REGISTRAT

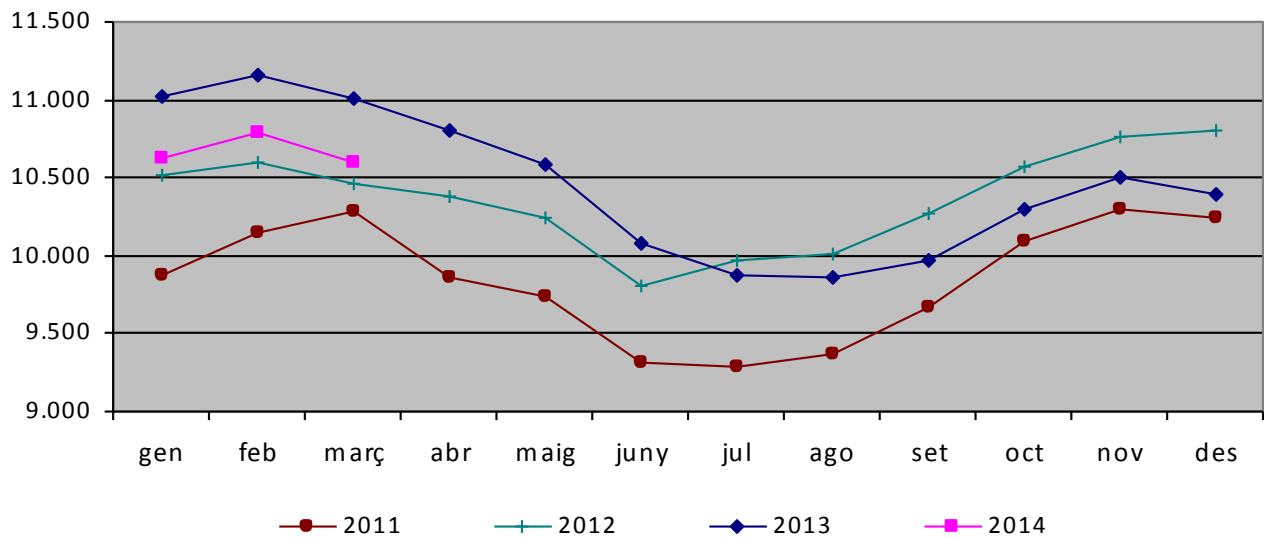
3.1 Evolució persones aturades a Reus, en termes absoluts, de gener de 2006 a març de 2014



(Font: elaboració pròpia a partir de les dades de l'Observatori d'Empresa i Ocupació de la Generalitat de Catalunya, a març de 2014)

La gràfica mostra com les persones registrades a l'atur han anat augmentant en els darrers anys, tot i que l'increment més important es va donar entre el 2008 i el 2010. També mostra com els cicles dins un mateix any presenten una variació similar. Veiem com en els mesos inicials d'estiu l'atur presenta una disminució.

3.2. Comparativa interanual persones aturades a Reus 2011-2014



(Font: elaboració pròpia a partir de les dades de l'Observatori d'Empresa i Ocupació de la Generalitat de Catalunya, a març de 2014)

Pel que fa als registres d'atur dels darrers anys durant el mes de març, podem veure com al 2011 va ser el darrer any en que l'atur va continuar augmentant aquest mes.. A partir del 2012 va iniciar uns descens que s'ha mantingut, arribant aquest any a un -1,81% , que representa 195 persones menys al registre d'atur.

Analizant l'evolució anual des del 2011, podem veure com aquest any 2014 és el primer que es registra un descens, concretament del -3,82%. En els anys 2012 i 2013 s'havia registrat un augment de l'atur del 1,69% i 5,32% respectivament.

Reus	Total	Diferència mensual		Diferència anual	
		n	%	n	%
Març de 2011	10.284	142	1,40%	---	---
Març de 2012	10.458	-144	-1,36%	174	1,69%
Març de 2013	11.014	-141	-1,26%	556	5,32%
Març de 2014	10.593	-195	-1,81%	-421	-3,82%

(Font: elaboració pròpia a partir de les dades de l'Observatori d'Empresa i Ocupació de la Generalitat de Catalunya, a març 2014)

4. NOVA CONTRACTACIÓ

4.1 Fotografia de la contractació a Reus, a març 2014

Al mes març de 2014 es van realitzar 2.016 nous contractes dels quals:

1. Tipus:

- Indefinits: 12,9%
- Temporals: 87,1%

2. Sexe

- Dones: 54,2%
- Homes: 45,8%

3. Edat:

- de menys de 20 anys: 3,2%
- de 20 a 24 anys: 16,3%
- de 25 a 29 anys: 19,1%
- de 30 a 44 anys: 45,2%
- de 45 i més anys: 16,2%

4. Activitat econòmica:

- Agricultura: 0,8%
- Indústria: 10,4%
- Construcció: 6,3%
- Serveis: 82,4%

5. Durada:

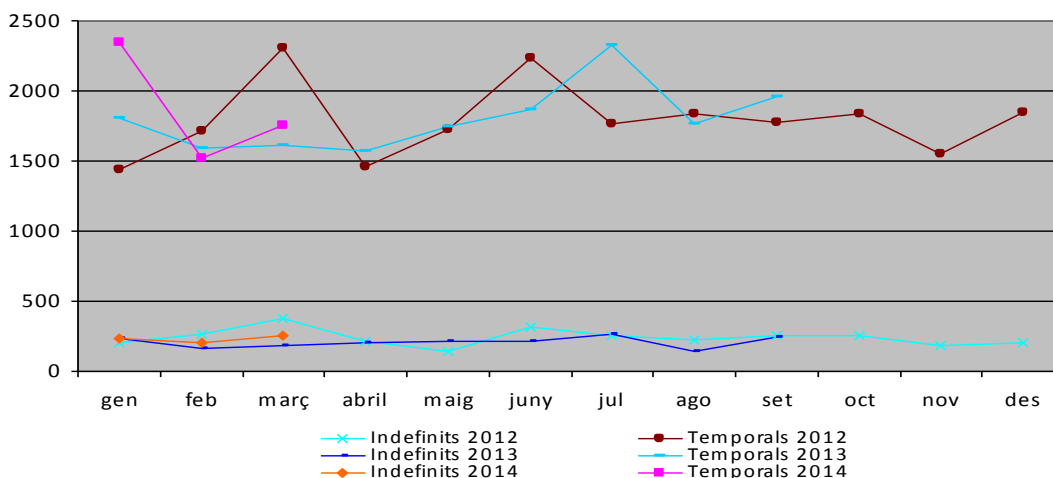
- menys d'1 mes: 43%
- d'1 a 3 mesos: 12,8%
- de 3 a 6 mesos: 10%
- de 6 a 12 mesos: 3,4%
- més de 12 mesos: 0,6%
- indeterminada: 30,2%

6. Nivell formatiu:

- Sense estudis: 4,6%
- Estudis primaris incomplets: 4,8%
- Estudis primaris: 15,1%
- Formació Professional: 17,9%
- Educació General: 39,4%
- Tècnics professionals sup.: 4,4%
- Estudis universitaris: 12%
- Altres estudis post-secun.: 1,7%

4.2 Evolució de la contractació a Reus, a març 2014

Reus	Total	Diferència mensual		Diferència anual	
		n	%	n	%
Març de 2011	2.095	250	13,55%	---	---
Març de 2012	2.094	363	20,97%	-1	-0,05%
Març de 2013	1.797	41	2,33%	-297	-14,18%
Març de 2014	2.016	286	16,5%	219	12,19%



Font: elaboració pròpia a partir de les dades de l'Observatori d'Empresa i Ocupació de la Generalitat de Catalunya, a març 2014)