

Reus

2019 - 2023



AJUNTAMENT DE REUS



Composició actual del consistori

Equip de govern

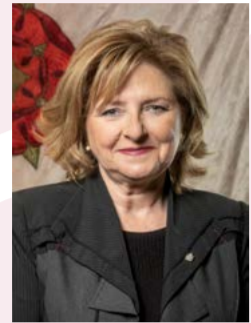


Carles Pellicer
Alcalde de Reus
JuntsxReus



Noemí Llauredó
Vicealcaldessa

ERC-AM
1a Tinença d'Alcaldia



Teresa Pallarès
Economia, Coneixement i Habitatge

JuntsxReus
2a Tinença d'Alcaldia



Daniel Rubio
Recursos Humans i Medi Ambient

Ara
3a Tinença d'Alcaldia



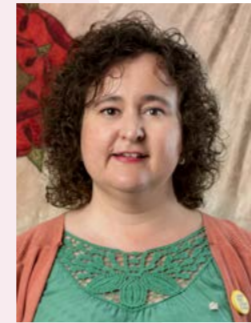
Daniel Recasens
Cultura i Educació

ERC-AM
4a Tinença d'Alcaldia



Montserrat Caelles
Projecció de Ciutat

JuntsxReus
5a Tinença d'Alcaldia



Montserrat Flores
Participació, Bon Govern i Serveis Generals

ERC-AM
6a Tinença d'Alcaldia



Mariluz Caballero
Hisenda

JuntsxReus
7a Tinença d'Alcaldia



Carles Prats
Empresa i Ocupació

ERC-AM
8a Tinença d'Alcaldia



Pere Aluja*
Benestar Social

JuntsxReus
9a Tinença d'Alcaldia



Hipòlit Monseny
Desenvolupament Urbà i Via Pública

JuntsxReus



Josep Cuerba
Esports

JuntsxReus



Òscar Subirats
Salut i Ciutadania

ERC-AM



Dolors Vázquez
Seguretat i Convivència

Ara



Marina Berasategui
Urbanisme i Mobilitat

ERC-AM

Oposició



Andreu Martín

PSC-CP



Anabel Martínez

PSC-CP



Daniel Marcos

PSC-CP



Hèctor Fort

PSC-CP



Tania Agudo**

PSC-CP



Isaac Bonillo***

PSC-CP



Débora García

C's



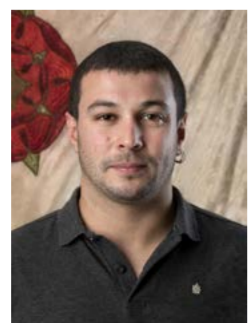
Ricardo López

C's



Marta Llorens

CUP - Amunt



Edgar Fernández

CUP - Amunt



Mònica Pàmies

CUP - Amunt



Raül Meléndez

No adscrit

*Des del 16 de març de 2022, en substitució de Montserrat Vilella

**Des del 16 de juny de 2021, en substitució de Sandra Guaita

***Des del 14 de febrer de 2023, en substitució de Carmina Pozuelo



Balanç de l'acció de govern municipal

El Pla d'Acció Municipal Reus 2019-2023 (PAM), aprovat pel Ple el novembre de 2019, fixava les grans línies d'actuació del govern, integrat pels 15 regidors i regidores de Junts per Reus (7), ERC (6) i Ara Reus (2) en virtut del pacte de govern signat el juny de 2019.

Amb l'objectiu de garantir tant la cohesió social com els projectes i serveis de qualitat que exigeix la ciutadania, el PAM emmarcava l'acció política municipal en quatre grans eixos: progrés social, espai urbà, desenvolupament econòmic, i organització i planificació. Quatre eixos per garantir un avanç estratègic de la ciutat cap a un futur centrat en l'atenció a les persones i el lideratge metropolità.

El març de 2020, l'esclat de la crisi sanitària i l'impacte de la pandèmia van obligar l'Ajuntament, com la resta d'administracions públiques, a reorientar la seva tasca i la seva previsió d'actuacions a les exigències del context d'emergència, posant encara més les persones i la salut al centre de la presa de decisions. La urgència i la magnitud de moltes de les actuacions que va ser necessari posar en marxa no van fer perdre, però, la visió a llarg termini que en el marc del PAM va continuar orientant les polítiques municipals, que ja en aquells moments obligaven a encarar el dia després i les noves necessitats derivades de l'impacte de la pandèmia. La presentació, el maig de 2020, del Pla de Reactivació Econòmica i Social, elaborat i definit en coordinació amb tots els agents econòmics i socials de la ciutat i amb una clara dimensió de territori, va ser el fruit més evident d'aquest treball.

El procés de planificació estratègica Reus Horitzó 32 i el compromís amb els Objectius de Desenvolupament Sostenible expressat

en l'Agenda Reus 2030 han incorporat al full de ruta del PAM visions més a llarg termini i compromisos amb les generacions futures que reforcen la voluntat de posar les persones al centre.

Salut, qualitat de vida, benestar, sostenibilitat econòmica i social, cohesió social, igualtat d'oportunitats, transformació digital... Objectius transversals que s'han concretat en serveis i actuacions visibles al conjunt de la ciutat: la posada en marxa del Centre Social El Roser, el nou contracte del servei de neteja i recollida de residus, la recuperació del passeig de la Boca de la Mina, actuacions en l'entorn urbà com el raval de Santa Anna, el projecte de l'antiga Hispània, El Carrilet, el parc del Lliscament, la creació de l'empresa municipal Reus Energia, l'amplíssima oferta cultural o esportiva, el projecte Reus Ciutat Educadora... Una aposta genèrica per una ciutat cada dia més humana, propera i amable amb les persones, sense exclusions ni diferències, on famílies, empreses i professionals trobin espai per desenvolupar els seus projectes i que sigui capaç de retenir i projectar el talent.

En aquests anys, l'organització municipal ha fet també un esforç molt destacat per donar resposta a les exigències de la ciutadania en matèria de transparència, bon govern i participació. Una organització que ha assumit els reptes de ser una administració electrònica orientant els seus processos interns a l'eficiència amb l'ajut de les eines tecnològiques, i que ha millorat l'atenció a les persones mantenint un canal obert amb la ciutadania i obrint espais perquè el procés de transformació digital no deixi ningú enrere. Objectius, tots plegats, que no

s'haurien pogut dur a terme sense el rigor i la màxima exigència en la gestió dels recursos econòmics, consolidant un procés de sanejament de les finances municipals que ha permès a la hisenda municipal treballar amb pressupostos expansius sense augmentar la pressió fiscal sobre la ciutadania.

S'ha fet una aposta genèrica per una ciutat cada dia més humana, propera i amable amb les persones, sense exclusions ni diferències.

L'accés a l'instrument financer dels fons Next Generation, en el marc del Pla de Recuperació, Transformació i Resiliència (PRTR) i de les diferents convocatòries en què s'han canalitzat els ajuts, ha contribuït en els darrers mesos a avançar amb més rapidesa i amb més abast en molts dels projectes que des del PAM obrien ja camí en els grans objectius que la Unió Europea ha plantejat per a la represa després de la pandèmia, especialment en l'àmbit de la mobilitat sostenible, la transformació digital i la transició energètica.

De tot plegat, us en donem el detall en aquest resum de les actuacions del mandat 2019-2023, en un exercici de retiment de comptes de l'acció de govern.

Índex

Gestionar el present i planificar el futur
>>> Pàg. 4

Una ciutat pensada per a les persones
>>> Pàg. 6

Una ciutat sostenible, segura i saludable
>>> Pàg. 22

Mapa d'inversions Reus 2019-2023
>>> Pàg. 24

Una ciutat pionera i amb capacitat d'atracció
>>> Pàg. 40

Una ciutat preparada i que mira cap al futur
>>> Pàg. 50

Edita: Ajuntament de Reus
Direcció de Comunicació Corporativa

DL: T388-2023

Març de 2023

Gestionar el present i planificar el futur

Planificació a curt termini i amb llums llargues. Les dues mirades han estat clau al llarg d'aquests quatre anys en l'acció de govern, de la mà de documents marc i processos participatius com el Pla d'Acció Municipal i el Pla Estratègic Reus Horitzó 32.

Els Objectius de Desenvolupament Sostenible també s'apliquen en les polítiques de l'Ajuntament com un eix transversal.

Pla d'Acció Municipal

El 20 de setembre de 2019 es va presentar el Pla d'Acció Municipal (PAM), el document que recull les fites que el govern es marcava per a aquest mandat i els passos a dur a terme per assolir-les. El document es va redactar a partir de dues premisses: visió estratègica i ordenació. Ha estat el full de ruta del govern de Reus durant aquests quatre anys, una eina de treball, de gestió, de planificació i de transparència estructurada en 4 eixos centrals:

- > Progrés social
- > Espai urbà
- > Desenvolupament econòmic
- > Gestió, organització i planificació

El 25 de novembre del mateix any es va iniciar el procés de consulta a la ciutadania per prioritzar l'execució del PAM. Es tracta d'un procés participatiu de caràcter consultiu que es va allargar fins al 12 de desembre i a partir del qual s'ha traçat tota l'acció de govern.

En el transcurs del mandat, es va posar en marxa també l'espai web planificacio.reus.cat, des d'on s'ha anat actualitzant el grau d'execució del PAM, acció per acció, donant també compliment a l'objectiu del govern d'actuar amb la màxima transparència.

86%

Grau d'execució del PAM

El PAM s'ha tancat amb un grau d'execució del 86%, un alt grau tenint en compte a més que hi ha hagut altres plans que s'han posat en marxa durant el mandat per donar resposta a les necessitats sorgides de les crisis sobrevingudes com la pandèmia (el Pla de Reactivació Econòmica i Social en les seves dues edicions) o la crisi de subministraments (el Pla d'Impuls Econòmic i Social).



REUS HORITZÓ 32

Pla estratègic de ciutat: Reus Horitzó 32

Si el Pla d'Acció Municipal ha estat la gestió, el present i la mirada a curt termini, el govern de Reus també ha volgut dedicar part del temps a planificar la ciutat a deu anys vista. És així com va néixer el Pla Estratègic de Ciutat Reus Horitzó 32, el procés participatiu més gran que ha fet mai Reus i que ha comptat amb la implicació de la ciutadania, d'entitats, d'organitzacions, de grups polítics, del cos tècnic municipal i d'una gran quantitat de persones que s'han unit per reflexionar i pensar què necessita la nostra ciutat de cara als propers anys.

Amb voluntat de donar resposta a les necessitats actuals i d'avançar-nos als reptes futurs, el Pla Estratègic Reus Horitzó 32 s'ha

plantejat com un instrument construït des de la participació i la implicació ciutadana, dels agents socials, econòmics i culturals de la ciutat i del seu entorn més proper, tot posant en valor la importància de la planificació en la gestió pública.

L'Ajuntament de Reus va presentar a la ciutadania en audiència pública el document final del Pla, que s'organitza en quatre eixos que es concreten en 14 escenaris o propòsits a assolir a 10 anys vista. Reflecteixen reptes i oportunitats de la ciutat. Els escenaris es despleguen en 38 línies estratègiques que determinen quins són els objectius estratègics per assolir-los.

Els quatre eixos són:
 Ciutat d'oportunitats
 Ciutat amb qualitat de vida
 Ciutat amb talent
 Ciutat per gaudir

PAM PLA D'ACCIÓ MUNICIPAL REUS 2019-2023

Reus Agenda 2030



El concepte de desenvolupament sostenible es va definir el 1992 a la Declaració de Rio com a "desenvolupament que satisfà les necessitats de les generacions presents sense comprometre les possibilitats de les generacions futures d'atendre les seves pròpies necessitats".

És un concepte que té en compte no només el component econòmic del desenvolupament sinó també els components ecològic i social.

El 25 de setembre de 2015 els líders polítics de 193 estats van signar un acord a la seu de les Nacions Unides en què es comprometien a tirar endavant un seguit d'accions per avançar des de plantejaments de

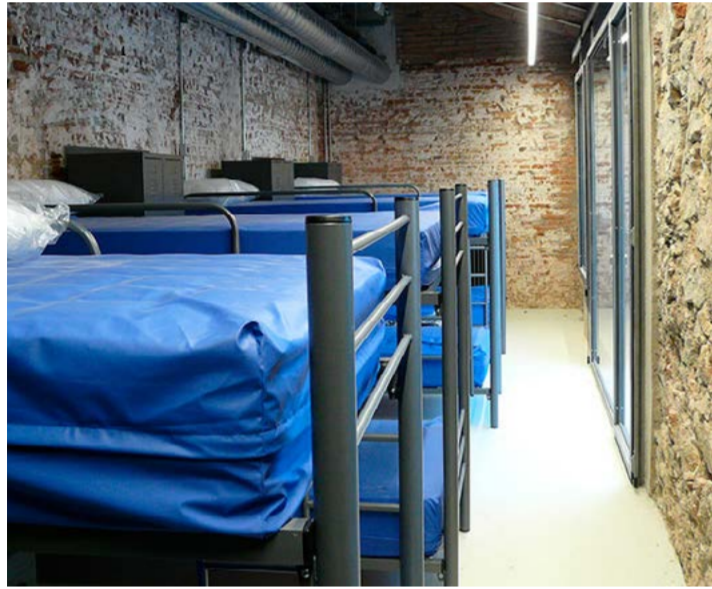
desenvolupament sostenible. D'aquí sorgeixen els anomenats objectius de desenvolupament sostenible (ODS), que cada estat ha implementat a les seves polítiques a partir de diferents mecanismes. En el cas de l'estat espanyol, dins de l'Agenda 2030. Cadascun dels 17 ODS defineix un seguit de fites específiques que cal complir per assolir-los: en total són 169 fites.

Reus Agenda 2030 aplega les línies d'acció des de les quals l'Ajuntament de Reus fa seus aquests objectius.



Les persones han de ser al centre de la presa de decisions polítiques, perquè són elles, totes com a col·lectivitat i cadascuna amb les seves necessitats i les seves preferències, les destinatàries d'aquestes decisions. La ciutat, en el seu conjunt, des de la prestació de serveis en matèria de benestar, educació o cultura fins a l'urbanisme o la salut, ha de donar resposta a les seves necessitats i ha de promoure la cohesió social i la igualtat d'oportunitats perquè les persones puguin desenvolupar-hi els seus projectes de vida sense limitacions ni exclusions.

Una ciutat pensada per a les persones



Centre Social El Roser

El febrer de 2022 es va inaugurar el Centre Social El Roser, un dels reptes més importants en l'àmbit social que s'ha fet a Reus en les darreres dècades. És un projecte de referència que va més enllà de la posada en marxa d'un equipament: dona servei d'alimentació i allotjament i alhora vertebrava un pla d'atenció i empoderament de les persones en situació de vulnerabilitat.

2.450 persones van rebre atenció des del servei d'alimentació

59.939 àpats atesos al menjador social

Dades de 2022

2.450 persones van rebre atenció des del servei d'alimentació: 1.913 persones al rebost social, que representa el 38% de l'atenció total que ofereix la xarxa de distribució d'aliments, i 537 al menjador social (incloent àpat a domicili, per endur i presencial). En total, el menjador social va atendre 59.939 àpats.

El Servei Residencial d'Estada Limitada ofereix 16 places d'allotjament i la possibilitat de poder derivar persones al servei de dutxa i bugaderia.

L'edifici, el projecte

El Centre Social El Roser ocupa l'espai de l'edifici històric que es va construir el 1929 per acollir l'antiga presó de Reus, i que entre 1979 i 2013 va ocupar l'escola bressol del Roser. La intervenció arquitectònica ha tingut com a objectiu consolidar l'edifici original i recuperar-ne els elements més rellevants. Ha estat reconeguda amb una distinció pel Col·legi d'Arquitectes de Catalunya.

10 anys del Programa de Gestió Alimentària

L'objectiu del Programa de Gestió Alimentària és recuperar els aliments frescos i cuinats que tot i que són aptes per al consum humà quedarien fora del circuit comercial i acabarien com a residus. Parteix del programa per a la recuperació d'aliments frescos i cuinats per a persones amb pocs recursos econòmics que es va posar en marxa el 2012, en un context de crisi econòmica.

De setembre de 2012 a setembre de 2022 s'han recollit més de 2.000 tones d'aliments frescos, el 97% dels quals s'han pogut destinar al consum, i que ha suposat un impacte ambiental valorat en més de 2.000.000 d'euros. Destaca també la col·laboració amb la Fundació Espigoladors.



Punt de Voluntariat

El Punt de Voluntariat de Reus comptava el desembre de 2022 amb una borsa de 223 voluntaris i voluntàries i 75 entitats sense ànim de lucre disposades a acollir-les. L'objectiu del servei municipal és promoure i informar dels projectes de voluntariat que ofereixen les entitats de la ciutat amb la finalitat d'atraure persones voluntàries.

Discapacitat

L'Ajuntament també treballa per aconseguir una ciutat accessible i inclusiva per a les persones amb diversitat funcional. Unes 200 persones reben cada any ajut a la mobilitat, i un centenar de persones, usuàries del Taller Baix Camp i de la Fundació Pere Mata, han rebut suport a la integració i són beneficiàries del menjador del centre especial de treball. En aquest àmbit, els darrers estius s'han subvencionat els casals organitzats per Supera't i Aspercamp: 63 participants el 2022.

Inserció laboral de persones amb dificultats per trobar feina

El servei d'inserció laboral treballa amb les persones en risc d'exclusió perquè adquireixin les competències i habilitats per millorar la seva capacitat laboral. Cada any atén unes 450 persones, unes 50 de les quals poden accedir a un contracte laboral i unes 200 milloren la seva formació.



Serveis socials

L'atenció telefònica és el principal punt d'accés als Serveis Socials Bàsics. L'any 2021 es va implantar un sistema d'atenció telefònica amb professionals formades específicament per realitzar una primera intervenció en la informació sol·licitada per la ciutadania i derivar al servei o professional corresponent.

Gent gran

Unes 9.000 persones han estat ateses cada any pels programes i serveis d'atenció social: programes individuals d'atenció, servei d'ajuda a domicili, teleassistència, localització GPS, àpats a domicili, etc. Pel que fa al Banc d'Ajudes Tècniques, l'any 2020 va arribar al miler d'usuaris/àries des que va començar a funcionar l'any 2014.



Pobresa energètica

L'Ajuntament de Reus destina cada any 400.000 euros a fer front a la pobresa energètica. Al problema dels elevats preus de l'energia, cal sumar les dificultats per entendre la factura de la llum o del gas i saber com poder reduir-la. Cada any, unes 500 persones han rebut un informe de vulnerabilitat energètica favorable. També s'han fet una trentena d'auditories, la majoria a habitatges de persones grans. Cada any, unes 600 persones reben la subvenció de pobresa energètica.

L'Ajuntament de Reus és, junt amb l'Ajuntament de Tarragona, l'impulsor de la Taula de Pobresa Energètica de Tarragona i Reus, que durant el 2022 ha establert com a objectiu convertir-se en una Xarxa de Municipis de les Comarques de Tarragona.

Infància i adolescència

El 2021 Reus va rebre el reconeixement de Ciutat Amiga de la Infància, que es va concretar el 2022 amb la signatura del conveni de col·laboració entre l'Ajuntament de Reus i UNICEF Comitè Espanyol. En aquesta mateixa línia de treball, l'any 2021 el Ple de l'Ajuntament de Reus va aprovar el primer Pla Local de la Infància i l'Adolescència, que estarà vigent fins a l'any 2024.



Nova ciutadania

Promoure la cohesió social i la integració de les persones novvingudes. Són els objectius dels programes de nova ciutadania dels serveis socials municipal. El 2022 es va oferir algun tipus de formació a 452 persones, un nombre superior a la mitjana habitual amb motiu de l'arribada de persones d'Ucraïna. Pel que fa als informes d'estrangeria, el 2022 es van rebre 578 sol·licituds, un nombre que excepte el 2020 ha anat augmentant des de les 329 del 2019. El Servei d'Atenció a l'immigrant va atendre 1.209 consultes el 2022.

Cada any, unes 600 famílies reben l'ajut de pobresa energètica

Una mirada per a totes les edats

Casal de Joves

Aquest mural de Lily Brick, una de les artistes catalanes amb més projecció internacional, es va instal·lar amb motiu dels 10 anys del Casal de Joves. L'objectiu, donar visibilitat a l'aportació dels joves a la ciutat.



Street Gallery

L'Street Gallery s'ha consolidat al Vapor Vell com un espai expositiu que aprofita les finestres d'aquest espai per donar a conèixer propostes artístiques a peu de carrer que convidin a la reflexió. Es fan dues edicions anuals de l'Street Gallery per donar oportunitats a artistes diferents.



Salut en totes les polítiques

La salut és un dret, un valor, una aspiració, un recurs, una necessitat i una demanda social que està al centre de les decisions en pràcticament la totalitat d'àmbits públics i privats.

Posant la mirada en totes les etapes de la vida, des de la primera infància fins a les persones grans, es

poden desenvolupar polítiques públiques de suport a la ciutadania, amb activitats pensades per a tot tipus de públic i de tipologies diverses: conferències, xerrades, tallers, etc. I sempre des de la perspectiva de salut en totes les polítiques.



Llambordes

Amb més de sis anys de trajectòria i la participació de 200 artistes, Llambordes és un projecte que té com a objectiu donar suport a l'art urbà entre els i les joves i visibilitzar-lo entre la població en general. Compta amb programes i espais concrets i també amb propostes que han acostat l'art urbà a la ciutadania.

Pintades horitzontals

El Concurs de Pintades Horitzontals als patis dels centres educatius s'emmarca dins del programa Llambordes i en els objectius de Reus Ciutat Educadora, i compta també amb la implicació de les pròpies escoles.

Alguns dels patis que s'han pintat han estat a l'Escola Prat de la Riba, amb l'obra "Birds flying high", de Mikhaela Martin; l'Escola Alberich i Casas, amb "Camino", de Pipo Malpegados; l'Escola Isabel Besora, amb l'artista reusenc Miquel Falgàs i la proposta

"Temps d'esbarjo"; l'Escola Marià Fortuny, amb l'obra "L'espai exterior des de l'espai exterior", d'Eva Nula; l'Eduard Toda, amb "El bosc", de l'artista Klöver, i l'Escola Misericòrdia, amb "Òstia pilotes!", de Henry Knight i Ferran Orta.

La primera edició del concurs es va centrar en les pistes de bàsquet. Les obres pintades van ser "La llibertat guiant el bàsquet", de Desordre; "Geometrització", de l'artista Gerard Martín, i "Nit de gats", de Ricardo Micoli.



Temps per cures

El programa Temps per Cures té l'objectiu d'ajudar les famílies amb la conciliació personal i laboral i ofereix diferents serveis per acollir infants de fins a 14 anys fora de l'horari escolar i en diversos punts de la ciutat.

El servei s'adreça a les famílies, principalment a les dones, que són encara les que porten la majoria de la càrrega del temps per cures. S'ofereixen més de 1.700 hores de servei pensades perquè la conciliació sigui el principal pilar del programa.



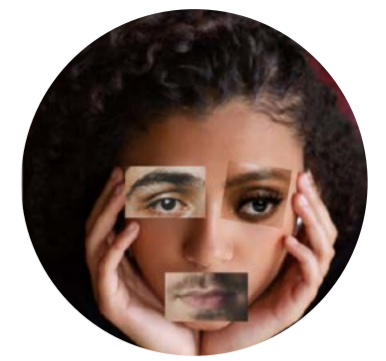
Mas Totosaus

Descentralització de Mas Pintat

El Mas Totosaus serà un punt descentralitzat del Servei d'Atenció i Orientació a les Famílies, que fins ara es presta des de Mas Pintat. L'ampliació del servei serà possible gràcies a la culminació de les obres de rehabilitació patrimonial d'aquest maset projectat l'any 1906 per l'arquitecte reusenc Pere Caselles. La rehabilitació ha permès recuperar l'edifici modernista i adaptar-lo a les exigències actuals d'accessibilitat, salubritat, confort i seguretat. Els treballs tindran continuïtat a l'exterior del mas, amb la construcció d'una rampa accessible i la creació d'un espai exterior complementari a l'edifici per ser utilitzat en activitats dirigides.

El Servei d'Orientació i Atenció a les Famílies fomenta i afavoreix les relacions familiars saludables per a la millora del benestar personal, social i familiar, i vetlla per prevenir situacions d'exclusió, de risc social o d'extrema vulnerabilitat.

L'ampliació i descentralització del Servei és una petició expressa de les persones que han participat en l'Elaboració del Pla de les Famílies; i l'acció està inclosa en el Pla d'Atenció a les Famílies, aprovat al maig de 2022.



Casal de les Dones

És l'espai de referència on s'han treballat multitud de projectes en el marc de la prevenció i la sensibilització contra la violència, la coeducació i la sensibilització en general en relació als aspectes més importants de la vida de les dones. Els valors que impulsen el dia a dia del Casal de Dones són, entre altres, el respecte, l'acompanyament, la sororitat, l'escolta activa i responsable i tots aquells que encaixin en una mirada de suport cap a la persona que necessita els serveis. El 2020 el Casal de les Dones va celebrar els 15 anys de trajectòria. Des del Casal també organitzen cada any els actes institucionals amb motiu del Dia Internacional de les Dones, el 8 de març, i és el centre de les polítiques LGBTI i de normalització de la diversitat sexual.

Grantivisme

El programa Grantivisme vol promoure l'activitat entre la gent gran recollint la seva pròpia capacitat de trobar opcions i fortaleces i potenciar-les des d'una actitud tolerant, activa i generosa. El Grantivisme proposa una agenda que vol ser un itinerari amb diferents activitats de creixement emocional, activitat física i nutrició.

Amb el programa Grantivisme es vol també posar de relleu l'aportació de les persones grans a la vida en comunitat i les seves motivacions, valors i accions.



Escola Oberta de Salut Dr. Frias

Aquest és un projecte impulsat per l'Ajuntament en coordinació amb els agents implicats en temes de salut que són presents a la ciutat. L'objectiu és ser un espai de trobada i de treball conjunt que sigui referència per a la ciutadania com a espai d'informació i divulgació i des d'on accedir a recursos per millorar el coneixement en relació a la salut individual i la salut comunitària.

Planet Reus

El projecte Planet Reus té com a objectiu treballar en els espais d'oci i de lleure dels joves per oferir una oferta saludable, divertida i de qualitat que afavoreixi el desenvolupament d'habilitats i competències per a la vida amb la participació dels joves en aquests espais.

Aquesta oferta d'oci i lleure saludable es reparteix durant tot l'any amb el Planet Hivern, el Planet Primavera, el Planet Estiu o el NDLxJoves.



Escoles bressol. Tarificació social

El ple de 5 de maig de 2020 va aprovar els nous preus públics per a les escoles bressol municipals. Aquests nous preus s'han establert mitjançant una tarificació social com una mesura més en la recerca per a l'equitat educativa, i alhora un suport a les famílies.

Seguretat Alimentària

A través de l'Escola Oberta de Salut o amb el programa Som Cuinetes, entre altres, l'Ajuntament impulsa accions diverses per informar i ajudar als titulars dels establiments, responsables de complir les normes i portar a terme els autocontrols per garantir la seguretat i higiene en els aliments. Treball comú i constant per garantir la innocuïtat i salubritat dels aliments elaborats i/o comercialitzats a la ciutat.



Víctimes de violència: OAV i SIAD

Des de l'Oficina d'Atenció a la Victima i el Servei d'Informació i Atenció a les Dones s'ofereix atenció integral en l'àmbit preventiu, d'atenció i de recuperació, de forma individual, grupal o comunitària. Pel que fa a les dones víctimes de violència masclista, el 2022 des d'aquests dos serveis es van atendre 597 dones, mentre que el 2021 en van ser 429.



La Xarxa de Centres Cívics creix amb el nou Gregal

L'Ajuntament de Reus ha iniciat aquest hivern els treballs de reforma de la nau magatzem de vins del palau Boule, al barri de Niloga, per a la construcció del nou Centre Cívic Gregal. Els treballs han de permetre construir un nou espai de referència per a la zona i per al conjunt de la ciutat, que permeti potenciar els vincles entre la ciutadania, ubicar serveis municipals i de les entitats, i ampliar l'oferta de cursos i tallers tradicional dels equipaments cívics.

A més del pla d'usos del futur centre cívic, el projecte té com a elements destacats la conservació de l'edifici catalogat al Pla Especial de Protecció del Patrimoni Arquitectònic i Natural de Reus, així com l'adequació urbanística de l'entorn.

El projecte inclou una remodelació del carrer Castellvell, que consistirà en l'ampliació de voreres, reducció de l'espai viari amb un sol carril de circulació lenta i l'execució a la cruïlla amb

el carrer d'Antoni Gaudí d'una zona elevada de pas prioritari de vianants.

L'ampliació de la Xarxa de Centres Cívics, prevista al Pla d'Acció Municipal 2019-2023, es concreta amb aquest projecte, que és també resultat de les aportacions de la ciutadania recollides durant el procés participatiu.



Centres cívics, espais de proximitat

En els darrers anys, i sobretot arran de la pandèmia de la Covid-19, la Xarxa de Centres Cívics de Reus ha redefinit la seva oferta d'activitats per mantenir en aquest nou context la seva voluntat de ser espais de referència per a la dinàmica ciutadana als barris de la ciutat i ser, alhora, una porta oberta a la realitat dels barris per al conjunt de la població. Així, ha incorporat nous eixos de treball, nous formats i noves propostes per realitzar dins i fora dels equipaments. Els cursos i tallers per a persones adultes i joves, les activitats de descoberta del patrimoni, la nova plataforma d'inscripcions telemàtiques o la presència a les xarxes socials són exemples d'aquesta voluntat de ser equipaments de proximitat.



CENTRES CÍVICS DE REUS

Al llarg dels darrers quatre anys s'han programat més de 559 cursos i tallers amb 5.003 inscripcions, i 939 activitats amb 28.145 participants, tot i la davallada de l'any 2020 i principis de 2021 per la pandèmia de la COVID i les mesures de distància social.



Reus Participa

Pressupostos Participatius

Són una eina de democràcia directa que permet a la ciutadania decidir sobre els pressupostos públics. Tenen l'objectiu d'enfortiment democràtic, d'empoderament i capacitat de la ciutadania, de proximitat i d'implicació en la cosa pública a través de la deliberació, la construcció col·lectiva de propostes, la codecisió i la coresponsabilitat.

Durant el mandat, ha tingut lloc tres processos de Pressupostos Participatius, en diferents fases d'execució: Els de les edicions 2019 i 2019, amb l'execució i el seguiment de les propostes més votades; i el del 2022, amb la proposta i votació de projectes:

> La convocatòria 2018, ha comportat l'execució de 14 projectes i una inversió de 750.000 euros del pla d'inversions municipal.

> Amb els Pressupostos Participatius 2019 s'han impulsat 13 projectes, amb una inversió de 750.000 euros.

> L'edició 2022 tanca el mandat amb la fase de votació. L'execució dels projectes tindrà lloc durant els propers mesos. S'han escollit 18 projectes que suposaran una inversió d'1 milió d'euros.

Reglament de Participació Ciutadana

El Ple de l'Ajuntament de Reus va aprovar definitivament el 20 de setembre 2019 el nou Reglament de Participació Ciutadana. El nou text actualitza l'anterior reglament, que era de l'any 1986, per tal d'adaptar-lo a les noves formes de participació ciutadana d'acord amb un aprofundiment en l'exercici de la democràcia.

Processos participatius

Fruit de l'aprovació del nou Reglament de Participació Ciutadana, l'Ajuntament ha desplegat en tot el seu abast els diferents instruments de participació previstos en el reglament. Així, s'han impulsat processos participatius en relació al Pla d'Acció Municipal, el futur Centre Cívic Gregal, el Pla de Famílies, el Pla d'Educació, la transformació urbanística a l'entorn del Carrilet o el Pla Local d'Habitatge, entre altres. El procés participatiu més destacat pel seu abast i implicació ciutadana ha estat el vinculat al Pla Estratègic Reus Hortitzó 32.



Pla Estratègic de Participació Ciutadana

El Pla Estratègic de Participació Ciutadana és el document que planifica les polítiques públiques del Govern de Reus durant el mandat 2019-2023, d'acord amb el compromís de governar amb criteris de col·laboració i de proximitat amb la ciutadania.

Segell Infoparticipa: una puntuació del 100%

L'Ajuntament ha revalidat per desè any consecutiu la certificació a la transparència i a la qualitat de la comunicació pública local, i manté el reconeixement del Segell Infoparticipa que atorga la Universitat Autònoma de Barcelona, amb un 100% de compliment dels indicadors avaluats.

Projecte de serveis funeraris públics supramunicipals

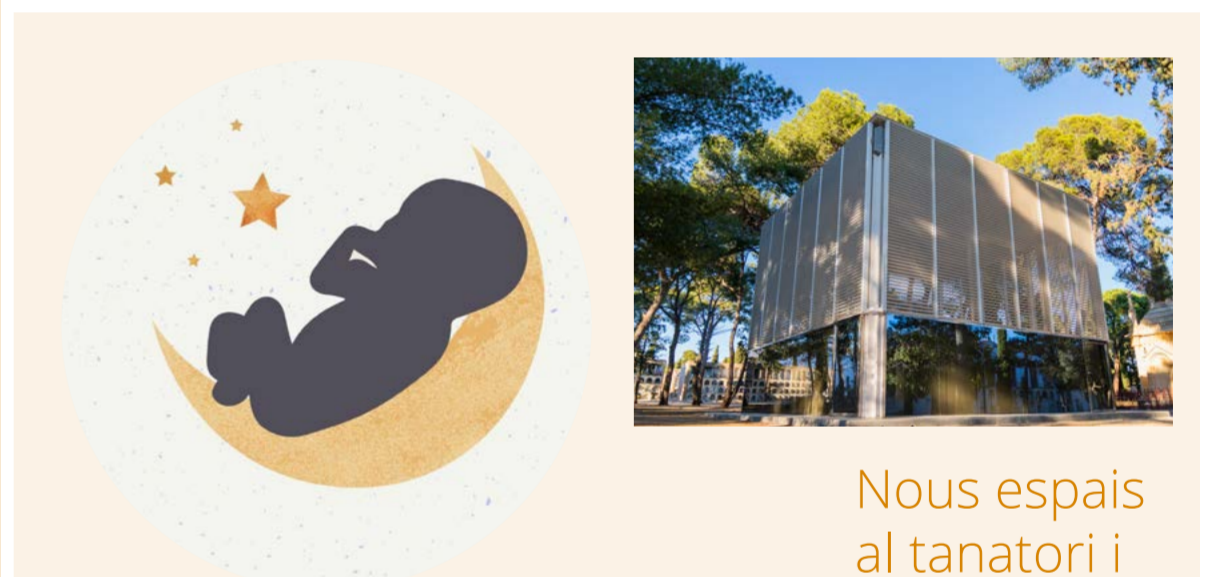


Els ajuntaments de Vila-seca, Salou, Constantí i Reus han impulsat una societat anònima de caràcter supramunicipal que sota el nom FuneCamp, S.A. posarà a disposició de la ciutadania dels quatre municipis una oferta pública de serveis funeraris de proximitat i qualitat i amb preus públics.

L'experiència en la prestació de serveis funeraris a través de l'empresa municipal Reus Serveis Municipals SA, mitjançant la divisió

de Serveis Funeraris Reus i Baix Camp, es comparteix ara amb els municipis de Vila-seca, Salou i Constantí per engegar aquest projecte. Serveis Funeraris Reus i Baix Camp té una trajectòria de més de 35 anys en la prestació de serveis funeraris i la gestió de tanatori, cementiri i crematori n'és la raó de ser. Ara, aquest projecte va més enllà i agafarà una dimensió supramunicipal i de cocreació de servei públic. La gestió pública, conjunta i

propera permet oferir els serveis de qualitat que demana la ciutadania, especialment en un sector d'especial sensibilitat com és el dels serveis funeraris, regit per un marc legal de lliure competència. La nova societat supramunicipal, de caràcter metropolità i íntegrament pública, enriquirà per l'experiència de gestió de cada consistori té la voluntat d'una incorporació futura d'altres municipis.



Nous espais al tanatori i al Cementiri

El Cementiri General de Reus ha habilitat un nou espai dedicat a la celebració de cerimònies i comiats on antigament hi havia situat el Mausoleu del General Prim.

La nova instal·lació dona resposta a les peticions de familiars i amics que volen acomodar els seus éssers estimats dins del mateix Cementiri General de Reus. Per dotar l'espai d'intimitat s'hi ha fet un aïllament parcial que, alhora, protegeix de les inclemències del temps, sobretot del vent. L'objectiu és facilitar la privadesa i intimitat requerides en una cerimònia o comiat d'aquesta mena, alhora que es permet la visió de la zona exterior del Cementiri.

Projecte d'acompanyament al dol per una mort gestacional o perinatal

L'Ajuntament de Reus promou l'acompanyament al dol per una mort gestacional o perinatal per tal de donar veu i suport a les famílies que han patit una mort gestacional o perinatal. A través dels Serveis Funeraris Reus i Baix Camp, amb el col·lectiu Dol d'Estels, l'Hospital Universitari Sant Joan de Reus i la delegació territorial de Tarragona del Col·legi Oficial de Psicologia de Catalunya es va engegar en 2021 aquest projecte perquè des de Reus es reconegui i es parli del dol gestacional i perinatal, donant visibilitat a nivell social a aquesta realitat, i facilitant l'estructura participativa per donar veu a les famílies que travessen el dol per la pèrdua del seu nadó, siguin quines siguin les setmanes d'embaràs.

Al Cementiri General de Reus s'ha habilitat un espai simbòlic dedicat al dol perinatal per recordar aquells nadons que ens han deixat durant la gestació o poc després del naixement.

Des de l'Arxiu Municipal de Reus s'ha posat a disposició de les famílies que hagin patit una mort gestacional o perinatal un "llibre de memòria" que recull les dades de la criatura que han perdut i que l'Arxiu conservarà per al seu reconeixement i testimoni.

Reus, Ciutat Educadora

“La ciutat educadora promourà el dret a la cultura i la participació de totes les persones, especialment d'aquells col·lectius en la situació de major vulnerabilitat, en la vida cultural de la ciutat com a via d'inclusió, de foment del sentit de pertinença i de bona convivència”

Carta de Ciutats Educadores, punt 4



L'educació és un dret fonamental de les persones, especialment dels infants. L'Ajuntament, en l'exercici d'aquelles competències que li corresponen com a administració local i sempre en col·laboració amb la resta de la comunitat educativa, treballa perquè l'escolarització sigui equilibrada i fomenti l'equitat i la igualtat d'oportunitats. I treballa també, amb una mirada que va molt més enllà, perquè Reus sigui, en el seu conjunt, una ciutat educadora: una ciutat que educa tots els dies de l'any, dins i fora de les aules.

Amb aquest objectiu s'han anat desplegant diferents programes i accions concretes.

Vincles

El projecte Vincles planteja noves aliances i relacions entre els centres escolars públics i els equipaments culturals. L'objectiu és afavorir el treball conjunt per enfortir la dimensió educativa dels equipaments culturals, dels serveis que s'hi desenvolupen i els esdeveniments que formen part de l'agenda de la ciutat.

El projecte s'ha concretat en un primer pla pilot que agermana les escoles Pompeu Fabra, Misericòrdia, General Prim, Eduard Toda, Prat de la Riba, Joan Rebull, Teresa Miquel i Marià Fortuny amb els teatres Bartrina i Fortuny, les biblioteques Xavier Amorós i Pere Anguera, la Casa Rull, Cal Massó, el Museu Salvador Vilaseca i el Centre de la Imatge Mas Iglesias



Jardins educatius, jardins artístics

Les Escoles Bressol Municipals han anat adaptant els espais de pati per convertir-los en jardins educatius. L'objectiu és anar molt més enllà dels patis tradicionals per convertir-los en espais pedagògics de joc, experiència i aprenentatge i contribuir al desenvolupament evolutiu dels

infants fomentant la seva autonomia i llibertat d'actuació.

La Xarxa d'Escoles Bressol Municipals compta també amb un projecte pilot per convertir els patis en jardins artístics, una proposta impulsada amb artistes de la ciutat. L'objectiu és afavo-

rir el treball en xarxa, des d'una visió globalitzada i integrada en l'entorn més proper i des de l'etapa 0-3 anys, i explorar diferents disciplines artístiques que es poden dur a terme en l'espai exterior de les Escoles Bressol Municipals per integrar-les en la pràctica educativa.



Capses de la Festa Major

Els nens i les nenes de Reus compten amb unes capses d'aprenentatge de la Festa Major per promoure precisament la Festa Major de Sant Pere a tots els centres educatius, uns materials didàctics que recullen nous elements dinamitzadors de la festa major reusenca. Hi ha 5 capses d'aprenentatge, que representen diferents parts de la Festa Major:

- > El foc
- > Els castells
- > Els gegants
- > Els balls
- > Els elements del Seguici Festiu



Quan parles fa màgia; les sessions de sensibilització lingüística adreçades a diversos sectors i col·lectius de la població i personal municipal; la represa del CINC amb una programació estable; la signatura del Pacte Nacional per la Llengua i la constitució de la Taula local pel català en el marc del Pla d'actuació per la llengua al Camp de Tarragona i el Baix Penedès, formada per representants d'entitats i organismes que treballen per la llengua al territori.

Primer pas per la nova Facultat de Medicina

L'Ajuntament de Reus ha donat continuïtat al conveni de col·laboració amb la Universitat Rovira i Virgili per al desenvolupament del campus universitari de Bellissens, i ha redactat i ha posat a disposició de la universitat els estudis previs per a la construcció de la nova facultat de Medicina i Ciències de la Salut. Aquests estudis seran la base per a la redacció dels documents tècnics per a la construcció del futur edifici i la urbanització de l'entorn.

El futur equipament ha de permetre donar resposta a les necessitats de creixement i modernització que ara té l'equipament educatiu al centre de la ciutat. Alhora, la nova facultat estarà estretament vinculada i generarà sinergies amb l'Hospital Universitari Sant Joan.

Igualment, la reubicació de la facultat, sumada a la construcció de la futura estació de Bellissens, contribuirà de manera directa a la dinamització de la zona sud de la ciutat: l'entorn del Tecnoparc i els barris de Sant Josep Obrer, Mas Abelló, Fortuny, Mas Pellicer i Mas Iglesias.



Passaport Cultural

El Passaport Cultural és un projecte que vol reconèixer i fomentar la participació dels infants en els esdeveniments culturals i de lleure que tenen lloc a la ciutat: cada cop que un infant participa, ja sigui en activitats de grup o familiars, en un d'aquests esdeveniments, un segell en deixa constància al seu passaport personal. És una manera d'acreditar, fomentar i reconèixer els aprenentatges fora de l'escola i, sobretot, d'incentivar la inclusió social.

El projecte Passaport Cultural és present en 12 centres educatius de Reus, i proposa destinacions culturals molt diverses: des dels Xiquets de Reus o el Reus Deportiu, als Museus de Reus i les seves exposicions, la Patacada, el Gaudí Centre, el Teatre Bartrina, el Circ Llunar, les Biblioteques Municipals o els Centres Cívics, entre altres.



Projecte Magnet

Aquest programa planteja aliances entre els centres educatius i institucions capdavanteres en un camp de coneixement específic (ciència, tecnologia, art, comunicació audiovisual, etc.) que tenen un compromís educatiu amb la societat, i una gran capacitat de transferir innovació i coneixement.

Així, l'Escola Marià Fortuny manté l'al·liança amb l'Escola Tècnica Superior d'Arquitectura de la URV i el Col·legi Oficial d'Arquitectes de Catalunya. Més recentment, l'Escola Rubió i Ors de Reus és també en al·liança amb el Centre de Lectura.

Umbracle de l'Escola General Prim

Aquest curs 2022-2023 l'Escola General Prim ha estrenat el nou umbracle. Es tracta d'una estructura de pilars i bigues metàl·liques que permet generar ombra i donar aixopluc quan plou o fa vent.

L'actuació ha comptat amb finançament europeu a càrrec dels fons Next Generation UE, dins del Pla de Recuperació, Transformació i Resiliència, d'acord amb la convocatòria del Ministeri de Sanitat, la Federació Espanyola de Municipios y Provincias i la Red de Ciudades Saludables per a la creació i rehabilitació d'entorns saludables.



Activitats i Recursos Educatius

Cada any es posa a disposició dels centres escolars una àmplia oferta d'activitats i recursos educatius (ARE). Es tracta d'activitats pedagògiques que tenen com a objectiu complementar els currículums acadèmics que es treballen als centres docents. S'ofereixen en diferents formats, com per exemple rutes, tallers, visites guiades o teatralitzades, exposicions, xerrades, concursos, jocs i altres activitats participatives, amb la intenció de mantenir una oferta variada i d'actualitat.



Reus 365 i inscripcions. reus.cat

El maig de 2021 es va posar en marxa Reus365, una proposta pensada per presentar a la ciutadania l'oferta de lleure de la ciutat, amb una marca pròpia i un portal conjunt. L'oferta eixamplava el treball iniciat anys enrere adreçat a joves i des de llavors s'ha anat obrint al conjunt de la ciutat. També s'ha posat en marxa la plataforma Inscripcions. reus.cat, una única plataforma, compartida, on tothom que ho desitgi pot informar-se, triar i buscar, i finalment apuntar-se a totes les activitats programades.



Programació cultural tot l'any

Dotar la ciutat d'una programació estable, més enllà de l'oferta trimestral dels teatres Bartrina i Fortuny, ha estat una de les línies de treball en l'àmbit de la cultura que ha permès consolidar cicles com Reus Jazz Cava, Reus Cultura Contemporània o Circ Lluar. Tot, amb una voluntat clara: mostrar com a Reus es pot viure i veure activitat cultural cada dia. I amb la voluntat també de donar impuls al talent local amb produccions pròpies, com les de Bartrina Territori Creatiu o el cicle Paradigmes, i amb residències artístiques en espais com La Palma, el Giny o el Centre d'Art Cal Massó.

Vivim el calendari festiu

Durant tot l'any, des de l'arribada dels Reis d'Orient fins a la visita de l'Home dels Nassos, la ciutat viu de ple el calendari festiu: la cavalcada deixa pas al Carnaval, continua amb els Tres Tombs, Sant Jordi i Corpus, i obre portes a Sant Pere, la Festa Major per excel·lència, declarada Festa Patrimonial d'Interès Nacional per la Generalitat de Catalunya, amb tot el seguici festiu de la ciutat al carrer per fer viure la festa a tothom.

Per Misericòrdia, el 25 de setembre, tot el seguici festiu torna a sortir al carrer, amb el Santuari com a espai emblemàtic de trobada, i amb moments tan especials com el Rosari de Torxes, la Baixada del Seguici, els castells, el Ball de l'Àliga a l'interior del Santuari, o la carretillada final del Ball de Diables de Reus. El calendari festiu s'acomiada amb Tots Sants i les rifes de panellets, les castanyades i de nou les festes de Nadal, a punt per tornar a iniciar el cicle i sumar entusiasme i participació.



Biblioteques obertes

El Servei de Biblioteques Municipals treballa des de fa anys d'acord amb un nou concepte de lectura pública, que va molt més enllà d'oferir a la ciutadania un espai on asseure's a llegir la premsa o un llibre. Per això proposa activitats a diari, amb un programa de clubs de lectura per a tots els gustos i totes les edats, xerrades, exposicions i centres d'interès, tant des de la Biblioteca Central Xavier Amorós com des de la Biblioteca Pere Anguera, biblioteques obertes a tota la ciutadania que conviden a entrar i a endinsar-se en la cultura i la literatura.



Els deportats reusencs als camps nazis

L'Arxiu Municipal de Reus desenvolupa un projecte per identificar quines van ser les persones reusenques deportades als camps nazis, reconstruir la seva trajectòria vital a través de diverses fonts, sobretot documentació d'arxiu i de testimonis orals de familiars o coneguts, fent-se d'aquesta manera una acció de justícia social i de reparació de la memòria històrica. El projecte porta per títol "Els deportats reusencs als camps nazis: memòria, justícia i no oblit" i inclou la col·locació de la primera "Stolperstein" en memòria dels deportats reusencs als camps nazis.



Museus i patrimoni

Des dels Museus de Reus s'ha donat forma a una important oferta museística que inclou visites comentades a les exposicions i la possibilitat de conèixer a fons espais patrimonials com la Bòbila Sugranyes o el refugi de La Patacada amb propostes de guiatge i acompanyament. Després del parèntesi de la pandèmia i de les restriccions en aforaments, el 2022 ha estat l'any de la recuperació definitiva, amb xifres de visitants que arriben als 32.788 i superen amb escreix les del 2019.

De portes endins, durant aquest període els Museus de Reus han reorganitzat els espais de reserva amb el mètode RE-ORG, un projecte de

reorganització que fa que sigui més senzill adaptar-los a tota mena de col·leccions. Des de plantejaments de sostenibilitat, es vol prioritzar el reaprofitament dels recursos existents, posant el focus en la importància del treball en equip.

El Museu de Reus de la plaça de la Llibertat es reformarà per adequar-lo a l'actualitat i centrar el recorregut en els segles XVIII i XIX. El projecte té un pressupost de 2,5 milions d'euros i es basarà a modificar l'espai per donar una altra visió al visitant. La primera part de les obres serà la reforma de l'entrada de l'edifici, per tal de fer-lo més amable i accessible al visitant.

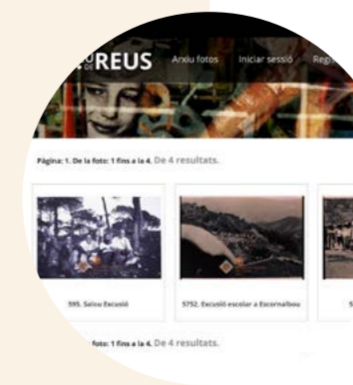


Recuperació de Cal Massó

Després d'uns anys en els quals la gestió del Centre d'Art Cal Massó ha estat en mans de promotors privats, l'Ajuntament de Reus ha recuperat aquest espai per dur-hi a terme una programació contemporània, amb una mirada especial a la creació local, i amb voluntat de ser un punt de trobada d'artistes i de programadors, com per exemple durant la Fira del Circ de Catalunya Trapezi Reus.

CIMIR: més de 58.000 imatges en línia

El Centre de la Imatge Mas Iglesias (CIMIR) va posar a disposició del públic el març de 2022 un servei de consulta en línia gràcies al qual es poden consultar més de 58.000 imatges, procedents de 90 col·leccions diferents, i de més de 1.100 fotògrafs locals i internacionals. A finals d'any la col·lecció es va ampliar amb els fons cinematogràfics de la Cinemateca.



Reus Cultura

Reus Cultura ha impulsat un potent relleuament de la seva marca i última un nou web que aglutinarà tota la programació cultural de la ciutat

Mapa Cultural

A finals de 2021 es va presentar el Mapa Cultural de Reus, una eina de consulta digital que aplegava un total de 286 registres, 215 de públics i 71 de privats, per donar compte de l'activitat cultural a la ciutat: des de creacions d'art al carrer, auditoris i sales de concerts, biblioteques, llibreries i edificis i monuments. Amb voluntat de ser una eina viva i dinàmica, el Mapa s'ha anat actualitzant. A banda de poder-se consultar a través del GeoPortal i de l'app Rutes Reus, se'n pot consultar l'edició en paper.

Entra en funcionament la residència Horts de Miró

El 17 de gener de 2020 es va inaugurar la residència d'avis Horts de Miró. El centre disposa de 34 habitacions (58 llits), 17 habitacions per planta, 12 de les quals són dobles i 5 individuals. D'acord amb el conveni establert amb la Generalitat, l'Ajuntament disposa de 29 places de residència situades a la tercera planta. Pel que fa a la quarta planta, ja s'ha demanat el Registre d'Entitats, Serveis i Establiments de Serveis Socials (RESES) i, per tant, es preveu que entri en funcionament aviat.



Espai "Respir Familiar"

Hem dissenyat un espai de suport a les famílies Creat per gaudir i compartir

US ESPEREM

**Dia: Dissabte 14 de maig de 2022
Hora: De 11 a 13 h
Av. La Salle 43 - 45, Despatx A i B**



Reordenació del sistema públic de salut

El Ple de l'Ajuntament de Reus i el Consell de Govern de la Generalitat de Catalunya van aprovar de manera simultània el 23 de desembre de 2019 el conveni per regular el full de ruta per fer possible el nou model de gestió de l'Hospital Sant Joan de Reus, per garantir uns serveis de salut de qualitat i de proximitat. El «Conveni regulador per a la racionalització de l'activitat assistencial del sistema públic de salut al Camp de Tarragona i a les Terres de l'Ebre» estableix el marc regulador de les operacions entre la Generalitat i l'Ajuntament per reordenar el sistema públic de salut en l'àmbit de l'assistència primària i hospitalària. Els eixos de l'acord són els següents: la Generalitat de Catalunya assumeix directament la gestió sanitària a la ciutat; es garanteix la continuïtat dels serveis de salut públics, de qualitat i de proximitat; es garanteix la cartera de serveis, i es posa les bases per ampliar-la; desplegament de la visió de l'atenció sanitària en xarxa i en conjunt del Camp de Tarragona; i assegura la presència de la recerca i la universitat



Cooperativa de Cures Les Abelles

La cooperativa de cures i atenció a les persones Les Abelles és un projecte de l'IMFE Mas Carandell que s'emmarca en el Pla de Reactivació socioeconòmica Reactivem Reus. Aquest projecte va néixer al mes de juliol de 2021 per millorar l'atenció i qualitat de vida de les persones grans i/o amb necessitats especials, un col·lectiu que s'ha vist molt afectat per la crisi sanitària, però a la vegada té altres objectius no menys importants com millorar les condicions laborals i dignificar el treball en l'àmbit de la cura i atenció a les persones, fomentar la regularització laboral d'aquest tipus de serveis i potenciar l'economia social i solidària a la ciutat.



El Centre MQ estrena instal·lacions a l'antic hospital

L'11 de gener de 2021 va obrir portes el nou Centre MQ Reus al carrer de Sant Joan, ocupant part de les dependències de l'antic hospital per acollir la major part dels serveis de consultes d'especialitats i urgències.

Pel que fa a l'edifici del carrer Gaudí, que fins llavors havia acollit la totalitat dels serveis del Centre MQ Reus, va passar a concentrar-s'hi tota l'activitat quirúrgica i l'hospitalització, així com una part de les consultes externes. El Centre MQ Reus és un ens de titularitat municipal que forma part del Sistema Sanitari Integral d'Utilització Pública de Catalunya (SISCAT).



Horts urbans de Reus

Destinar la parcel·la exclusivament a usos agrícoles, destinar la producció al consum propi, utilitzar tècniques d'agricultura ecològica... Són alguns objectius del projecte Horts Urbans de Reus, uns terrenys de titularitat municipal que arriben a fins a 35 parcel·les d'hort, gestionades per l'Ajuntament de Reus, que es regeixen per un reglament comú.

10
parcel·les al barri Gaudí

25
parcel·les al barri Sol i Vista



Canvi de paradigma en la relació amb les entitats

L'Ajuntament de Reus ha impulsat un canvi de paradigma en la relació amb les entitats i el moviment veïnal de la ciutat. S'han desenvolupat noves polítiques per a l'empoderament de les associacions mitjançant dos eixos fonamentals:

> La visibilització de la cultura dels barris, amb la primera trobada d'elements festius tradicionals dels barris.

> La visibilització de la cultura als barris, com per exemple amb el programa 'La música batega als barris', amb 36 concerts celebrats.

> També s'ha potenciat el coneixement de la ciutat i el compliment dels Objectius de Desenvolupament Sostenible (ODS), amb accions com les visites al Modernisme dins del programa 'Més Reus que mai' o la campanya de separació de residus, civisme i promoció d'hàbits saludables 'Jo + per Reus'.

Durant aquests anys, s'han dut impulsat diferents línies de treball:

> El suport econòmic: amb una convocatòria de subvencions amb noves bases que valoren de manera notable els projectes més socialitzadors i més enfocats a fomentar i potenciar el paper de les associacions al territori i la seva implicació. També destaca la implementació d'un banc de recursos logístics.

10
locals socials habilitats amb punts d'atenció

> L'impuls del treball transversal amb les diferents regidories mitjançant projectes col·laboratius que reverteixen en el benestar dels veïns dels barris. Un exemple destacat és el projecte que impulsa la cultura digital als barris amb el suport de la Reale Foundation i les associacions de veïns. Aquest projecte ha permès l'habilitació de 8 punts d'atenció i assessorament digital als locals socials de les entitats veïnals allunyades dels equipaments municipals. Aquests punts s'han equipat amb equips informàtics i voluntaris/es que han ajudat els veïns i veïnes a aprendre a fer tràmits en línia amb l'Ajuntament i la resta d'administracions, així com la consulta de qualsevol dubte que tinguin.

> Els locals socials, on s'han habilitat els punts d'atenció, que corresponen a 16 barris de la ciutat.

> L'ampliació i l'adaptació del Pla de Formació anual amb eines que faciliten la gestió de les entitats adaptant-les a les seves noves necessitats digitals i alhora contribuint al seu creixement.

> Servei d'atenció a les entitats: s'ha incrementat el servei i l'atenció personalitzada a les entitats en un 150%, s'ha millorat el web entitatsreus.cat i s'han habilitat nous canals de relació.

36
concerts de música als barris





Nous polilleugers vinculats a les escoles Cèlia Artiga i Joan Rebull

El 30 de novembre de 2021 es va inaugurar el nou polilleuger vinculat a l'Escola Cèlia Artiga, un nou equipament per respondre a les necessitats escolars, tant pel que fa a les activitats docents d'educació física com a les activitats extraescolars esportives, que ja havia entrat en funcionament el curs anterior. Amb una superfície de 2.245 m² i una pista poliesportiva de 22x44 m, apta per a la pràctica de diferents modalitats esportives, inclosos el patinatge i l'hoquei patins, incorpora també dissenys arquitectònics de nova generació i mesures destacades d'aprofitament energètic.

Pocs dies després es va inaugurar el polilleuger vinculat a l'Escola Joan Rebull, amb la qual cosa la ciutat disposa de quatre polilleugers, uns equipaments de proximitat per facilitar la pràctica esportiva de tots els col·lectius, que són també dinamitzadors de l'esport base i de programes de promoció de l'activitat física i la salut, i la cohesió social.

També s'avança en el polilleuger del Marià Fortuny i s'ha redactat el projecte per al futur pavelló del Molinet, annex a l'Institut Roseta Mauri.



Balanç d'activitat dels polilleugers 2021:

83,12
hores setmanals
d'ocupació

3.741
hores anuals
d'activitat

Caminades populars

Les caminades populars han proposat itineraris diversos al llarg de les diferents programacions que han tingut lloc, adaptades als contextos sanitaris i vinculades també, en ocasions, a activitats ciutadanes impulsades per l'Ajuntament o entitats ciutadanes. És el cas, per exemple, de les caminades solidàries, o la que va tenir lloc el febrer del 2022 amb la col·laboració de les Biblioteques Municipals de Reus i l'Ajuntament d'Almóster en el context de l'Any Gabriel Ferrater.



La Cursa de les Dones

Aquest 2023 la Cursa de les Dones arribarà a l'11ena edició. Organitzada a través de l'Oficina de l'Esport Femení amb el suport de Tretzports, s'ha convertit en l'activitat esportiva i solidària més multitudinària de la ciutat de Reus. En l'edició de 2022 hi van participar 2000 persones i es van recaptar 23.472 euros, íntegrament destinats a la Lliga contra el Càncer de les Comarques de Tarragona i Terres de l'Ebre.



Esport base

Des de Reus Esport i Lleure s'ha realitzat una inversió important per al foment del futbol a la ciutat amb la creació d'un nou camp de gespa artificial annex a l'Estadi Municipal. També s'ha millorat la il·luminació de la resta de camps municipals amb la instal·lació de llums LEDS. En total, s'hi ha destinat un paquet d'inversions de 1.125.000 € per millorar les instal·lacions esportives municipals dedicades a l'esport de base i a l'esport d'alt nivell, i se n'han habilitat també de noves, com els espais d'entrenament per a BTT i de cal·listènia.

Parcs de cal·listènia

El 2022 es van inaugurar 3 parcs de cal·listènia: al parc de Mas Iglesias, a la plaça dels Ganxets i al parc del Lliscament i darrerament s'hi ha afegit els jardins de Mas Carandell. La cal·listènia és un sistema d'exercici físic a partir de l'ús del propi pes corporal. En aquest sistema, l'interès radica en els moviments de les cadenes musculars que componen el cos humà. Es tracta d'una pràctica esportiva que està guanyant popularitat, ja que és apta per a tot tipus de públic, sense límit d'edat, i recomanada fins i tot per al tractament de problemes musculars.



Olimpíada escolar

L'Olimpíada Escolar és cada any un esdeveniment de referència per a l'esport de base. Després de les limitacions derivades del context de crisi sanitària, l'edició 2023 ha recuperat la plena normalitat. Amb un total de 2.090 participants de 46 escoles del Camp de Tarragona i les Terres de l'Ebre i tretze modalitats esportives, en aquesta edició s'ha consolidat també definitivament l'olimpíada cultural i la competició de ritmes i balls.

Gestió durant la pandèmia



Covid-19

Les notícies sobre l'avanç de la pandèmia de la Covid-19 es van anar succeint des de finals de gener de 2020 fins que la setmana del 9 al 15 de març l'impacte de la crisi sanitària es va fer sentir de ple a casa nostra. La decisió de suspendre l'activitat a les escoles va marcar definitivament l'inici d'un període de confinament de la població amb què les autoritats sanitàries van voler trencar la cadena de contagis i garantir l'assistència mèdica a tothom que ho necessités.

L'Ajuntament, com totes les administracions públiques, va assumir l'obligació de seguir el confinament i garantir la seguretat i la salut dels treballadors i treballadores municipals, i alhora posar tota la seva capacitat d'actuar al servei de la ciutadania. Des del 12 de març es van prendre mesures de prevenció i mesures econòmiques i socials per donar resposta a la situació, les primeres en relació al tancament al públic de les instal·lacions i els equipaments municipals i la suspensió de les activitats previstes. Les mesures es van anar adaptant a les necessitats del moment.

Emergència social i vulnerabilitat

Durant l'estat d'alarma, l'Ajuntament va fer molts esforços per fer front a l'emergència sanitària i social. Molt especialment des dels espais d'atenció social, va reorganitzar la seva tasca en poc temps i de manera coordinada amb altres administracions i amb les entitats socials. L'atenció es va intensificar en persones grans, persones dependents, infants en risc, dones víctimes de violència de gènere, persones sense llar i famílies amb pocs recursos econòmics.

Del 16 de març fins al 22 de juny de 2020 els equips professionals de serveis socials van atendre 28.364 situacions, majoritàriament trucades telefòniques. A aquesta xifra cal afegir les 13.973 trucades fetes des d'empreses de servei, com la de teleassistència i entitats de voluntariat. La xifra total va ser de 42.147 atencions. En l'àmbit alimentari, l'Ajuntament de Reus va posar en marxa un pla de xoc per fer front a l'important augment de la demanda d'aliments, que va arribar a ser d'un 60% durant els mesos de confinament, i que va consistir en un reforç de la Xarxa de Distribució d'Aliments i la creació de la cistella Covid i de la targeta moneder Covid.

El Ple Municipal i les conferències de premsa, 100% telemàtics

El 3 d'abril de 2020 va tenir lloc el primer ple 100% telemàtic. Per fer-ho possible es va posar en marxa un sistema de gestió telemàtica dels òrgans col·legiats que va permetre l'accés a tota la informació d'un ple o d'una comissió informativa i la votació telemàtica dels regidors i regidores amb totes les garanties jurídiques. Es va instal·lar un sistema de videoconferència múltiple per a la reunió i el debat virtual, i se'n va fer retransmissió en directe amb streaming per les plataformes de l'Ajuntament de Reus.

També es va posar en marxa un sistema que va permetre fer conferències de premsa telemàtiques i emetre-les online, fet que va permetre canalitzar la informació a la ciutadania i la relació amb els mitjans de comunicació malgrat la situació de confinament. Un sistema que, després de l'estat d'alarma, s'ha mantingut com un reforç a les rodes de premsa ja presencials.



Administració electrònica

El procés de desenvolupament del projecte d'administració electrònica i el projecte de creació de la nova intranet municipal corporativa van permetre que l'Ajuntament mobilités recursos tecnològics ja implementats per fer possible el teletreball i, amb ell, garantir el funcionament interns de l'administració i la continuïtat en la prestació de serveis a la ciutadania.

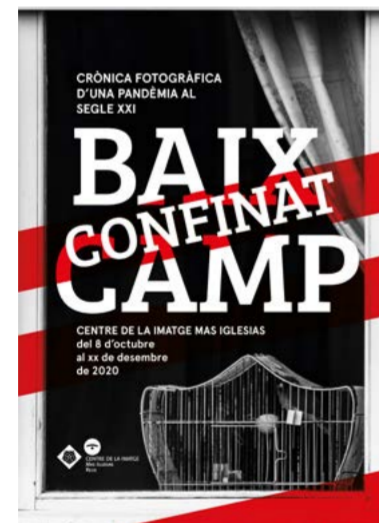
Del 16 al 20 de març es van resoldre 595 peticions ciutadanes de caràcter administratiu per via telemàtica. Del 14 al 31 de març es van registrar 5.000 accessos a carpeta per part de la ciutadania, empreses, entitats i proveïdors.

Testimonis de la ciutadania

L'Arxiu de Reus es va afegir a les iniciatives generades per documentar i preservar evidències sobre els moments que es van viure: des de dibuixos fets per infants fins a vídeos i fotografies. Des del CIMIR es va impulsar també una iniciativa per recollir fotografies de ciutadans i ciutadanes de Reus i el Baix Camp que il·lustressin com van viure el moment. Cada setmana se'n va publicar una selecció a @ReusCultura.

Reus a casa

L'agenda ciutadana va quedar suspesa des del dia 13 de març, però tot i així algunes activitats programades van trobar fórmules per adaptar-se a les circumstàncies des del primer moment. Els espais de les xarxes socials i els recursos tecnològics per mantenir el contacte entre les persones van ser fonamentals per fer possible, entre altres, la celebració del Dia Mundial de la Poesia, L'Hora del conte o que la tallada de la cama de la Vella Quaresma arribés als infants per internet.



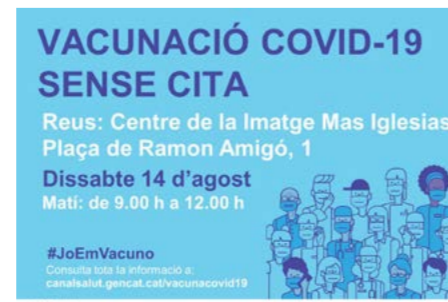
#SantJordiACasa

MovimentACasa



Punts de vacunació al CIMIR i al Centre MQ

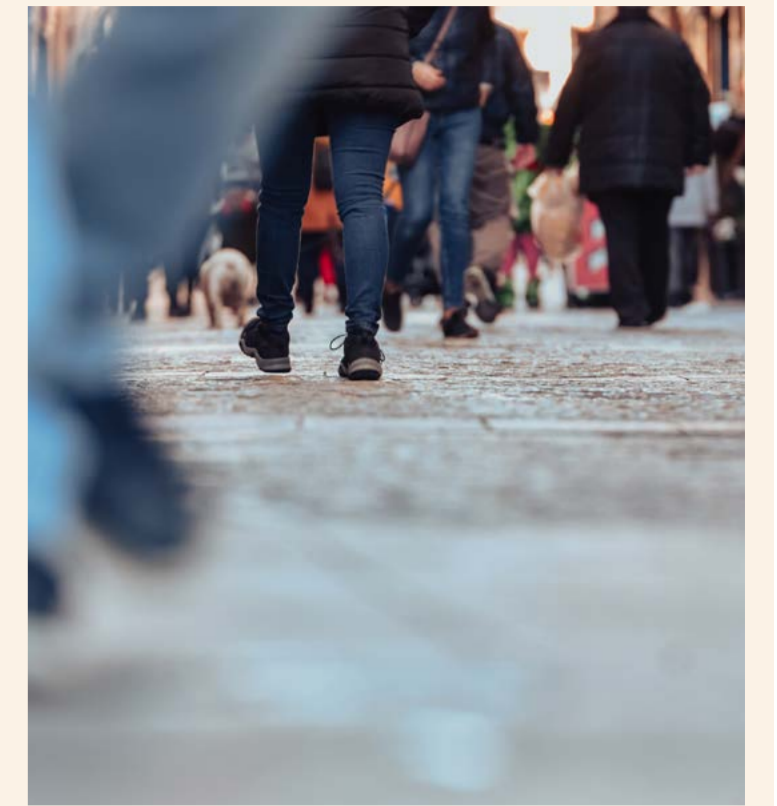
El Centre de la Imatge Mas Iglesias de Reus i les instal·lacions del Centre MQ del carrer Gaudí van esdevenir punts de vacunació durant el període de vacunació massiu, per tal de donar resposta a la complexa situació i col·laborar amb la Regió Sanitària del Camp de Tarragona en l'habilitació d'espais per a la vacunació.



Guàrdia Urbana

Com la resta de cossos de seguretat, la Guàrdia Urbana va tenir responsabilitat des dels primers moments de la crisi sanitària de contribuir amb la seva activitat a la prestació de serveis essencials. De manera específica, una de les seves prioritats va ser vetllar pel compliment de les ordres de confinament i per mantenir la seguretat als carrers, i també oferir atenció a les persones més vulnerables. Cal destacar que va comptar amb el suport dels Voluntaris de Protecció Civils, amb qui l'11 de març havia renovat el conveni de col·laboració per als propers 4 anys.

A través del seu perfil oficial a les xarxes, la Guàrdia Urbana va difondre consells de prevenció i va donar informació d'interès. També es va afegir als homenatges ciutadans al personal sanitari, com el que el 22 de març va tenir lloc a l'entrada d'urgències de l'Hospital.



Plans locals en l'àmbit dels serveis a les persones

L'Ajuntament ha aprovat durant el mandat diversos plans locals com a documents estratègics, que recullen les principals línies d'acció i de treball pels propers anys. Els plans locals plantegen calendaris de desenvolupament, implementació de diferents metodologies de treball i defineixen reptes i prioritats. A partir d'aquí, consoliden les propostes i la metodologia i, finalment, l'execució.

S'han realitzat els següents plans locals en el camp del servei a les persones:

- > El Pla Local d'envelliment actiu
- > El Pla Local de famílies
- > El Pla Local de Joventut
- > El Pla Local de Cultura
- > El Pla Local d'Educació
- > Pla Local d'Infància i Adolescència
- > Pla Municipal de Polítiques LGTBI+
- > Pla Municipal de Polítiques de Gènere
- > Pla de Drogues
- > Pla Local de Prevenció de la Conducta Suïcida

La Brigada Municipal

La tasca de la Brigada Municipal es va emmarcar també des del primer dia dins dels serveis essencials en relació als espais públics, els equipaments i les instal·lacions municipals. La Brigada va col·laborar també en el repartiment de materials bàsics de prevenció i seguretat a diferents dependències municipals i a d'altres de caràcter sanitari.



Una ciutat sostenible, segura i saludable

El repte de la sostenibilitat i del canvi climàtic ens obliga a canviar la manera de moure'ns. Posar les persones al centre de les polítiques públiques significa decidir com han de ser aquests canvis pensant en les necessitats de mobilitat i pensant també en la salut, el benestar i la seguretat. La mobilitat sostenible respon a aquest plantejament: una manera de moure's que ens permeti arribar a tot arreu reduint les emissions de fums i el soroll, i que faci de l'espai urbà un entorn compartit i amable per a tothom.

A peu per la ciutat

El Pla de Mobilitat Urbana Sostenible, que ha comptat amb la participació ciutadana, aplega les estratègies i el programa d'actuacions per fer realitat aquest objectiu: des de l'impuls de la mobilitat activa a l'accessibilitat en els desplaçaments per la ciutat o l'aposta pel vehicle elèctric. Això s'ha concretat en la consolidació dels espais per a vianants als principals eixos de desplaçaments a peu, la integració dels itineraris rurals amb la trama urbana o la millora de la senyalització de camins verds i rutes ciclistes.

Per tal de reforçar l'ús dels mitjans de transport més eficients i amb major benefici per a la salut de les persones, com anar a peu o en bicicleta, s'han impulsat diferents actuacions de pacificació de vies urbanes, de manera que els itineraris, a més de ser segurs, siguin molt més agradables i acostats a les necessitats de mobilitat de les persones. En aquests objectius s'emmarca la transformació del raval de Santa Anna en zona de vianants, carrer de Salvador Espriu inclòs, que ha convertit el vial en una illa de vianants de plataforma única, una plaça allargada amb elements de mobiliari urbà que fomenten l'ús a peu, creen zones d'estada i són vestíbul de les botigues i del patrimoni arquitectònic del carrer. També cal destacar la remodelació del pont del barri Gaudí, que ha millorat l'accés al barri.



La futura Zona de Baixes Emissions

La implantació d'una Zona de Baixes Emissions és obligatòria per a tots els municipis de l'estat de més de 50.000 habitants d'acord amb la Llei 7/2021 de Canvi climàtic i transició energètica, i respon a la necessitat de reduir els nivells de contaminació que genera el transport motoritzat, limitant l'accés, la circulació i l'estacionament dels vehicles més contaminants a determinades àrees del municipi. Reus està treballant en el projecte, la definició del qual en relació a la regulació del funcionament s'ha d'emmarcar en un procés de participació ciutadana.

Les avingudes d'accés a la ciutat

És una de les imatges típiques de Reus: l'entrada per la banda de Tarragona, amb el campanar al fons. Avui, però, aquest tram ja no és una carretera, sinó una avinguda integrada a la trama urbana. El desplegament del carril bici, la rotonda de Mas Carpa i els nous vorals enjardinats n'han transformat la imatge i, sobretot, han millorat la seguretat amb la reducció de la velocitat dels vehicles. És el mateix model per a les entrades a la ciutat per la banda de Castellvell, de Falset o de Riudoms. Tant si hi circulem amb cotxe, bicicleta, patinet o a peu, aquest ha de ser un espai segur per a tothom.



Inici de la reurbanització de l'Eix Central

L'Ajuntament de Reus ha iniciat les obres de la primera fase d'urbanització de la plaça del Víctor i entorn. El projecte, redactat per l'estudi d'arquitectura Batlle i Roig, defineix la plaça del Víctor com un element articulador i com a punt de connexió amb el Centre Cívic Gregal. L'àmbit d'actuació del projecte es divideix en dues fases, que s'executaran separatament: la primera inclou la plaça del Víctor i trams dels carrers Ample, Miró i Santa Helena (que ara s'executa); i la segona inclou la connexió amb el futur Centre Cívic Gregal, a través del carrer Alt de Sant Josep, el carrer de Castellvell i la connexió amb la plaça del Pintor Ferré Revascall (objecte d'una futura licitació). El projecte avança en la voluntat transformadora tant pel que fa a la mobilitat com a l'ordenació de l'espai públic, la millora de la connectivitat o la integració de l'espai. Les solucions constructives van en concordança amb les de les futures fases del projecte de pacificació del carrer Ample.

En paral·lel, l'Ajuntament tramita l'aprovació d'una segona fase de desenvolupament de l'eix central: l'aprovació del projecte de transformació del carrer Ample en zona de vianants i de reordenació de la plaça del Pintor Fortuny.

Aquest projecte suposarà un pas destacat en la definició de l'Eix Central, que ha de connectar l'actual estació de tren al passeig Mata amb la futura estació de Bellissens passant pel centre de la ciutat. L'objectiu es afavorir els itineraris a peu en un entorn de qualitat pensat per a les persones que integri solucions de gestió sostenible i proximitat als elements naturals i patrimonials i recursos tecnològics.

Educació viària

El curs 2019-2020 la Guàrdia Urbana va iniciar un cicle de xerrades als instituts per formar els joves sobre com circular de manera segura amb vehicles de mobilitat personal, una activitat que es va reprendre després del parèntesi de la pandèmia i les restriccions en matèria de seguretat. A partir de la tardor de 2021, aquesta oferta formativa s'ha ampliat a la ciutadania en general amb un cicle de xerrades als centres cívics centrades sobretot en l'ús del patinet elèctric. El curs 2021-2022 un total de 4.675 persones van participar en les diferents activitats programades, que tenen un doble vessant: teòric a les aules i pràctic a l'entorn dels centres escolars o del Parc Infantil de Trànsit.

'La Ganxeta', la bicicleta compartida de Reus

S'ha iniciat ja la implantació del sistema públic de bicicleta compartida, que començarà a funcionar aquest any amb 250 bicicletes mecàniques, 1.000 punts d'ancoratge i 21 estacions repartits per tota la ciutat. Les bicicletes són de tipus urbà, senzilles però robustes, i estan dissenyades especialment per a l'ús com a bicicletes compartides.



Impuls europeu Next Generation

La concessió de 4,7 milions d'euros provinents de l'instrument financer dels fons europeus Next Generation, dins del Pla de Recuperació, Transformació i Resiliència (PRTR) en el marc de la convocatòria del Ministeri de Transports, Mobilitat i Agenda Urbana per a la implantació de zones de baixes emissions i la transformació digital i sostenible del transport urbà, ha permès accelerar bona part d'aquests projectes de mobilitat, contemplats ja al Pla de Mobilitat Urbana Sostenible: el desplegament de les polítiques municipals per a la implantació de zones de baixes emissions, l'execució de plans de pacificació del trànsit, l'impuls de la xarxa de carrils bici, la conversió de vials en zones de vianants, i la implantació del projecte de bicicleta compartida.

L'Ajuntament de Reus ha rebut també un dels ajuts a ens locals per a actuacions de disseny i implantació de Zones de Baixes Emissions de la Direcció General de Qualitat Ambiental i Canvi Climàtic del Departament d'Acció Climàtica, Alimentació i Agenda Rural de la Generalitat de Catalunya per un import total de 133.684,93 €, i compta també amb una aportació de 679.529,14 € de la Diputació de Tarragona en el marc del PAM 2020-2023. El conjunt de les actuacions té un pressupost d'inversió de 6.572.338,93 €, amb una aportació municipal de 2,6 milions d'euros.

En bici

Les característiques de la ciutat, amb una orografia plana i el fet que la majoria de carrers, a excepció del centre, tenen una secció ampla, permeten impulsar l'ús de la bicicleta i dels vehicles de mobilitat personal (VPM) com a opció de mobilitat alternativa al cotxe.

Amb aquest objectiu s'ha anat concretant el desplegament de la xarxa de carrils bici, definint itineraris que donin continuïtat als desplaçaments i connectin diferents punts de la ciutat: amb carrils exclusius per a patinets i bicicletes, o compartits amb la resta de vehicles allà on no és possible es desdoblament.

Millora de l'accessibilitat

Avançar cap a una mobilitat sostenible passa per tenir en compte les necessitats i les expectatives de mobilitat de tota la població, i per integrar les diferents mirades sobre la ciutat de les persones que en són usuàries. En aquest àmbit s'ha fet un esforç per adaptar les parades de busos urbans a les persones amb necessitats visuals especials, eliminar el mobiliari urbà perillós, incorporar simbologia i pictografia viària per a persones amb discapacitat intel·lectual i TEA i senyalització amb llenguatge inclusiu universal o incloure la perspectiva de gènere i feminista.



Impuls a la regeneració urbana del barri del Carme



L'Ajuntament de Reus i la Generalitat de Catalunya han arribat a un acord, aquest 2023, per donar resposta a la històrica reivindicació veïnal del barri del Carme amb l'impuls de la regeneració urbana i la dotació amb nou habitatge protegit, aparcament públic i la construcció d'un Centre d'Atenció Primària al barri.

El conveni fixa els acords que l'Ajuntament, l'Institut Català del Sòl i el Servei Català de la Salut signaran en tres àmbits:

> **Regeneració urbana:** col·laboració entre l'Institut Català del Sòl i l'Ajuntament per al desenvolupament i execució del PAU 12 Passatge del carrer Closa de Freixa, PAU 13 Plaça del Bisbe Grau, PAU 14 Eixamplament del

carrer de Sant Benet i PAU 15 Prolongació del carrer de Sant Benet

> **Habitatge amb protecció oficial:** compromís entre l'Ajuntament i l'Institut Català del Sòl, amb la finalitat de promoure el desenvolupament d'habitatges amb protecció oficial de lloguer assequible.

> **Aparcament:** acord entre l'Ajuntament i l'Institut Català del Sòl per a la promoció i construcció d'un aparcament subterrani.

> **Centre d'Atenció Primària:** acord entre l'Ajuntament, l'Institut Català de Sòl i el CatSalut per a l'establiment d'un centre d'atenció primària al barri.

La dotació i promoció d'habitatge de l'àmbit serà:

> 21 habitatges amb protecció oficial programats en coordinació amb l'Agència de l'Habitatge de Catalunya, promoguts directament per l'Incasòl.

> 6 habitatges amb protecció oficial promoguts, directa o indirectament, per l'Institut Català del Sòl.

> 16 habitatges de renda lliure promoguts directament per l'Incasòl.

> 27 habitatges de renda lliure, promoguts indirectament per l'Incasòl.

Aparcament

El projecte de regeneració urbana permetrà la construcció de l'aparcament subterrani que pràcticament ocuparà tota la superfície de l'àmbit. La previsió és la construcció d'un pàrquing municipal d'una planta amb capacitat per a un centenar de vehicles.

27 habitatges de protecció oficial

43 habitatges de renda lliure

Centre d'Atenció Primària

Finalment, l'Ajuntament cedirà gratuïtament al CatSalut el sostre d'edificació de nova construcció que es destinarà al nou CAP. L'Institut Català del Sòl i el Servei Català de la Salut formalitzaran, en el termini màxim de tres mesos des de la data d'aprovació definitiva de la modificació del PGOU, el conveni on s'establirà la planificació i el procés constructiu del centre de salut. El finançament d'aquestes obres anirà a càrrec del CatSalut.



Projectes d'il·luminació

Aplicar criteris de paisatge urbà en el disseny de la il·luminació d'elements urbans: l'Ajuntament ha seguit aquesta premissa en l'execució de projectes com la renovació de la il·luminació en les fonts ornamentals de la plaça del Canal, de l'avinguda de Sant Jor-

di, de l'avinguda de Tarragona o la plaça del Nen de les Oques, així com de façanes d'equipaments amb valor patrimonial com les de les Riba, Pompeu Fabra i del Museu Salvador Vilaseca.



Projectes de manteniment de l'espai públic

Els successius plans d'inversions i la tasca de manteniment de les Brigades municipals han permès impulsar projectes de remodelació de l'espai públic que van des de la reforma viària a la millora dels parcs de la ciutat. Alguns exemples de projectes impulsats són:

> La reforma dels carrers de Miró, Santa Helena i Verge Maria, per donar continuïtat als treballs de reforma viària que en

els darrers anys s'han executat entre els carrers Ample i Prat de la Riba. Les obres han definit unes característiques dels vials semblants a les dels carrers de l'entorn reformats recentment, amb base de formigó, paviment asfàltic i llambordes a les bandes laterals.

> La segona fase de la reforma viària del Camí de Valls, al tram entre els carrers de Sant Llibori i de l'Albiol. L'obra ha donat més

importància a la circulació de vianants per sobre la mobilitat rodada, eixamplant les voreres, ara molt estretes.

> La millora de la plaça d'Antoni Correig i Massó, fruit d'una proposta dels Pressupostos Participatius 2019. L'obra ha buscat la remodelació de l'àrea de jocs per a infants amb la finalitat de revaloritzar i consolidar l'espai públic que utilitzen els veïns, per transformar-lo en un espai ac-

cessible i incliusiu per a persones amb diversitat funcional.

> La remodelació del parc de Federico Garcia Lorca, amb treballs de sanejament i renovació de les terres vegetals, plantació de plantes aromàtiques per l'ajuda de la lluita biològica, plantació de planta vivaç per renovar espais i diversificar amb noves espècies, renovació de la xarxa de reg, creació d'un camí amb

sauló, i recondicionament de les àrees de pas de sauló.

> Les obres d'urbanització d'una nova zona verda al carrer Miami, a tocar del passeig de Misericòrdia, dotant-la de les infraestructures necessàries i la instal·lació dels serveis de sanejament, electricitat per a l'enllumenat públic i reg de l'arbrat.

2,3 milions d'euros en plans directores de manteniment de la via pública

L'Ajuntament ha destinat 2,3 milions d'euros dels plans d'inversions 2019-2023 al desplegament dels plans directores de manteniment de la via pública. Les obres

són fruit del procés d'escolta de la ciutadania i de la planificació feta a l'inici del mandat amb els diferents plans d'asfaltat, de voreres i passos de vianants, de mobiliari urbà i jocs

infantils, d'enllumenat públic, de jardineria, i de fonts ornamentals i de boca.



Viles Florides

Reus va ser reconeguda l'octubre de 2022 amb el màxim premi del certamen Viles Florides, impulsat per la Confederació d'Horticultura Ornamental de Catalunya que reconeix els municipis pel seu treball de

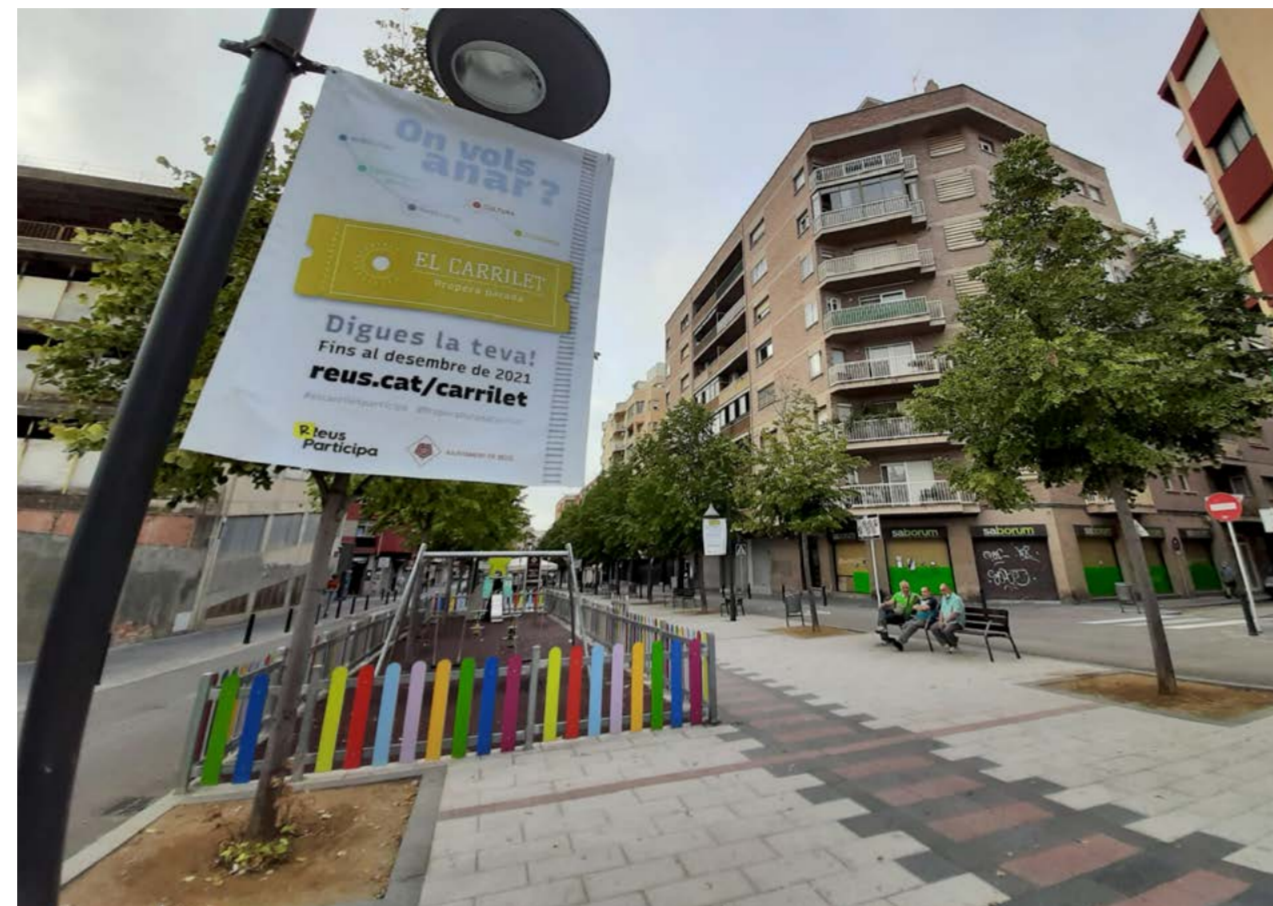
transformació dels espais públics a través de l'enjardinament i la millora dels espais verds. Reus va obtenir quatre flors d'honor. Reus ja havia aconseguit tres flors d'honor en edicions anterior per la

qualitat de l'enjardinament públic. Amb la quarta flor d'honor s'han reconegut les activitats de promoció cívica i turística del verd de la ciutat com l'Exposició Nacional de Roses del Centre de Lectura, el festival Roses de Reus que promou Reus Promoció o activitats com les Rutes Reus. El 2021 Reus ja va tenir una distinció específica pel Passeig Boca de la Mina, concretament la Menció a la Rehabilitació d'Espais Emblemàtics.

700.000 € invertits en millora de l'asfalt

700.000 € invertits en millora de voreres

Carrilet: en marxa la transformació urbanística de la zona sud de la ciutat



El projecte de transformació urbanística de l'entorn del Carrilet té com a objectius impulsar els canvis que permetin crear una nova centralitat al sud de la ciutat. Una nova àrea que converteixi el Carrilet en un nou pol d'atracció, que generi més activitat quotidiana a la zona i que faciliti més i millor connectivitat amb el seu entorn.

El projecte és un compromís recollit al Pla d'Acció Municipal 2019-2023, desenvolupat a partir d'una proposta inicial del Govern de Reus i fruit de la participació de la ciutadania.

El programa de necessitats funcionals recull les aportacions de la ciutadania expressades durant el procés participatiu. Entre altres,

els espais següents: de trobada, d'acollida, d'educació, de creació, d'atenció personalitzada, d'allotjament i de mobilitat.

Els criteris definits per a la urbanització han de millorar la connexió del centre amb el sud de la ciutat, ha de permetre la connexió transversal (est-oest) entre barris densos, i ha de millorar la connexió amb el parc de Mas Iglesias. A la vegada, ha d'incrementar el nombre de zones pacificades per a vianants, garantir la mobilitat rodada, integrar la bici i els VMP, amb el màxim de permeabilització possible de l'espai públic.

Donades les seves dimensions, el projecte es desenvoluparà en fases.

Una vegada definides les necessitats i els criteris, l'Ajuntament de Reus ha adjudicat el contracte de serveis d'arquitectura per a la redacció dels projectes relatius a la reordenació urbana i de nous equipaments.

L'adjudicatari s'ha escollit a partir d'un concurs de projectes, amb un jurat d'experts, en part designats pel Col·legi d'Arquitectes de Catalunya. L'import del contracte és de 970.000 euros i inclou la redacció de l'avantprojecte (de tot l'àmbit), redacció del projecte bàsic (de la fase 1), redacció del projecte executiu (de la fase 1), i la direcció de l'obra (de la fase 1).



Un nou mercat a l'avinguda del Carrilet

Mentre el projecte de transformació urbanística fa el seu curs, el nou Mercat del Carrilet avança amb la contractació per a la redacció dels projectes bàsic i executiu del nou mercat. Es tracta d'un immoble de 1.900 m² ubicat a l'avinguda del Carrilet número 20, que Reus Mobilitat i Serveis, d'acord amb l'Ajuntament de Reus, va adquirir per implantar-hi l'equipament.

Aquest procés compta amb la col·laboració de l'Institut Municipal de Mercats de Barcelona, que ja va realitzar un estudi comercial del Mercat del Carrilet.

El projecte del nou mercat permetrà donar resposta a les necessitats d'un espai de venda de producte fresc a l'entorn del barri. Aquest és un projecte que potenciarà el comerç de proximitat i dinamitzarà econòmicament i socialment aquesta zona de la ciutat.

El procés participatiu avala el projecte de transformació urbanística

L'Ajuntament de Reus va iniciar el setembre de 2022 un procés participatiu per detectar necessitats, fer propostes, generar diàleg i debatre a l'entorn del projecte de transformació urbanística de l'àrea del Carrilet. De les 4.908 aportacions ciutadanes, el 60% van ser propostes de com s'ha de fer el projecte de transformació. El 40% van fer referència a la diagnosi de com veuen la zona del Carrilet actualment.

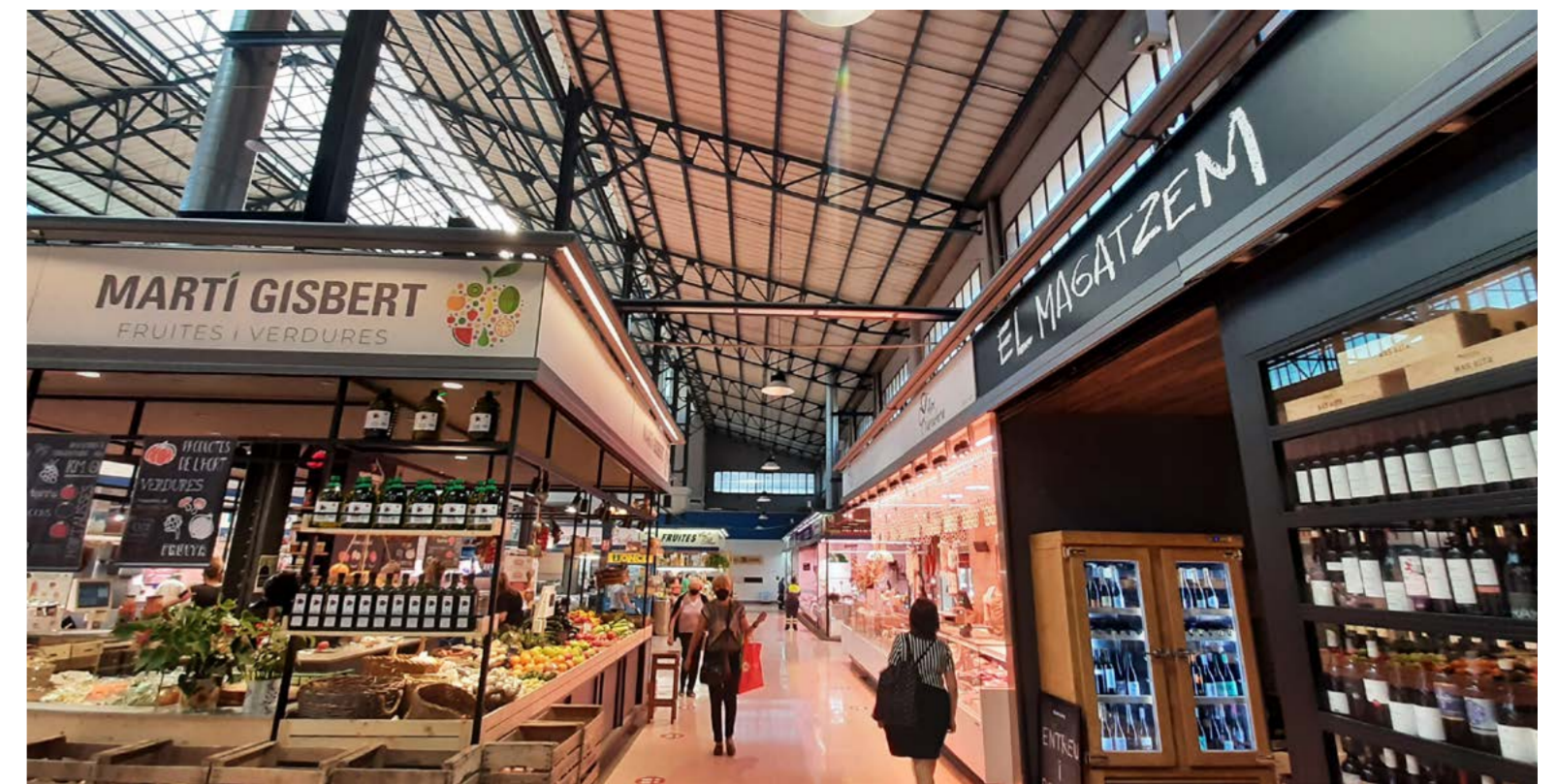
El procés va detectar una coincidència entre els usos proposats per la ciutadania i la proposta del Govern, es va valorar que la transformació urbana ha de ser un mixt entre intervenció en nova edificació i en l'espai públic, i es va confirmar una demanda de nous equipaments a la zona.



Primer pas: reforma dels carrers Canal, Ramis i Tetuan

La transformació de l'entorn del Carrilet s'ha iniciat amb la remodelació dels carrers de Canal, de Ramis i de Tetuan. En la línia dels projectes que s'estan desenvolupant en altres punts de la ciutat, la remodelació viària aposta per fomentar la mobilitat a peu.

La imatge dels nous vials s'ha dissenyat per donar una major comoditat al vianant, augmentant l'amplada de voreres i canalitzant el trànsit, de forma que s'elimina superfície d'aparcament, ja que es disposa d'aparcaments subterranis propers. La solució adoptada és a dos nivells, amb calçada i voreres diferenciades. Es manté el sentit de circulació existent.



Mercat Central Canvi d'horaris i ampliació

El Mercat Central va fer un salt important amb l'ampliació dels horaris i l'estrena de dues zones de degustació a partir d'octubre de 2021, derivat de la millora de la situació de crisi sanitària per tal d'atreure nous

clients i aprofitar la franja del migdia per oferir una oferta gastronòmica de proximitat.

El nou horari de dilluns, dimarts, dimecres i dissabte de 8.00 a 15.30 h i dijous i

divendres tot el dia de 8.00 a 20.00 h, fa possible menjar al mateix mercat i s'adapta als horaris d'una gran part de la població que per motius d'horari tenia difícil anar a comprar al mercat.



Ara obrim cada migdia i dijous i divendres tot el dia

8.00 h
15.30 h
Dilluns · Dimarts
Dimecres · Dissabte

8.00 h
20.00 h
Dijous
Divendres

Gastromercat: nous espais de restauració i degustació

El projecte del Gastromercat avança. El procés de licitació ja s'ha engegat, de manera que en els propers mesos es podrà desenvolupar aquesta inversió que dotarà el Mercat de nous espais de restauració i degustació, concentrats a la zona davantera de l'edifici.

Juliol de 2020

Reordenació dels mercats ambulants dels Marxants a l'entorn del Mercat Central i del Mercat del Carrilet.

Gener de 2021

Integració del Mercat d'Antiquaris, Brocanters i Col·leccionistes als Mercats de Reus.

Represa de les activitats culturals i socials als mercats

Principals inversions

Transformació viària

- 1- Pont barri Gaudí
- 2- Eix Central: passeig Mata (avantprojecte)
- 3- Eix Central: plaça del Víctor
- 4- Eix Central: carrer Ample i Pintor Fortuny (projecte)
- 5- Carrers Miró i Santa Helena
- 6- Raval de Santa Anna i Salvador Espriu
- 7- Camí de Valls
- 8- Carrers Canal, Ramis i Tetuan
- 9- Carrer Miami
- 10- Camí de la Pedra Estela
- 11- Barranc del Pedret
- 12- Millora urbanització Av Josep Laporte

Mobilitat

- 13/ 14- Carrils bici
- 15- Rotonda Mas Carpa
- 16- Magatzem bici compartida
- 17- Reforma parc de Trànsit

Transformació Urbana

- 18- Àmbit del Carme (projecte)
- 19- Hispània (projecte)
- 20- Àmbit del Carrilet (projecte)

Parcs

- 21- Parc del Lliscament
- 22- Boca de la Mina
- 23- Plaça Anton Borrell (projecte)
- 24- Parc Famílies
- 25- Parc Garcia Lorca
- 26- Roserar (projecte)
- 27- Parc Juli Garola (projecte)
- 28- Plaça Antoni Correig i Massó
- 29- V Verda-Barranc Abeurada
- 30- Bassa Nova (projecte)

Equipaments

- 31- Centre Cívic Gregal
- 32- Nau Protecció Civil
- 33- Pavelló Molinet (projecte)
- 34- Facultat Medicina (projecte)
- 35- Centre Social El Roser
- 36- Mas Totosaus
- 37- Museu Història (projecte)
- 38- Polílleuger Marià Fortuny (projecte)
- 39- Polílleuger Joan Rebull
- 40- Polílleuger Cèlia Artiga
- 41- Jardí educatiu EBM Marfull
- 42- Jardí educatiu EBM Margalló
- 43- Jardí educatiu EBM L'Olivera
- 44- Jardí educatiu EBM La Ginesta
- 45- Jardí educatiu EBM Montsant
- 46- Gastromercat (projecte)
- 47- Bioempreses (projecte)
- 48- Laboratori d'aprenentatge a l'ETAP
- 49- Millores a La Palma

Instal·lacions

- 50- Laberint parc de Sant Jordi
- 51- Parc cal·listènia Mas Iglèsias
- 52- Parc cal·listènia plaça Ganxets
- 53- Parc cal·listènia parc del Lliscament
- 54- Parc cal·listènia Mas Carandell
- 55- Pèrgola petanca barri Gaudí
- 56- Recuperació font av. Tarragona-Redessa

Infraestructures

- 57- Parades bus interurbà Oques
- 58- Estació Bellissens (projecte)
- 59- Planta solar Depuradora

- Carrils compartits
- Desplegament de nous carrils bici

Mapa d'inversions Reus, 2019-2023 83 milions d'euros

Trobareu informació més detallada i més àmplia accedint a aquest espai de Reus.cat.



Parc del Lliscament

Un nou espai a l'aire lliure per a la pràctica esportiva

Reus ha guanyat un nou parc esportiu urbà a la zona oest de la ciutat amb el parc del Lliscament, amb una superfície de 13.013 m² i amb tres zones per a la pràctica esportiva: el nou skatepark, el parc de cal·listènia i l'àrea de petanca. El projecte urbanístic del nou parc també ha inclòs la naturalització de la zona verda de l'entorn i l'habilitació de noves zones d'estada, generant un lloc de trobada entre la ciutadana i la natura.

13.013 m²

de superfície

El parc esportiu es concep com un nucli d'activitat física que actua de punt de trobada intergeneracional. El disseny ha prioritzat la integració paisatgística, amb elements amb poc impacte visual. Consta d'elements per a diferents tipologies i nivells de dificultat pròpies per a *skaters*, patinadors en línia, *bikers*, i *scooter riders*: un gran bowl central, una mini bowl per iniciació i zones de patinatge de carrer.



Un espai d'alt valor ecològic i natural

Al parc del Lliscament s'ha recuperat la vegetació de bosc de ribera, característica del paisatge de la zona. Es pot distingir especialment en els arbres i les espècies arbustives que hi podem trobar: pollancre, àlbers, alzines, lledoners, roure, etc.

Hi ha dues zones de gespa: una per a les zones de descans i pràctica de salut, i una altra per als espais perimetrals. Totes dues tenen una baixa necessitat d'aigua.

El parc és un espai d'alt valor ecològic perquè és també un refugi per a moixons i insectes pol·linitzadors.

Per a l'abastiment d'aigua de reg, a la zona d'*skate* s'ha instal·lat un dipòsit que recull l'aigua de pluja. S'ha recuperat també el



sistema de mines subterrànies de l'antic minat del barri Fortuny, en el marc d'una actuació d'Aigües de Reus que forma part d'un projecte més ampli que ha permès recuperar ja altres antigues mines, com la d'Almóster, al passeig de la Boca de la Mina, que es destina al reg del Parc de les Olors i del Jardí Agrari del Camp.

Aprofitar l'aigua de mina és una bona manera de gestionar d'una manera sostenible els recursos hídrics de la ciutat i contribuir així al compliment dels Objectius de Desenvolupament Sostenible (ODS) de l'ONU per al 2030.

Pla Estratègic de Zones Verdes

L'Ajuntament de Reus disposa de l'Avanç del Pla estratègic de zones verdes de Reus, el document amb el qual avança en l'objectiu de planificar de manera estratègica la gestió de les zones verdes de la ciutat; i avançar en la transformació sostenible i fer front als reptes de l'emergència climàtica.

El document, finançat a través del Pla per a la Reactivació Econòmica i Social de Reus, suposa el punt de partida per posar en el primer del pla del planejament urbà la infraestructura verda i la

infraestructura vinculada als recursos hídrics, i posar-les així en valor com a xarxa ambiental que integri la ciutat i l'espai públic amb l'entorn rural i natural.

Per fer-ho, l'avanç inclou una avaluació diagnòstica prèvia de l'estat de les zones verdes a Reus i les possibilitats de creixement; i fixa indicadors per avaluar la gestió actual i futura de les zones verdes.

En l'escenari actual, Reus té uns 747.000m² de zones verdes, xifra que suposa 6,92m²/

habitant. L'Avanç del Pla Estratègic de Zones Verdes preveu un escenari potencial amb el qual la ciutat podria tenir 1,8 milions de m² de zones verdes; 16,71m²/habitant; molt per sobre dels 10-15m²/habitant que recomana l'OMS. Aquest escenari potencial contempla les zones verdes qualificades com a sistemes d'espais lliures al planejament vigent no executades; i el seu desenvolupament depèn principalment dels propietaris privats dels terrenys.



Parc per a famílies

Un projecte nascut dels pressupostos participatius

A partir d'un dels projectes més votats en l'edició dels Pressupostos Participatius 2018, l'Ajuntament ha construït el Parc de les Famílies. Les obres realitzades han permès condicionar la zona verda prèvia per poder ser utilitzada amb aquesta finalitat, i implementar activitats esportives i de lleure que facin d'aquesta zona un espai apte i valorat per a la ciutadania. El nou parc es troba al sud del polígon industrial Agro Reus, al llarg del carrer Ignasi Iglesias i a la confluència amb el carrer de Rovira i Virgili.

El parc s'ha inaugurat una vegada executada la primera fase del projecte. S'ha instal·lat mobiliari urbà com taules de picnic, jocs infantils, una font, papereres, bancs, dues taules de ping-pong i una cistella de bàsquet; i s'han pavimentat diversos circuits per circular en bicicleta, patins o patinets. Les obres també han previst la preinstal·lació de les xarxes de reg i d'enllumenat, així com la instal·lació de sanejament.

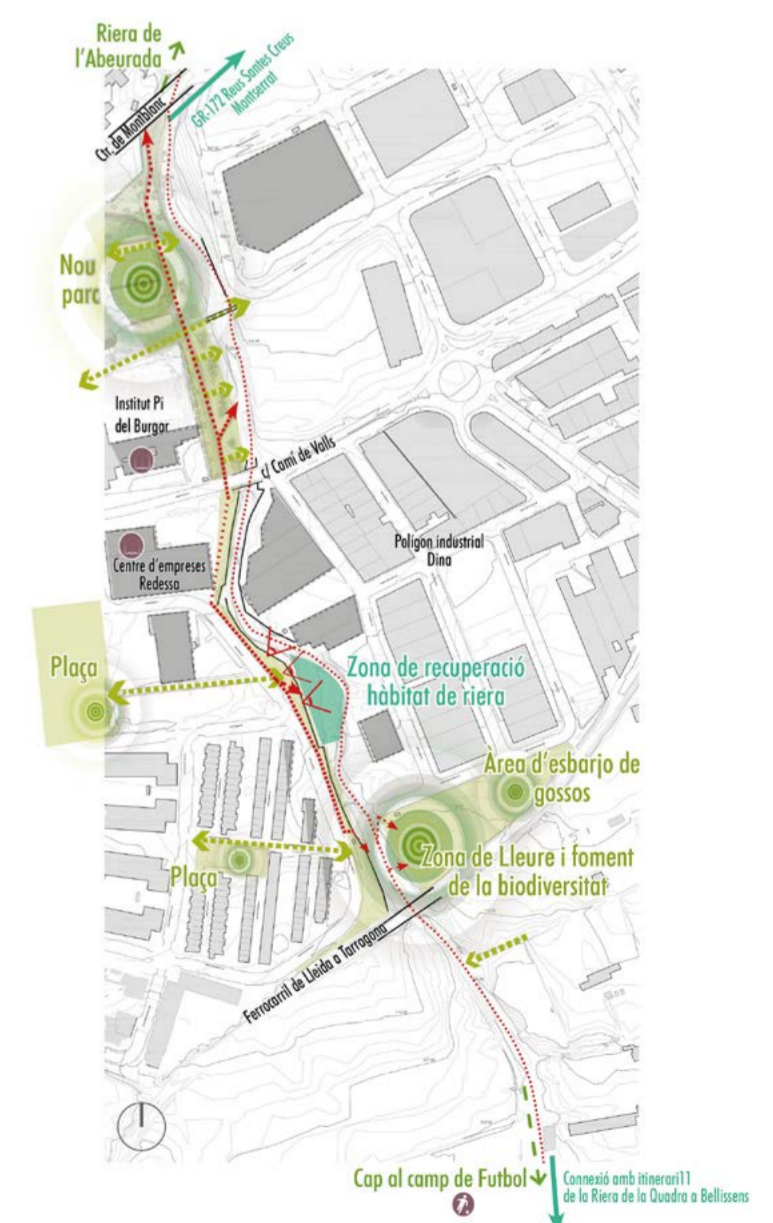


Recuperació de la riera de l'Abeurada

El projecte d'urbanització i paisatge de la riera de l'Abeurada s'emmarca en el Pla d'Acció de la V Verda, que aplega un conjunt d'actuacions sobre les rieres del municipi per recuperar-les com a eixos d'infraestructura verda per a ús ciutadà.

L'actuació, que estarà llesta aquest estiu, es desenvolupa als terrenys ubicats a banda i banda de la riera de l'Abeurada entre el camí de Valls i la línia del ferrocarril. L'objectiu és millorar i donar continuïtat als recorreguts de salut, de lleure i de natura per la riera, crear zones de recuperació de l'hàbitat característic, acostar informació sobre el patrimoni natural que acull, i connectar la riera a l'entorn urbà com a espai verd d'ús ciutadà amb la creació d'espais d'estada i lleure.

L'actuació compta amb un ajut de 120.000 € a càrrec de l'instrument financer del fons Next Generation UE, en el marc del Pla de Recuperació, Transformació i Resiliència, i d'acord amb la convocatòria del Ministeri de Sanitat amb la Federació Espanyola de Municipios y Provincias i la Red Espanyola de Ciudades Saludables.



Reus té 747.000m² de zones verdes, amb una mitjana de 6,92m²/habitant.

Boca de la Mina: un espai de trobada amb l'entorn natural

L'actuació al passeig de la Boca de la Mina ha tingut com a objectiu condicionar i dignificar un espai de gran valor natural, patrimonial i sentimental de la ciutat, i fer-lo accessible a tothom.

Les actuacions es van dur a terme en dues fases: la primera, centrada en la intervenció al passeig, va finalitzar el juliol de 2021; la segona, que va permetre enllestir els nous espais del Jardí Agrari del Camp i el Parc de les Olors, va acabar el maig de 2022.

L'actuació al passeig de la Boca de la Mina es va incloure al programa FEDER 2017-2020, amb l'objectiu del creixement intel·ligent, sostenible i integrador del territori, i va comptar amb un pressupost de 3,1 M€, finançats a parts iguals entre l'Ajuntament de Reus i la Generalitat de Catalunya a través del Fons Europeu de Desenvolupament Regional (FEDER) de la Unió Europea.



El passeig

L'actuació al passeig es va centrar en el condicionament de tot el recorregut mantenint el caràcter natural de l'espai i donant resposta a 4 grans objectius: resoldre els problemes de drenatge, millorar la il·luminació i la seguretat, recuperar els elements de valor històric, i garantir l'accessibilitat. La definició d'un corredor preferent per a vianants amb paviment de maó tradicional, la creació d'un espai de benvinguda per l'accés des de l'avinguda del Comerç, la creació de la plaça de M. Àngels Ollé i el pla d'arbrat i jardineria, que preserva el protagonisme dels plataners en convivència amb noves àrees d'enjardinament, són algunes de les actuacions més destacades. Així mateix, al llarg del recorregut s'han senyalitzat els diferents punts d'interès amb plafons informatius des d'on es pot accedir a informació complementària.



Activitats per a tothom

A partir de la inauguració del passeig, es va iniciar la programació d'activitats, inclosa també en el projecte global d'intervenció. Així, es van editar guies didàctiques de descoberta dels valors culturals i naturals adreçades a escolars i estudiants de diferents nivells, es va activar una app especialment adreçada a públics familiars, i es van establir diferents rutes saludables dins de l'oferta de Rutes Reus amb recorreguts per fer a peu, corrent o en BTT. A partir de l'octubre de 2021 es va organitzar un

cicle de visites dramatitzades: la ruta cultural, al voltant del personatge de la venedora d'anissos, i la ruta de l'aigua, una proposta de descoberta sensorial adreçada a públics diversos.

D'ençà de l'obertura del passeig, moltes entitats, escoles i col·lectius organitzen també les seves pròpies activitats al voltant d'aquest espai emblemàtic que la ciutat ha recuperat.

El Jardí Agrari del Camp

Amb 7.709 m² de superfície, el Jardí Agrari del Camp és un espai educatiu que vol ser referència per a les activitats de coneixement del medi natural i vinculades a l'horticultura. Inclou també l'espai destinat a acollida de visitants que dona suport a les activitats programades al passeig. Es configura a partir de dos camins: el camí dels fruiters, paral·lel al passeig, amb 17 línies de plantacions d'arbres fruiters, i el camí dels horts, a la zona d'hortos educatius, paral·lel a l'avinguda Saragossa.

El Parc de les Olors

Amb una superfície de 10.687m², s'estructura al voltant de tres camins aromàtics connectats entre si amb franges de paviment ceràmic. Al final de cada camí hi ha una petita zona d'estada. S'hi han plantat arbustives i herbàcies autòctones o al·lòctones, majoritàriament amb fulles aromàtiques i colors de floració intensos, que potencien la biodiversitat i estan adaptades a situacions de ple sol. El parc forma part de la Xarxa de Parcs de les Olors de Catalunya, una associació que integra espais naturals visitables que ofereixen activitats relacionades amb les plantes aromàtiques i medicinals.



Benestar animal

L'Ajuntament porta a terme campanyes periòdiques de comunicació per millorar el benestar animal, evitar l'abandonament i fomentar l'adopció i el xipatge d'animals de companyia.

L'agost de 2020 es va posar en marxa la nova web de benestar animal, que promou l'adopció de gossos i gats amb fitxes actualitzades d'animals que es poden adoptar. Aquesta web també recull tota la informació relativa a normativa, tinença responsable i zones d'esbarjo i correccans a la ciutat.

Programa d'Educació Ambiental

El Programa municipal d'Educació Ambiental Reus 2030 és l'eina que es posa a disposició dels centres educatius de la ciutat per avançar plegats en la millora de cinc objectius vinculats als Objectius de Desenvolupament Sostenible (ODS) de les Nacions Unides, tot fent-ne protagonistes l'alumnat de cada centre.

El programa ofereix activitats educatives i assessorament personalitzat perquè les comunitats educatives siguin un motor de canvi pel planeta. Té tres eixos:

- > Programa de millora contínua Escoles 2030.
- > Activitats de descoberta de la biodiversitat i l'entorn natural de Reus.
- > Celebració de jornades ambientals.

El curs 22-23 es va reforçar el programa amb la incorporació de noves jornades ambientals.

Estació de tren Reus-Bellissens: compromís, calendari i execució

L'Ajuntament cedeix els terrenys per a la futura estació i s'encarrega del projecte i l'obra del pas urbà.

Inclusa en les actuacions prioritàries del Pla de Rodalies de Catalunya 2020-2030 i amb una inversió prevista d'11 milions d'euros, l'Estació de tren Reus-Bellissens serà realitat l'any 2025, do-

narà servei a una mitjana de 1.400 persones usuàries al dia i integrarà respostes a noves modalitats de transport, des de la bicicleta al *carsharing*. Serà una estació moderna, funcional, plantejada des de criteris de gestió sostenible i que contribuirà al desenvolupament natural de la zona sud de la ciutat, una àrea amb un gran potencial de creixement urbanístic i que inclou

l'entorn científic i tecnològic que defineixen l'Hospital, la Universitat i el Tecnoparc.

Reus-Bellissens també comptarà amb un pas urbà integrat i dissenyat amb criteris de mobilitat sostenible per donar continuïtat als recorreguts de vianants a banda i banda de les vies del tren en el marc del gran Eix Central que s'està

definint de nord a sud, donant més permeabilitat al que serà una nova ciutat.

És un exemple de la bona col·laboració entre administracions. L'Ajuntament de Reus ha reivindicat l'estació, l'ha defensat i ha treballat junt amb la Generalitat en coordinació amb Adif i el Ministeri per arribar on som avui.

2 milions d'euros, inversió per part de l'ajuntament

1.400 usuaris cada dia

2025 any previst per a la posada en servei de l'estació



Vehicle elèctric

Reus compta amb una de les infraestructures de recàrrega per a vehicles elèctrics més potents de Catalunya. La xarxa ofereix 14 estacions, i pot donar servei simultani a 32 vehicles. 8 estan ubicades en aparcaments municipals i 6 a la via pública, en superfície.

L'Ajuntament de Reus incentiva la mobilitat elèctrica amb diverses mesures com ara l'aplicació d'avantatges i bonificacions fiscals. Els vehicles elèctrics aparcuen amb un descompte del 50% als pàrquings municipals. També promou altres accions de suport:



Carsharing corporatiu

La flota municipal de vehicles elèctrics està dotada d'un sistema intel·ligent de *carsharing* (cotxe compartit). Amb aquest sistema de gestió smart i sostenible, l'Ajuntament pretén assolir un doble objectiu: reduir les emissions de gasos contaminants i incrementar el temps d'ús dels vehicles municipals.

Velèctric

Velèctric és la fira anual, impulsada per l'Ajuntament de Reus amb els concessionaris de cotxes i altres empreses vinculades a la mobilitat, per acostar a la ciutadania els vehicles elèctrics i híbrids. La mostra té lloc a la plaça de la Llibertat, durant la primavera.

Velèctric és un gran aparador de vehicles, bicicletes, patinets elèctrics i altres vehicles que permeten circular amb energies alternatives al carburant fòssil i que no emeten gasos contaminants ni sorolls.

L'Aeroport i l'Estació Central

L'Ajuntament de Reus forma part de les Taules Estratègiques de l'Aeroport, des d'on reivindica la importància de potenciar-lo i donar-li el pes que es mereix, amb l'objectiu que estigui estabilitzat i equilibrat, també en relació als altres aeroports catalans (Girona i Barcelona), i de connectar-lo amb l'alta velocitat. En aquest sentit, des de l'Ajuntament s'ha treballat intensament, també amb la Comissió Municipal d'Infraestructures i amb la Cambra de Comerç de Reus, perquè l'estació intermodal-central prengui forma definitivament. Així, el Ministeri ha reafirmat la posició de l'Estació Central de Vila-seca – Aeroport de Reus, i al proper Document de Regulació Aeroportuària (DORA) hi constarà la connexió de l'alta velocitat amb l'aeroport. Mentre, continua avançant el projecte de Tramvia del Camp.

Nou concepte de bus a demanda: "Bus x tu"

Aquest 2023 Reus Transport ha posat en marxa un nou servei de bus a demanda per millorar la cobertura de transport públic a la zona nord de la ciutat. És el "Bus x tu" i funcionarà a través d'una aplicació que permetrà a l'usuari sol·licitar el bus i saber en temps real quan falta perquè arribi a la seva parada.

Serà un servei de dilluns a divendres, amb un vehicle de 25 pla-

ces que cobrirà una part del barri Gaudí, la urbanització El Pinar i la zona del Cementiri. A més, es preveu que millori el servei que actualment es presta a la urbanització Sant Joan. El nou servei serà sota demanda i flexible.

D'altra banda, Reus Transport ha completat la renovació de la flota amb la posada en servei dels 3 últims busos nous.



Entra en funcionament la parada de busos interurbans Reus Centre

El juliol de 2021 s'estrena la nova parada de bus interurbà de Reus, anomenada Reus Centre (Pas-seig), que està situada davant de la Biblioteca Xavier Amorós. El nou emplaçament ha comportat el trasllat de parades dels autobusos interurbans de la plaça del Nen de les Oques amb l'objectiu de descongestionar la plaça per oferir un millor servei als usuaris, i afavorir, alhora, la mobilitat del trànsit.

10 anys d'aparcaments municipals a 4 euros:

El desembre de 2013, la xarxa municipal d'aparcaments estrenava tarifes amb una novetat inèdita: una rebaixa del 50%, passant de 8 euros per aparcar tot el dia als 4 euros. Aquest 2023 es compleixen 10 anys amb el mateix preu. La mesura bonifica l'ús dels aparcaments per millorar la mobilitat a la ciutat, amb la conducció dels vehicles directament als pàrquings, evitant la recerca d'aparcament en superfície i descongestionant de trànsit la via pública.

Des de fa 10 anys, a Reus és més barat aparcar tot el dia a qualsevol dels pàrquings municipals de la ciutat que fer-ho en qualsevol àrea de zona blava en superfície.

Des de l'estrena del màxim diari a 4 euros, més de 10 milions d'usuaris han aparcat a qualsevol dels pàrquings integrats a la xarxa.

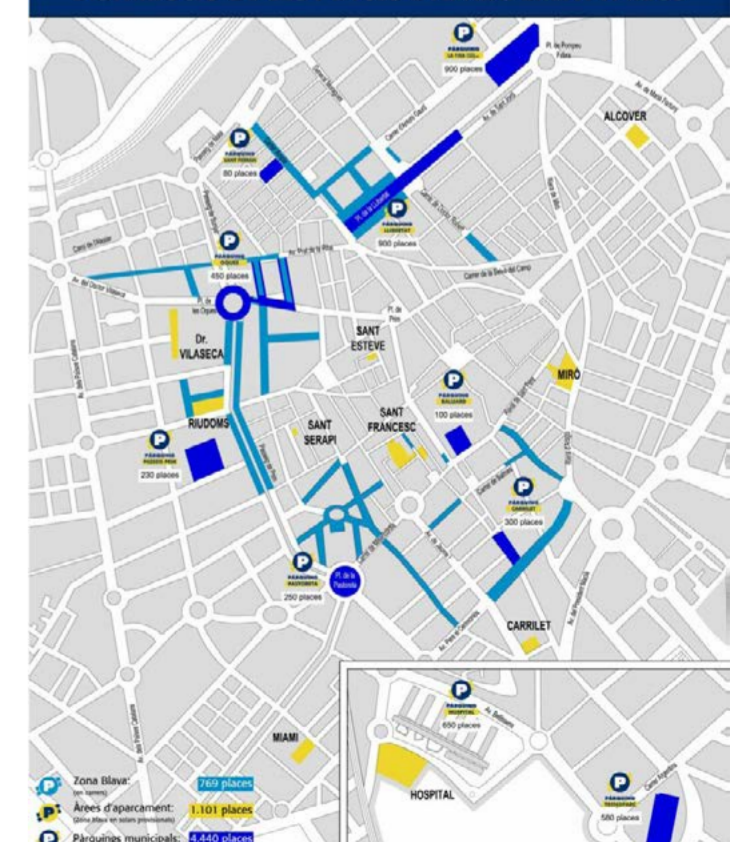
Reus Mobilitat i Serveis gestiona 4.440 places, distribuïdes en 10 aparcaments. La xifra ja incorpora les places dels pàrquings Hospital i Tecnoparc, que durant aquest mandat han passat a ser gestionats per l'empresa municipal.

4.400 places d'aparcament públic

10 aparcaments municipals



DISTRIBUCIÓ DE LES PLACES D'APARCAMENT A REUS



VIA P: entrar i sortir del pàrquing sense tiquet ni cues

El desembre de 2021 Reus Mobilitat i Serveis va posar en marxa Via P, un nou sistema per entrar i sortir dels pàrquings municipals sense tiquet ni cues al caixer, a través de la lectura de matrícula. El servei permet aparcar a qualsevol dels 10 aparcaments de

la xarxa municipal de manera fàcil, àgil i pràctica.

Durant el primer any de funcionament, Via P ja compta amb més de 25.000 usuaris registrats que han activat més de 30.000 vehicles (un mateix usuari o empresa pot activar més d'una matrícula).

25.000 usuaris Via P

30.000 vehicles activats

L'Ajuntament de Reus va posar en marxa la tardor del 2021 el nou servei de recollida de residus i neteja viària, que ha permès millorar les prestacions actuals amb un servei més eficient i flexible, més proper a la ciutadania, i adaptat a les característiques de cada barri de la ciutat. Es tracta del contracte més gran de l'Ajuntament de Reus i que planteja un servei adaptable als canvis durant els 10 anys de vigència, prioritzant el mínim impacte ambiental, gràcies a un parc mòbil i una maquinària més sostenibles i a l'adopció de tecnologies més netes.

Nou servei de recollida de residus i neteja viària

El nou servei, una vegada finalitzat el procés de licitació corresponent, es va adjudicar a la La UTE Reus Net, formada per Valoriza Servicios Medioambientales SA i José Antonio Romero Polo SAU.

Els pilars estratègics són:

- > Millora de la qualitat ambiental
- > Gestió eficient del servei
- > Inclusió de polítiques socials



Servei de neteja: major eficiència i increment de recorreguts

El nou contracte ha millorat el servei de neteja amb un nou dimensionament, i nous tractaments i elements tecnològics que han permès potenciar el servei, la qualitat i el control. Els serveis de neteja viària es divideixen en quatre grups de tractament: neteja bàsica, neteja complemen-



Més contenidors per fomentar la recollida selectiva

El nou servei de recollida de residus persegueix l'objectiu d'incrementar la recollida selectiva simplificant models i sistemes de recollida i adaptant-los a les realitats urbanístiques i socio-econòmiques.

Des de la seva posada en funcionament hi ha 2.219 nous contenidors, entre els quals s'ha incrementat el nombre de contenidors de selectiva i s'ha reduït els de resta. També s'han augmentat les rutes i s'ha iniciat una prova pilot de recollida porta a porta.

D'altra banda, l'Ajuntament de Reus ha dut a terme campanyes de sensibilització ambiental amb educadors a peu de carrer per fomentar la implicació de la ciutadania en la recollida selectiva.

22

vehicles de recollida



73

vehicles de neteja



2.219

contenidors a tota la ciutat

Entre les diferents millores que s'han aplicat, ha augmentat la mecanització mitjançant l'escombradora mecànica de voreres i s'ha assolit una major eficiència dels tractaments amb aigua, a més de reforçar els recursos destinats a la neteja de taques i graffits.

També s'ha integrat un sistema capdavanter de geolocalització de tots els serveis amb sensors d'activitat.

Comissaria mòbil de proximitat i unitat de proximitat



Nova seu per als voluntaris de Protecció Civil

L'Associació de Voluntaris de Protecció Civil de Reus ha estat treballant fa poc la nova seu en una nau del camí de Riudoms cedida per l'Ajuntament. Les limitacions d'espai de la ubicació anterior, al carrer de Sant Carles i Sant Josep, han motivat el trasllat, que s'ha fet efectiu un cop enllestides les obres de remodelació, el detall de les quals s'ha definit a partir de les necessitats expressades per la pròpia associació. En una segona fase és previst completar la intervenció pel que fa a equipament interior i ampliació d'alguns espais de treball.

Els voluntaris de Protecció Civil estan preparats per actuar en casos de grans esdeveniments, accidents, incendis i simulacres, i tenen un paper reservat en els plans d'emergència municipals d'acord amb el conveni que es va signar el 2020 i que té una vigència de quatre anys.

L'Associació ha demostrat en els darrers anys una voluntat de formació continuada i de millora del servei que presta, i que s'ha traduït en un procés de transformació, professionalització.



Pla Local de Seguretat

La Junta Local de Seguretat de Reus va aprovar el 19 d'octubre de 2022 el Pla Local de Seguretat Reus 2023-2026, l'instrument per a la gestió global, transversal i coordinada de les polítiques públiques de seguretat urbana a la ciutat durant els propers quatre anys, tot situant la demanda ciutadana al centre de la seva estratègia. El pla estableix les línies de treball per desenvolupar les estratègies municipals en matèria de seguretat pública a partir de quatre àmbits de treball: seguretat ciutadana; seguretat del trànsit; esports i espectacles; i emergències i protecció civil.

DUPROCIM

El ple de l'Ajuntament de Reus va aprovar el 19 de juny de 2020 el Document Únic de Protecció Civil Municipal (DUPROCIM), el document que estableix el marc orgànic i funcional previst a Reus, amb l'objectiu de prevenir i controlar els riscos sobre les persones i els béns i donar resposta adequada a les possibles situacions d'emergència. La funció del document és determinar la planificació de la protecció civil municipal, tenint en compte tots els riscos que afecten Reus.



La Guàrdia Urbana ha posat en marxa una comissaria mòbil de proximitat, una nova aposta de la política de proximitat que busca estendre al conjunt de la ciutat els serveis de les set comissaries externes de proximitat amb local propi: recollida de denúncies i d'informació i ser punt de referència, on la ciutadania, quan se li planteja un problema o dubte, pugui recórrer a l'assessorament policial de manera més accessible i ràpida que en una comissaria convencional. D'altra banda, l'any 2022, la Guàrdia Urbana es va dotar d'una unitat específica de proximitat per apropar el servei policial al màxim possible a la ciutadania i comerciants.

Augment de la plantilla

La plantilla de la Guàrdia Urbana ha passat de 145 efectius el 2019 a 161 actuals. Durant aquests anys, l'Ajuntament ha convocat 41 places de nous agents, i aquest 2023 hi ha prevista la convocatòria de 10 places més.

La Guàrdia Urbana compta amb un total de 161 agents

Lluita contra l'incivisme

Campanya: oci nocturn de qualitat

Aquest mandat s'ha posat en marxa una campanya per impulsar un oci nocturn de qualitat a Reus, fruit de les trobades mantingudes amb empresaris del sector. La campanya busca prevenir i reprobador les conductes incíviques a l'entorn de l'oci nocturn amb dues línies d'acció: el seguiment, control i denúncia dels fets incívics, i la divulgació i conscienciació.

Pressió als propietaris incívics de gossos

La Guàrdia Urbana ha mantingut la pressió contra el propietari incívics de gossos que no compleixen amb l'ordenança de Civisme i no recullen els excrements o no recullen les miccions dels animals. La brutícia als carrers i places per no recollir els excrements dels gossos és un dels temes que genera més queixes veïnals pel que fa a la via pública. Entre 2020 i 2022, la Guàrdia Urbana ha aixecat 276 actes per no recollir els excrements dels animals i 51 actes per no remullar les miccions.



La Hispània

Habitatge social, pàrquing, equipament i espai públic

El projecte de La Hispània inclou habitatge social, aparcament municipal, equipament i espai públic. La transformació urbana de la zona ara ocupada per l'aparcament en zona blava Riera es defineix a partir de quatre idees principals: aposta clara pels usos cívics; permeabilitat de la trama urbana; dotació de noves places d'aparcament; i promoció d'habitatges amb protecció pública.

El projecte executiu de l'edifici d'habitatges preveu la creació de més de 8.100m² d'habitatge, dels quals 7.700 estan destinats a habitatge protegit i la resta, 400 m², seran per a habitatge lliure. Això equival a 60 habitatges HPO (48 gestionats per l'Ajuntament, a través de REDESSA i 12 de gestió privada) i 3 habitatges de renda lliure.

El projecte preveu 1.100m² d'equipament, en un espai lluminós i polivalent amb accés des de la plaça, la riera d'Aragó i el carrer

de Josep M. Arnavat i Vilaró. Els usos del nou equipament encara estan per definir.

L'aparcament subterrani Riera tindrà 340 places distribuïdes en tres plantes. L'equipament es projecta totalment independent dels habitatges de les plantes superiors, tant en funcionament, horaris, gestió i instal·lacions. L'entrada i sortida de vehicles es fa a través d'una rampa de doble carril situada a la riera d'Aragó.

60 habitatges amb protecció oficial

340 places d'aparcament municipal



11,2 milions en ajuts al lloguer en quatre anys

L'Oficina d'Habitatge de Reus ha gestionat 11,2 milions en ajuts al lloguer en quatre anys. El volum de recursos gestionats s'ha incrementat considerablement a partir de 2021, quan s'han superat el 3 milions d'euros. L'Oficina d'Habitatge, gestionada des de l'Ajuntament amb el suport de l'equip d'habitatge de REDESSA s'ha convertit en un facilitador al servei de la ciutadania per captar recursos d'altres administracions.

Ajuts a la rehabilitació

Les ajudes a la rehabilitació d'habitatges impulsades per l'Ajuntament han generat un impacte econòmic de més d'1 milió d'euros. El Pla per a la Reactivació Econòmica i Social va incorporar dos programes: La rehabilitació d'habitatges desocupats per incorporar-los a la Borsa per a la mediació del lloguer social; i la rehabilitació dels elements comuns dels edificis, subvencionant obres de millora de l'eficiència energètica i eliminació de barreres arquitectòniques, inclosa la instal·lació d'ascensors. El 2023, l'Ajuntament ha obert la segona convocatòria d'ajudes a la rehabilitació d'habitatges destinats a la Borsa de Lloguer, amb un pressupost de 215.000 euros.

En paral·lel, Ajuntament i Consell Comarcal del Baix Camp han posat en marxa una oficina única que gestiona els ajuts per a la rehabilitació d'habitatges finançats amb fons europeus Next Generation UE.

Consell Municipal de l'Habitatge

El Consell Municipal de l'Habitatge, creat per acord del ple municipal, ha impulsat aquest mandat el debat en relació a l'habitatge, fomentant el consens en les polítiques municipals, formulant propostes en matèria d'habitatge a la ciutat, i servint de fòrum on el govern municipal ha facilitat informació sobre la seva acció en matèria d'habitatge, i fer-ne el seguiment. El debat s'ha generat en un marc de participació de la ciutadania, entitats i col·lectius, agents econòmics i socials, i representants de l'Ajuntament.



REDESSA

Des de la seva divisió d'habitatge, també hi ha 5 promocions gestionades des de REDESSA. Es tracta d'un total de 168 habitatges a:

- > Granja Massó
- > Mas Bertran I
- > Mas Bertran II
- > La Patcada
- > Casa dels Mestres



Borsa de Lloguer

L'Ajuntament de Reus gestiona a través de la Borsa de Lloguer 302 habitatges, en els quals hi ha allotjades 587 persones. La Borsa d'Habitatge de Lloguer de Reus està destinada a facilitar l'accés a un habitatge de lloguer digne i assequible a la ciutadania.

L'Ajuntament de Reus ha incrementat en 40 nous habitatges la Borsa de Lloguer de Reus, el que representa un augment del 15%, en dos anys.

Pla Local d'Habitatge

El ple de l'Ajuntament va aprovar el 22 de desembre de 2022 el Pla Local d'Habitatge de Reus 2022-2027, el document que defineix la política local d'habitatge dels propers anys. El pla fixa 4 objectius generals: garantir l'accés a l'habitatge; prevenir la pèrdua de l'habitatge assegurant-ne la permanència; rehabilitar i millorar l'estat del parc d'habitatges; i dotar-se dels recursos humans, econòmics i tècnics per gestionar de forma eficient les polítiques d'habitatge.

El pla proposa un total de 29 actuacions, amb una prioritització de les accions destinades a ampliar amb recursos propis el parc d'habitatge assequible. Quatre d'aquestes permetran sumar 300 habitatges: Adquisició d'habitatges per ampliar el parc de lloguer assequible (30 habitatges), promoció municipal d'habitatges a Hispània (60 habitatges), promoció en sòl municipal d'habitatges a Mas Iglesias (130 habitatges), i ampliació del nombre d'habitatges de la borsa de mediació per al lloguer social (80 habitatges).

El pla fa una estimació econòmica i de calendari d'execució de les actuacions proposades. El conjunt d'actuacions proposades ascendeix a una despesa municipal de 2.076.025 euros per l'any 2023.

TENS UN PIS BUIT?

T'AJUEM A POSAR L'HABITATGE A PUNT PER SER LLOGAT

(instal·lacions, aïllament, tancaments, reforma wc/cuina, pintura, terres...)

AJUT DE FINS EL 50% DEL COST DE L'OBRA AMB UN MÀXIM DE

15.000€

DEL 18 DE MARÇ AL 19 DE JUNY

REALITZACIÓ D'UN INFORME DE PREVALUACIÓ SENSE CAP COST

La inversió mínima de l'obra ha de ser de 3.000 euros per habitatge.

Una vegada realitzades les obres, des de la Borsa de Lloguer es gestionarà el contracte, per un període de 5,5 anys, segons l'índex de referència de preus de lloguer vigent.

Petició d'informe de preavaluació a: seu.reus.cat/seu/carpetaCiutadana/tramit/22304 o bé trucant al 977 010 227

ajuntament de reus

reus.cat

Una ciutat pionera i amb capacitat d'atracció

Reus, capdavantera en la reactivació econòmica

L'Ajuntament de Reus va posar en marxa la primavera de l'any 2020 un Pla de Reactivació Econòmica i Social (Reactivem Reus) per donar resposta a la crisi socioeconòmica derivada de la Covid19. Més enllà de la gestió d'aquell dia a dia tan complex i

de l'emergència sanitària, el de Reus va ser un dels primers ajuntaments de Catalunya en posar en marxa un paquet de mesures per a la reactivació econòmica i social.

A més dels representants polítics i institucionals, des de la primera trobada van participar en el projecte els representants dels agents econòmics i socials de la ciutat, en el marc de la primera Cimera per a la Reactivació Econòmica i Social de Reus.



El Reactivem Reus va derivar en accions que han suposat un èxit rotund i que han tingut continuïtat en el temps més enllà dels mesos d'estat d'alarma.

9 milions d'euros en 2 plans de reactivació



Bons Reus

Els Bons Reus han esdevingut una de les mesures més exitoses del pla de reactivació econòmica i social. El projecte, impulsat des de l'Ajuntament, es va començar a treballar durant els mesos de confinament i s'ha anat repetint en diverses ocasions, de manera que la inversió total realitzada supera l'1,5 milions d'euros i un impacte econòmic de 6,6 milions

pel teixit comercial, de serveis i restauració. Se n'han beneficiat 500 establiments de la ciutat i total de 50.000 usuaris. A nivell de governança, el projecte s'ha treballat amb la col·laboració de les entitats comercials de la ciutat i la gestió de la Cambra de Comerç, així com el suport tecnològic d'una jove empresa de Reus.

500 establiments

50.000 usuaris

Altres accions destacades del Reactivem Reus:

- > Dotació pressupostària per atendre les necessitats d'alimentació i de pobresa energètica generades per la crisi sanitària.
- > Exempcions fiscals.
- > Paquet d'ajudes i promoció de diversos sectors econòmics: 290.000 euros.
- > Plans d'experienciació laboral i professional.
- > Projecte vinculat a la creació d'start-ups i laboratori de projectes per vincular els sectors tecnològic, de la nutrició i de la salut.
- > Projecte Innolab, un ecosistema i espai d'innovació, en el qual s'ofereix un servei d'acompanyament i consultoria en processos d'innovació.

+info: reus.cat/reactivemreus

Reus Espais Vius

Reus Espais Vius és un projecte de ciutat que contribueix a la revitalització estratègica del comerç, incidint de forma específica a aportar solucions a aquelles zones de la ciutat que tenen un major nombre de locals buits. El projecte va iniciar la seva actuació als ravals Robuster i Sant Pere l'any 2021.

El mes de novembre de 2022 es va ampliar l'àmbit d'actuació al raval Martí Folguera i a l'entorn del Pallo, inclosa la plaça de la Puríssima Sang, el carrer del mateix nom i les Galeries Nou Centre amb 24 locals buits més adherits.

El nou àmbit d'actuació donava continuïtat a la primera fase, amb la intenció de contribuir a generar un ampli eix comercial que connecti al sud amb el barri del Carrilet i al nord amb la raval de Santa Anna.

24

Propietaris adherits 1ª fase (ravals de Sant Pere i Robuster)

24

Propietaris adherits 2ª fase (ravals de Martí Folguera i Pallo)



Incubadora TIC

La incubadora TIC, creada el 2020 en el marc del Pla de Reactivació Econòmica i Social, té com a objectiu acompanyar projectes emprenedors amb solucions tecnològiques per a sectors estratègics amb potencial de creixement. La finalitat és oferir un programa d'acompanyament amb consultors experts en el creixement d'empreses TIC que ajudin a validar el projecte i fer-lo créixer de forma escalable, facilitant l'accés a clients potencials i oferint alhora un espai de coworking on puguin treballar els membres de l'equip.

Des de la seva creació, ha generat resultats molt destacats i ha esdevingut una eina imprescindible al catàleg de serveis de REDESSA:

> Una setantena de projectes han sol·licitat formar-ne part, dels quals 22 han pogut desenvolupar-se, han generat llocs de

treball qualificat i compten amb un bon potencial de creixement. Només en la primera edició, les startup seleccionades van generar 50 llocs de treball i una previsió de facturació per al 2023 de més d'1,3 M€.

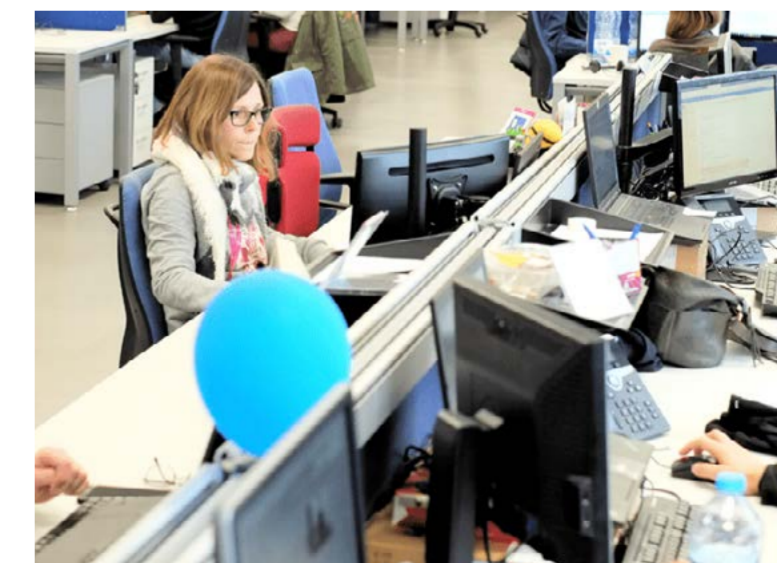
> Per a l'edició 2023 de captació de projectes s'ha previst una nova línia d'activitat centrada en les tecnologies alimentàries o foodtech.

> Les startup participants valoren la possibilitat de networking que es genera a l'entorn de REDESSA amb un 8,9 sobre 10.

> Una startup de l'última edició, Kompty App, estat escollida entre les 100 més innovadores de l'estat. És l'única representant catalana de fora de l'àrea metropolitana de Barcelona. Quan va entrar a la Incubadora TIC era només una idea.

70 Projectes

50 Llocs de treball



PLA D'IMPULS ECONÒMIC I SOCIAL REUS 2022-2023

Pla d'Impuls Econòmic i Social

L'Ajuntament de Reus també va posar en marxa a finals de 2022 el Pla d'Impuls Econòmic i Social Reus 2022-2023 amb l'objectiu d'ajudar les famílies i les empreses de la ciutat a fer front a l'escalada de preus i la crisi dels subministraments. El pla inclou mesures per al foment de l'ocupació a la ciutat i per impulsar l'activitat econòmica, i està dotat amb 2.400.000 euros.

Entres les accions previstes al Pla d'Impuls Econòmic i Social Reus 2022-2023 hi ha:

- > Bons Reus
- > Millora i creació de nous espais de coworking de Redessa
- > Redacció del projecte bàsic i executiu del nou Mercat del Carrilet
- > Millora de les condicions dels polígons industrials
- > Impuls de l'habitatge i suport al sector de la construcció
- > Contractació laboral de persones aturades
- > Continuïtat del projecte Espais Vius
- > Suport a l'emprenedoria amb línies de subvenció a PIMES, autònoms i empreses d'economia social i solidària
- > Transformació digital
- > Creació de l'Escola d'Oficis

Referència turística per al territori

Reus convida a GaudíReus

La campanya de Nadal 2022 ha posicionat novament Reus com a destinació nadalenca del Sud de Catalunya rebent 1.200.000 visitants. Amb un pressupost de 673.100€, el més important de la història, i sota

l'eslògan de "Reus, un Nadal per gaudir", ha comptat amb un gran repertori d'activitats i va presentar diferents espais curosament pensats perquè esdevinguessin escenaris molt nadalencs i plens de màgia.

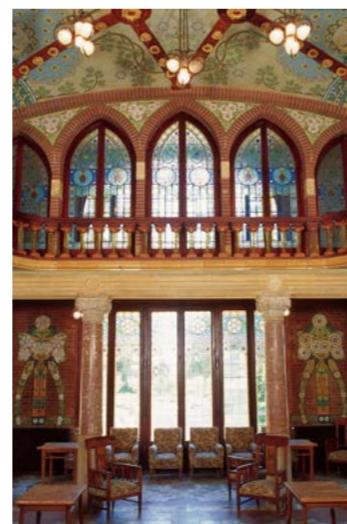


El Pavelló dels Distingits, espai immersiu

En el marc de l'Any Domènech i Montaner, aquest 2023 es dona un nou impuls a la promoció de la visita a aquest espai emblemàtic del modernisme reusenc, en relació al qual en els darrers anys s'han dut a terme inversions destacades, tant en la millora i manteniment com en la gamificació de l'espai amb el Joc Digital. La creació d'un espai immersiu acabarà de donar forma a una experiència única per als visitants.

L'Estació Enològica

El 2019, amb la col·laboració de la Diputació de Tarragona, es va inaugurar la Casa del Vermut i del Vi a l'Estació Enològica de Reus, un espai de gran importància pel seu valor patrimonial i històric. D'aquesta manera, aquest espai modernista singular vinculat al vi ha esdevingut el km0 de la descoberta de la cultura gastronòmica de Reus, del Vermut de Reus i de les DO vitícoles vinculades a l'àmbit de la Cambra de Comerç de Reus, i ahora ha permès posar en valor els productes de proximitat més destacats com l'oli de la DOP Siurana o l'avellana DOP de Reus. La inversió, de 210.000 € des del 2019, s'ha centrat en recursos digitals i en la millora de l'espai expositiu.



Modernització del Gaudí Centre

Amb la perspectiva de la celebració dels 15 anys de trajectòria del Gaudí Centre, des del 2021 estrebella en un projecte de renovació dels continguts expositius i la museografia de tot l'equipament, amb una estimació inicial d'inversió de 3M€. En paral·lel, en aquests darrers anys l'espai ha anat integrant millores destacades, com la digitalització amb pantalles led per a la informació i comunicació de visitants, el Joc Digital i la implementació del Pla de mesures d'accessibilitat universal, amb una inversió total de 250.000 €.



GAUDÍREUS

Marxandatge de ciutat

El novembre de 2021 va obrir portes la botiga de recors de la ciutat al Gaudí centre, amb una línia de marxandatge propi que integra 80 peces relacionades amb Gaudí, el modernisme i el vermut de Reus. En els primers 18 mesos d'activitat, se n'han venut més de 7.500.



Marca Gaudí Reus

Amb la creació de la marca GaudíReus s'ha volgut consolidar la vinculació de la ciutat amb el genial arquitecte jugant amb el doble sentit per promocionar la ciutat com a destinació turística. El Gaudí Centre també ha renovat la seva imatge exterior amb una nova marca per fer més visible el centre d'interpretació.



Nous públics

L'Agència Reus Promoció ha rebut, entre els anys 2019 i 2022, un total de 380 professionals de premsa, tour operators i agents de viatges de 19 països per promocionar els principals atractius turístics de la ciutat. En aquests anys també s'ha participat en diferents fires i esdeveniments promocionals, tant a nivell nacional, estatal com internacional, en alguns casos sota el paraigua de l'Agència Catalana de Turisme o el patronat de Turisme de la Diputació de Tarragona i altres conjuntament amb l'aliança turística amb Salou, Cambrils, Vila-seca i PortAventura o directament com a Reus Promoció.

Oli, avellanes i productes de qualitat

Reus s'ha sumat a les campanyes Temps d'Avellana que organitza el Consell Regulador de la DOP Avellana de Reus, una iniciativa per donar a conèixer i promoure el consum d'un producte de primera qualitat elaborat a casa nostra. La promoció de l'oli d'oliva verge, especialment al voltant de la Fira de l'Oli i de la convocatòria anual, en col·laboració amb la Diputació de Tarragona, dels Premis DOP, s'emmarquen en aquest mateix objectiu, que al llarg de l'any es manifesta en altres iniciatives al voltant dels productes gastronòmics km0 de màxima qualitat.



Ruta Europea del Vermut i Ruta Europea de l'Art Nouveau

Són dos eixos de treball en l'àmbit internacional per establir aliances amb altres localitats amb qui Reus comparteix arguments de promoció de ciutat. En el cas de la xarxa europea Réseau Art Nouveau Network, que forma part de les Rutes Culturals del Consell d'Europa, suposa una plataforma de prestigi i de qualitat per promocionar el patrimoni modernista a l'exterior, fins i tot més enllà de les fronteres de la Unió Europea

Reus, capital del vermut

Un dels eixos estratègics de l'Agència Reus Promoció en aquests darrers anys ha estat promocionar Reus com a capital del vermut i de la marca Vermut de Reus, atenent a la tradició històrica de la ciutat en l'elaboració i comercialització d'aquesta beguda a base d'herbes i el lligam entre el vermut i el patrimoni històric de la ciutat.

Des del 2019, Reus és la seu de l'ANEV (Associació Espanyola d'Elaboradors i Distribuïdors de Vermut).

En aquest àmbit, s'han dut a terme accions de promoció en diferents ciutats de l'estat i a Andorra, entre les quals va tenir un ressò especial al patrocini de la pel·lícula "Nosotros no nos matamos con pistolas" i la promoció del vermut que es va fer coincidint amb la presentació de la pel·lícula al Festival de Cinema de Màlaga.

Atenció a persones emprenedores i empreses

El Servei d'Assessorament a l'Emprenedoria i l'Empresa facilita serveis d'acompanyament i assessorament a les persones emprenedores perquè puguin fer realitat la seva idea de negoci i fomentar l'autoocupació.

Amb un punt d'atenció ubicat a l'antic Hospital, els serveis que s'ofereixen, que no tenen cap cost, van des de l'orientació sobre les formes jurídiques més adequades per a cada projecte, l'acompanyament en el disseny del pla d'empresa

o l'estudi de viabilitat econòmica i financera fins a suport per a tràmits administratius, accés a sessions formatives i informatives i informació sobre ajuts, subvencions o fons de finançament. També s'hi ofereix informació sobre el programa Reempresa i la promoció de l'economia social i solidària a través de l'Ateneu Cooperatiu CoopCamp.

En aquest àmbit l'Ajuntament convoca cada any dues línies de subvencions a les empreses i als nous emprenedores,

dotades amb uns 80.000 euros anuals, per afavorir la creació de noves empreses a la ciutat:

> Subvencions per al foment a la creació i establiment d'empreses a Reus.

> Ajuts per al manteniment d'un establiment o negoci amb un traspass.

Projecte Treball als Barris de l'IMFE Mas Carandell



En el marc dels plans d'experimentació professional del projecte Treball als barris, que l'IMFE Mas Carandell desenvolupa als barris del Carme, la Immaculada i Sol i Vista, de febrer a octubre de 2022 es van ocupar 10 persones: 5 peons agrícoles i 1 monitora per als horts municipals de Sol i Vista, 2 persones per donar suport a les persones que tenen dificultats per realitzar tràmits digitals, i 2 professionals per donar suport a les empreses i comerços.



Dins del projecte Treball als barris, l'IMFE compta també amb un dispositiu d'inscripció laboral que promou l'ocupació de persones en atur amb acompanyament i assessorament individual i en grup. L'Espai Activa és un espai de consulta i inscripció a ofertes de feina publicades en portals d'ocupació amb el suport d'orientadores. I la Casa d'Oficis de Creació i Producció audiovisual, que el 2022 va arribar a la 7ena edició, combina la formació i contractació de joves dels barris d'entre 16 i 29 anys.



8.293

Matrícules, entre Institut i Fundació Mas Carandell, en 4 anys

46,29%

D'inscripció laboral en aquest període de 4 anys

Totes aquestes actuacions estan subvencionades pel Servei Públic d'Ocupació de Catalunya, i cofinançades pel Servei Públic d'Ocupació Estatal del Ministeri de Treball i Economia Social.



Estratègia de Desenvolupament Socioeconòmic i d'Ocupació

L'Estratègia de Desenvolupament Socioeconòmic i d'Ocupació de Reus va sorgir com a iniciativa dins del Pla de Reactivació Econòmica i Social. Té com a objectiu promoure el desenvolupament econòmic integral, intel·ligent i sostenible de la ciutat de Reus, però obert a tot el Camp de Tarragona per establir aliances i treballar amb visió global i territorial.

Aquest treball de planificació estratègica ha estat el resultat dels Espais d'Acció Col·lectiva organitzats des de l'any 2018 amb el suport del Servei Públic d'Ocupació de Catalunya.

Accions en el marc de l'Estratègia:

Creació de l'Escola d'Oficis

A partir de l'estudi per a la detecció de les necessitats de formació i posada en funcionament de l'Escola dels Oficis a Reus que es va fer el 2022, s'han analitzat les necessitats de formació a la ciutat, en relació al territori. L'estudi també defineix una relació de propostes d'especialitats formatives per implementar a curt i mitjà termini l'oferta de formació.



Consell FP

El Consell de la Formació Professional de Reus és un ens de consens i participació entre els sectors educatiu, social i econòmic que té l'objectiu de recollir les necessitats i punts de vista dels agents implicats per a millorar la formació professional a Reus. Es va constituir formalment al mes de setembre de 2022, amb l'aprovació del Reglament regulador del Consell per part del ple municipal.

Pla de l'Economia Social i Solidària

Recull, ordena i calendaritza totes les accions i actors que, en relació a l'economia social i cooperativa, es porten a terme a la ciutat tant des de l'àmbit municipal com privat i comunitari. Entre les 27 accions recollides hi ha iniciatives en marxa com el projecte Reus Espais Vius, la promoció de comunitats energètiques o la posada en funcionament de la Comunalitat Reus Sud. També es plantegen accions de futur com l'impuls d'una moneda local a Reus.

Reus, segona ciutat de Catalunya en percentatge d'ocupació en perfils tecnològics



REDESSA: cap a la plena ocupació

Amb una ocupació del 97%, aquests espais mantenen la seva aposta per acollir i dinamitzar l'activitat empresarial. La implantació de la nova marca de REDESSA als centres d'empreses, la integració de nous serveis als centres de negoci pel que fa a infraestructures i serveis de la comunitat, i l'establiment d'un conveni amb l'Associació de Parcs Tecnològics d'Espanya per al treball en xarxa i la participació en jornades i projectes d'àmbit estatal, són algunes de les novetats més destacades dels darrers mesos. Per la seva banda, a l'edifici de Bioempreses i REDESSA Tecno s'han adequat nous espais que han permès posar a disposició de les empreses 2.000 m², amb una inversió d'1,6 ME a càrrec de l'Ajuntament de Reus i REDESSA.



Startups i innovació

La incubadora TIC, creada el 2020 en el marc del Pla de Reactivació Econòmica i Social, té com a objectiu acompanyar projectes emprenedores amb solucions tecnològiques per a sectors estratègics amb potencial de creixement. I en relació a la innovació, REDESSA ofereix també el servei Innolab, especialment adreçat a les empreses que volen innovar en nous productes, serveis, procediments o noves dinàmiques organitzacionals.



Apostes estratègiques: TIC, sector agroalimentari i turisme

Reus és la segona ciutat de Catalunya en percentatge d'ocupació en perfils tecnològics, darrere de Barcelona.

Apostant per l'especialització en l'àmbit tecnològic, la creació del centre d'empreses REDESSA Tecno ha permès consolidar un ecosistema TIC que avui, entre altres projectes, acull la seu del Clúster TIC i de l'Escola TIC. La meitat dels 1.400 professionals que treballen als centres de REDESSA són perfils qualificats del sector TIC.

Hub Foodtech & Nutrition: 30 empreses i 1.500 treballadors

Pel que fa al sector agroalimentari, s'ha posat en marxa el Hub Foodtech & Nutrition, que ha engegat aquest 2023 amb l'adhesió d'unes 30 d'empreses agroalimentàries de la Catalunya Sud, que representen una facturació de més de 2.500 milions d'euros i 1.500 treballadors. El Clúster TIC també està adherit al projecte amb els seus 80 socis i partners.

El projecte, que connecta empreses agroalimentàries amb tecnològiques i investigació per contribuir a fer-les més competitives, neix de la detecció de la necessitat d'impulsar un model de producció més sostenible i de donar resposta a la demanda d'aliments que, segons dades de les Nacions Unides, creixerà un 70% en els pròxims 30 anys.

REDESSA
Reus Desenvolupament Econòmic

El Trapezi lidera la programació de festivals

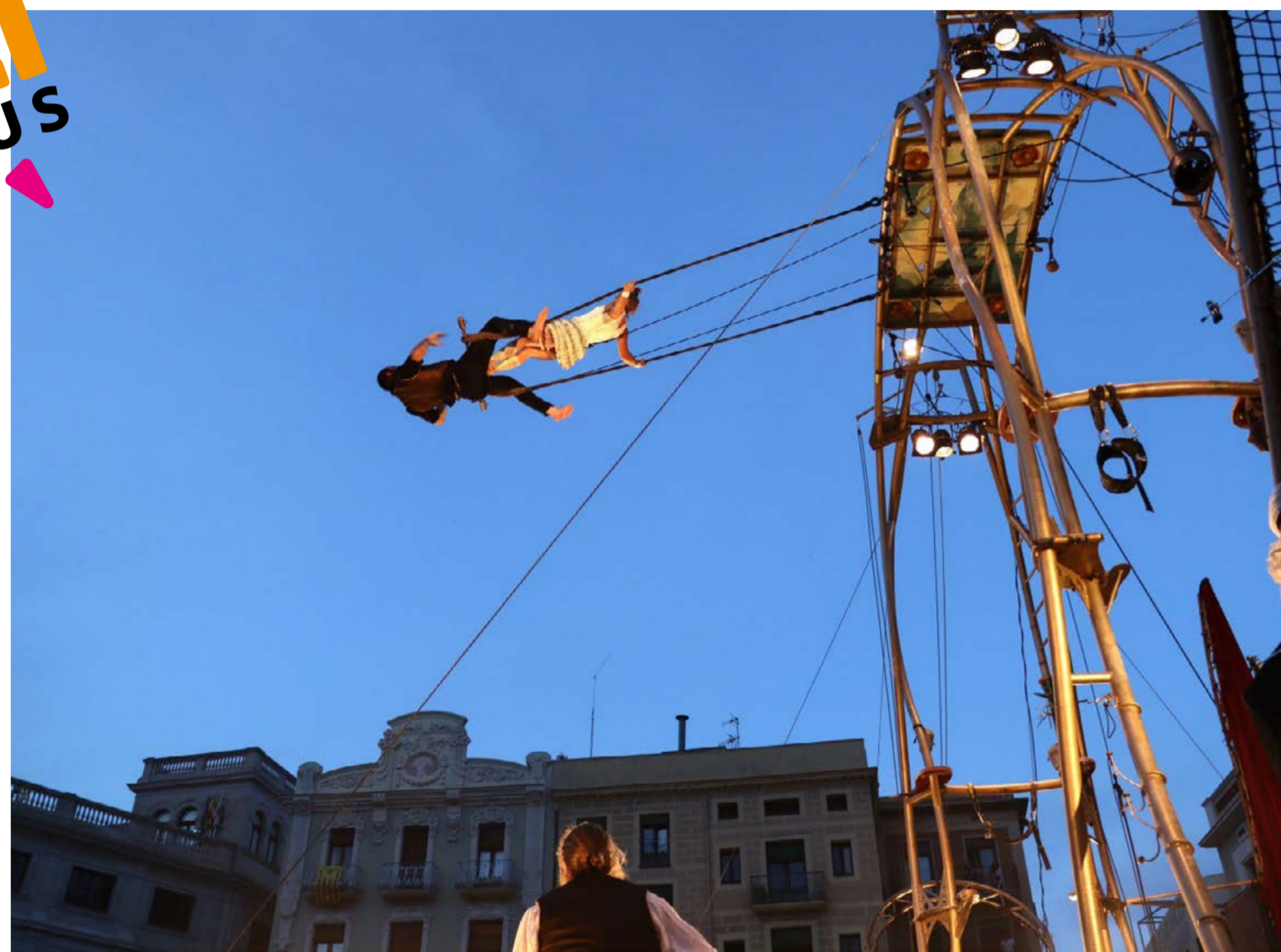
Reus ha esdevingut referent el mes de maig del món del circ amb la Fira del Circ de Catalunya Trapezi, que ja ha celebrat els 25 anys. Durant aquestes darreres edicions s'ha arribat al final de l'etapa liderada per Leandro Mendoza i es dona inici, justament aquest 2023, a una nova proposta artística amb La Puça Espectacles, liderada per Cristina Cazorla i Alba Sarraute.

Reus ha estat una ciutat de festivals des de fa dècades, amb propostes diverses durant l'any, com el Festival de Jazz, però amb una embranzida especial el maig, amb el Trapezi, o a la tardor, amb el COS i el Memorimage.

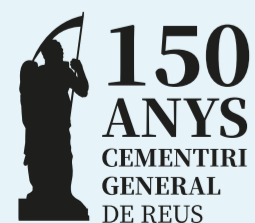


Premi Literari "Diré el que em fuig"

Reus compta des del 2021 amb el premi de narrativa Ciutat de Reus "Diré el que em fuig". La primera edició del guardó va ser per Isabel Olesti, amb l'obra *Àlbum d'amors complicats*, publicada el març de l'any següent. En la segona edició, el 2022, el premi es va declarar desert.



150 anys del Cementiri General de Reus



El 2021 es van complir 150 anys del primer enterrament al Cementiri General de Reus, el primer cementiri municipal laic que es va posar en marxa al conjunt de l'estat. En el marc de la commemoració, es van organitzar un seguit d'activitats per posar en valor el patrimoni històric i artístic del recinte i es van posar en marxa diferents iniciatives: es va impulsar la rehabilitació del panteó Boule, un dels mausoleus més significatius i rellevants del cementiri,

es va poder veure l'exposició *La Mort viscuda*, i es va posar en marxa el nou servei d'acompanyament en el dol.

Coincidint amb l'efemèride també es va crear una nova imatge corporativa, que incorpora l'emblemàtic Cronos de la façana del cementiri, conegut amb el nom 'Peret de la Dalla', que dona la benvinguda al cementiri i és símbol de l'aconfessionalitat del recinte.

Música per al record

El Cementiri General de Reus acull des de fa anys el concert en record i homenatge a les persones que ens han deixat. Aquesta activitat forma part de tot un seguit de propostes que es porten a terme dins l'Associació de Cementiris Significatius d'Europa, de la que el Cementiri General de Reus forma part des de la seva constitució.



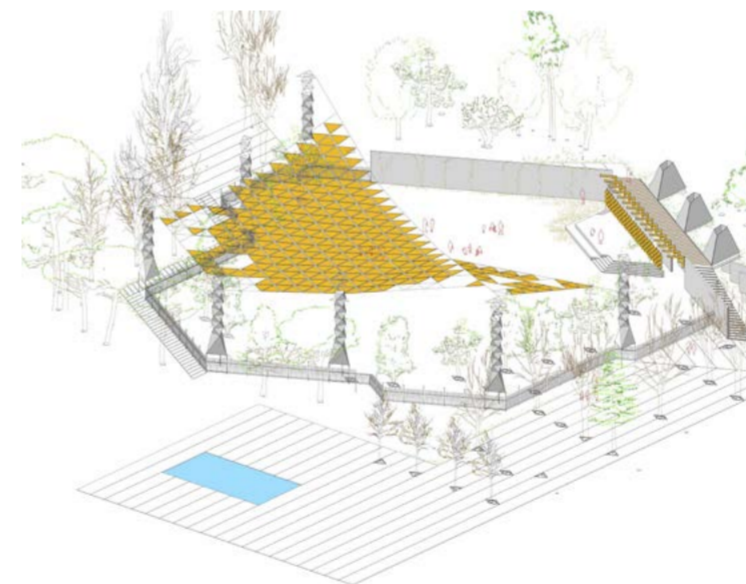
Ciutat de teatres

Els teatres Bartrina i Fortuny continuen sent dos espais escènics referents a la ciutat i a tot el territori, amb programacions estables de primer ordre, per on passen les produccions que giren per Catalunya o en l'àmbit estatal, i que es combinen amb propostes de producció local Km0.

Nou espai escènic estable al parc de Sant Jordi

La plaça d'Anton Borrell del parc de Sant Jordi es transformarà per acollir un espai escènic estable, un espai on puguin tenir lloc un ampli ventall de manifestacions artístiques a l'aire lliure: música, dansa, teatre, cinema, circ, etc., alhora que serà un punt de trobada d'activitats cíviques.

El projecte ha d'incorporar un escenari permanent, serveis (com lavabos públics, camerinos i magatzems), connexions a totes les infraestructures (xarxa, aigua i telecomunicacions) i amb la possibilitat d'incorporar un umbracle de gran capacitat.



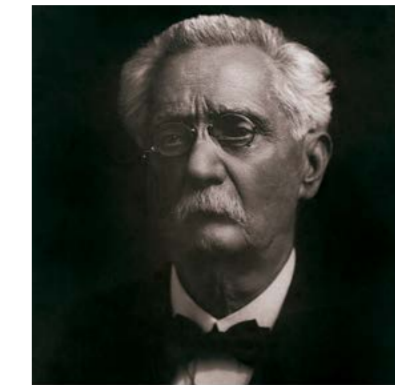
Reus entra a la Xarxa de Cases de la Música

La Xarxa de Cases de la Música creix des d'aquest hivern de 2023 amb la incorporació de Reus a un projecte de més de 15 anys de trajectòria i al qual ja pertanyen altres ciutats catalanes, com Girona, Mataró o Terrassa. La Casa de la Música de Reus esdevindrà un punt de referència musical de tot el Camp de Tarragona i Terres de l'Ebre. Reus serà l'epicentre del projecte a la demarcació, amb un nou espai de gran format que disposarà de bucs d'assaig, un estudi de gravació, una sala de conferències i un espai amb una gran capacitat de públic.

Anys commemoratius:



100 Gabriel Ferrater



100 Domènec i Montaner



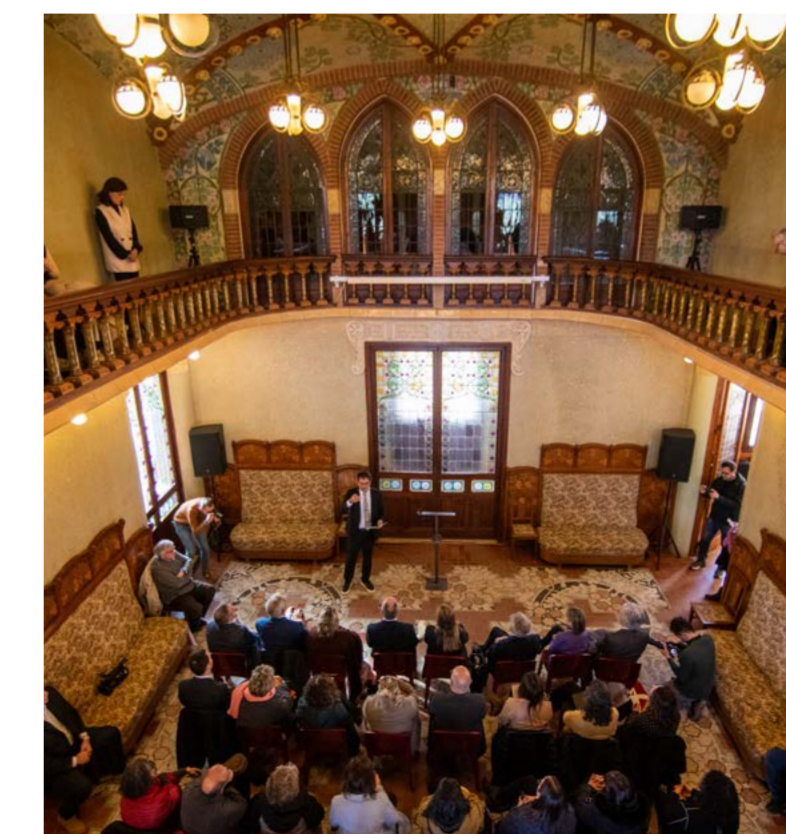
100 Xavier Amorós

El 2012, amb la commemoració del 175è aniversari del naixement de Marià Fortuny, s'iniciava una línia de treball per posar en valor la tasca de reusencs destacats aprofitant efemèrides del calendari. Les activitats impulsades en el marc d'aquestes commemoracions han permès recuperar per al gran públic la tasca i la trajectòria de personatges que, en alguns casos, havien quedat en l'oblit o marcats pels tòpics, i impulsar esdeveniments de gran ressò ciutadà.

El 2022 Reus va viure intensament l'Any Gabriel Ferrater. En aquest cas, la responsabilitat màxima de la commemoració va correspondre al Departament de Cultura de la Generalitat de Catalunya a través de la Institució de les Lletres Catalanes, amb la coordinació de les ciutats de Reus i Sant Cugat. Amb la implicació de les entitats ciutadanes, com és també la tònica habitual des del 2012, l'Any Ferrater va esdevenir un dels grans arguments de la programació cultural reusenca del 2022. Ja el 2021 es van organitzar diferents activitats prèvies al voltant de la figura de

Gabriel Ferrater, com la programació "Pròleg Gabriel Ferrater" o la convocatòria del I Premi de Narrativa Ciutat de Reus "Diré el que em fuig". El 2021 es va dedicar a Antoni de Bofarull i Brocà, el 2020 a Joaquim Maria Bartrina i el 2019 va ser l'Any Roseta Mauri.

El 2023, l'agenda cultural i ciutadana té com a protagonistes dos personatges igualment rellevants: Xavier Amorós, amb motiu del centenari del seu naixement, i Lluís Domènec i Montaner, reusenc d'adopció, de qui el 2023 se celebra el centenari de la mort.



Capital mundial del pàdel amb el World Padel Tour



Pro Pàdel

L'Open Reus Pro Pàdel és un torneig impulsat des de l'Ajuntament de Reus previ al World Padel Tour, organitzat pels clubs i centres de pàdel de la ciutat que n'han estat la seu: Global Pàdel, Club Tennis Reus Monterols, CN Reus Ploms, Reus Sportiu, Club Pàdel Manyanet, Padel Indoor, Padel Reus, Padelx4, Winner Sport i Tot pàdel, amb la col·laboració de Maximum.

El torneig compta amb categoria femenina i masculina i els quadres de competició de les parelles es determinen d'acord amb el

nivell. El format és el mateix per a tots els tornejos, així com els obsequis que reben els jugadors i jugadores.

Com en l'edició anterior, aquest 2023 les competicions finals s'han jugat a la pista que s'ha muntat a la plaça del Mercadal, centre neuràlgic i eix comercial i de vida social de la ciutat de Reus, i amb l'objectiu principal acostar el pàdel a tothom. Aquesta pista ha acollit també activitats paral·leles com exhibicions o pàdel adaptat.

Reus s'ha convertit aquests darrers anys en capital internacional del pàdel. La ciutat ha estat seu d'un torneig del prestigiós circuit World Padel Tour els anys 2022 i 2023. Un esdeveniment d'abast mundial que va deixar en l'edició de 2022 un impacte econòmic per a la ciutat de més 1,5 milions d'euros; més de 5,4 milions de visualitzacions del torneig a la televisió i més de 2,5 milions de seguidors a les xarxes socials.

Aquesta iniciativa, que ha coincidit en el lideratge de la jugadora reusenca Ari Sánchez en aquesta competició, s'ha portat a terme amb la col·laboració de la Diputació de Tarragona i s'inscriu en l'interès de promoure el territori com a seu de grans esdeveniments i competicions esportives. El World Padel Tour han esdevingut una acció de gran interès en l'àmbit de la promoció turística, econòmica i esportiva de la Costa Daurada i de la ciutat de Reus.



1,5 milions d'euros
(impacte econòmic per la ciutat)



L'Escola dels Oficis, al Vapor Vell

L'Ajuntament de Reus treballa en la creació d'una Escola dels Oficis per millorar l'oferta formativa del territori i adequar-la a les necessitats i a les demandes del teixit productiu. El nou equipament educatiu s'ubicarà a l'edifici del Vapor

Vell, que serà rehabilitat per acollir aquest i altres serveis municipals.

Recentment s'ha completat un estudi per a la detecció de les necessitats de formació, d'acord amb a les necessitats

de les empreses i el teixit productiu i una relació de propostes d'especialitats formatives per implementar a curt i mitjà termini l'oferta de formació existent i donar resposta a les necessitats no cobertes del mercat de treball.



Fires i congressos: un impacte de 23,4 milions d'euros

Reus, des de Redessa, ha creat una nova marca enfocada al sector del turisme de negocis. Després de recuperar l'activitat una vegada passada la part més greu de la pandèmia, el 2023 és un any de reactivació, amb la previsió de 3 fires pròpies, 4 fires externes, 4 congressos, 140 actes, 180 dies d'ocupació i més de 100.000 visitants.

De fet, les fires, l'any 2022 van generar un impacte econòmic de 23,4 milions d'euros. Després de dos anys sense activitat firal per la pandèmia, 2022 va ser un any en què aquesta s'ha recuperat i firaReus Events ha tornat a organitzar i acollir fires.

En xifres globals, durant l'any 2022, a firaReus es van celebrar 107 actes corporatius, 4 congressos, 3 fires externes i 3 internes. El total de 117 actes ha aplegat gairebé 100.000 persones a les instal·lacions de firaReus.

Quant a vendes, la fira que té un major impacte econòmic és expoReus, que el 2022 ha estat de 13,5 milions d'euros, assolint les dades del darrer estudi d'impacte dut a terme abans de la pandèmia (2018). Per la seva banda, Tot Nuvis, la segona gran fira de firaReus Events, va generar un impacte de mig milió d'euros. En aquest cas, l'impacte s'ha reduït respecte a la darrera edició perquè, arran de la pandèmia, la majoria de casaments ajornats s'han concentrat entre 2022 i 2023. Per acabar, l'altra fira interna, el Saló de la Moto, manté el nombre

d'expositors i vendes dels anys d'abans de la pandèmia, amb un impacte econòmic de gairebé 600.000 €.

Pel que fa al perfil de visitants d'aquestes fires, al voltant del 45% són de Reus, mentre que la resta són especialment del Camp de Tarragona.

El turisme de negocis: retorn directe a la ciutat

En l'àmbit de l'activitat professional MICE (Meetings, Incentives, Convention and Exhibition) i el turisme de reunions, l'any 2022 firaReus va acollir 4 congressos: 2 vinculats a l'àmbit de l'ensenyament i 2 a l'àmbit de la salut, un eix estratègic de ciutat que es treballa molt estretament amb els diferents caps de servei de l'Hospital Universitari de Sant Joan. D'aquests 4 congressos organitzats l'any passat, la meitat tenien visitants d'arreu de l'Estat.

2023, l'any de la consolidació

Amb les dades de les enquestes i tenint en compte els inputs de les principals associacions de fires i de sector MICE de Catalunya i l'Estat, el 2023 està sent l'any de la consolidació del calendari i també de la reorientació de l'activitat per continuar oferint cada cop una millor experiència al visitant. Des de firaReus Events es confia a superar la xifra global d'esdeveniments de l'any passat. Ara per ara ja hi ha confirmats 5 congressos, tres dels quals són del sector sanitari, tres fires pròpies i tres fires externes.

L'equip de firaReus Events treballa en l'organització de jornades i esdeveniments vinculats als sectors estratègics de la ciutat com són les TIC, que es treballen en col·laboració amb el Clúster TIC, i d'altra banda, el sector agroalimentari, en línia amb el Hub Foodtech & Nutrition, que presentarà el seu calendari d'activitat per a aquest 2023 en les properes setmanes.



firaReus events
OUR PLACE, OUR TEAM, YOUR SUCCESS

Una ciutat preparada i que mira cap al futur

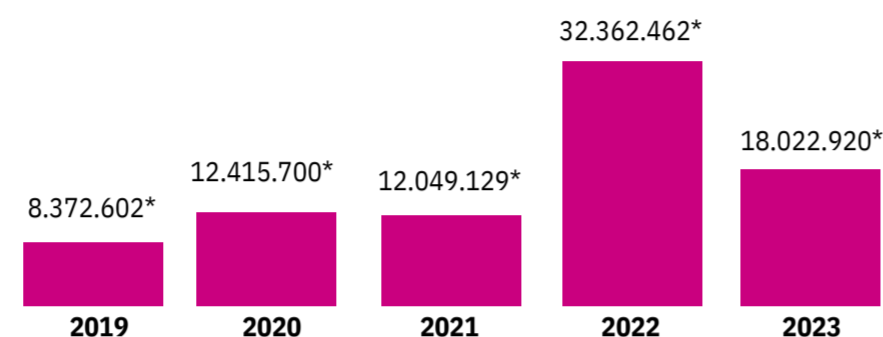
L'esforç inversor més important dels darrers 10 anys

L'Ajuntament de Reus ha fet entre 2019 i 2023 un esforç inversor de més de 83 milions d'euros, una injecció per millorar els serveis a la ciutadania i un estímul important per a l'economia de la ciutat.

El 60,55% de la inversió s'acumula entre els anys 2022 i 2023, fet que confirma la millora de la situació econòmica de l'Ajuntament. L'evolució de l'esforç inversor és la garantia de suficiència econòmica i pressupostària. L'esforç inversor està directament lligat a la millora de la situació econòmica i financera de l'Ajuntament; i, en especial, a la reducció de l'endeutament.

83
en els plans d'inversió del mandat

L'Ajuntament de Reus tanca el mandat amb una economia sanejada, complint amb tots els indicadors de solvència, i amb capacitat d'inversió i d'acció per encarar els reptes del futur. Un resultat fruit d'aplicar un model de gestió basat en la planificació, la prioritització, el seguiment i de posar les persones al centre.



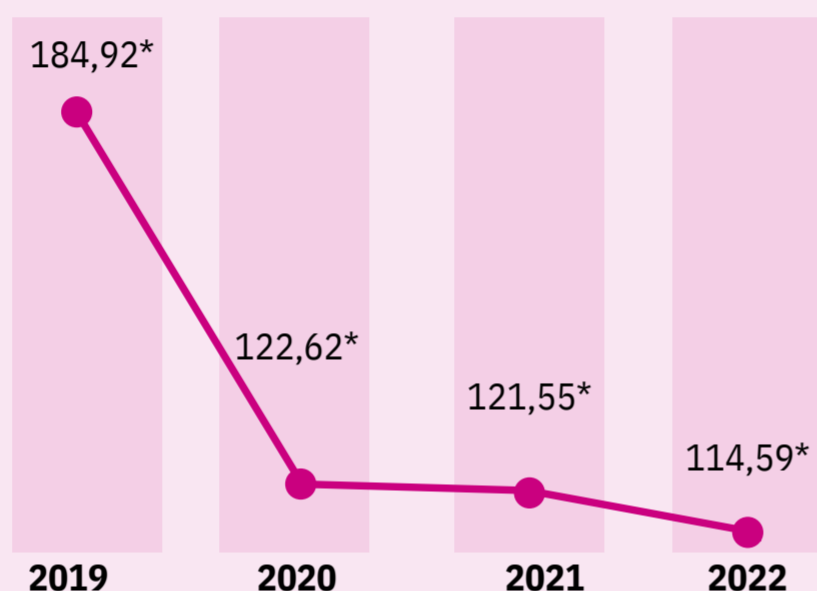
Total: 83.222.813 euros

* xifres en euros

Reducció del deute

70
milions de deute reduïts durant el mandat

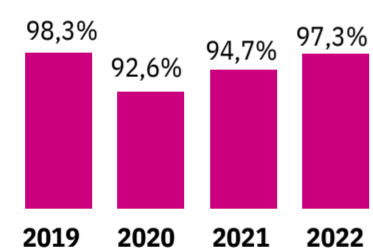
La reducció del deute municipal i la millora de la situació econòmica de l'Ajuntament de Reus ha estat una constant en els darrers anys i ha permès el desplegament del full de ruta de l'acció de govern. L'exercici 2022 s'ha tancat amb un deute de 114 milions d'euros, el que suposa una reducció de 70 milions d'euros aquest mandat. L'exercici es tanca amb una ratio d'endeutament del 70,22%, per sota del règim d'autorització del 75%.



* xifres en milions d'euros

Eficiència en l'execució del pressupost

La mitjana d'execució del pressupost de l'Ajuntament de Reus ha estat del 95,7% en el període de 2019-2022. Si s'exclouen els anys de pandèmia, amb afectació en l'execució del pressupost previst a 1 de gener, el grau d'execució ha estat del 97,8%.



97'8%
d'execució del pressupost

Reus tanca l'exercici de 2022 amb un Ajuntament sanejat, solvent i amb capacitat d'acció

Balanç positiu dels principals indicadors

Si bé el 2011 l'Ajuntament de Reus era el més endeutat de l'estat amb 409 milions, en els anys successius, i especialment en aquest mandat, la situació ha millorat substancialment fins a situar el deute en 114 milions. El període de pagament a proveïdors, l'estalvi net, el romanent de tresoreria, els diners a caixa i la capacitat inversora també han evolucionat en positiu

	2011	Final Mandat 2019-2023
Deute	405 M	114
període mig de pagament a proveïdors	191 dies	8 dies
Romanent	-7,7 M	+3,9M
Estalvi net	-13,91%	+4,26%
Caixa	5,5M	+22,5M
Inversions	6,86M	+32,36M

5,6 milions en bonificacions fiscals

Entre 2019 i 2022, l'Ajuntament de Reus ha concedit bonificacions fiscals per valor de 5.672.536,84 euros. L'esforç en beneficis fiscals ha crescut un 33% entre 2019 i 2022. L'aprovació de noves bonificacions fiscal explica en part l'increment de l'import dels beneficis fiscals dels darrers anys. Actualment l'Ajuntament té vigents 23 tipus diferents de bonificacions fiscals. El gruix de les bonificacions són relatives a l'IBI, seguides de les bonificacions de l'Impost sobre els vehicles de tracció mecànica.



Total bonificacions fiscals: 5.672.536,84 euros

Plans d'urgència per a l'impuls i la reactivació econòmica i social

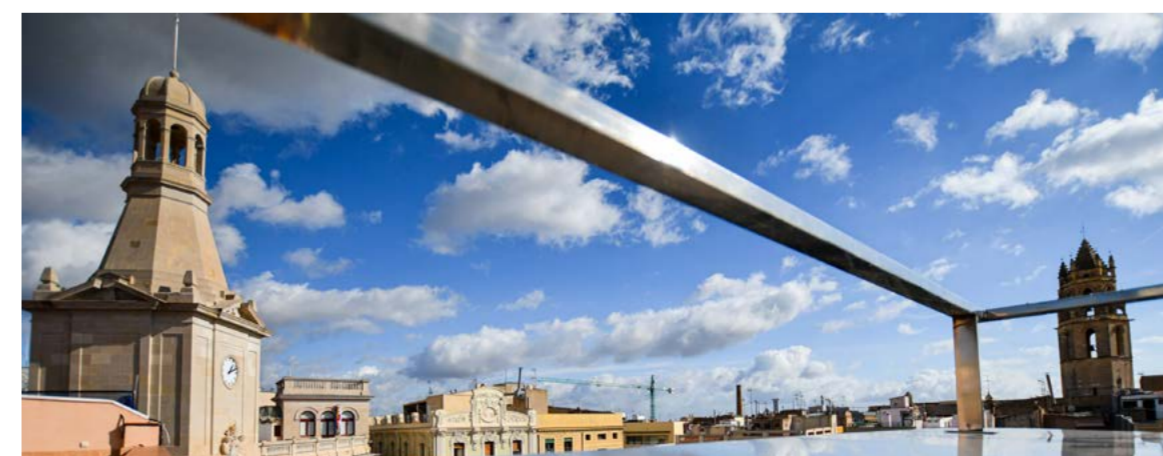
L'Ajuntament de Reus ha destinat 11,4 milions d'euros als plans d'urgència per a l'impuls i la reactivació econòmica i social. Els dos plans per a la reactivació econòmica i social per contribuir a ajudar a la ciutadania i als sectors econòmics més afectats pel confinament i la pandèmia del covid-19 es van dotar amb 9 milions d'euros. El Pla d'Impuls Econòmic i Social, per donar suport a la ciutadania i als sectors econòmics afectats per l'increment de preus, està dotat en 2,4 milions.

Política fiscal justa i solidària

La pressió fiscal a Reus està un 16,4% per sota de la mitjana dels municipis catalans. Si es posa en relació al nivell de renda, l'esforç fiscal a Reus representa un 12,3% menys que la resta de municipis

L'augment dels ingressos via política fiscal del mandat s'explica en un 50% amb la millora de la gestió: més eficiència, més inspeccions i lluita contra el frau fiscal. El 2020 l'Ajuntament va posar en marxa un Pla d'Inspeccions, que ha fet aflorar 2 milions d'euros en frau fiscal.

Entre 2019 i 2022, l'Ajuntament ha concedit bonificacions fiscals per valor de 5,6 milions d'euros. L'esforç en beneficis fiscals ha crescut un 33% entre 2019 i 2022; per tant, també lligat a la millora de la situació econòmica de l'Ajuntament.



Jornades d'Excel·lència

Aquests darrers anys s'han organitzat les Jornades Excel·lència, unes jornades tècniques sobre experiències en bones pràctiques en la gestió a les administracions públiques, dirigides especialment a tècnics i càrrecs electes de les administracions públiques i a economistes. Són les primeres jornades d'aquestes característiques organitzades des d'un ajuntament. Se n'organitzat dues edicions, una sobre gestió pública i l'altra sobre contractació pública.

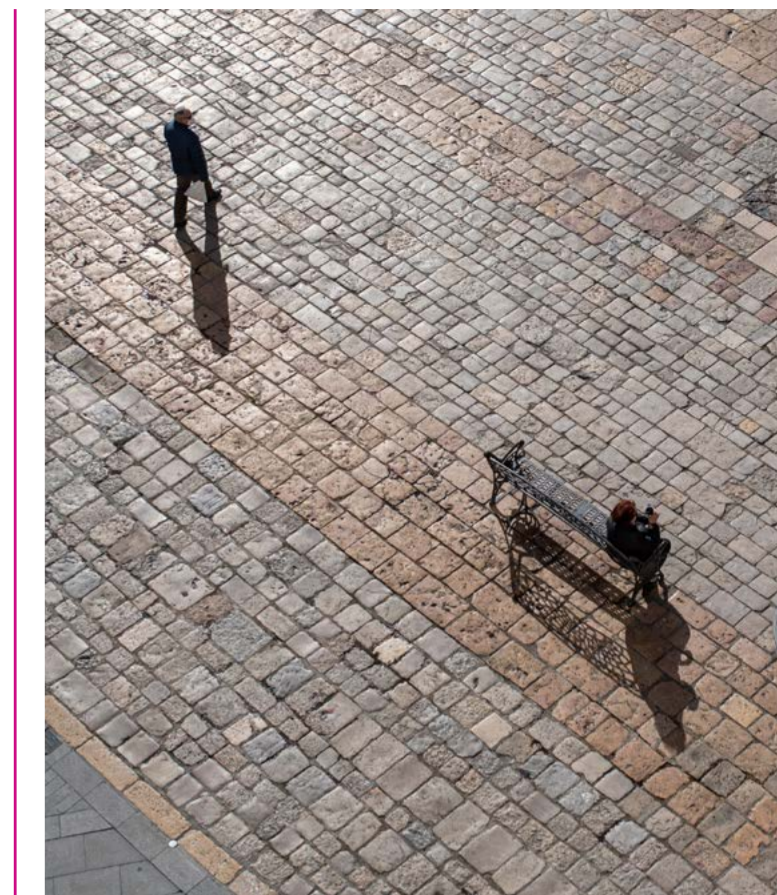
Pagament a proveïdors

L'Ajuntament de Reus ha tancat el pressupost de 2022 amb un període mitjà de pagament a proveïdors de 8 dies, la més baixa dels darrers anys. El màxim legal és de 30 dies.

Oficina Virtual Tributària

La posada en marxa de l'Oficina Virtual Tributària permet tant a la ciutadania com a l'administració guanyar en eficàcia, eficiència i optimització de recursos. El nou servei ha culminat el projecte de reorganització interna i de transformació digital de la Hisenda municipal. L'Oficina Virtual Tributària és l'oficina virtual pròpia de l'Ajuntament de Reus especialitzada en el contribuent, i possibilita l'accés de la ciutadania a través d'Internet als principals tràmits de recaptació i de gestió tributària que ofereix l'Ajuntament.

El nou servei és fruit, alhora, del procés de transformació digital de la Hisenda municipal i a la implantació del nou sistema d'informació per a la gestió tributària i de recaptació municipal; així com dels canvis organitzatius i de revisió de processos interns que la regidoria d'Hisenda ha implantat en els darrers anys.



Una organització adaptada als canvis

Nou conveni laboral

El ple de l'Ajuntament va aprovar el 21 d'octubre de 2020 el nou Conveni col·lectiu i Pacte de condicions de treball del personal empleat de l'Ajuntament de Reus, acordat per unanimitat amb tots els representants dels treballadors municipals. El nou conveni presenta canvis substancials en relació a l'anterior, i se li adjunten set annexos en relació al Fons social, el Protocol d'ordenació del treball a distància en el treball, el Pla d'Igualtat intern 2019-2023 i l'annex horari. L'acord també afegeix un article referent a la desconnexió digital.

Reglament Orgànic Municipal

El nou Reglament Orgànic Municipal (ROM) de l'Ajuntament de Reus va entrar en vigor el 5 d'agost de 2020. El document regula el règim organitzatiu de l'Ajuntament i defineix el funcionament dels òrgans municipals, així com l'estatut dels membres de la Corporació. El nou text modifica el vigent, des de 2003; i s'ha plantejat com a objectiu modernitzar-ne el contingut, i ajustar-lo als canvis legislatius que afecten l'organització i el funcionament dels òrgans municipals; així com també als canvis socials i polítics que han posat a l'agenda municipal nous reptes i exigències.

Contractació de 232 persones en situació d'atur

Al llarg del mandat s'han desenvolupat projectes d'ocupació laboral que han comportat la contractació d'unes 232 persones aturades. Es tracta de programes d'ocupació adreçats a col·lectius que es troben aturats

i els quals troben més dificultats per accedir a llocs de treball dins dels Programes de Treball i Formació del SOC; o projectes d'ocupació adreçats als joves, com el Programa Garantia juvenil, entre altres.

Una ciutat en xarxa



Transformació digital

El 2019 i el 2021 l'Ajuntament de Reus va rebre el Reconeixement Administració Oberta, un dels guardons que atorga el Consorci Administració Oberta de Catalunya (AOC) a les administracions locals catalanes capdaveranes en la transformació digital de la seva relació amb la ciutadania i en la seva gestió

interna. Els reconeixements avalen la línia de treball municipal en relació a l'obertura cap a la ciutadania i el foment de les relacions electròniques. A partir del març de 2020, les necessitats sorgides en el context de la pandèmia de la Covid-19 van obligar a accelerar la implantació d'alguns d'aquests canvis, i van

permetre també, amb la utilització dels recursos i la infraestructura tecnològica ja existent, donar resposta immediata a les necessitats ciutadanes.

En aquest període, el desplegament de l'administració electrònica s'ha concretat en diferents línies de treball:

> La implantació de la carpeta ciutadana com a canal únic de relació des d'on ciutadans i empreses realitzen les seves gestions amb l'administració municipal sense haver-se de desplaçar físicament. Amb una mitjana mensual de 6.766 visites, la seu electrònica seureus.cat és la segona web municipal més consultada, darrere de Reus.cat.

> Els tràmits telefònics a través del telèfon gratuït 010, pensats especialment per donar servei a les persones amb

baixa competència digital. El 2022 es van atendre 174.542 trucades.

> La signatura remota, que amb el correu electrònic i un sms permet confirmar moltes sol·licituds, com ara les subvencions d'ajuts de menjador.

> La signatura biomètrica, que permet la signatura amb la mateixa validesa jurídica que la manuscrita mitjançant 25 tauletes biomètriques repartides en les oficines d'atenció i altres departaments municipals.

> Els tràmits telemàtics, que ja arriben al 83% de tràmits possibles, així com els tràmits interadministratius, que generen 116.339 entrades a l'any.

> La recollida de dades per correu electrònic o mòbil de les persones per facilitar les comunicacions electròniques. En aquests moments s'han gestionat ja 41.801 consentiments i enviat 64.000 notificacions electròniques anuals.

> Projecte d'autonomia digital, pensat per a les persones a qui els costa més accedir a la tecnologia i a l'entorn d'admini-

stració electrònica. Des dels Espais d'Aprenentatge digital, ubicats a diferents equipaments municipals, com els centres cívics o les biblioteques, s'ha ofert aquest servei gratuït d'acompanyament a les persones per fer tràmits a través d'internet. El 2022 es van atendre 577 usuaris

Espais d'aprenentatge digital

Als Espais d'Aprenentatge Digital la ciutadania pot trobar eines i acompanyament per aprendre a relacionar-se amb normalitat amb l'administració electrònica. Ofereixen equips informàtics, connexió gratuïta a internet i acompanyament personalitzat per familiaritzar-se amb la Carpeta Ciutadana, aprendre a fer tràmits a través d'internet amb qualsevol administració i conèixer eines per avançar en l'autonomia digital. El web Reus.cat i l'espai de la seu electrònica acullen també un Espai d'Aprenentatge digital, des d'on s'ofereixen guies i materials divulgatius amb aquest mateix objectiu.



#RepteID

Per promoure que la ciutadania creï una identificació digital segura com l'idCat Mòbil per relacionar-se amb la seu electrònica.

El 83% dels tràmits municipals es poden fer telemàticament



Reus.cat

El web de l'Ajuntament va ser reconegut l'agost de 2019 com un dels millors portals municipals de l'estat en accessibilitat web, és a dir, que millor facilita l'accés als usuaris, independentment de la seva condició física o del seu entorn. Ja en aquell moment el web Reus.cat i la seu electrònica de l'Ajuntament complien en la seva totalitat el real decret 1112/2018 de 7 de setembre sobre accessibilitat de llocs webs, un anys abans del termini fixat per la normativa.



Transformació digital de la gestió tributària

Com a novetat recent, s'ha iniciat la implantació del nou sistema de gestió tributària i de l'oficina virtual tributària. L'objectiu és facilitar la relació entre la hisenda municipal i les persones contribuents en el marc de la implantació de l'administració electrònica amb una oficina

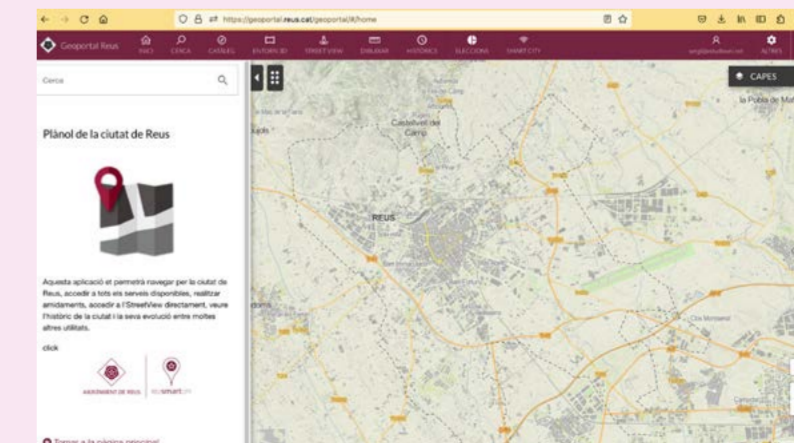
virtual fàcil d'accedir, intuïtiva i faciliti les gestions.

La creació i posada en funcionament de l'Oficina Virtual Tributària forma part del projecte de Transformació digital de la gestió tributària municipal. Aquest projecte ha rebut un ajut europeu de 394.956,01 € a

càrrec de l'instrument financer dels fons Next Generation, en el marc del pla de Recuperació, Transformació i Resiliència, i d'acord amb la convocatòria del Ministeri de Política Territorial per a la transformació digital i modernització de les administracions de les entitats locals.

Geoportal, el mapa ciutat i la cartografia

L'Ajuntament de Reus compta amb una llarga experiència en disseny cartogràfic i és un dels pocs ajuntaments catalans que produeix la seva pròpia cartografia oficial. Des de l'eina del Geoportal, aquesta informació és de consulta pública i incorpora fonts d'informació cartogràfica complementàries. S'hi poden trobar geolocalitzats els principals serveis disponibles a la ciutat, realitzar amidaments per conèixer les distàncies precises entre punts, veure l'evolució històrica de la ciutat a través de les ortofotos aèries o fer cerques per carrer, coordenades GPS o referència cadastral, entre altres utilitats (<https://geoportal.reus.cat>).



Govern Obert

S'han implantat diferents sistemes de govern obert, com el projecte opendata (<https://opendata.reus.cat>), que avui posa a disposició de la ciutadania 50 conjunts de dades que gestiona l'administració local. Reus Open Data ofereix dades en formats reutilitzables i oberts.

Dins del govern obert també s'ha impulsat la plataforma de pressupostos i processos participatius (<https://participa.reus.cat>) i la plataforma de gestió i publicacions de plans municipals com el PAM (<https://planifica.reus.cat>). S'ha millorat el portal de transparència (<https://transparencia.reus.cat>), s'ha posat en funcionament un web de pressupost obert que fa més entenedor el pressupost municipal (<https://pressupost.reus.cat>), un observatori de dades socioeconòmiques (<https://observatori.reus.cat>) i una bústia anònima de denúncies.

Més de 16 M€ d'estalvi

El desplegament de l'administració electrònica ha permès reduir paper, temps i recursos com la utilització de mitjans de notificació clàssics com les trameses postals o les publicacions, i també compartir informació amb altres administracions públiques a través del consorci Administració Oberta de Catalunya (AOC), la qual cosa ha generat un estalvi econòmic molt destacat. En relació a l'exercici 2022, l'estalvi és xifra en 5.658.467,61 €, amb un estalvi acumulat en el període 2019-2022 de 16.812.62,59 €.

Autonomia Digital Ciutadana

Governança de les dades

L'Ajuntament ha implantat un sistema d'indicadors de la gestió municipal que permet als tècnics municipals l'anàlisi i presa de decisions a partir d'aquesta informació gràcies al sistema integrat de dades.

Expedients electrònics

L'Ajuntament ha continuat modernitzant els seus sistemes de gestió administrativa. Avui es gestionen 124.000 expedients electrònics i 906.865 documents electrònics generats amb signatura electrònica, que es poden integrar a sistemes d'altres administracions públiques gràcies a la interoperabilitat integrada per tal d'agilitzar la tramitació i resolució de les sol·licituds i les gestions de la ciutadania.

La companyia elèctrica municipal comença a funcionar

Reus Energia és la comercialitzadora i productora elèctrica pública municipal que forma part de l'empresa Reus Serveis Municipals. Aquesta iniciativa municipal té l'objectiu a curt termini de subministrar electricitat a l'Ajuntament i als equipaments públics amb la producció d'energia renovable i l'autoconsum. En una propera fase, Reus Energia es planteja aprofitar els excedents de producció elèctrica per subministrar energia verda a preus competitius a tercers, com puguin ser col·lectius vulnerables.

Es tracta d'un projecte que treballa per l'estalvi i l'eficiència energètica.

L'elèctrica municipal va tancar el seu primer any d'activitat, 2022, acomplint importants fites per al seu desenvolupament. S'ha constituït com a comercialitzadora elèctrica; ha posat en funcionament sis noves instal·lacions fotovoltaïques als edificis municipals (Escola Doctor Alberich i Casas, Escola la Vitxeta, Institut Pi del Burgar, Escola Rubió i Ors, Escola Isabel Besora i IMFE Mas Carandell) i ha redactat dotze projectes per posar en marxa noves instal·lacions.



Sostenibilitat i estalvi energètic

Des del 2016, l'Ajuntament ha renovat progressivament els llums d'oficines municipals per models més eficients per reduir el consum elèctric i el seu cost econòmic. També s'han substituït en l'enllumenat públic de la ciutat els llums de vapor de mercuri per models led, més eficients.

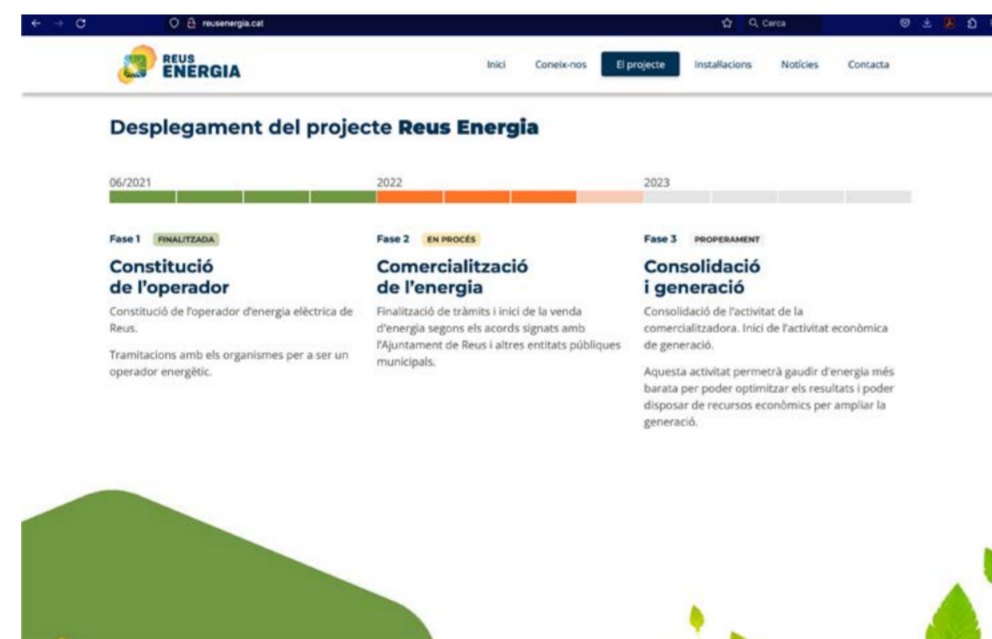
En aquesta línia, des de fa anys es promou la instal·lació als edificis municipals de projectes d'autoconsum, per als quals la creació de Reus Energia ha vist un nou impuls amb l'ampliació de la seva capacitat de producció elèctrica.

Comunitat Energètica Agro-Reus

La comunitat energètica del polígon Agro-Reus és un projecte pilot de comunitat energètica amb participació municipal i de diverses empreses ubicades al polígon Agro-Reus amb una capacitat de generació d'energia de fins a 6,2 MWp anuals. L'objectiu és generar energia destinada a l'autoconsum a partir d'instal·lacions solars fotovoltaïques i comercialitzar els excedents de producció a través de Reus Energia a preus menors que els de la xarxa.

El projecte compta amb un ajut de 1.994.446 € a càrrec del fons Next Generation de la Unió Europea en el marc del Pla de Recuperació, Transformació i Resiliència, d'acord amb la convocatòria del II Programa d'incentius a projectes pilot singulars de comunitats energètiques (CE Implementa) de l'Institut de Diversificació i Ahorro de la Energia, dependent del Ministeri per a la Transició Ecològica i el Repte Demogràfic.

L'experiència exitosa d'aquesta comunitat energètica es vol exportar a altres polígons industrials de la ciutat.



També es realitzen campanyes de comunicació interna entre els llums de l'administració per a la promoció de bones pràctiques mediambientals als edificis municipals.

Una de les darreres campanyes va ser la instal·lació de 2.162 enganxines a vint-i-un edificis municipals amb missatges de bones pràctiques en relació amb l'estalvi energètic, l'estalvi d'aigua, el reciclatge de residus i la mobilitat sostenible.

Per donar resposta al real decret de mesures d'estalvi i eficiència energètica aprovat pel Govern de

l'Estat al mes d'agost de 2022, l'Ajuntament va prendre diverses mesures d'estalvi energètic.

Així, a partir de les 22 hores s'apaga l'enllumenat ornamental de tots els espais i edificis municipals, a excepció del campanar de Sant Pere, com a mesura d'estalvi i eficiència energètica. S'apaguen els llums ornamentals dels següents edificis i espais:

- > Palau Municipal
- > Gaudí Centre
- > Col·legi Prat de la Riba
- > Col·legi Pompeu Fabra
- > Museu Salvador Vila-seca (Raval Santa Anna)

I les fonts ornamentals de la plaça de les Oques, l'avinguda Sant Jordi; la plaça del Canal i la rotonda de l'avinguda Tarragona

Tots els edificis de l'Ajuntament van pujar l'aire condicionat a 27 graus i a l'hivern la calefacció com a màxim a 19 graus.

Aposta per l'estalvi, l'aprofitament i la reutilització de l'aigua



La planta solar més gran de Reus a L'EDAR

La planta solar més gran de la ciutat s'ha inaugurat a l'Estació Depuradora d'Aigües Residuals, amb una instal·lació de 1.440 plaques solars instal·lades i una superfície total ocupada de 5.242m². L'obra ha tingut un cost de 614.000 euros i ha comptat amb el cofinançament de l'Agència Catalana de l'Aigua.

La instal·lació té una potència de 640,8 KWh. En relació al rendiment energètic, la producció màxima de la planta fotovoltaïca és de 1.013.800 kWh/any, mentre que el consum anual de l'Estació Depuradora d'Aigües Residuals és d'una mitjana de 3.064.924 kWh/any. La planta ha de cobrir bona part de la demanda elèctrica de l'activitat de la depuradora, en produir un 33 % del seu consum d'energia anual.



Recuperació de pous i minats

Aigües de Reus ha recuperat l'antic minat del barri Fortuny per utilitzar aquesta aigua sense tractar per al reg del parc del Lliscament i el parc dels Capellans. Igualment, s'ha recuperat la mina d'Almoster per regar els nous espais verds creats dins del projecte d'adequació del passeig de la Boca de la Mina, com són el Parc Agrari i el jardí de les Olors.

En el marc del pla per a l'ús d'aigua no potable per a reg de les zones verdes, s'han desenvolupat dos projectes de recuperació de pous per regar les dues àrees que tenen una major concentració de zones verdes: l'àrea del parc de Sant Jordi, Mas Miarnau, l'àrea del parc del Trenet, parc del Centenari i passeig de Misericòrdia, entre d'altres.

Comptadors d'aigua amb telemesura

La implantació de la telemesura d'aigua a Reus entra en la seva recta final després que Aigües de Reus hagi adjudicat el contracte per completar la instal·lació de comptadors electrònics a la ciutat. En aquests moments, són 30.000 els comptadors electrònics instal·lats, amb la qual cosa més d'un 50% dels usuaris del servei ja compten amb un comptador que permet la telemesura.



Recuperació de la Bassa Nova

Aigües de Reus ha realitzat el projecte de recuperació de la Bassa Nova, a l'entorn del passeig de la Boca de la Mina. El projecte té com a objectiu la recuperació de l'antiga bassa com a element patrimonial, d'una banda, i el seu gaudi per part de la població. La recuperació de la Bassa Nova implicarà la restauració dels seus elements originals, alhora que es dota tot l'espai d'un sentit urbà. La Bassa Nova (actualment en desús) és un infraestructura de final del segle XIX que estava destinada a l'emmagatzematge i distribució d'aigua per al seu consum, i situada molt a prop del passeig de la Boca de la Mina.



