

# Observatori Econòmic de l'Ajuntament de Reus

Informe trimestral d'Ocupació a Reus  
Juny 2013



AJUNTAMENT DE REUS  
Regidoria d'Innovació,  
Empresa i Ocupació



## Presentació

L'Informe Trimestral d'Ocupació a Reus ofereix les dades d'atur i nova contractació, en aquest document aquestes dades corresponen al segon trimestre del 2013. Les dades permeten tenir una fotografia del moment actual, una anàlisi comparativa amb les dades del mes anterior, així com de la seva evolució en els darrers dotze mesos, de juny del 2012 a juny de 2013.

Esperem que us sigui d'utilitat.

**Marc Arza i Nolla**

Regidor d'Innovació, Empresa i Ocupació

## Índex

### 1. Dades d'atur

#### 1.1 Fotografia de la població aturada, total i % a març 2013

1.1.1 Dades del municipi de Reus: per sexe, nacionalitat, edat, durada, sector d'activitat econòmica i nivell d'estudis.

1.1.2 Atur registrat a març 2013 a Reus, Camp de Tarragona i Catalunya

#### 1.2 Evolució de l'atur registrat

1.2.1 Evolució de persones aturades a Reus, de gener de 2006 a març de 2013

1.2.2 Comparativa de l'evolució anual de persones aturades a Reus, de 2006 a març de 2013

1.2.3 Comparativa interanual de persones aturades a Reus, de 2011 a 2013

#### 1.3 Comparativa intermensual i interanual de l'atur a març de 2013

1.3.1 Atur registrat a Reus per sexe

1.3.2 Atur registrat a Reus per nacionalitat

1.3.3 Atur registrat a Reus per edats

1.3.4 Atur registrat a Reus per durada en mesos

1.3.5 Atur registrat a Reus per activitat econòmica

1.3.6 Atur registrat a Reus per grans grups d'ocupació

1.3.7 Atur registrat a Reus per nivells d'estudis

### 2. Dades de contractació

#### 2.1 Fotografia de la contractació, total i % a Reus a març de 2013

2.1.1 Contractació registrada per tipus de contracte

2.1.2 Contractació registrada per sexe

2.1.3 Contractació registrada per grups d'edat

2.1.4 Contractació registrada per sector econòmic

2.1.5 Contractació registrada per durada dels contractes temporals

2.1.6 Contractació registrada per nivells d'estudis

#### 2.2 Evolució de la nova contractació, comparativa 2012-2013

## INFORME TRIMESTRAL D'OCUPACIÓ A REUS. JUNY 2013

### LA SÍNTESI ATUR

Segons les dades recollides en l'Informe Trimestral d'Ocupació a Reus corresponent al mes de juny de 2013, la ciutat té 10.079 persones registrades a les oficines d'ocupació, el que suposa una disminució de l'4,75% (-503 persones) respecte el mes anterior i un augment del 2,72% (267 persones) en els darrers 12 mesos. Aquest descens de l'atur del mes de juny és el més important en els darrers 3 anys, tant en termes absoluts (503 persones) com en termes relatius (4,75%).

#### L'atur per sexe

Del total de persones registrades a l'atur, el 46,5% són dones, i el 53,5% restant són homes. El descens en el mes de juny és pràcticament igual, un 4,87% en les dones i un 4,65% en els homes.. En canvi, en l'evolució anual, les dones han augmentat un 4,11% respecte el juny de 2012, i els homes han augmentat un 1,54%

#### L'atur per edats

En el darrer mes, l'atur ha disminuït en totes les franges d'edat, a excepció de les persones majors de 60 anys. La franja d'edat que més ha disminuït en el darrer mes és la de 20 a 24 anys, amb un 15%, seguit de la franja de 25 a 39 anys, amb un descens del 7%. L'altra franja d'edat amb importància sobre el total de persones, la de 40 a 44 anys, ha disminuït en un 5%.

#### Població estrangera

La població estrangera registrada a l'atur suposa el 26,1% del total de persones (la població estrangera empadronada a la ciutat de Reus suposa el 18% del total). En el darrer mes la població nacional ha disminuït un 5,04%, i la població estrangera un 3,94%.

En el darrer any, la població nacional ha augmentat en 334 persones, que suposa un augment del 4,7%, mentre que la població estrangera ha disminuït en 67 persones..

#### Durada de l'atur

Les persones que porten menys de 12 mesos a l'atur (el 56% del total) han disminuït en un 7,61% respecte el mes anterior.

Les persones que porten més de 2 anys registrades a l'atur suposen el 23%; Aquesta dada augmenta fins al 44% si sumem a les persones que porten més d'1 any registrades a l'atur.

#### Activitat econòmica

El sector econòmic amb més persones aturades és el sector serveis amb un 58,5% sobre el total. Aquest sector han disminuït un 5,63% respecte el mes anterior i ha augmentat un 8% en els darrers 12 mesos.

La construcció ocupa el segon lloc amb més persones aturades, amb un 21% sobre el total. Ha disminuït quasi un 3% en el darrer mes i és l'únic sector en l'evolució anual té un descens de l'atur, concretament del 10,3% (una possible hipòtesis d'aquesta circumstància és que moltes persones procedents del sector de la construcció s'han reciclat cap a altres sectors econòmics).

La tercera activitat econòmica amb major presència a l'atur és la indústria, amb el 10,3% del total. Aquest sector, a l'igual que el sector serveis, també té un descens mensual del 5%, i també un augment en l'evolució anual, concretament del 6,4%.

L'agricultura, que suposa el 3% del total de l'atur registrat, destaca pel fort augment que ha tingut en el darrer any, al voltant del 20%. En els darrers dos mesos, l'atur en aquest sector ha disminuït al voltant del 3% de forma consecutiva.

## 1. DADES DE L'ATUR REGISTRAT

### 1.1 FOTOGRAFIA DE L'ATUR REGISTRAT

#### 1.1.1 Dades del municipi de Reus

Variable	Dimensió	Total	%
Sexe	Dona	4.685	46,5%
	Home	5.394	53,5%
Nacionalitat	Nacional	7.444	73,9%
	Estranger	2.635	26,1%
Edat	Menors de 20 anys	146	1,4%
	De 20 a 24 anys	558	5,5%
	De 25 a 29 anys	902	8,9%
	De 30 a 34 anys	1.271	12,6%
	De 35 a 39 anys	1.443	14,3%
	De 40 a 44 anys	1.339	13,3%
	De 45 a 49 anys	1.267	12,6%
	De 50 a 54 anys	1.239	12,3%
	De 55 a 59 anys	1.214	12,0%
Durada de la demanda	De 60 a 64 anys	7000	69,5%
	Dins a 3 mesos	2.211	21,9%
	De 3 a 6 mesos	1.486	14,7%
	De 6 mesos a 12 mesos	1.952	19,4%
	De 12 a 24 mesos	2.076	20,6%
Sector activitat econòmica	Més de 24 mesos	2.354	23,4%
	Agricultura	333	3,3%
	Indústria	1.045	10,4%
	Construcció	2.133	21,2%
	Serveis	5.897	58,5%
Nivell d'estudis	Sense ocupació anterior	671	6,7%
	Sense estudis	258	2,6%
	Primaris incomplets	1.048	10,4%
	Primaris complets	1.455	14,4%
	FP i secundaris	816	8,1%
	Educació general i secundaris	5.530	54,9%
	Tècnics professionals superiors	471	4,7%
	Post secundaris i universitaris 1r cicle	198	2,0%
	Post secundaris i universitaris 2n i 3r cicle	294	2,9%
Altres post secundaris	9	0,1%	
Gran grup d'ocupació	Ocupació militar	3	0,0%
	Directius i gerents	67	0,7%
	Professionals científics i intel·lectuals	389	3,9%
	Tècnics de suport	638	6,3%
	Oficina, comptables i administratius	976	9,7%
	Restauració i venedors	2.026	20,1%
	Activitats agrícoles, ramaders i pesqueres	124	1,2%
	Artesans, indústria i construcció	1.863	18,5%
	Operadors màquines i muntadors	563	5,6%
Ocupacions elementals	3.430	34,0%	
<b>TOTAL</b>		<b>10.079</b>	

(Font: elaboració pròpia a partir de les dades de l'Observatori d'Empresa i Ocupació de la Generalitat de Catalunya, a juny de 2013)

### 1.1.2 Dades del municipi de Reus

	Juny 2013	Variació mensual: Maig – Juny 2013		Variació mensual: Maig – Juny 2012		Variació anual: Juny 2012 – Juny 2013	
Reus	10.079	-503	<b>-4,75%</b>	-433	<b>-4,23%</b>	267	<b>2,72%</b>
Camp	52.914	-3.427	<b>-6,08%</b>	-2.814	<b>-5,16%</b>	1.239	<b>2,39%</b>
Catalunya	617.288	-24.878	<b>-3,87%</b>	-15.356	<b>-2,43%</b>	1.712	<b>0,28%</b>

(Font: elaboració pròpia a partir de les dades de l'Observatori d'Empresa i Ocupació de la Generalitat de Catalunya, a juny de 2013)

En el darrer mes l'atur registrat ha disminuït un 4,75% a la ciutat de Reus, mentre que al Camp de Tarragona aquest descens és del 6,04% i a Catalunya és del 3,87%.

Si ho comparem amb el mateix període de l'any anterior, és a dir de maig a juny de 2012 respecte el de 2013, veurem que en aquest any el descens en la ciutat és lleugerament superior, tant en termes absoluts com relatius.

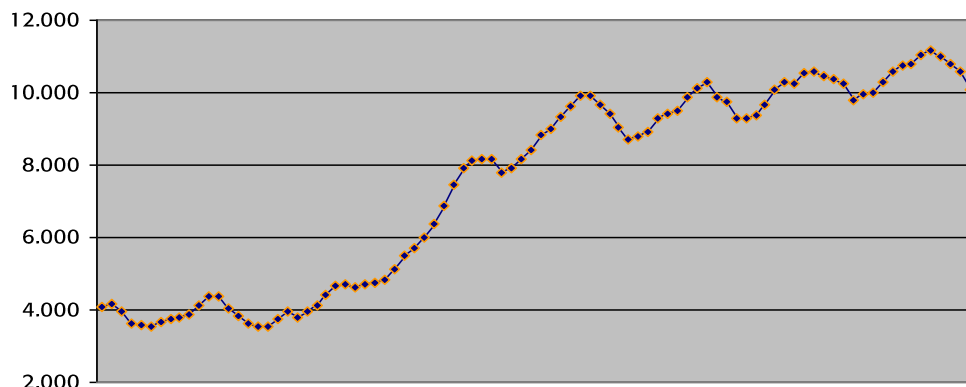
A nivell de Catalunya, destaca que l'atur ha augmentat en tant sols un 0,28% en els darrers 12 mesos. Tot i aquesta dada positiva tenint en compte la situació econòmica, l'atur registrat continua sent molt elevat, arribant a les 617.288 persones.

A Reus hi ha 267 persones més registrades a l'atur respecte el juny de 2012, el que suposa un augment del 2,72%, xifra lleugerament superior a la del Camp de Tarragona que se situa en un augment anual del 2,39%.

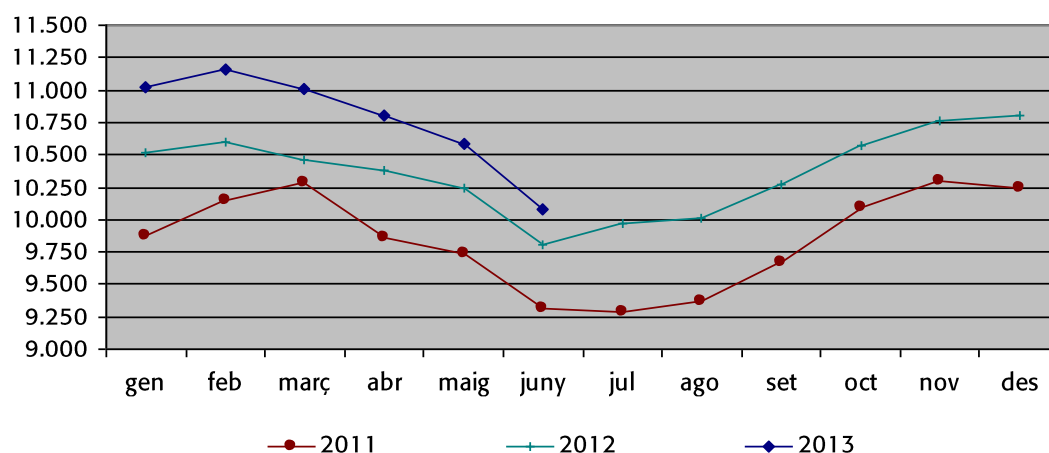
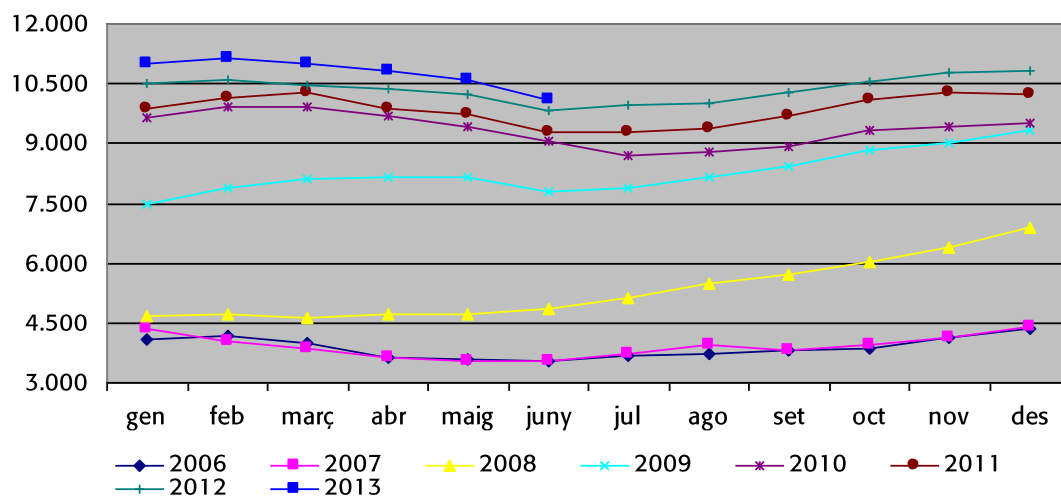
## 1.2 EVOLUCIÓ DE L'ATUR REGISTRAT

### 1.2.1 Evolució de les persones aturades a Reus, de gener de 2006 a juny de 2013

En aquests gràfics podem veure com l'atur registrat va créixer de manera important des de mitjans de l'any 2008 i 2009, i que a partir de l'any 2010 l'atur registrat ha anat augmentant de manera constant. També es pot observar l'evolució mensual que es dona en un mateix any (a excepció del 2008): l'atur va disminuint de març a juliol, i a partir de l'agost va augmentant fins al març.



Gràfica corresponent al període de gener de 2006 a juny de 2013



(Font dels gràfics: elaboració pròpia a partir de les dades de l'Observatori d'Empresa i Ocupació de la Generalitat de Catalunya, juny 2013)

### 1.3 COMPARATIVA MENSUAL I ANUAL DE L'ATUR REGISTRAT

En el darrer any l'atur registrat a la ciutat ha augmentat en 267 persones, que suposa un augment del 2,72%. En el darrer mes l'atur ha disminuït un 4,75% (503 persones). Una disminució similar també es va donar en el mateix període de l'any 2012.

	Juny 2013	Variació mensual: Maig – Juny 2013		Variació mensual: Maig – Juny 2012		Variació anual: Juny 2012 – Juny 2013	
<b>Total</b>	<b>10.079</b>	<b>-503</b>	<b>-4,75%</b>	<b>-433</b>	<b>-4,23%</b>	<b>267</b>	<b>2,72%</b>

#### 1.3.1 Atur registrat a Reus per sexe

L'atur registrat per sexe aquest mes de juny és similar en ambdós sexes. Tot i que el descens continua mantenint-se de forma equitativa en ambdós sexes un 4,87% en les dones (240 persones) i un 4,65% en els homes (263 persones), l'augment de l'atur en el darrer any continua afectant més a les dones, que augmenten en un 4,11%, mentre que en els homes l'augment se situa en un 1,54%. L'any 2013 el descens ha estat superior a l'any anterior (70 persones).

Sexe	Juny 2013	%	Variació mensual: maig - juny 2013		Variació mensual: maig - juny 2012		Variació anual: juny 2012 a juny 2013	
<b>Dona</b>	<b>4.685</b>	<b>46,5%</b>	<b>-240</b>	<b>-4,87%</b>	<b>-213</b>	<b>-4,52%</b>	<b>185</b>	<b>4,11%</b>
<b>Home</b>	<b>5.394</b>	<b>53,5%</b>	<b>-263</b>	<b>-4,65%</b>	<b>-220</b>	<b>-3,98%</b>	<b>82</b>	<b>1,54%</b>
<b>Total</b>	<b>10.079</b>		<b>-503</b>	<b>-4,75%</b>	<b>-433</b>	<b>-4,23%</b>	<b>267</b>	<b>2,72%</b>

#### 1.3.2 Atur registrat a Reus per nacionalitat

En el darrer més s'observa un descens més gran de l'atur en la població espanyola amb un 5,04% (395 persones), tot i que comparat amb l'any anterior la disminució de l'atur es dona a la població estrangera amb un 2,48% (67 persones), mentre que la població espanyola augmenta en un 4,70% (334 persones).

Nacionalitat	Juny 2013	%	Variació mensual: maig - juny 2013		Variació mensual: maig - juny 2012		Variació anual: juny 2012 a juny 2013	
<b>Espanyola</b>	<b>7.444</b>	<b>73,9%</b>	<b>-395</b>	<b>-5,04%</b>	<b>-349</b>	<b>-4,68%</b>	<b>334</b>	<b>4,70%</b>
<b>Estrangera</b>	<b>2.635</b>	<b>26,1%</b>	<b>-108</b>	<b>-3,94%</b>	<b>-84</b>	<b>-3,02%</b>	<b>-67</b>	<b>-2,48%</b>
<b>Total</b>	<b>10.079</b>		<b>-503</b>	<b>-4,75%</b>	<b>-433</b>	<b>-4,23%</b>	<b>267</b>	<b>2,72%</b>

#### 1.3.3 Atur registrat a Reus per edats

La majoria de franges d'edat han disminuït en l'atur registrat durant el mes de juny, especialment en la franja de 20 a 24 anys, amb un 15% (98 persones). Pel que fa a la comparativa anual, les edats inferiors a 35 anys han disminuït la seva presència (en 136 persones); aquest fet suposa que les persones de 35 anys en endavant han augmentat de manera important, ( 403 persones).



Edat (anys)	Juny 2013	%	Variació mensual: maig - juny 2013		Variació mensual: maig - juny 2012		Variació anual: juny 2012 a juny 2013	
Menys de 20	146	1,4%	-7	-4,58%	-9	-5,17%	-19	-11,52%
De 20 a 24	558	5,5%	-98	-14,94%	-105	-14,04%	-85	-13,22%
De 25 a 29	902	8,9%	-65	-6,72%	-90	-9,07%	0	0%
De 30 a 34	1.271	12,6%	-94	-6,89%	-86	-6,19%	-32	-2,46%
De 35 a 39	1.443	14,3%	-104	-6,72%	-60	-4,08%	31	2,20%
De 40 a 44	1.339	13,3%	-61	-4,36%	-45	-3,48%	92	7,38%
De 45 a 49	1.267	12,6%	-27	-2,09%	-29	-2,34%	58	4,80%
De 50 a 54	1.239	12,3%	-30	-2,36%	-29	-2,45%	83	7,18%
De 55 a 59	1.214	12%	-25	-2,02%	16	1,45%	93	8,30%
De 60 a 64	700	6,9%	8	1,16%	4	0,62%	46	7,03%
<b>Total</b>	<b>10.079</b>		<b>-503</b>	<b>-4,75%</b>	<b>-433</b>	<b>-4,23%</b>	<b>267</b>	<b>2,72%</b>

### 1.3.4 Atur registrat a Reus per durada de la demanda

Les persones que porten més d'1 any registrades a l'atur suposen el 44% del total, i augmenten en 650 persones si ho comparem amb l'any anterior, mentre que les que no passen de l'any representen el 56% del total i han disminuït en 383 persones.

Durada (mesos)	Juny 2013	%	Variació mensual: maig - juny 2013		Variació mensual: maig - juny 2012		Variació anual: juny 2012 a juny 2013	
Fins a 3 mesos	2.211	21,94%	-141	-5,99%	-196	-7,68%	-146	-6,19%
De 3 a 6 mesos	1.486	14,74%	-158	-9,61%	-115	-7,05%	-31	-2,04%
De 6 a 12 mesos	1.952	19,37%	-166	-7,84%	-88	-3,92%	-206	-9,55%
De 12 a 24 mesos	2.076	20,60%	-51	-2,40%	-26	-1,37%	209	11,19%
Més de 24 mesos	2.354	23,35%	13	0,56%	-8	-0,42%	441	23,05%
	10.079		-503	-4,75%	-433	-4,23%	267	2,72%

### 1.3.5 Atur registrat a Reus per activitat econòmica

El sector serveis continua amb un major registre d'aturats, quasi el 60% de l'atur registrat. Aquest sector és el que més ha disminuït la seva presència a l'atur respecte al mes passat, concretament en 352 persones (el 5,63%). Per contra, és el sector que continua amb major augment en el darrer any, amb 440 persones (8,06%), aquesta dada ens fa pensar la menor demanda laboral del sector serveis (hostaleria, restauració, comerç...).

El sector de la construcció destaca que en el darrer any ha disminuït un 10%. Aquesta dada, juntament amb el període crisi que estem vivint en la construcció, ens fa pensar que moltes persones que estaven relacionades amb el sector de la construcció s'han reciclat cap altres sectors laborals.

Activitat econòmica	Juny 2013	%	Variació mensual: maig - juny 2013		Variació mensual: maig - juny 2012		Variació anual: juny 2012 a juny 2013	
Agricultura	333	3,30%	-10	-2,92%	7	2,58%	55	19,78%
Indústria	1.045	10,37%	-58	-5,26%	-51	-4,94%	63	6,42%
Construcció	2.133	21,16%	-63	-2,87%	-54	-2,22%	-245	-10,30%
Serveis	5.897	58,51%	-352	-5,63%	-292	-5,08%	440	8,06%
Sense ocupació anterior	671	6,66%	-20	-2,89%	-43	-5,66%	-46	-6,42%
	10.079		-503	-4,75%	-433	-4,23%	267	2,72%

### 1.3.6 Atur registrat a Reus per gran grup d'ocupació

Aquesta taula segueix la tendència que hem vist en la taula anterior, en aquest cas podem observar amb major detall les ocupacions concretes de cada activitat econòmica.

	Juny 2013	%	Variació mensual: maig - juny 2013		Variació mensual: maig - juny 2012		Variació anual: juny 2012 a juny 2013	
Ocupació militar	3	0,03%	<b>0</b>	0%	<b>-1</b>	-33,33%	<b>1</b>	<b>50%</b>
Directors i gerents	67	0,66%	<b>0</b>	0%	<b>-3</b>	-4,23%	<b>-1</b>	<b>-1,47%</b>
Prof. científics i intel·lectuals	389	3,86%	<b>-7</b>	-1,77%	<b>-6</b>	-1,55%	<b>9</b>	<b>2,37%</b>
Tècnics de suport	638	6,33%	<b>-8</b>	-1,24%	<b>-3</b>	-0,54%	<b>85</b>	<b>15,37%</b>
Oficina, comptables i administratius	976	9,68%	<b>-59</b>	-5,70%	<b>-33</b>	-3,25%	<b>-5</b>	<b>-0,51%</b>
Restauració i venedors	2.026	20,10%	<b>-135</b>	-6,25%	<b>-129</b>	-6,41%	<b>144</b>	<b>7,65%</b>
Act. agrícoles, ramaderes i pesqueres	124	1,23%	<b>-7</b>	-5,34%	<b>-8</b>	-6,30%	<b>5</b>	<b>4,20%</b>
Artesans, indústria i construcció	1.863	18,48%	<b>-102</b>	-5,19%	<b>-52</b>	-2,76%	<b>28</b>	<b>1,53%</b>
Operadors màquines i muntadors	563	5,59%	<b>-46</b>	-7,55%	<b>-42</b>	-7,64%	<b>55</b>	<b>10,83%</b>
Ocupacions elementals	3.430	34,03%	<b>-139</b>	-3,89%	<b>-156</b>	-4,29%	<b>-54</b>	<b>-1,55%</b>
<b>Total</b>	<b>11.014</b>		<b>-503</b>	<b>-4,75%</b>	<b>-433</b>	<b>-4,23%</b>	<b>267</b>	<b>2,72%</b>

### 1.3.7 Atur registrat a Reus per nivell d'estudis

Les persones amb estudis iguals o inferiors a l'educació general o ESO suposen el 90,37% del total de persones registrades a l'atur.

	Juny 2013	%	Variació mensual: maig - juny 2013		Variació mensual: maig - juny 2012		Variació anual: juny 2012 a juny 2013	
1	258	2,56%	<b>7</b>	<b>2,79%</b>	<b>-6</b>	-3,39%	<b>87</b>	<b>50,88%</b>
2	1.048	10,40%	<b>-55</b>	-4,99%	<b>-64</b>	-5,32%	<b>-92</b>	<b>-8,07%</b>
3	1.455	14,44%	<b>-64</b>	-4,21%	<b>-56</b>	-3,43%	<b>-121</b>	<b>-7,68%</b>
4	816	8,10%	<b>-32</b>	-3,77%	<b>-14</b>	-1,81%	<b>58</b>	<b>7,65%</b>
5	5.530	54,87%	<b>-311</b>	-5,32%	<b>-262</b>	-4,73%	<b>252</b>	<b>4,77%</b>
6	471	4,67%	<b>-32</b>	-6,36%	<b>-1</b>	-0,24%	<b>61</b>	<b>14,88%</b>
7	198	1,96%	<b>-17</b>	-7,91%	<b>-15</b>	-7,14%	<b>3</b>	<b>1,54%</b>
8	294	2,92%	<b>0</b>	0%	<b>-13</b>	-4,55%	<b>21</b>	<b>7,69%</b>
9	9	0,09%	<b>1</b>	<b>12,2%</b>	<b>-2</b>	-15,38%	<b>-2</b>	<b>-18,18%</b>
<b>Total</b>	<b>10.079</b>		<b>-503</b>	<b>-4,75%</b>	<b>-433</b>	<b>-4,23%</b>	<b>267</b>	<b>2,72%</b>

1. sense estudis; 2. primaris incomplets; 3. primaris complets; 4 PFP i secundaris; 5. educació general i secundaris; 6. tècnics professionals superiors; 7. post secundaris i universitaris 1r cicle; 8. post secundaris i universitaris 2n i 3r cicle; 9. altres post secundaris.

## 2. DADES DE CONTRACTACIÓ

### 2.1 FOTOGRAFIA DE LA CONTRACTACIÓ

#### Contractació per tipus de contracte (temporal / indefinit):

Durant el mes de juny de 2013 es van realitzar 2.081 nous contractes, del quals el 89,76% són contractes temporals i el 10,24% són indefinits (taxa d'estabilitat contractual).

Durant el mes de juny de 2013 s'han realitzat un 6,01% més de noves contractacions respecte al mes anterior, i un 3,33% més si ho comparem amb el juny de 2012.

A juny de 2012 es van crear 46 contractes menys respecte el maig de 2012, mentre que en el juny de 2013 la tendència va ser inversa i s'han creat 132 contractes més respecte el maig de 2013.

#### Contractació per sexe:

El 53,24% del total de contractes que s'han realitzat durant el mes de juny s'han donat d'alta a dones, percentatge molt similar al de juny de 2012.

En els contractes indefinits la dona per pes respecte la distribució total dels contractes.

Tipus contracte	Homes	Dones
Indefinit	48,36%	51,64%
Temporal	46,57%	53,43%
Total	46,76%	53,24%

#### Contractació per franges d'edat:

La franja compresa entre 30 i 45 anys són les edats amb major contractació durant el mes de juny, concretament amb el 41,47% i són les edats menors a 20 anys les que registren una contractació laboral més baixa, amb 66 nous contractes (el 3,17%).

Tipus Contracte	Total	Menys de 20 anys	De 20 a 24 anys	De 25 a 29 anys	De 30 a 44 anys	45 i més anys
Indefinit	10,24%	4,55%	8,85%	9,74%	9,73%	14,69%
Temporal	89,76%	95,45%	91,15%	90,26%	90,27%	85,31%

#### Contractació per sector d'activitat econòmica:

Com era d'esperar per l'època de l'any (inici de la temporada alta del turisme), el sector serveis (restauració, hostaleria, petit comerç...), registra el 89,52% del total dels nous contractes del mes de març. Els sectors de la construcció i indústria registren un nivell baix de contractació (entre el 4,04 i 5,67% respectivament del total de contractes), mentre que l'agricultura pràcticament genera poca nova contractació, amb 16 nous contractes (0,8% del total de contractes registrats durant el juny de 2013).

Si ho analitzem segons els contractes indefinits observem com és el sector de la indústria que augmenta el seu pes i en menor mesura els de la construcció i els de l'agricultura. En canvi ens els contractes del sector serveis tenen un major pes els temporals respecte la resta de sectors econòmics.

Tipus contracte	Total	Agricultura	Indústria	Construcció	Serveis
Indefinits	10,24%	12,50%	15,25%	14,29%	9,72%
Temporals	89,76%	87,50%	84,75%	85,71%	90,28%
Total		0,77%	5,67%	4,04%	89,52%

### Contractació per durada dels contractes temporals:

El 34,10% del total de contractes temporals tenen un durada màxima d'1 mes. Si hi sumem els contractes de durada màxima de 3 mesos, suposen més de la meitat dels contractes temporals, concretament el 54,39%. Cal tenir en compte que el 29,44% tenen una durada indeterminada.

1 mes o menys	D'1 a 3 mesos	De 3 a 6 mesos	De 6 a 12 mesos	De 12 a 24 mesos	Indeterminada
637	379	250	50	2	550
34,10%	20,29%	13,38%	2,68%	0,11%	29,44%

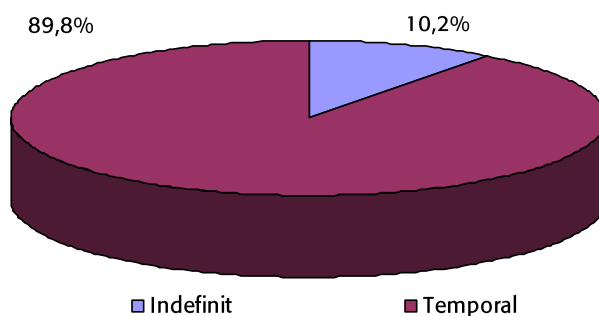
### Contractació per nivell d'estudis:

El 20% del total de persones contractades durant el mes de juny tenen un nivell d'estudis superiors a l'educació general.

	Sense estudis	primaris incomplets	primaris complets	Formació professional	Educació general	Tècnics - prof. superior	Universit. 1r cicle	Universit. 2n i 3r cicle	Altres estudis post-secundaris
Indefints	6,13%	1,89%	11,79%	4,25%	61,79%	2,36%	2,36%	8,02%	1,42%
Temporals	3,17%	9,12%	17,92%	15,77%	36,53%	3,38%	8,91%	4,18%	1,02%
Total	4,01%	9,70%	20,01%	16,89%	45,26%	3,79%	9,53%	5,30%	1,23%

#### 2.1.1 Contractació registrada per tipus de contracte

Tipus de contracte	Juny 2013	%	Variació mensual: maig - juny 2013		Variació mensual: maig - juny 2012		Variació anual: juny 2012 a juny 2013	
			Quantitat	%	Quantitat	%	Quantitat	%
Indefinit	213	10%	-1	-0,47%	28	12,56%	-38	-15,14%
Temporal	1.868	90%	119	6,80%	-74	-4,03%	105	-5,96%
Total	2.081		118	6,01%	-46	-2,23%	67	3,33%

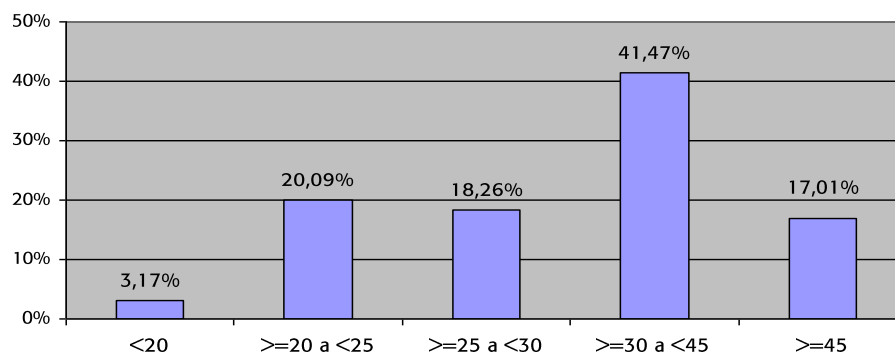


#### 2.1.2 Contractació registrada per sexe

Sexe	Juny 2013	%	Variació mensual: maig - juny 2013		Variació mensual: maig - juny 2012		Variació anual: juny 2012 a juny 2013	
			Quantitat	%	Quantitat	%	Quantitat	%
Dona	1.108	53,24%	79	7,68%	-37	-3,41%	60	14,56%
Home	973	46,76%	39	4,18%	-9	-0,92%	7	13,69%
Total	2.081		118	6,01%	-46	-2,23%	67	3,33%

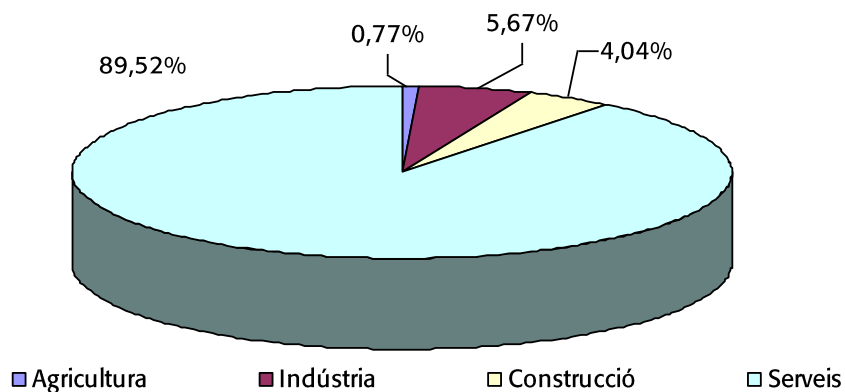
### 2.1.3 Contractació registrada per edats

Edat (anys)	Juny 2013	%	Variació mensual: maig - juny 2013		Variació mensual: maig - juny 2012		Variació anual: juny 2012 a juny 2013	
			absolut	%	absolut	%	absolut	%
Menys de 20	66	3,17%	12	22,22%	8	8,08%	-41	-38,32%
De 20 a 25	418	20,09%	113	37,05%	41	10,73%	-5	1,18%
De 25 a 30	380	18,26%	23	6,44%	-71	-17,44%	44	13,10%
De 30 a 45	863	41,47%	-30	-3,36%	-50	-5,85%	59	7,34%
Més de 45	354	17,01%	0	0%	26	8,18%	10	2,91%
<b>Total</b>	<b>2.081</b>		<b>118</b>	<b>6,01%</b>	<b>-46</b>	<b>-2,23%</b>	<b>67</b>	<b>3,33%</b>



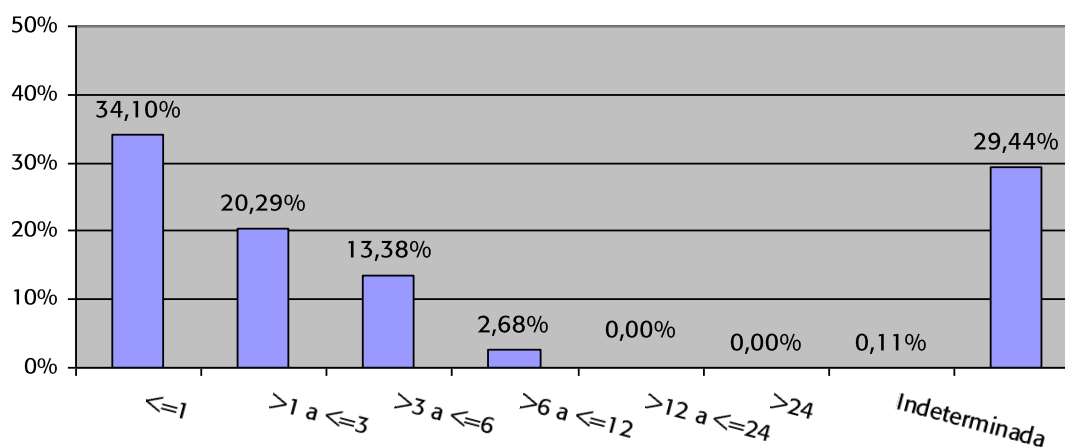
### 2.1.4 Contractació registrada per activitat econòmica

Activitat econòmica	Juny 2013	%	Variació mensual: maig - juny 2013		Variació mensual: maig - juny 2012		Variació anual: juny 2012 a juny 2013	
			absolut	%	absolut	%	absolut	%
Agricultura	16	0,77%	0	0%	-3	-11,54%	-7	-30,43%
Indústria	118	5,67%	20	20,41%	57	58,16%	-37	-23,87%
Construcció	84	4,04%	-21	-20%	0	0%	-88	-51,16%
Serveis	1.863	89,52%	119	6,825%	-100	-5,67%	199	11,96%
<b>Total</b>	<b>2.081</b>		<b>118</b>	<b>6,01%</b>	<b>-46</b>	<b>-2,23%</b>	<b>67</b>	<b>3,33%</b>



### 2.1.5 Contractació temporal registrada per durada

Durada (per mesos)	Juny 2013	%	Variació mensual: maig - juny 2013		Variació mensual: maig - juny 2012		Variació anual: juny 2012 a juny 2013	
			Quantitat	%	Quantitat	%	Quantitat	%
Menys d'1	637	34,10%	-31	-4,09%	-49	-7,24%	9	1,43%
D'1 a 3	379	20,29%	137	6,45%	54	20,30%	59	18,44%
De 3 a 6	250	13,38%	32	0,92%	-43	-15,58%	17	7,30%
De 6 a 12	50	2,68%	-17	-1,15%	-20	-33,90%	11	37,25%
De 12 a 24	0	0%	0	0%	0	0%	-6	100%
Més de 24	2	0,11%	1	0,05%	3	23,08%	-14	-87,50%
Indeterminada	550	29,44%	-3	-2,17%	-19	-3,52%	29	5,57%
<b>Total</b>	<b>1.868</b>		<b>26</b>	<b>2,33%</b>	<b>-74</b>	<b>-4,03%</b>	<b>105</b>	<b>5,96%</b>



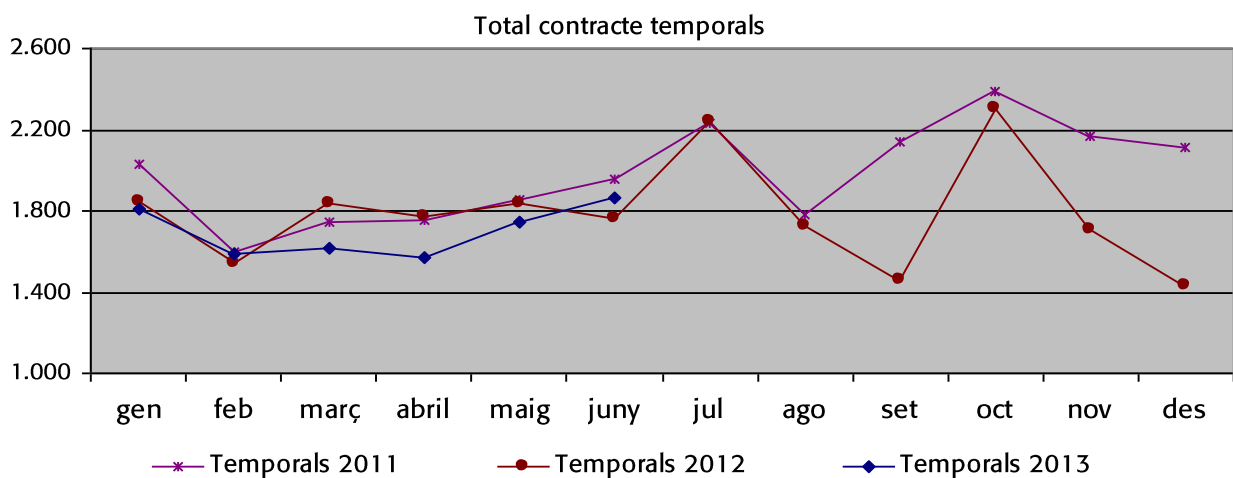
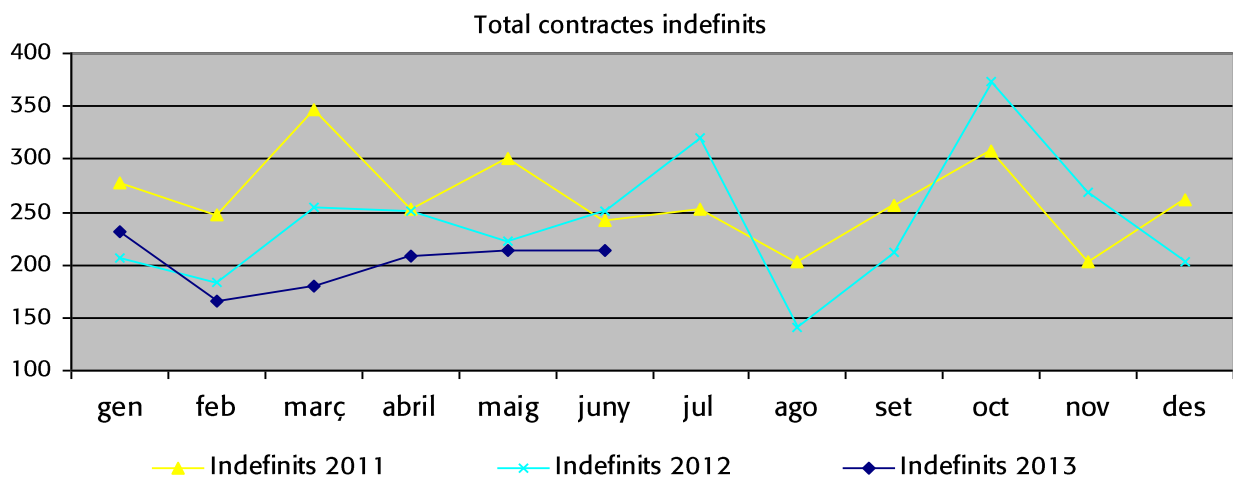
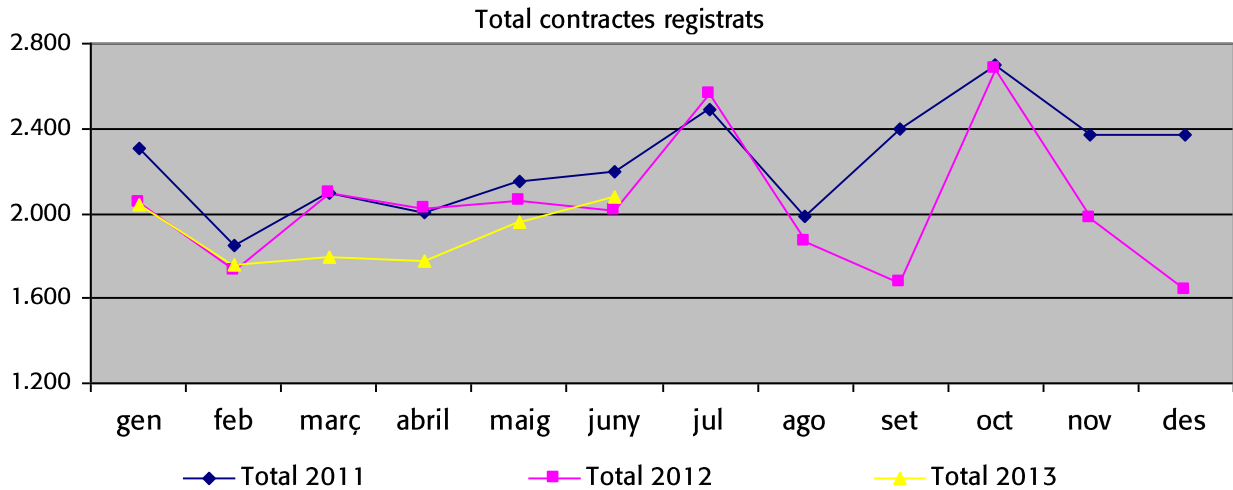
### 2.1.6 Contractació registrada per durada per nivells d'estudis

Nivell	Juny 2013	%	Variació mensual: maig - juny 2013		Variació mensual: maig - juny 2012		Variació anual: juny 2012 a juny 2013	
			Quantitat	%	Quantitat	%	Quantitat	%
1	72	3,46%	-32	-23,48%	-49	-22,79%	-95	-56,63%
2	174	8,36%	50	40,15%	5	4,5%	68	64,15%
3	360	17,30%	80	63,64%	17	10,18%	176	95,11%
4	304	14,61%	-18	-12,12%	-5	-2,10%	71	30,04%
5	815	39,16%	7	5,30%	61	6,48%	-189	-19,04%
6	68	3,27%	6	4,55%	35	63,64%	-22	-24,44%
7	171	8,22%	42	33,33%	-77	-39,09%	53	42,50%
8	95	4,57%	-26	-18,18%	-33	-25,98%	1	1,06%
9	22	1,06%	9	6,82%	0	0%	4	22,22%
<b>Total</b>	<b>2.081</b>		<b>118</b>	<b>6,01%</b>	<b>-46</b>	<b>-2,23%</b>	<b>67</b>	<b>3,33%</b>

1. sense estudis; 2. primaris incomplets; 3. primaris complets; 4 PFP i secundaris; 5. educació general i secundaris; 6. tècnics professionals superiors; 7. post secundaris i universitaris 1r cicle; 8. post secundaris i universitaris 2n i 3r cicle; 9. altres post secundaris

## 2.2 EVOLUCIÓ DE LA CONTRACTACIÓ

En els següents gràfics es pot veure que en aquest 2013 la nova contractació és menor a la del 2011 i 2012, especialment en el mes de març.



Font dels gràfics: elaboració pròpia a partir de les dades de l'Observatori d'Empresa i Ocupació de la Generalitat de Catalunya, juny 2013



**AJUNTAMENT DE REUS**  
Regidoria d'Innovació,  
Empresa i Ocupació