

# Observatori Econòmic de l'Ajuntament de Reus

Informe trimestral d'Ocupació a Reus  
Març 2013



AJUNTAMENT DE REUS  
Regidoria d'Innovació,  
Empresa i Ocupació



## Presentació

L'Informe Trimestral d'Ocupació a Reus ofereix les dades d'atur i nova contractació, en aquest document aquestes dades corresponen al primer trimestre del 2013. Les dades permeten tenir una fotografia del moment actual, una anàlisi comparativa amb les dades del mes anterior, així com de la seva evolució en els darrers dotze mesos, de març del 2012 a març de 2013 .

Esperem que us sigui d'utilitat.

**Marc Arza i Nolla**

Regidor d'Innovació, Empresa i Ocupació



## Índex

### 1. Dades d'atur

#### 1.1 Fotografia de la població aturada, total i % a març 2013

1.1.1 Dades del municipi de Reus: per sexe, nacionalitat, edat, durada, sector d'activitat econòmica i nivell d'estudis.

1.1.2 Atur registrat a març 2013 a Reus, Camp de Tarragona i Catalunya

#### 1.2 Evolució de l'atur registrat

1.2.1 Evolució de persones aturades a Reus, de gener de 2006 a març de 2013

1.2.2 Comparativa de l'evolució anual de persones aturades a Reus, de 2006 a març de 2013

1.2.3 Comparativa interanual de persones aturades a Reus, de 2011 a 2013

#### 1.3 Comparativa intermensual i interanual de l'atur a març de 2013

1.3.1 Atur registrat a Reus per sexe

1.3.2 Atur registrat a Reus per nacionalitat

1.3.3 Atur registrat a Reus per edats

1.3.4 Atur registrat a Reus per durada en mesos

1.3.5 Atur registrat a Reus per activitat econòmica

1.3.6 Atur registrat a Reus per grans grups d'ocupació

1.3.7 Atur registrat a Reus per nivells d'estudis

### 2. Dades de contractació

#### 2.1 Fotografia de la contractació, total i % a Reus a març de 2013

2.1.1 Contractació registrada per tipus de contracte

2.1.2 Contractació registrada per sexe

2.1.3 Contractació registrada per grups d'edat

2.1.4 Contractació registrada per sector econòmic

2.1.5 Contractació registrada per durada dels contractes temporals

2.1.6 Contractació registrada per nivells d'estudis

#### 2.2 Evolució de la nova contractació, comparativa 2012-2013



## INFORME TRIMESTRAL D'OCUPACIÓ A REUS. MARÇ 2013

### LA SÍNTESI

Segons les dades recollides en l'Informe Trimestral d'Ocupació a Reus corresponent al mes de març de 2013, la ciutat té 11.014 persones registrades a les oficines d'ocupació, el que suposa una disminució de l'1,26% (-141 persones) respecte el mes anterior i un augment del 5,32% (556 persones) en els darrers 12 mesos. Aquest descens en el darrer mes es dona també en els anys anteriors, i es deu sobretot a l'inici de la temporada alta del sector serveis.

#### L'atur per sexe

En el cas de les dones, l'atur ha disminuït un 2,76% (146 dones), mentre que en els homes, l'atur es manté pràcticament estable (augment de 5 homes). En l'evolució anual, en el mes de març del 2013 respecte al del 2012, hi ha un 6,63% més de dones (320) i un 5,32% més d'homes (236).

#### L'atur per edats

En el darrer mes, l'atur ha disminuït en pràcticament totes les franges d'edat, amb major intensitat en les edats de 16 a 34 anys. En els darrers 12 mesos, són les edats inferiors als 35 anys en les que han disminuït el nombre de persones registrades a l'atur, concretament un 3,14% (110 persones), mentre que en les edats de 35 i més anys, ha augmentat en un 9,57% (666 persones).

#### Població estrangera

La població estrangera registrada a l'atur a disminuït un 3,27% (96 persones) respecte el mes anterior, mentre que la població nacional ho ha fet en un 0,55% (45 persones). En el darrer any, la població nacional ha augmentat en 581 persones, que suposa un augment del 7,66%. La població estrangera es manté pràcticament estable, ha disminuït en 25 persones.

#### Durada de l'atur

Les persones que porten menys de 6 mesos a l'atur han disminuït en un 6,46% respecte el mes anterior. Per contra les persones que porten de 6 a 12 mesos registrades a l'atur han augmentat en un 7,34%. Les persones de més d'1 any d'atur registrat es mantenen força estable (augment de l'1%).

#### Activitat econòmica

El sector econòmic amb més persones aturades és el sector serveis amb un 59% sobre el total. Aquest sector han disminuït un 1,86% respecte el mes de febrer i ha augmentat un 12% en els darrers 12 mesos.

La construcció ocupa el segon lloc amb més persones aturades, amb un 20% sobre el total, però en aquest cas les persones aturades es mantenen estables respecte el mes anterior i disminueixen en un 11% en els darrers 12 mesos (moltes persones s'han reciclat cap a altres sectors econòmics).

La tercera activitat econòmica amb major presència a l'atur és la indústria. Aquest sector es manté relativament estable en el darrer mes, amb un augment de l'1%, però augmenta en l'11% en el darrer any.

L'agricultura, suposa el 3% del total de l'atur registrat i destaca que en el darrer any, les persones registrades a l'atur que estan relacionades amb aquesta activitat econòmica han augmentat un 22%.



## 1. DADES DE L'ATUR REGISTRAT

### 1.1 FOTOGRAFIA DE L'ATUR REGISTRAT, TOTAL I % A MARÇ 2013

#### 1.1.1 Dades del municipi de Reus

Variable	Dimensió	Total	%
Sexe	Dona	5.150	46,8%
	Home	5.864	53,2%
Nacionalitat	Nacional	8.170	74,2%
	Estranger	2.844	25,8%
Edat	Menors de 20 anys	155	1,4%
	De 20 a 24 anys	736	6,7%
	De 25 a 29 anys	1.052	9,6%
	De 30 a 34 anys	1.448	13,1%
	De 35 a 39 anys	1.601	14,5%
	De 40 a 44 anys	1.442	13,1%
	De 45 a 49 anys	1.354	12,3%
	De 50 a 54 anys	1.297	11,8%
	De 55 a 59 anys	1.247	11,3%
Durada de la demanda	Dins a 3 mesos	2.821	25,6%
	De 3 a 6 mesos	1.801	16,4%
	De 6 mesos a 12 mesos	1.960	17,8%
	De 12 a 24 mesos	2.147	19,5%
	Més de 24 mesos	2.285	20,7%
Sector activitat econòmica	Agricultura	353	3,2%
	Indústria	1.144	10,4%
	Construcció	2.237	20,3%
	Serveis	6.591	59,8%
	Sense ocupació anterior	689	6,3%
Nivell d'estudis	Sense estudis	218	2%
	Primaris incomplets	1.156	10,5%
	Primaris complets	1.585	14,4%
	FP i secundaris	905	8,2%
	Educació general i secundaris	6.093	55,3%
	Tècnics professionals superiors	516	4,7%
	Post secundaris i universitaris 1r cicle	225	2%
	Post secundaris i universitaris 2n i 3r cicle	310	2,8%
Altres post secundaris	6	0,1%	
Gran grup d'ocupació	Ocupació militar	2	0%
	Directius i gerents	81	0,7%
	Professionals científics i intel·lectuals	415	3,8%
	Tècnics de suport	664	6%
	Oficina, comptables i administratius	1.066	9,7%
	Restauració i venedors	2.263	20,5%
	Activitats agrícoles, ramaders i pesqueres	145	1,3%
	Artesans, indústria i construcció	1.994	18,1%
	Operadors màquines i muntadors	624	5,7%
	Ocupacions elementals	3.760	34,1%
<b>TOTAL</b>		<b>11.014</b>	

Font: elaboració pròpia a partir de les dades de l'Observatori d'Empresa i Ocupació de la Generalitat de Catalunya, a març de 2013



## 1.1.2 Dades del municipi de Reus, Camp de Tarragona i Catalunya

	Març 2013	Variació mensual: Febrer – Març 2013		Variació mensual: Febrer – Març 2012		Variació anual: Març 2012 – Març 2013	
Reus	11.014	-141	<b>-1,26%</b>	-144	<b>-1,36%</b>	556	<b>5,32%</b>
Camp	59.079	-1.232	<b>-2,04%</b>	-1.257	<b>-2,16%</b>	2.039	<b>3,57%</b>
Catalunya	664.050	-1.126	<b>0,17%</b>	-3.701	<b>-0,58%</b>	25.803	<b>4,04%</b>

Font: elaboració pròpia a partir de les dades de l'Observatori d'Empresa i Ocupació de la Generalitat de Catalunya, a març de 2013

En el darrer mes l'atur registrat ha disminuït un 1,26% a la ciutat de Reus, mentre que al Camp de Tarragona aquest descens puja fins al 2,04% i a Catalunya tant sols és del 0,17%.

A l'any 2012, en el mateix període, el descens va ser pràcticament igual, tant en termes absoluts com relatius.

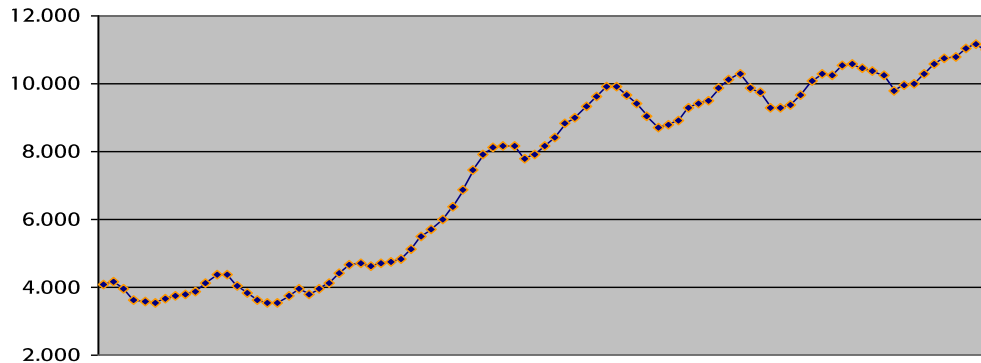
De març de 2012 a març de 2013, l'atur ha augmentat un 5,32% (556 persones), un percentatge superior al Camp de Tarragona (3,57%) i al de Catalunya (4,04%).



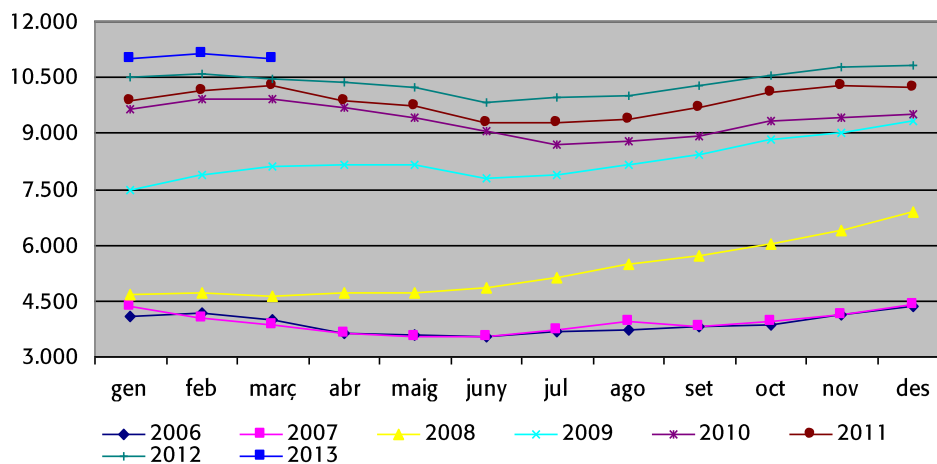
## 1.2 EVOLUCIÓ DE L'ATUR REGISTRAT

### 1.2.1 Evolució de les persones aturades a Reus, de gener de 2006 a març de 2013

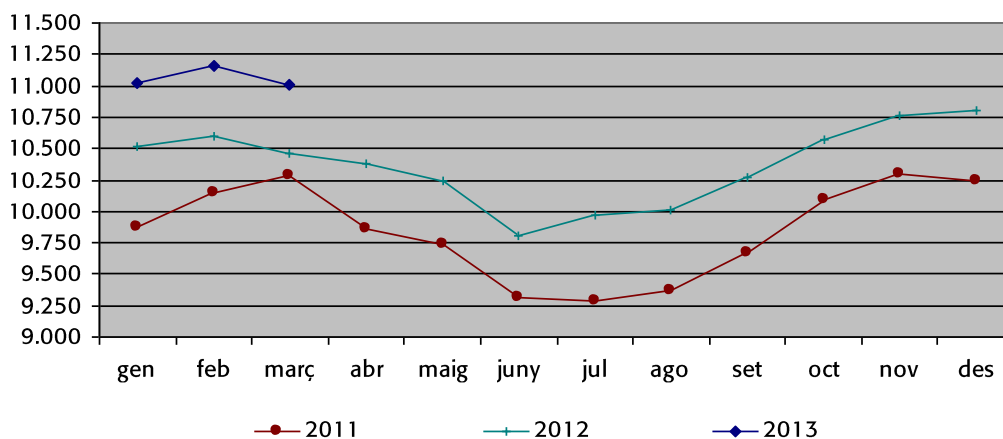
En aquests gràfics podem veure com l'atur registrat va créixer de manera important des de mitjans de l'any 2008 i 2009, i que a partir de l'any 2010 l'atur registrat ha anat augmentant de manera constant. També es pot observar l'evolució mensual que es dona en un mateix any (a excepció del 2008): l'atur va disminuint de març a juliol, i a partir de l'agost va augmentant fins al març.



### 1.2.2 Comparativa de l'evolució anual de persones aturades a Reus, de 2006 a març de 2013



### 1.2.3 Comparativa interanual de persones aturades a Reus, de 2011 a 2013







### 1.3 COMPARATIVA INTERMENSUAL I INTERANUAL DE L'ATUR REGISTRAT A MARÇ DE 2013

En el darrer any l'atur registrat a la ciutat ha augmentat en 556 persones, que suposa un augment del 5,32%. En el darrer mes l'atur ha disminuït un 1,26% (141 persones). Aquesta disminució també es va donar en el mateix període de l'any 2012.

	Març 2013	Variació mensual: febrer - març 2013		Variació mensual: febrer - març 2012		Variació anual: març 2012 a març 2013	
<b>Total</b>	<b>11.014</b>	<b>-141</b>	<b>-1,26%</b>	<b>-144</b>	<b>-1,36%</b>	<b>556</b>	<b>5,32%</b>

Font: elaboració pròpia a partir de les dades de l'Observatori d'Empresa i Ocupació de la Generalitat de Catalunya, a març de 2013

#### 1.3.1 Atur registrat a reus per sexe

Si analitzem l'atur registrat per sexe ens adonem que el descens que s'ha produït en aquest mes de març és exclusivament en les dones, mentre que en els homes, l'atur ha registrat un augment del 0,1%.

Sexe	Març 2013	%	Variació mensual: febrer - març 2013		Variació mensual: febrer - març 2012		Variació anual: març 2012 a març 2013	
Dona	5.150	47%	-146	-2,76%	-80	-1,63%	320	6,63%
Home	5.864	53%	5	0,1%	-64	-1,12%	236	4,19%
<b>Total</b>	<b>11.014</b>		<b>-141</b>	<b>-1,26%</b>	<b>-144</b>	<b>-1,36%</b>	<b>556</b>	<b>5,32%</b>

Font: elaboració pròpia a partir de les dades de l'Observatori d'Empresa i Ocupació de la Generalitat de Catalunya, a març de 2013

En l'any anterior el descens va ser pràcticament igual (144 persones), però amb la diferència que la disminució es va repartir de manera més equitativa: 55% en les dones i 45% en els homes. L'augment de l'atur en el darrer any ha afectat més a les dones, que augmenten en un 6,63%, mentre que en els homes l'augment se situa en un 4,19%.

#### 1.3.2 Atur registrat a reus per nacionalitat

Del total de persones registrades a l'atur, el 26% són de nacionalitat estrangera (el 21% de la població empadronada a la ciutat en edat de treballar és de nacionalitat estrangera).

En aquest darrer mes, el descens de l'atur, tant en termes relatius com absoluts, és més gran en la població estrangera.

En el càlcul anual, la població estrangera ha disminuït un 0,87%, mentre que la població nacional ha augmentat un 7,66%. Aquest fet s'explica en part per la disminució en el padró municipal de la població estrangera, tant en edat laboral com en el conjunt de les edats (la població empadronada de nacionalitat espanyola en edat de treballar ha augmentat prop de l'1% en el darrer any).

Nacionalitat	Març 2013	%	Variació mensual: febrer - març 2013		Variació mensual: febrer - març 2012		Variació anual: març 2012 a març 2013	
Espanyola	8.170	74%	-45	-0,55%	-81	-1,06%	581	7,66%
Estrangera	2.844	26%	-96	-3,27%	-63	-2,15%	-25	-0,87%
<b>Total</b>	<b>11.014</b>		<b>-141</b>	<b>-1,26%</b>	<b>-144</b>	<b>-1,36%</b>	<b>556</b>	<b>5,32%</b>

Font: elaboració pròpia a partir de les dades de l'Observatori d'Empresa i Ocupació de la Generalitat de Catalunya, a març de 2013





### 1.3.3 Atur registrat a reus per edats

La majoria de franges d'edat han disminuït en l'atur registrat, especialment les edats de menys de 35 anys. Les franges d'edat que han augmentat han estat tres i han tingut un augment inferior a l'1%. A diferència de la tendència general d'augment de l'atur en el darrer any, les edats inferiors a 35 anys han disminuït la seva presència; aquest fet suposa que les persones de 35 anys i més han augmentat de manera important.

Edat (anys)	Març 2013	%	Variació mensual: febrer - març 2013		Variació mensual: febrer - març 2012		Variació anual: març 2012 a març 2013	
Menys de 20	155	1,4%	-3	-1,90%	-13	-6,53%	-31	-16,67%
De 20 a 24	736	6,7%	-33	-4,29%	-28	-3,49%	-39	-5,03%
De 25 a 29	1.052	9,6%	-17	-1,59%	-39	-3,58%	1	-0,10%
De 30 a 34	1.448	13,1%	-53	-3,53%	-19	-1,26%	-41	-2,75%
De 35 a 39	1.601	14,5%	9	0,57%	-41	-2,62%	79	5,19%
De 40 a 44	1.442	13,1%	-22	-1,50%	-3	0,23%	150	11,61%
De 45 a 49	1.354	12,3%	-17	-1,24%	-6	0,48%	108	8,67%
De 50 a 54	1.297	11,8%	-18	-1,37%	4	0,34%	126	10,76%
De 55 a 59	1.247	11,3%	6	0,48%	7	0,646%	153	13,99%
De 60 a 64	682	6,2%	7	1,04%	-6	0,94%	50	7,91%
<b>Total</b>	<b>11.014</b>		<b>-141</b>	<b>-1,26%</b>	<b>-144</b>	<b>-1,36%</b>	<b>556</b>	<b>5,32%</b>

Font: elaboració pròpia a partir de les dades de l'Observatori d'Empresa i Ocupació de la Generalitat de Catalunya, a març de 2013

### 1.3.4 Atur registrat a reus per durada de la demanda

Les persones que porten més d'1 any registrades a l'atur suposen el 40,24%. També destaca, que una quarta part de l'atur registrat porta fins a 3 mesos registrat a l'atur (són altes a l'atur durant el 2013).

Durada (mesos)	Març 2013	%	Variació mensual: febrer - març 2013		Variació mensual: febrer - març 2012		Variació anual: març 2012 a març 2013	
Fins a 3 mesos	2.821	25,61%	-96	5,17%	-102	-9,53	-14	-0,49%
De 3 a 6 mesos	1.801	16,35%	-223	-14,04%	-312	26,79%	-144	-7,40%
De 6 a 12 mesos	1.960	17,80%	134	7,33%	235	-0,47%	-2	-0,10%
De 12 a 24 mesos	2.147	19,49%	24	1,13%	-9	-0,48%	266	15,15%
Més de 24 mesos	2.285	20,75%	20	0,88%	44	2,46%	450	24,52%
<b>Total</b>	<b>11.014</b>		<b>-141</b>	<b>-1,26%</b>	<b>-144</b>	<b>-1,36%</b>	<b>556</b>	<b>5,32%</b>

Font: elaboració pròpia a partir de les dades de l'Observatori d'Empresa i Ocupació de la Generalitat de Catalunya, a març de 2013

### 1.3.5 Atur registrat a reus per activitat econòmica

El sector serveis registra quasi el 60% de l'atur registrat. Aquest sector és el que ha disminuït la seva presència a l'atur respecte el mes passat, concretament en 125 persones (l'1,86%), motivat en gran part per la proximitat a l'inici de la temporada de turisme. Per contra, és el sector que més augmentat en el darrer any, amb 719 persones (12,24%), aquesta dada ens fa pensar la menor demanda laboral del sector serveis (hostaleria, restauració, comerç...).



El sector de la construcció destaca que en el darrer any ha disminuït quasi 11%. Aquesta dada, juntament amb el període crisi que estem vivint en la construcció, ens fa pensar que moltes persones que estaven relacionades amb el sector de la construcció s'han reciclat cap altres sectors laborals.

Activitat econòmica	Març 2013	%	Variació mensual: febrer - març 2013		Variació mensual: febrer - març 2012		Variació anual: març 2012 a març 2013	
Agricultura	353	3,21%	1	0,28%	-2	-0,69%	64	22,15%
Indústria	1.144	10,39%	12	1,06%	-24	-2,27%	111	10,75%
Construcció	2.237	20,31%	-7	-0,31%	-2	-0,08%	-275	-10,95%
Serveis	6.591	59,84%	-125	-1,86%	-127	-2,12%	719	12,24%
Sense ocupació anterior	689	6,28%	-22	-3,09%	11	1,48%	-63	-8,38%
	11.014		-141	-1,26%	-144	-1,36%	556	5,32%

Font: elaboració pròpia a partir de les dades de l'Observatori d'Empresa i Ocupació de la Generalitat de Catalunya, a març de 2013

### 1.3.6 Atur registrat a reus per gran grup d'ocupació

Aquesta taula segueix la tendència que hem vist en la taula anterior, en aquest cas podem observar amb major detall les ocupacions concretes de cada activitat econòmica.

	Març 2013	%	Variació mensual: febrer - març 2013		Variació mensual: febrer - març 2012		Variació anual: març 2012 a març 2013	
Ocupació militar	2	0,02%	0	0%	-1	-16,67%	-3	-60%
Directors i gerents	81	0,74%	0	0%	0	0%	9	12,50%
Prof. científics i intel·lectuals	415	3,77%	-8	-1,89%	-12	-3,10%	40	10,67%
Tècnics de suport	664	6,03%	-13	-1,92%	-17	-2,94%	102	18,15%
Oficina, comptables i administratius	1.066	9,68%	-11	-1,02%	-25	-2,38%	40	3,90%
Restauració i venedors	2.263	20,55%	-84	-3,58%	-28	-1,34%	203	9,85%
Activitats agrícoles, ramaderes i pesqueres	145	1,32%	-1	-0,68%	0	0%	26	21,85%
Artesans, indústria i construcció	1.994	18,10%	33	1,68%	3	0,15%	53	2,73%
Operadors màquines i muntadors	624	5,67%	-2	-0,32%	-16	-2,81%	71	12,84%
Ocupacions elementals	3.760	34,14%	-55	-1,44%	-48	-1,27%	15	0,40%
Total	11.014		-141	-1,26%	-144	-1,36%	556	5,32%

Font: elaboració pròpia a partir de les dades de l'Observatori d'Empresa i Ocupació de la Generalitat de Catalunya, a març de 2013



### 1.3.7 Atur registrat a reus per nivell d'estudis

Les persones amb estudis iguals o inferiors a l'educació general o ESO suposen el 90% del total de persones registrades a l'atur.

	Març 2013	%	Variació mensual: febrer - març 2013		Variació mensual: febrer - març 2012		Variació anual: març 2012 a març 2013	
1	218	1,98%	<b>6</b>	<b>2,83%</b>	<b>-6</b>	<b>-3,09%</b>	<b>30</b>	<b>15,96%</b>
2	1.156	10,50%	<b>-7</b>	<b>0,60%</b>	<b>-29</b>	<b>-2,30%</b>	<b>-76</b>	<b>6,17%</b>
3	1.585	14,39%	<b>-55</b>	<b>-3,35%</b>	<b>-50</b>	<b>-2,87%</b>	<b>-108</b>	<b>6,38%</b>
4	905	8,22%	<b>7</b>	<b>0,78%</b>	<b>16</b>	<b>2,01%</b>	<b>93</b>	<b>11,45%</b>
5	6.093	55,32%	<b>-78</b>	<b>1,26%</b>	<b>-67</b>	<b>-1,17%</b>	<b>454</b>	<b>8,05%</b>
6	516	4,68%	<b>-8</b>	<b>-1,53%</b>	<b>16</b>	<b>4,19%</b>	<b>118</b>	<b>29,65%</b>
7	225	2,04%	<b>-9</b>	<b>-3,85%</b>	<b>10</b>	<b>-4,48%</b>	<b>12</b>	<b>5,63%</b>
8	310	2,81%	<b>2</b>	<b>0,65%</b>	<b>-17</b>	<b>-5,92%</b>	<b>40</b>	<b>14,81%</b>
9	6	0,05%	<b>1</b>	<b>20%</b>	<b>3</b>	<b>30%</b>	<b>-7</b>	<b>53,85%</b>
<b>Total</b>	<b>11.014</b>		<b>-141</b>	<b>-1,26%</b>	<b>-144</b>	<b>-1,36%</b>	<b>556</b>	<b>5,32%</b>

1. sense estudis; 2. primaris incomplets; 3. primaris complets; 4 PFP i secundaris; 5. educació general i secundaris; 6. tècnics professionals superiors; 7. post secundaris i universitaris 1r cicle; 8. post secundaris i universitaris 2n i 3r cicle; 9. altres post secundaris.

Font: elaboració pròpia a partir de les dades de l'Observatori d'Empresa i Ocupació de la Generalitat de Catalunya, a març de 2013



## 2. DADES DE CONTRACTACIÓ

### 2.1 FOTOGRAFIA DE LA CONTRACTACIÓ, TOTAL I % A REUS A MARÇ DE 2013

#### **Contractació per tipus de contracte (temporal / indefinit):**

Durant el mes de març de 2013 es van realitzar 1.797 nous contractes, del quals el 89,98% són contractes temporals i el 10,02% són indefinits (taxa d'estabilitat contractual).

Durant el mes de març de 2013 s'han realitzat un 2,33% més de noves contractacions respecte al mes anterior, i un 14,18 menys si ho comparem amb el març de 2012.

Si ho comparem amb el mateix període de l'any anterior (de febrer a març de 2012), s'han tramitat 322 contractes menys: en l'abril de 2012 es van tramitar 363 contractes, mentre que en l'abril de 2013 tant sols s'han tramitat 41 nous contractes.

#### **Contractació per sexe:**

El 56,48% del total de contractes que s'han realitzat durant el mes de març s'han donat d'alta a dones.

#### **Contractació per franges d'edat:**

La franja compresa entre 30 i 45 anys són les edats amb major contractació durant el mes de març, concretament amb el 38,55% i són les edats menors a 20 anys les que registren una contractació laboral més baixa, amb 58 nous contractes (el 2,93%).

#### **Contractació per sector d'activitat econòmica:**

Com era d'esperar per l'època de l'any (prèvia a l'inici de la temporada alta del turisme), el sector serveis (restauració, hostaleria, petit comerç...), registra el 85,36% del total dels nous contractes del mes de març. Els sectors de la construcció i indústria registren un nivell baix de contractació (entre el 7,62 i 6% del total de contractes), mentre que l'agricultura pràcticament genera poca nova contractació, amb 17 nous contractes.

#### **Contractació per durada dels contractes temporals:**

Com amb la resta de mesos anteriors, els contractes de menys d'1 mesos suposen el 54,74% del total de contractes temporals, els contractes d'1 a 3 mesos, suposen el 20% i els contractes de 6 mesos o més suposen el 7%. (en aquests % no s'han tingut en compte els contractes amb una durada indeterminada).

#### **Contractació per nivell d'estudis:**

El 79,30% del total de persones contractades durant el mes de març tenen un nivell d'estudis registrat a l'atur igual o inferior a l'educació general o ESO.



### 2.1.1 Contractació registrada per tipus de contracte

Tipus de contracte	Març 2013	%	Variació mensual: febrer - març 2013		Variació mensual: febrer - març 2012		Variació anual: març 2012 a març 2013	
Indefinit	180	10%	15	9,09%	70	38,04%	-74	-29,13%
Temporal	1.617	90%	26	1,63%	293	18,94%	-223	-12,12%
<b>Total</b>	<b>1.797</b>		<b>41</b>	<b>2,33%</b>	<b>363</b>	<b>20,97%</b>	<b>-297</b>	<b>-14,18%</b>

Font: elaboració pròpia a partir de les dades de l'Observatori d'Empresa i Ocupació de la Generalitat de Catalunya, a març de 2013

### 2.1.2 Contractació registrada per sexe

Sexe	Març 2013	%	Variació mensual: febrer - març 2013		Variació mensual: febrer - març 2012		Variació anual: març 2012 a març 2013	
Dona	1.015	56,48%	16	3,30%	264	28,57%	-173	14,56%
Home	782	43,52%	25	1,60%	99	12,27%	-124	13,69%
<b>Total</b>	<b>1.797</b>		<b>41</b>	<b>2,33%</b>	<b>363</b>	<b>20,97%</b>	<b>-297</b>	<b>-14,18%</b>

Font: elaboració pròpia a partir de les dades de l'Observatori d'Empresa i Ocupació de la Generalitat de Catalunya, a març de 2013

### 2.1.3 Contractació registrada per edats

Edat (anys)	Març 2013	%	Variació mensual: febrer - març 2013		Variació mensual: febrer - març 2012		Variació anual: març 2012 a març 2013	
Menys de 20	58	2,93%	11	23,40%	21	35%	-23	-28,40%
De 20 a 25	343	17,33%	51	17,47%	53	18,53%	4	1,18%
De 25 a 30	325	16,42%	-11	-3,27%	103	35,89%	-65	-16,67%
De 30 a 45	763	38,55%	1	0,13%	126	16,24%	-139	-15,41%
Més de 45	308	15,56%	-11	-3,45%	60	18,63%	-74	-19,37%
<b>Total</b>	<b>1.797</b>		<b>41</b>	<b>2,33%</b>	<b>363</b>	<b>20,97%</b>	<b>-297</b>	<b>-14,18%</b>

Font: elaboració pròpia a partir de les dades de l'Observatori d'Empresa i Ocupació de la Generalitat de Catalunya, a març de 2013

### 2.1.4 Contractació registrada per activitat econòmica

Activitat econòmica	Març 2013	%	Variació mensual: febrer - març 2013		Variació mensual: febrer - març 2012		Variació anual: març 2012 a març 2013	
Agricultura	17	0,95%	2	13,33%	-6	-35,29%	6	54,55%
Indústria	137	7,62%	19	16,10%	47	68,12%	21	18,10%
Construcció	109	6,07%	7	6,86%	-5	-3,09%	-48	-30,57%
Serveis	1.534	85,36%	13	0,85%	327	22,05%	-276	-15,25%
<b>Total</b>	<b>1.797</b>		<b>41</b>	<b>2,33%</b>	<b>363</b>	<b>20,97%</b>	<b>-297</b>	<b>-14,18%</b>

Font: elaboració pròpia a partir de les dades de l'Observatori d'Empresa i Ocupació de la Generalitat de Catalunya, a març de 2013



## 2.1.5 Contractació temporal registrada per durada

Durada (per mesos)	Març 2013	%	Variació mensual: febrer - març 2013		Variació mensual: febrer - març 2012		Variació anual: març 2012 a març 2013	
Menys d'1	606	37,48%	<b>39</b>	1,84%	<b>118</b>	18,94%	<b>-135</b>	<b>-18,22%</b>
D'1 a 3	225	13,91%	<b>41</b>	2,35%	<b>86</b>	55,48%	<b>-16</b>	<b>-6,64%</b>
De 3 a 6	199	12,31%	<b>28</b>	1,56%	<b>-24</b>	<b>-9,92%</b>	<b>-19</b>	<b>-8,72%</b>
De 6 a 12	70	4,33%	<b>-6</b>	<b>-0,45%</b>	<b>-17</b>	<b>-25%</b>	<b>19</b>	<b>37,25%</b>
De 12 a 24	1	0,06%	<b>1</b>	0,06%	<b>1</b>	--	<b>-2</b>	<b>-66,66%</b>
Més de 24	6	0,37%	<b>3</b>	0,18%	<b>4</b>	57,14%	<b>-5</b>	<b>-45,45%</b>
Indeterminada	510	31,54%	<b>-80</b>	<b>-5,54%</b>	<b>125</b>	27,78%	<b>-65</b>	<b>-11,30%</b>
<b>Total</b>	<b>1.617</b>		<b>26</b>	<b>2,33%</b>	<b>293</b>	<b>16,93%</b>	<b>-223</b>	<b>-14,18%</b>

Font: elaboració pròpia a partir de les dades de l'Observatori d'Empresa i Ocupació de la Generalitat de Catalunya, a març de 2013

## 2.1.6 Contractació registrada per durada per nivells d'estudis

	Març 2013	%	Variació mensual: febrer - març 2013		Variació mensual: febrer - març 2012		Variació anual: març 2012 a març 2013	
1	60	3,34%	<b>2</b>	3,45%	<b>0</b>	0%	<b>-90</b>	<b>-60%</b>
2	128	7,13%	<b>56</b>	82,86%	<b>14</b>	10,07%	<b>-25</b>	<b>-16,34%</b>
3	221	12,26%	<b>18</b>	8,91%	<b>171</b>	2850%	<b>43</b>	<b>24,29%</b>
4	316	17,56%	<b>-5</b>	<b>-1,56%</b>	<b>1</b>	0,50%	<b>113</b>	<b>55,94%</b>
5	700	38,96%	<b>-24</b>	<b>-3,19%</b>	<b>140</b>	15,68%	<b>-331</b>	<b>-32,33%</b>
6	75	4,18%	<b>-5</b>	<b>-6,25%</b>	<b>1</b>	1,39%	<b>2</b>	<b>2,74%</b>
7	161	8,97%	<b>-2</b>	<b>-1,23%</b>	<b>8</b>	5,30%	<b>2</b>	<b>1,26%</b>
8	128	7,13%	<b>3</b>	2,40%	<b>14</b>	11,76%	<b>-5</b>	<b>-3,76%</b>
9	8	0,45%	<b>-2</b>	<b>-20%</b>	<b>14</b>	--	<b>-6</b>	<b>-42,86%</b>
<b>Total</b>	<b>1.797</b>		<b>41</b>	<b>2,33%</b>	<b>363</b>	<b>20,97%</b>	<b>-297</b>	<b>-14,18%</b>

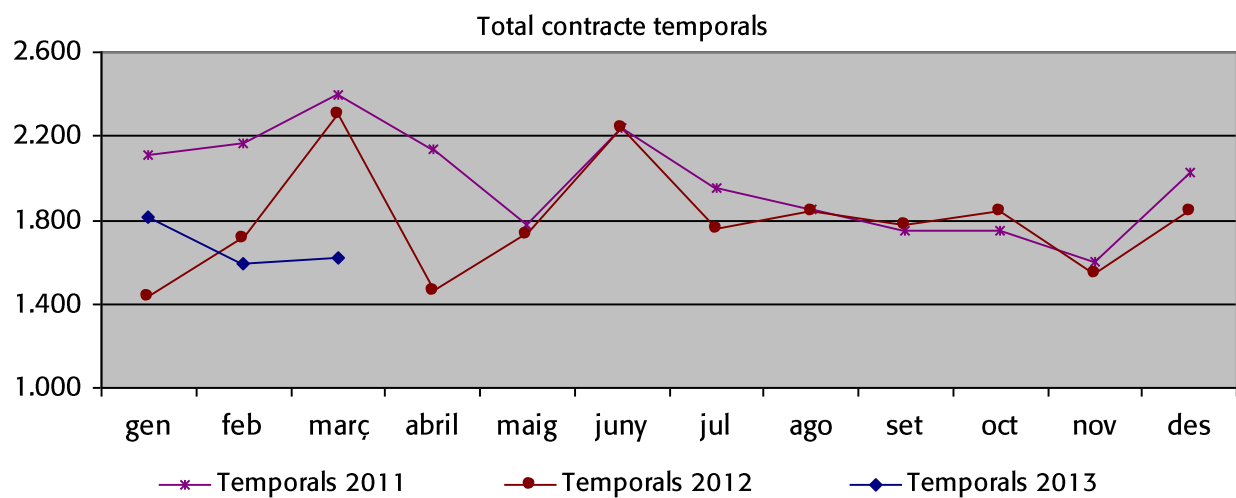
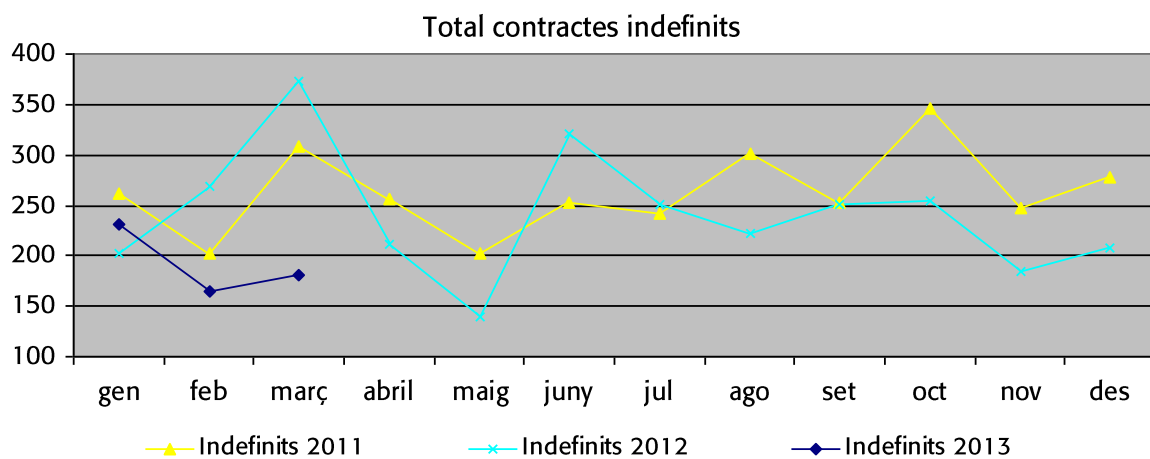
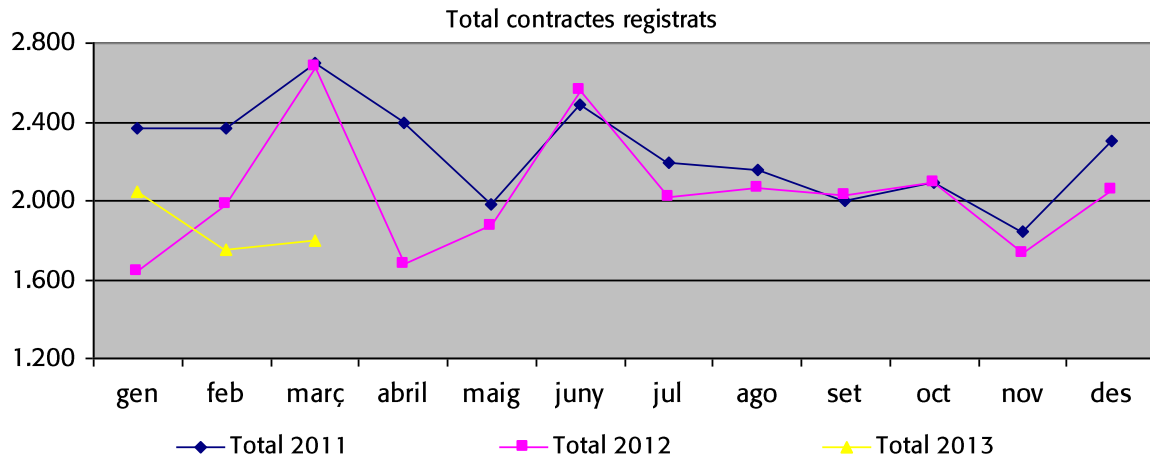
1. sense estudis; 2. primaris incomplets; 3. primaris complets; 4 PFP i secundaris; 5. educació general i secundaris; 6. tècnics professionals superiors; 7. post secundaris i universitaris 1r cicle; 8. post secundaris i universitaris 2n i 3r cicle; 9. altres post secundaris

Font: elaboració pròpia a partir de les dades de l'Observatori d'Empresa i Ocupació de la Generalitat de Catalunya, a març de 2013

## 2.2 EVOLUCIÓ DE LA CONTRACTACIÓ



En els següents gràfics es pot veure que en aquest 2013 la nova contractació és menor a la del 2011 i 2012, especialment en el mes de març.



Font dels gràfics: elaboració pròpia a partir de les dades de l'Observatori d'Empresa i Ocupació de la Generalitat de Catalunya, març 2013





**AJUNTAMENT DE REUS**  
Regidoria d'Innovació,  
Empresa i Ocupació