

Fotografia Niepce. 100 anys d'història.

Barcelona 1915 - Reus 2015

Espai Plaça de la Llibertat

Del 22 de juny al 29 d'agost

Exposició commemorativa del centenari d'aquest establiment, que vol mostrar una part del seu arxiu fotogràfic, fortament lligat a la història de la ciutat de Reus des de 1926 fins avui.

Ara toca festa

Espai Plaça de la Llibertat

Permanent

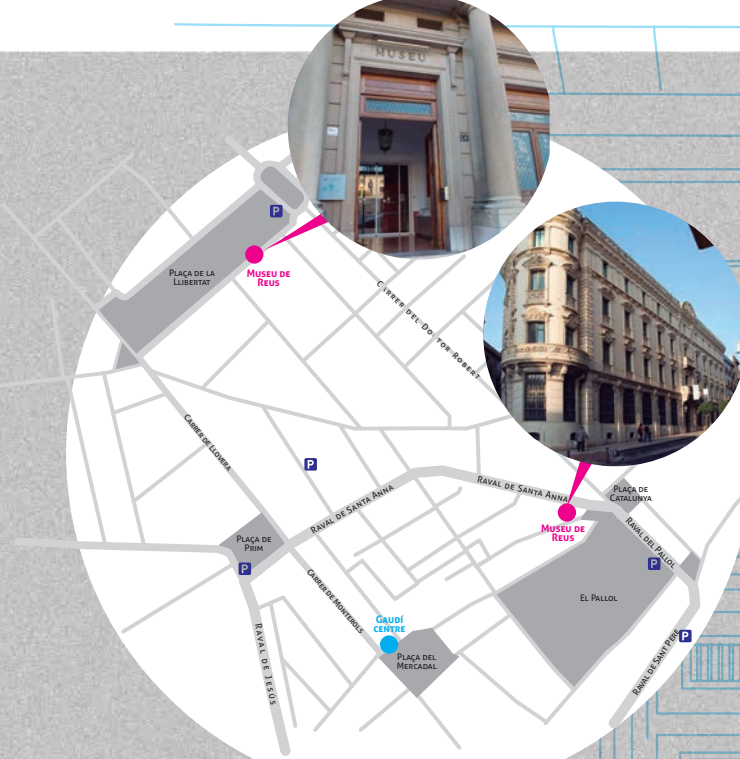
L'exposició presenta el ric patrimoni festiu de la ciutat de Reus, ben viu en les celebracions actuals de Sant Pere i Misericòrdia. Per conèixer la història de la festa i el seu seguici.

Prehistòria i món antic

Espai Raval de Santa Anna

Permanent

La mostra fa un recorregut des dels primers homínids que van viure al territori –final del període glacial, primers agricultors i ramaders, calcolític, edats del bronze i el ferro– fins a les cultures ibera i romana.



MUSEU DE REUS

Horari:

de l'11 de juny al 29 d'agost de 2015

de 10 a 14.00h i de 17 a 20.00h.

De dimarts a dissabte.

Horario:

del 11 de Junio al 29 de Agosto de 2015

de 10 a 14.00h i de 17 a 20.00h.

De Martes a Sábado.

Hours:

11 de June to 29 August 2015

10 to 14.00h and 17 to 20.00h.

Tuesday to Saturday



INSTITUT MUNICIPAL
DE MUSEUS
REUS

EXPOSICIONS

MUSEU DE REUS

ESTIU 2015

EXPOSICIONES
MUSEO DE REUS
VERANO 2015

EXHIBITIONS
REUS MUSEUM
SUMMER 2015

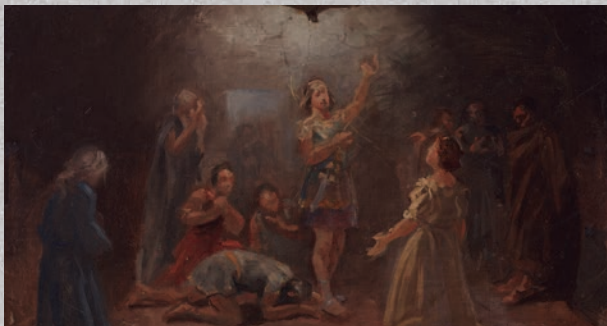
PICASSO. L'APRENENTATGE D'UN GENI: OBRES RELIGIOSES (1896-1900)

Espai Plaça de la Llibertat
De l'11 de juny al 29 d'agost

L'obra de temàtica religiosa realitzada per Pablo Picasso a la seva joventut s'ha d'inscriure en el marc de la seva formació acadèmica, iniciada el 1892 a l'escola de Belles Arts d'A Corunya i que va continuar a Barcelona, a Llotja, entre 1895 i 1897.

Les obres que es mostren corresponen a exercicis acadèmics, representen episodis hagiogràfics i del Nou Testament, escenes de litúrgia i cultura popular religiosa, a més de dibuixos realitzats al pati del Seminari de Barcelona.

L'exposició inclou també una selecció de les imatges fotogràfiques de diferents reporters i artistes que van tenir el privilegi d'entrar als estudis de Picasso i captar-lo en els moments més íntims i solitaris o en ple procés creatiu, metre dibuixava, pintava, gravava o esculpia.



Picasso. L'aprenentatge d'un geni: obres religioses (1896-1900)

L'obra de temàtica religiosa realitzada per Pablo Picasso a la seva joventut s'ha d'inscriure en el marc de la seva formació acadèmica, iniciada el 1892 a l'escola de Belles Arts d'A Corunya i que va continuar a Barcelona, a Llotja, entre 1895 i 1897.

Les obres que es mostren corresponen a exercicis acadèmics, representen episodis hagiogràfics i del Nou Testament, escenes de litúrgia i cultura popular religiosa, a més de dibuixos realitzats al pati del Seminari de Barcelona.

L'exposició inclou també una selecció de les imatges fotogràfiques de diferents reporters i artistes que van tenir el privilegi d'entrar als estudis de Picasso i captar-lo en els moments més íntims i solitaris o en ple procés creatiu, metre dibuixava, pintava, gravava o esculpia.

Picasso. L'aprenentatge d'un geni: obres religioses (1896-1900)

L'obra de temàtica religiosa realitzada per Pablo Picasso a la seva joventut s'ha d'inscriure en el marc de la seva formació acadèmica, iniciada el 1892 a l'escola de Belles Arts d'A Corunya i que va continuar a Barcelona, a Llotja, entre 1895 i 1897.

Les obres que es mostren corresponen a exercicis acadèmics, representen episodis hagiogràfics i del Nou Testament, escenes de litúrgia i cultura popular religiosa, a més de dibuixos realitzats al pati del Seminari de Barcelona.

L'exposició inclou també una selecció de les imatges fotogràfiques de diferents reporters i artistes que van tenir el privilegi d'entrar als estudis de Picasso i captar-lo en els moments més íntims i solitaris o en ple procés creatiu, metre dibuixava, pintava, gravava o esculpia.

LA VIDA DINS LA MURALLA. UNA APROXIMACIÓ AL REUS MEDIEVAL

Espai Raval de Santa Anna
Fins al 5 de setembre

Aquesta mostra itinerant consta de vuit plafons que s'acompanyen, en la seva presentació al museu, d'una mostra d'objectes que il·lustren les funcions de la muralla i volen apropar al públic a la vida dels reusencs a l'època medieval.

Avui costa d'imaginar Reus com una vila voltada de murs amb merlets. Però, a vista d'ocell, el recorregut que senyala l'actual tomb de raval dibuixa amb precisió el contorn poligonal del recinte murallat que hom bastí al segle XIV. Aquesta muralla fou, durant prop de quatre segles, un element cabdal en la configuració urbana de la vila. De la muralla medieval reusenca només queden restes, com les que es poden observar en el tram del raval de Pallol o les que han estat posades al descobert recentment, amb motiu de les obres a la plaça de Catalunya.



La vida dins la muralla. Una aproximació al reus medieval

Aquesta mostra itinerant consta de vuit plafons que s'acompanyen, en la seva presentació al museu, d'una mostra d'objectes que il·lustren les funcions de la muralla i volen apropar al públic a la vida dels reusencs a l'època medieval.

Avui costa d'imaginar Reus com una vila voltada de murs amb merlets. Però, a vista d'ocell, el recorregut que senyala l'actual tomb de raval dibuixa amb precisió el contorn poligonal del recinte murallat que hom bastí al segle XIV. Aquesta muralla fou, durant prop de quatre segles, un element cabdal en la configuració urbana de la vila. De la muralla medieval reusenca només queden restes, com les que es poden observar en el tram del raval de Pallol o les que han estat posades al descobert recentment, amb motiu de les obres a la plaça de Catalunya.

La vida dins la muralla. Una aproximació al reus medieval

Aquesta mostra itinerant consta de vuit plafons que s'acompanyen, en la seva presentació al museu, d'una mostra d'objectes que il·lustren les funcions de la muralla i volen apropar al públic a la vida dels reusencs a l'època medieval.

Avui costa d'imaginar Reus com una vila voltada de murs amb merlets. Però, a vista d'ocell, el recorregut que senyala l'actual tomb de raval dibuixa amb precisió el contorn poligonal del recinte murallat que hom bastí al segle XIV. Aquesta muralla fou, durant prop de quatre segles, un element cabdal en la configuració urbana de la vila. De la muralla medieval reusenca només queden restes, com les que es poden observar en el tram del raval de Pallol o les que han estat posades al descobert recentment, amb motiu de les obres a la plaça de Catalunya.

FERROTIPS (1856-1880). L'ÈPOCA DE L'OEST AMERICÀ

Espai Raval de Santa Anna
Del 18 de juny al 5 de setembre

L'exposició inclou 241 fotografies originals realitzades als EUA durant la segona meitat del segle XIX seguint una de les tècniques de moda aleshores en aquell país, la del ferrotip. Les peces pertanyen a les col·leccions privades dels fotògrafs reusencs i impulsors de l'Agrupació Fotogràfica de Reus, Josep M. Ribas Prous i Llorenç Herrera Altès, que han comissariat l'exposició i que l'han organitzat en homenatge al fotògraf nordamericà i expert en ferrotips Quinn Jacobson.

El ferrotip (també anomenat "tintype") és una tècnica fotogràfica inventada el 1852 pel fotògraf i professor francès Adolphe Alexandre Martin (1824-1896). La imatge es fixava en una placa de metall exposada a la cambra. Aquesta placa es cobria amb vernís japonès negre i es sensibilitzava amb col·lodió i nitrat de plata abans de l'exposició a la cambra. El ferrotip apareixia com a positiu a causa de la placa negra.



Ferrotips (1856-1880). L'època de l'oest americà

L'exposició inclou 241 fotografies originals realitzades als EUA durant la segona meitat del segle XIX seguint una de les tècniques de moda aleshores en aquell país, la del ferrotip. Les peces pertanyen a les col·leccions privades dels fotògrafs reusencs i impulsors de l'Agrupació Fotogràfica de Reus, Josep M. Ribas Prous i Llorenç Herrera Altès, que han comissariat l'exposició i que l'han organitzat en homenatge al fotògraf nordamericà i expert en ferrotips Quinn Jacobson.

El ferrotip (també anomenat "tintype") és una tècnica fotogràfica inventada el 1852 pel fotògraf i professor francès Adolphe Alexandre Martin (1824-1896). La imatge es fixava en una placa de metall exposada a la cambra. Aquesta placa es cobria amb vernís japonès negre i es sensibilitzava amb col·lodió i nitrat de plata abans de l'exposició a la cambra. El ferrotip apareixia com a positiu a causa de la placa negra.

Ferrotips (1856-1880). L'època de l'oest americà

L'exposició inclou 241 fotografies originals realitzades als EUA durant la segona meitat del segle XIX seguint una de les tècniques de moda aleshores en aquell país, la del ferrotip. Les peces pertanyen a les col·leccions privades dels fotògrafs reusencs i impulsors de l'Agrupació Fotogràfica de Reus, Josep M. Ribas Prous i Llorenç Herrera Altès, que han comissariat l'exposició i que l'han organitzat en homenatge al fotògraf nordamericà i expert en ferrotips Quinn Jacobson.

El ferrotip (també anomenat "tintype") és una tècnica fotogràfica inventada el 1852 pel fotògraf i professor francès Adolphe Alexandre Martin (1824-1896). La imatge es fixava en una placa de metall exposada a la cambra. Aquesta placa es cobria amb vernís japonès negre i es sensibilitzava amb col·lodió i nitrat de plata abans de l'exposició a la cambra. El ferrotip apareixia com a positiu a causa de la placa negra.