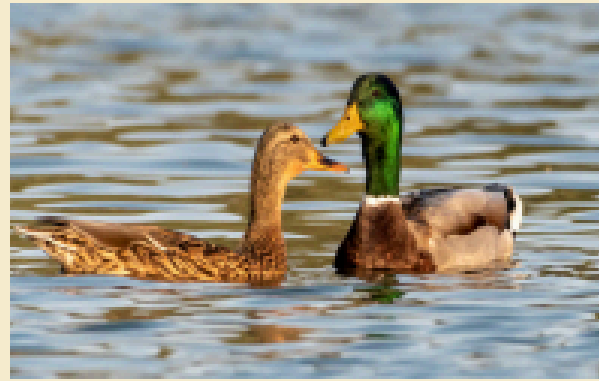


Què hi podem veure?



Anas platyrhynchos, ànec collverd

Aus aquàtiques

Ocells lligats a ambients d'aiguamolls o de ribera, a mesura que la vegetació creixi i el nou ecosistema creat s'estabilitzi esperem comptar amb una bona població d'ocells d'ambients aquàtics.



Delichon urbicum, oreneta cua-blanca

Orenetes

Les espècies d'oreneta que hi podem trobar són l'oreneta cuablanca, l'oreneta vulgar, l'oreneta cua-rogenca i roquerols.



Sylvia melanocephala, tallarol de casquet

Ocells d'ambients agrícoles i forestals

Les basses s'han adaptat a les característiques de l'espai preexistent, amb una vegetació típicament mediterrània que integra un bosquet de pins, oliveres, garrofers i zones de prat natural. També hem creat aplecs amb material natural per tal que hi trobin més abundància de menjar.

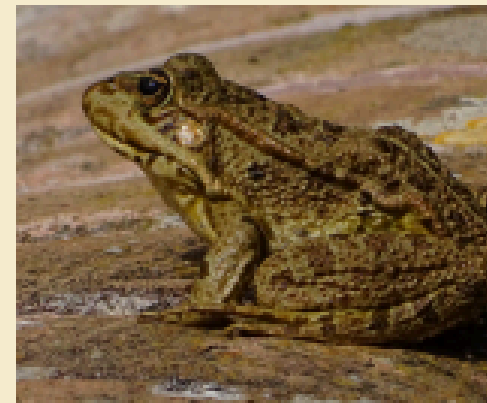


Pipistrellus kuhlii, ratpenat de vores clares

Ratpenats

Els ratpenats són insectívors, beneficiosos pels humans i estan protegits per la llei. A Reus s'han identificat 7 espècies de ratpenats. L'ambient de la bassa, amb vegetació abundant i un nivell baix de contaminació lumínica i sonora, pot ser un lloc ideal per a més espècies. Per tal d'ajudar a la seva instal·lació en l'espai s'han instal·lat caixes refugi.

Aquesta actuació s'ha fet dins del projecte RENATUReus, de renaturalització i resiliència de la ciutat, amb el suport de la Fundación Biodiversidad del Ministerio para la Transición Ecológica y el Reto Demográfico (MITECO) en el marc del Pla de Recuperació, Transformació i Resiliència (PRTR), finançat per la Unió Europea – NextGenerationEU



Pelophylax perezi, granota verda

Granotes, gripaus i libèl·lules

Els amfibis i invertebrats estan disminuint a Catalunya i a tot el món, un dels motius és la manca de zones humides i els pesticides. Tant les granotes com els gripaus mengen mosquits en la seva fase de capgròs i d'adult. Les libèl·lules ho fan també en la seva etapa de nàiades, quan són aquàtiques, i també quan són adults. La vegetació aquàtica i els còdols del voltant les poden acollir.

L'espai

El recinte de les Basses compta amb espais d'accés lliure i altres d'accés restringit per afavorir un ambient de tranquil·litat per a la fauna, especialment en èpoques de posta. L'accés als espais d'accés restringit està reservat a activitats d'educació ambiental i científiques. Si hi teniu interès, poseu-vos en contacte amb info.mediambient@reus.cat



Foto mirador i moll

Com arribar-hi

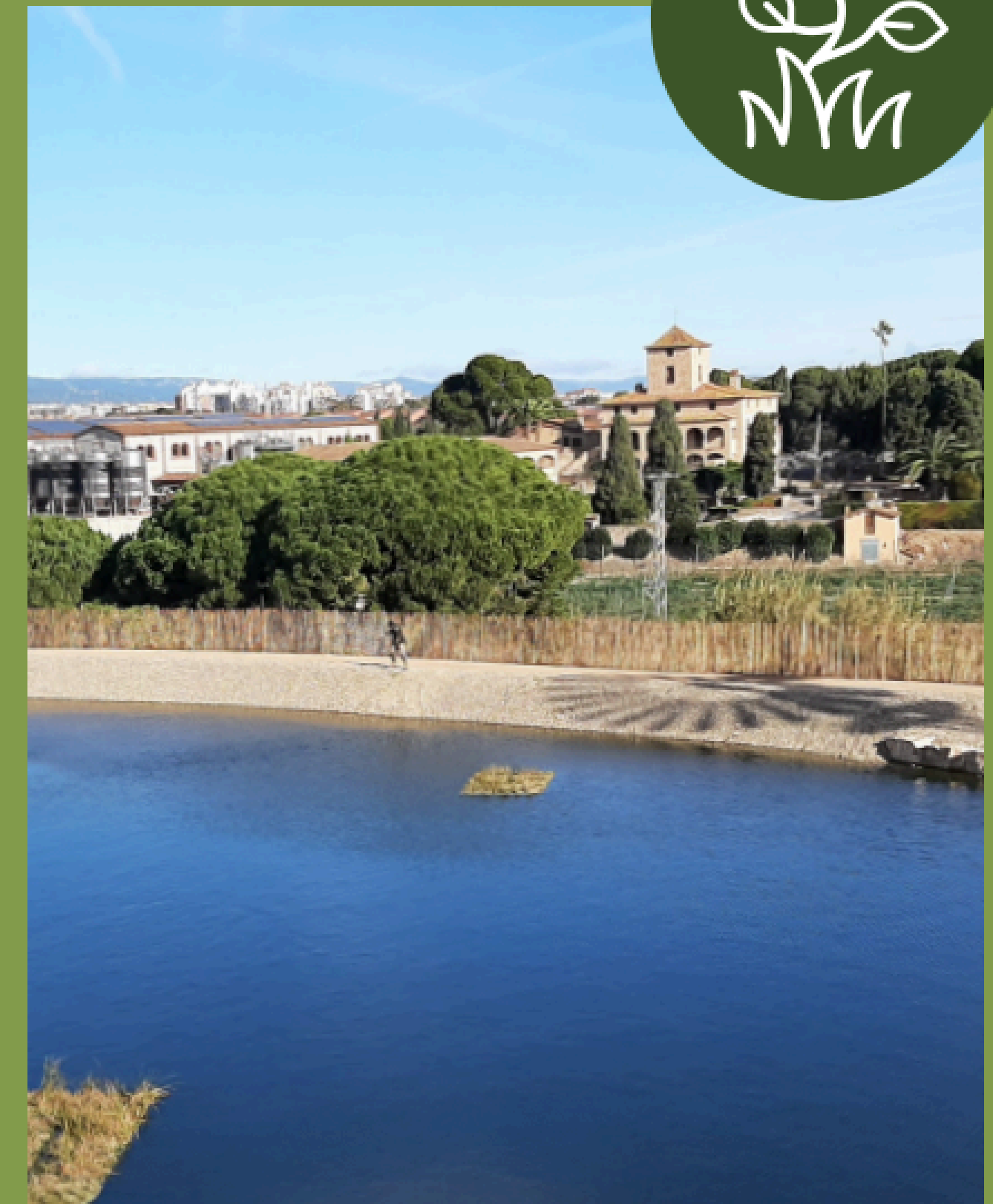


Les Basses del Pedret estan situades a la urbanització Aigüesverds, al núm. 24 del carrer de la Molsa.

A peu o en bici: des del parc del Ferrocarril, s'hi pot arribar a peu en 40 minuts i en 8 minuts en bicicleta. Itinerari: des del santuari de Misericòrdia, cal creuar cap a l'avinguda de Cambriels i passar pel camí estret del Camí dels Morts, baixar pel camí de la Pedra Estela i girar a mà dreta per creuar el pont sobre la T11; llavors cal seguir el camí de la Font de Carbonell i fer dos girs cap a l'esquerra per arribar a les basses. Per les basses hi passa la ruta saludable Rutes Reus 10 (R10).

Combinant bus urbà i a peu: des de la parada d'autobús La Plana a Aigüesverds o a la carretera de Salou, i des d'allí 25 minuts caminant aproximadament.

RENATUReus^{RR}



Les Basses del Pedret

Les Basses del Pedret

Les Basses del Pedret s'han creat a partir de la recuperació d'aigua provinent de l'Estació Depuradora d'Aigües Residuals (EDAR) de Reus per formar un ecosistema de zona humida que millora les possibilitats de descans i nidificació d'aus aquàtiques, afavorint també espècies de limícoles, invertebrats aquàtics i amfibis.

Depuració natural i ús d'energia renovable

Les aigües fan un recorregut lent per gravetat passant pels biofiltres del riuet, després pels de la primera bassa i pels de la bassa del mirador. Amb l'impuls d'energia renovable l'aigua recircula entre les dues basses, de manera que la mateixa aigua va passant a través dels biofiltres creats. Només s'incorpora aigua de la depuradora per compensar l'evaporació.

La bassa de les orenetes, feta amb argiles, sense vegetació circumdant i que s'inunda de manera temporal, afavoreix les postes d'amfibis com el gripau corredor i genera materials per als nius.

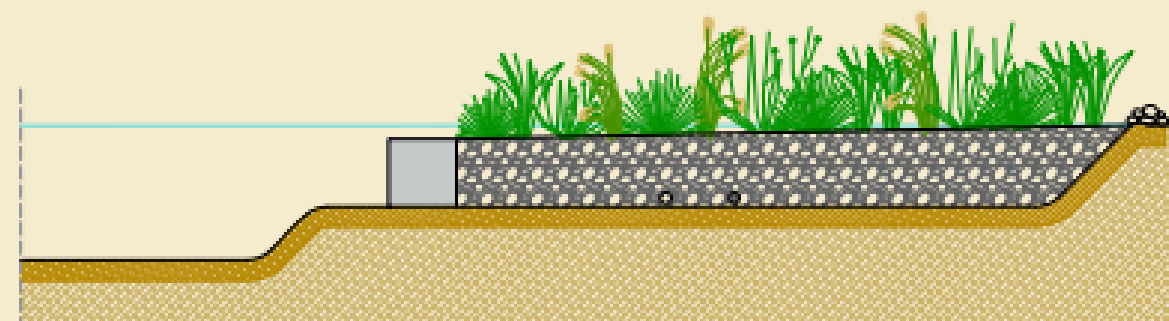
En un context de canvi climàtic i de pèrdua de biodiversitat, les llacunes artificials són un hàbitat necessari per a la supervivència de la fauna.

Solucions basades en la natura

Les basses integren diferents solucions basades en la natura per crear i mantenir un hàbitat de qualitat, com els biofiltres de grava i vegetació aquàtica, les illes flotants, les bentocatifes, el drenatge d'aigua de pluja i el mur krainer.

Biofiltres

Integren graves de diferents mides i plantes que poden viure dins de l'aigua i que aprofiten la matèria orgànica que hi troben per créixer, alhora que capten possibles contaminants. En zones humides la presència d'un alt contingut de matèria orgànica és perjudicial, ja que aquesta matèria orgànica, en degradar-se, utilitza l'oxigen de l'aigua i en redueix la qualitat.



Drenatge d'aigua de pluja

S'ha creat un SUDS (sistema urbà de drenatge sostenible) entre la bassa i el carrer per gestionar l'aigua de pluja amb l'objectiu de retenir aquesta aigua i que s'infiltri en el terreny.



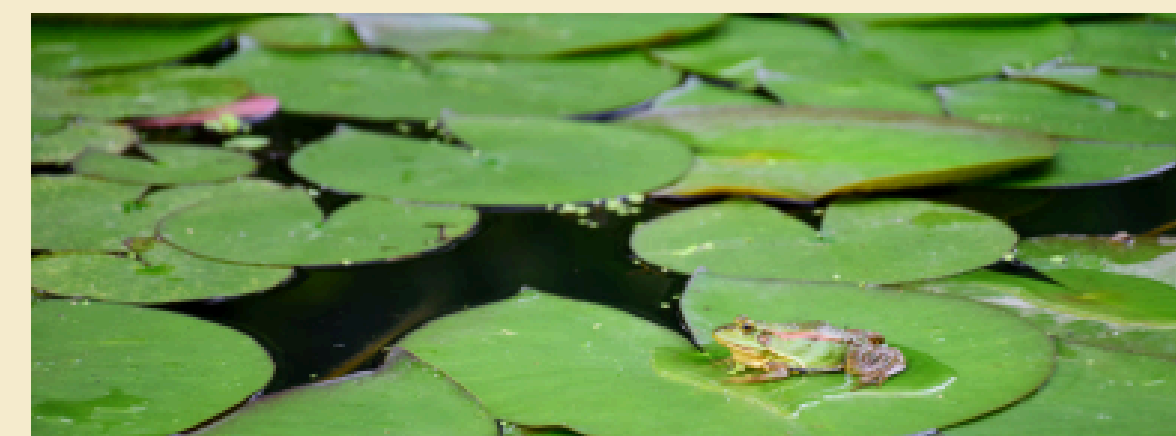
Mur krainer

Es tracta d'una construcció feta amb materials naturals i vegetació autòctona que ajuda a consolidar i estabilitzar el terreny. Combina entramat de fusta, fibra de coco i les arrels de la pròpia vegetació. Estabilitza el talús de la bassa pel sud.



Bentocatifes

A les basses, estanys, llacs i masses d'aigua natural sovint trobem zones amb vegetació aquàtica submergida (macròfits submergits) que cobreix part del fons. Aquesta vegetació té un paper fonamental: aporta oxigen, millora la qualitat de l'aigua gràcies a la seva capacitat d'absorbir nutrients i ofereix refugi i aliment a la fauna.



Illes flotants

Les illes flotants proporcionen zones de refugi i espais segurs per a la nidificació de les aus i una bona zona de posta per a amfibis i odonats. També representa una font d'aliment.



La vegetació de l'espai es gestiona de forma naturalitzada. Això vol dir que es mantenen els camins d'accés desbrossats però a la resta del terreny es respecta el cicle natural de la vegetació amb un manteniment mínim.

